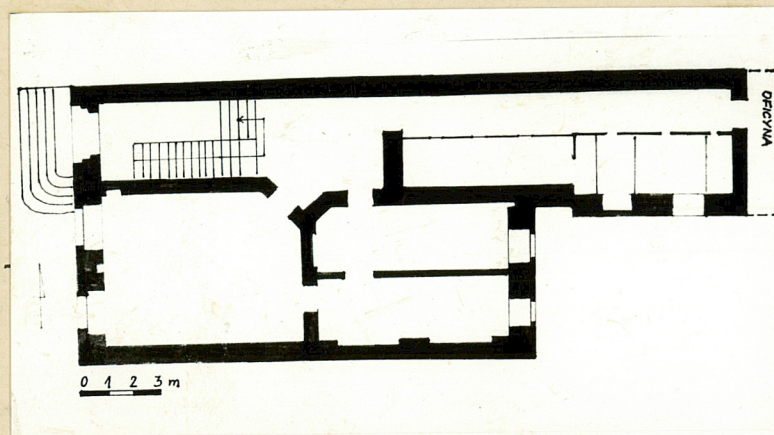
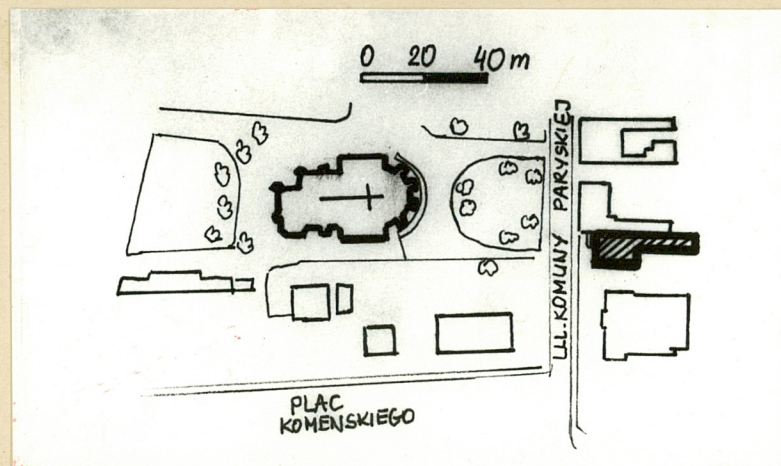


1. Obiekt *946/1*  
**Dom mieszkalny**

2. Czas powstania  
**ok. 1907 r**

3. Miejscowość  
**LESZNO**

11. Zdjęcia, plan sytuacyjny, rzuty



4. Adres *ob. Kwoławej Jasowizy*  
**ul. Komuny Paryskiej 23**  
nr hipoteczny .....

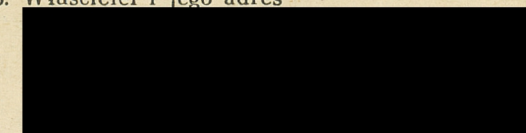
5. Przynależność administracyjna  
województwo **leszczyńskie**  
*POŁ. LESZNO*  
gmina **miasto**

6. Poprzednie nazwy miejscowości  
**Leszczno**  
**Lissa**

7. Przynależność administracyjna  
przed 1.VI.1975 r.

województwo **poznańskie**  
powiat **leszczyński**

8. Właściciel i jego adres



9. Użytkownik i jego adres  
**j.w. i inni**

10. Rejestr zabytków

*640/Wuwp/A*  
Nr **1008 A, kl. 5340/29/86**

**22.09.1986 r**

autor zdjęć **J. Wojcik** *Fasada*  
data wykonania **1986**  
miejsce przechowywania negatywów **BDZ leszno**



12. Autorzy, historia obiektu, określenie stylu.

Wzniesiony ok. 1907 r dla Gerharda wg projektu leszczyńskiego budowniczego Józefa Piwońskiego. W 1937 r niewielka przebudowa wnętrza / autor proj. przebudowy archm budowniczy St. Sniatecki, ówczesna właścicielka Fr. Springrowa/.

Budynek o cechach silnie zmodernizowanego gotyku z elementami wystroju utrzymanymi w duchu secesji.

13. Opis (sytuacja, materiał i konstrukcja, rzut, bryła, elewacje, dach, wnętrze, wyposażenie, instalacje)

Sytuacja budynek usytuowany jest w zwartej zabudowie wschodniej pierzei ul. Komuny Paryskiej, na południowy wschód od Rynku, cofnięty od linii zabudowy. Naprzeciw kościoła pw. Św. Jana

Materiał : murowany z cegły ceramicznej, w partii wieżyczki szach., tynkowany, w dachu kryty dachówką ceramiczną. Stropy belkowe z podsufitką drewnianą. Klatka schodowa drewniana. Podłogi deskowe, w sieni posadzka ceramiczna i cementowa. Stolarka drzwiowa i okienna nietypowa.

Plan prostokąta z prostokątnym skrzydłem od wschodu, w północno-zach. narożniku. 2 sieni, z boku (od północy) i umieszczoną w niej od zachodu klatkę schodową. Układ pomieszczeń 2-traktowy.

Bryła: rozczłonkowany, dwuskrzydłowy, 3-kondygnacyjny, z wykuszem na osi fasady przechodzącym w partii dachu w wieżyczkę. Częściowo podpiwniczony, nakryty dachem dwuspadowym, skrzydło-jedospadowym.

Elewacje: Fasada trzykondygnacyjna, trzyosiowa. W przyziemiu od płm. portal zamknięty łukiem, flankowany dwiema półkolumnami o kapitelach w kształcie pąków kwiatowych. Na osi drugiej i trzeciej kondygnacji trójboczny wykusz u dołu zwieńczony bogato profilowanym gzymsem, w partii dachu przechodzący w wieloboczną wieżyczkę. Okna przyziemia zamknięte łukiem, okna drugiej i trzeciej kondygnacji prostokątne, w wykuszu ostrołukowe - wszystkie z opaskami. Między drugą i trzecią kondygnacją fasady biegnie niewielki gzymś, pod nim fryz kwiatowy, nad gzymsem płyciny: na osiach bocznych prostokątne - z lewej z napisem MILKA, z prawej z przedstawieniem akcesoriów budowniczego /?/, na wykuszu z tarczą herbową z inicjałami PJ /?/ i liśćmi dębu. Fasada zwieńczona gzymsem nad którym fryz arkadkowy - w partii wykusza pod gzymsem fryz z ornamentem floralnym /pąki kwiatowe i rozety/. Wieżyczka 5-boczna z parami małych okienek, zwieńczona szerokim gzymsem. Elewacja płd. szczytowa: szczyt schodkowy podkreślony ostrołukowymi arkadami w tynku na osi rozeta w trójlistnym obramieniu - w tynku. Elewacja wschodnia: czterokondygnacyjna, 1-osiowa, poszczególne kondygnacje przedzielone prostym gzymsem. Czwarta kondygnacja w dachu. Dwa okna pierwszej kondygnacji zamknięte łukiem, jedno przesunięte w stosunku do osi. Elewacja płd. skrzydła: trzykondygnacyjna, trójosiowa, okna pierwszej kondygnacji zamknięte łukiem, drugiej i trzeciej prostokątne. W przyziemiu od wsch. drzwi. Kondygnacje przedzielone gzymsem. Elewacja skrzydła od przyległej oficyny oddzielona lizeną akcentowaną między kondygnacjami uwydatnionym gzymsem.

Wnętrze: reprezentacyjna klatka schodowa /artykulacja ścian- pilastry, fryzy, w pokojach na 1 piętrze sztukaterie/

Wyposażenie : stolarka okienna i drzwiowa z 1 ćw. XX w. Drzwi wejściowe

Instalacje : elektr., wod.kan.



14. Kubatura  ca 2000 m <sup>3</sup>	15. Powierzchnia użytkowa  ca 420 m <sup>2</sup>	16. Przeznaczenie pierwotne  mieszkalne	17. Użytkowanie obecne  mieszkalne
18. Prace budowlane i konserwatorskie, ich przebieg i dokumentacja  1937- przebudowa w niewielkim zakresie /dokumentacja wyk. przez St.Sniateckeigo z 1937 r w posiadaniu ob.właścicielki <div style="background-color: black; width: 150px; height: 40px; margin-top: 10px;"></div>		19. Stan zachowania (fundamenty, ściany zewnętrzne ściany, wewnętrzne, sklepienia, stropy, konstrukcje dachowe, pokrycia dachu, wyposażenie i instalacje)  Ogólnie dobry. Uszkodzona podłoga strychu, brak zabezpieczenia schodów do piwnicy	
20. Najpilniejsze postulaty konserwatorskie			



21. Akta archiwalne (rodzaj akt, numer i miejsce przechowywania)

22. Bibliografia

23. Źródła ikonograficzne i fotograficzne rodzaj, miejsce przechowania, sygnatury)

24. Uwagi różne

25. Wypełnił  
**Ewa Piesiewicz**  
.....  
Imię i nazwisko

data ..... **29.09.1986 r.** .....

26. Sprawdził

.....  
Imię i nazwisko

data .....

27. Załączniki

**Wkładko. nr 1.**



1. Miejscowość

LESZNO

2. Obiekt (nazwa jak w karcie)

Dom mieszkalny  
ul. Komuny Paryskiej 23

3. Zawartość wkładki (nazwa obiektu lub materiału uzupełniającego)

Zdjęcia, plan orientacyjny



Fragment klatki schodowej

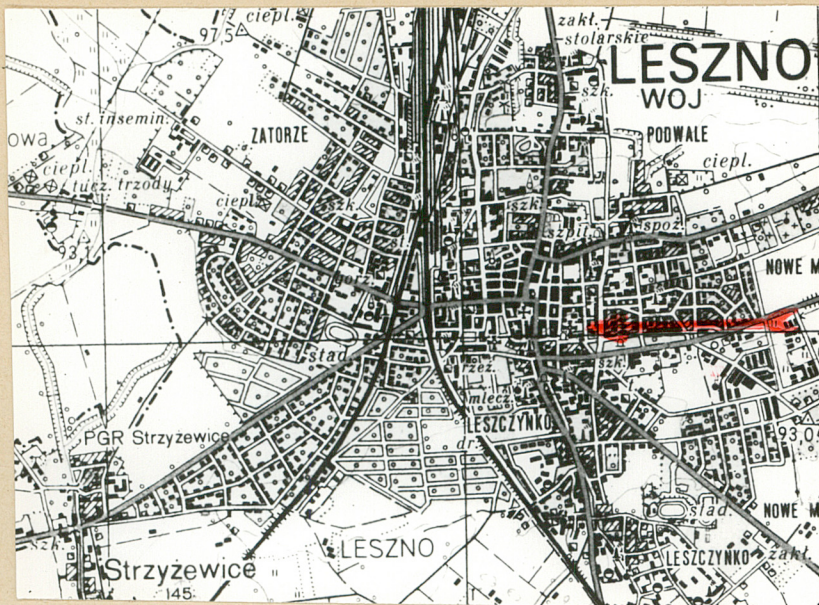


Dziwi wejściowe frontowe

Wkładkę założył: Ewa Piesiewicz, 1989  
imię, nazwisko, data

Miejsce przechowywania negatywów: BDZ Leszno





Fragment klatti schodowej