

A B C D E F G H I J K L Ł M N O P R S T U V W X Y Z

Nr WIELKOPOLSKIE

7442

1. Obiekt

DOM MIESZKALNY

2. Czas powstania

OK. POŁ. XIX w.

3. Miejscowość

L E S Z N O

11. Zdjęcia, rzut, przekrój, sytuacja, orientacja



4. Adres **UL. Leszczyńskich nr 31
64-100 Leszno**

nr hipoteczny

lub. ewid. gruntów

5. Przynależność administracyjna

województwo **wielkopolskie**
pow. Leszno
gmina **Leszno**

6. Poprzednie nazwy miejscowości

Lissa

7. Przynależność administracyjna

przed 1-VI-1975 **1.01.1999 r.**
województwo **leszczyńskie**

powiat

8. Właściciel i jego adres

**ul. Leszczyńskich nr 31
64-100 Leszno**

9. Użytkownik i jego adres

j/w

10. Rejestr zabytków

Nr **448/673/A** data **10.07.1969 r.**

Dokładna data budowy nie jest znana. Według Katalogu Zabytków dom mieszkalny przy ul. Leszczyńskich nr 31 jest datowany na 1 poł. XIX wieku, ze względu na zachowane elementy klasycystyczne. Współczesna lustracja obiektu, w wyniku której stwierdzono dość dużą modernizację oraz brak danych w aktach archiwalnych nie mogą potwierdzić takiego datowania.

Z akt budowlanych wynika, że w 1880 r. budynek stał przy Reissenrstrasse nr 339 i stanowił własność M.P. Malmborga. 10 marca 1880 r. wydano pozwolenie na prace, które polegały na podniesieniu ścianki działowej w budynku gospodarczym.

W 1913 r. do budynku mieszkalnego i gospodarczego zlokalizowanych przy Bismarckstrasse nr 40 przyłączono kanalizację. Plany dołączone do wniosku ukazują ówczesny zasięg działki i zlokalizowane na niej budynki. Do domu mieszkalnego należało wąskie i długie podwórze z budynkami gospodarczymi: szopami, stajnią i pralnią. Jeden z nich został podwyższony i rozbudowany o wystawkę dachową. Plany ukazują także układ pomieszczeń w budynku mieszkalnym z sienią na osi i dwoma, samodzielnymi(?) mieszkaniami po jej bokach. Schody przy południowej ścianie prowadziły na piętro do kolejnego(?) mieszkania. Następne prace przy ul. Leszczyńskich nr 40 prowadzono w 1923 r. z inicjatywy właściciela, Józefa Góreckiego i dotyczyły tylko pomieszczeń gospodarczych: zmianę konstrukcji dachu, usytuowania nowej szopy, podwyższenia murów z ryglówki na budynku gospodarczym, budowę chlewni i

ciąg dalszy na załączniku nr 1

1. Sytuacja:

Leszno położone jest w południowej części województwa wielkopolskiego, na trasie wschód-zachód Gostyń-Wschowa i północ-południe Poznań-Wrocław. Dom mieszkalny położony jest w obszarze historycznego miasta Leszna, na południowy wschód od rynku, przy rogu ulic Leszczyńskich i Szkolnej, we wschodniej pierzei ulicy. Zwrócony frontem i kalenicą ku stronie zachodniej, dłuższym bokiem wzdłuż ulicy Szkolnej. Od strony wschodniej piętrowa dobudówka. Główne wejście od ulicy Leszczyńskich, wjazd na posesję od ulicy Szkolnej. Dobudówka mieści część mieszkalną oraz garaż. Posesja zamknięta od strony wschodniej piętrowym, prostokątnym (usytuowanym wzdłuż osi północ-południe) budynkiem mieszkalnym.

2. Materiał i konstrukcja:

- ściany:

Budynek na kamiennych fundamentach, murowany z cegły, z wyjątkiem północnej ściany sieni - szachulcowej, obustronnie otynkowany; ściany wewnętrzne malowane farbami wapiennymi; w ścianie zewnętrznej wyodrębniony cokół;

- sklepienia i stropy:

stropy drewniane, podbite trzciną, otynkowane i bielone; w piwnicy strop z betonu

- więźba dachowa:

drewniana, o konstrukcji ciesielskiej, krokwiowo-jętkowa oparta na jednorzędowej ramie stolcowej

- pokrycie dachu:

dach odeskowany, kryty papą

- posadzki, podłogi:

posadzka na parterze batonowa, wyłożona wykładziną PCV, z wyjątkiem pomieszczenia od strony południowej, drugiego licząc od strony wschodniej (obecna łazienka) wyłożonego płytkami ceramicznymi oraz pomieszczenia północno-zachodniego wyłożonego płytami pilśniowymi; na piętrze podłogi z desek drewnianych, z wyjątkiem pomieszczeń mieszkalnych, wyłożonych wykładziną PCV; w piwnicy podłoga ceglana

- schody:

schody wejściowe do mieszkania i sklepu murowane, wyłożone płytkami typu lastriko; schody do piwnicy murowane z cegły; schody do pomieszczenia północno-zachodniego wyłożone deskami; schody na piętro drewniane, policzkowe, jednobiegowe z zakrętem w początkowej części; schody na strych drabiniaste, zamykane od góry na spuszczaną klapę z żelaznym hakiem, otwór wejściowy na strychu obramiony drewnianą balustradą;

- otwory:

otwory okienne prostokątne, wypełnione stolarką drewnianą, z wyjątkiem okna sklepowego - żeliwnego; okna drewniane, skrzynkowe, dwupoziomowe, sześciopokładowe, z wyjątkiem okien w dachu, w szczycie i w pomieszczeniu północno-wschodnim (współczesne) - krosnowych, dwuskrzydłowych

ciąg dalszy na załączniku nr 1

14. Kubatura 560 m ³	15. Powierzchnia użytkowa 140 m ²	16. Przeznaczenie pierwotne mieszkalne	17. Użytkowanie obecne mieszkalno-handlowe
18. Prace budowlane i konserwatorskie, ich przebieg i dokumentacja (po 1945 r.) brak udokumentowanych prac		19. Stan zachowania (fundamenty, ściany zewnętrzne, ściany wewnętrzne, sklepienia, stropy, konstrukcje dachowe, pokrycie dachu, wyposażenie i instalacje) dobry	
20. Najpilniejsze postulaty konserwatorskie wszelkie prace uzgadniać z Konserwatorem Zabytków			

21. Akta archiwalne i źródła ikonograficzne (rodzaj, numer i miejsce przechowywania)

Akta miasta Leszna, 1880-1923, Archiwum Państwowe Leszno,
sygn. 2177

22. Bibliografia

Katalog Zabytków Sztuki w Polsce, t.V, woj. poznańskie,
z. 12, pow. leszczyński, Warszawa 1975 r.

23. Uwagi różne

24. Opracowanie karty ewidencyjnej

tekst Małgorzata Dworkiewicz XI.1999 r.
imię, nazwisko, data, podpis

plany, rysunki Małgorzata Dworkiewicz XI. 1999 r.
imię, nazwisko, data, podpis

zdjęcia fotogr. Małgorzata Dworkiewicz XI. 1999 r.
imię, nazwisko, data, podpis

miejsce przechowywania negatywów SOZ Leszno

KARTA PO WYPEŁNIENIU PODLEGA OCHRONIE NA PODSTAWIE PRZEPISÓW PRAWA AUTORSKIEGO

25. Adnotacje o inspekcjach, informacje o zmianach (daty, imiona i nazwiska wypełniających)

26. Załączniki

nr 1,2,3,4,5

1. Miejscowość... <u>Leszno</u>	4. Obiekt (nazwa jak w karcie)	5. Zawartość wkładki (nazwa materiału uzupełniającego)
2. Gmina <u>Leszno</u>	<u>DOM MIESZKALNY</u>	<u>ciąg dalszy historii i opisu</u>
3. Województwo ... <u>wielkopolskie</u>		

ciąg dalszy historii:

remizy. Wykonawcą prac był Rakowski, koszty prac budowlanych wynosiły 426.000.000. Rozbudowa budynków gospodarczych mogła wiązać się z działalnością właściciela, który związany był prawdopodobnie z branżą wędliniarską.

Daty i przyczyny kolejnych zmian właścicieli nie udało się dokładnie ustalić, być może wiązało się to z przemianami po II wojnie światowej. Dokonano parcelacji podwórza oraz modernizacji budynków gospodarczych, które przekształcono na cele mieszkalne. Podwórze zsotało skrócone do ok. połowy, tylną część dołączono do kamienicy nr 29. Zmieniony stan zachował się do dziś i obecnie posesja składa się z domu mieszkalnego z podwórzem, dobudówką od strony ul. Szkolnej oraz budynku usytuowanego równolegle do ul. Leszczyńskich, zmieniony na cele mieszkalne.

Księga wieczysta (założona 29 kwietnia 1965 r.) dla posesji przy ul. Leszczyńskich nr 31 podaje, że właścicielami byli w 1965 r. [REDAKTED] do 2/3 części oraz [REDAKTED] do 1/3 części.

W wyniku spadku po [REDAKTED] w 1981 r. właścicielami są: [REDAKTED] w 1/4 oraz [REDAKTED]

ka w 3/24 częściach. Jednocześnie uczestnicy spadku (z wyi. [REDAKTED]) zrzekli się nieodpłatnie swojego udziału na rzecz [REDAKTED]. W 1986 r. [REDAKTED] jako darowiznę przekazała swój udział w 1/2 części nieruchomości [REDAKTED]

ciąg dalszy opisu:

okna w elewacji bocznej z listwą przymykową w formie pilastrów korynckich, zamykane na haczyki; okno sklepowe dwudzielne;

otwory drzwiowe prostokątne, wypełnione w przeważającej części współczesną stolarką drzwiową;

otwór drzwiowy zamknięty łukiem odcinkowym, profilowany od wewnątrz, drzwi dwuskrzydłowe, trójpłycinowe z półkolistym nadświetlem, podzielonym na kwadratowe, oszklone kwatera;

drzwi na podwórze podwójne z nadświetlem, wewnętrzne współczesne, pełne, zewnętrzne płycinowe (lata 60-te XX wieku) opierzone deskami prostymi od strony zewnętrznej;

drzwi w przepierzeniu sieni dwuskrzydłowe, szklone

drzwi w przepierzeniu strychu deskowe, z żelaznym zamkiem

otwór drzwiowy do piwnicy zamknięty łukiem odcinkowym, drzwi współczesne, pełne

3. Rzut:

Budynek na rzucie prostokąta, zlokalizowany dłuższym bokiem wzdłuż ul. Szkolnej, od strony południowo-wschodniej prostokątna dobudówka, stanowiąca obecnie część mieszkania; na osi sień, z którą komunikują się bezverte

Wkładkę założył: Małgorzata Dworakiewicz ... XI.1999 r.
(imię, nazwisko, data)

Miejsce przechowywania negatywów: SOZ Leszno

pośrednio pomieszczenia północne; w narożniku sieni i pomieszczenia północno-wschodniego schody; południową część budynku zajmują od strony wschodniej trzy niewielkie pomieszczenia oraz od strony zachodniej jedno duże, stanowiące sklep.

5. Bryła:

Bryła budynku rozczłonkowana dobudówką od strony południowo-wschodniej; budynek podpiwniczony od strony północnej, parterowy, z poddaszem użytkowym i strychem; ściany zróżnicowane na cokół, w którym dwoje schodów prowadzących do wnętrza, dach dwuspadowy, symetryczny z oknami w kształcie wolego oka w każdej z połaci.

6. Elewacje:

Elewacja zachodnia (frontowa) czteroosiowa, na osi drzwi wejściowe, po stronie północnej dwa, symetryczne okna, po stronie południowej okno i drzwi sklepowe wypełniające niemal całą powierzchnię ścian;

elewacja południowa czteroosiowa, z trzypoziomym układem otworów okiennych;

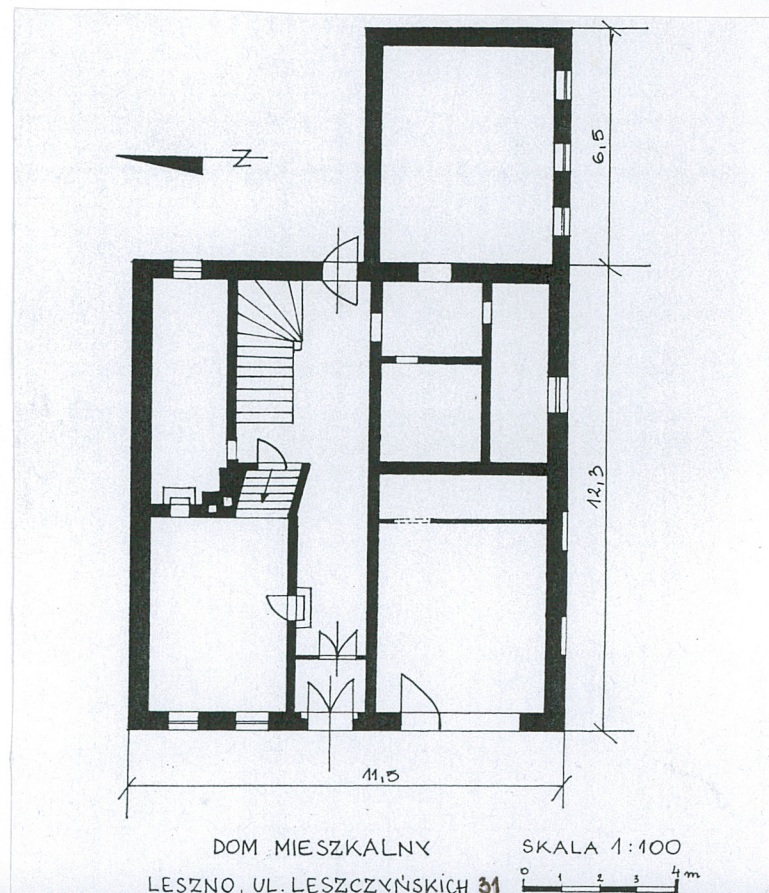
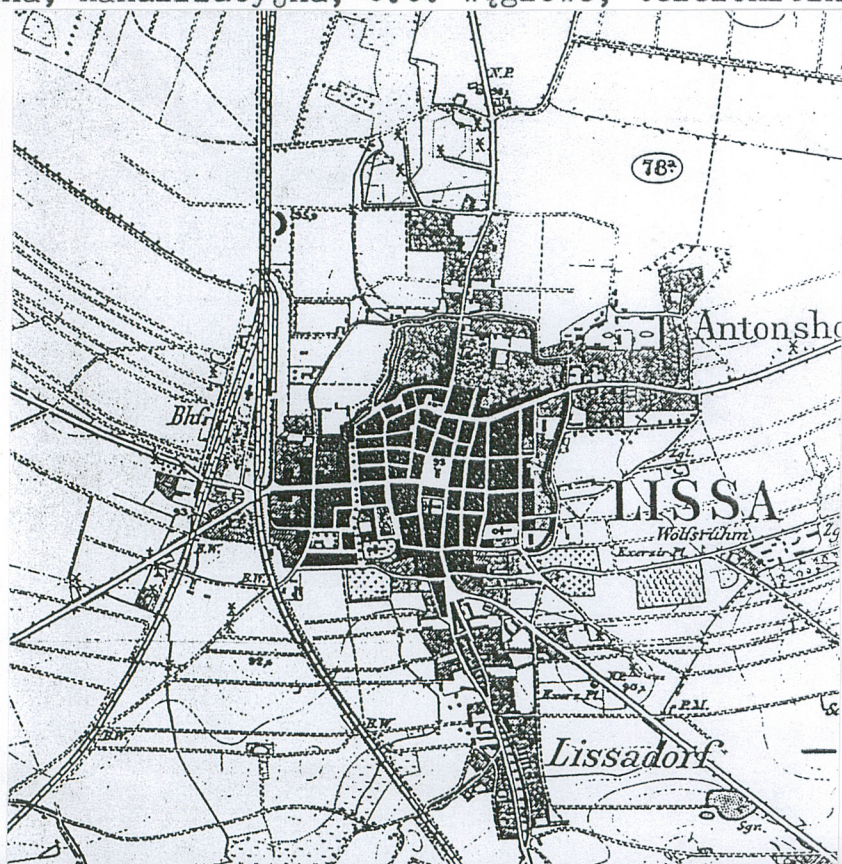
elewacja tylna dwuosiowa

7. Wnętrze:

Pomieszczenia zatraciły zabytkowy charakter w wyniku współczesnej modernizacji; w piwnicy założono nowy system kominowy dla centralnego ogrzewania; pierwotne schody, wyremontowane w ostatnich latach; w części strychowej zachowany pierwotny wygląd z drewnianymi podłogami i przepierzeniami, zachowane resztki ceglanego okapu kominowego oraz drewniana konstrukcja ściany szczytowej przy kamienicy sąsiedniej (nr 29)

8. Instalacje:

gazowa, wodna, kanalizacyjna, c.o. węglowe, telefoniczna



1. Miejscowość Leszno
2. Gmina Leszno
3. Województwo wielkopolskie

4. Obiekt (nazwa jak w karcie)
DOM MIESZKALNY

5. Zawartość wkładki (nazwa materiału uzupełniającego)

zdjęcia



4.



5.

Wkładkę założył: Małgorzata Dworkiewicz XI.1999 r.
(imię, nazwisko, data)

Miejsce przechowywania negatywów: SOZ Leszno



6.



7.

1. Miejscowość: Leszno	4. Obiekt (nazwa jak w karcie) DOM MIESZKALNY	5. Zawartość wkładki (nazwa materiału uzupełniającego) ZDJĘCIA
2. Gmina ... Leszno		
3. Województwo ... wielkopolskie		



8.



9.

Wkładkę założył: **Małgorzata Dworkiewicz XI.1999 r.**

(imię, nazwisko, data)

Miejsce przechowywania negatywów: **SOZ Leszno**



10.



11.

1. Miejscowość... <u>Leszno</u>	4. Obiekt (nazwa jak w karcie)	5. Zawartość wkładki (nazwa materiału uzupełniającego)
2. Gmina <u>Leszno</u>	DOM MIESZKALNY	zdjęcia
3. Województwo .. <u>wielkopolskie</u>		



12.



13.

Wkładkę założył: ... Małgorzata Dworkewicz ... XI.1999 r.
(imię, nazwisko, data)Miejsce przechowywania negatywów: ... SOZ Leszno



15.



14.



16.

1. Miejscowość... Leszno	4. Obiekt (nazwa jak w karcie)	5. Zawartość wkładki (nazwa materiału uzupełniającego)
2. Gmina .. Leszno	DOM MIESZKALNY	spis zdjęć
3. Województwo .. wielkopolskie		

SPIS ZDJEC:

1. Widok ogólny
2. Rzut budynku
3. Mapa niemiecka 1:25000, tzw. Messtischblatt
4. Widok na zabudowę sąsiednią
5. Elewacja boczna (południowa) od strony ul. Szkolnej
6. Elewacja tylna (wschodnia)
7. Styk murów z kamienicą nr 29
8. Okna w elewacji frontowej
9. Okno wystawowe sklepu w elewacji frontowej
10. Okno w parterze elewacji bocznej
11. Okno krosnowe w połaci dachu, widok od wewnątrz
12. Konstrukcja drewniana piętra
13. Konstrukcja drewniana piętra
14. Drzwi wejściowe, widok od zewnątrz
15. Drzwi wejściowe, widok od wewnątrz
16. Komin na piętrze z pozostałością okapu nad kuchnią

Wkładkę założył: ..**Małgorzata Dworakiewicz**... **XI.1999 r.**.....
(imię, nazwisko, data)Miejsce przechowywania negatywów: ... **SQZ Leszno**