

A B C D E F G H I J K L Ł M N O P R S T U V W X Y Z

945/1

1. Obiekt

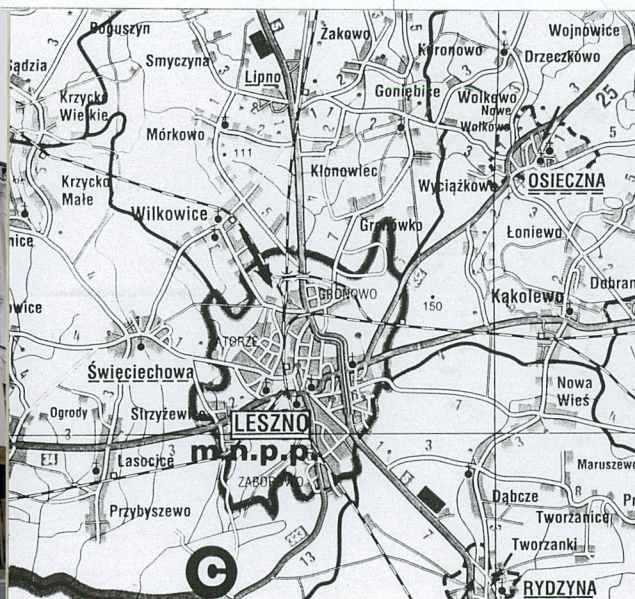
DOM AL. KRASIŃSKIEGO NR 32 / UL. MARCINKOWSKIEGO NR 11

2. Czas powstania

1907 r.

3. Miejscowość

LESZNO



4. Adres 64-100 Leszno

Al. Krasińskiego nr 32 i
ul. Marcinkowskiego nr 11
nr hipoteczny [REDACTED]

5. Przynależność administracyjna

województwo wielkopolskie
powiat miasto Leszno
gmina Leszno

6. Poprzednie nazwy miejscowości

Lissa

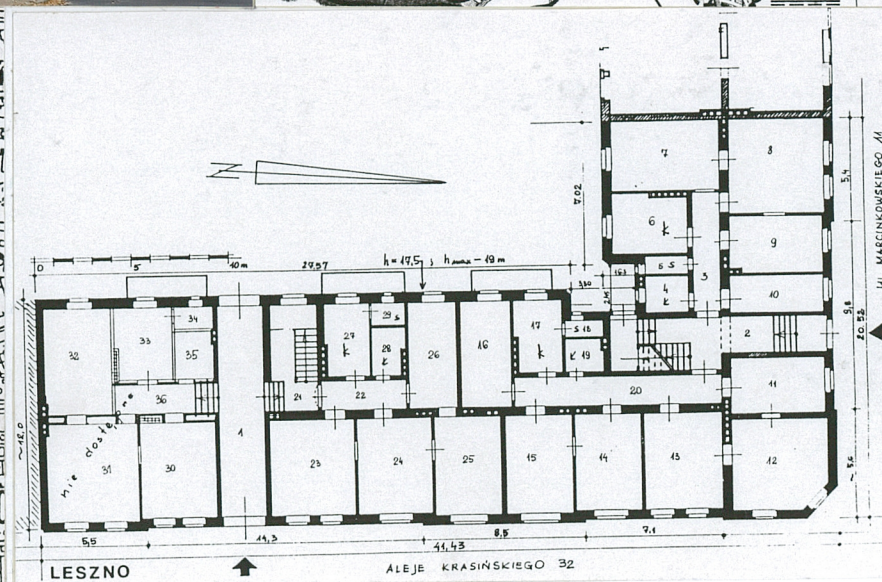
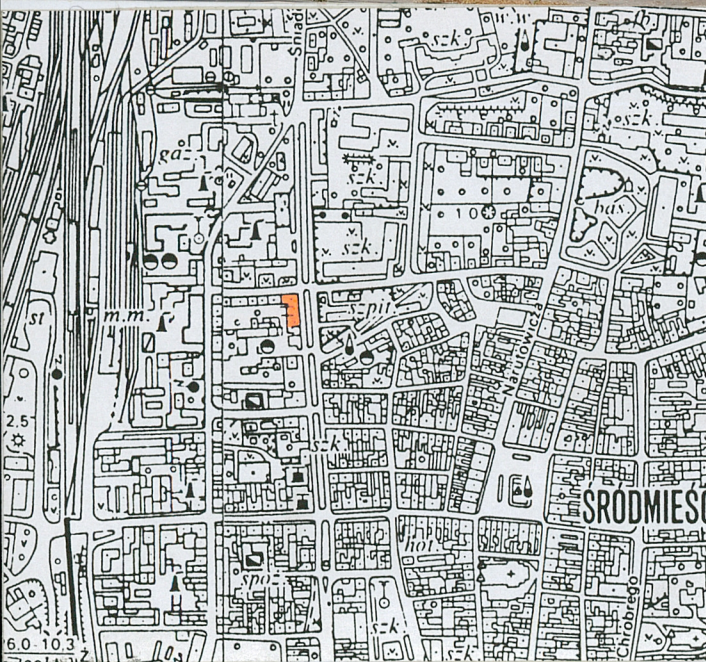
7. Przynależność administracyjna
przed 01.01.1999

województwo leszczyński

8. Właściciel i jego adres Leszczyńska Spółdzielnia
Mieszkaniowa Ul. Sułkowskiego 46, 64-100 Leszno

9. Użytkownik i jego adres
j.w.

10. Rejestr zabytków



W lutym 1902 r. w hotelu Otto`ego [później budynek ośrodka zdrowia przy Al. Krasińskiego] odbyło się zebranie organizacyjne **Stowarzyszenia Mieszkaniowego Urzędników w Lesznie**. W zebraniu wzięło udział 45 osób. Ta pierwsza w Lesznie spółdzielnia mieszkaniowa została zarejestrowana w Sądzie Obwodowym w dniu 22 lutego 1902 roku. (1*, s.63).

VIII. Dom „podwójnie” ośmiorodzinny ob. o dwóch adresach: ul. Marcinkowskiego 11 / Aleje Krasińskiego 32 – projekt powstał w 1906 r., przewidywał budowę kopuły nad ryzalitem narożnym i dekoracyjnych facjat nad każdym z pozostałych ryzalitów [fot.50]. Zapewne ze względów oszczędnościowych, w 1907 r. opracowano projekt zamienny, w którym wprowadzono istotne uproszczenia w dachu i tym samym w bryle budynku. 21 marca 1921 r. w miejsce Beamten Wohnungverein in Lissa utworzono Spółkę Mieszkaniową Urzędników Polskich w Lesznie. Prezesem spółki został podprokurator Bolesław Krygier. (1*, s.82)

Jest to największy, najokazalszy, najwyższy, budynek w zespole, budynek o elewacjach z najokazalszym detałem architektonicznym w tymże zespole.

Wg pierwotnego projektu dom bliźniaczy /podwójnie/ ośmiorodzinny i miał numer adresowy ul. Marcinkowskiego nr 15, obecnie każda z klatek schodowych ma oddzielny adres.

Dom wybudowany w stylu secesyjnym, z bogatym detałem architektonicznym fasad i elementami wyposażenia wnętrza.

1. SYTUACJA.

Leszno – zespół budynków mieszkalnych Spółki Mieszkaniowej Urzędników Polskich w Lesznie znajduje się na terenie historycznego układu urbanistycznego miasta Leszna, na obszarze przyległym bezpośrednio do zachodniej granicy miasta lokacyjnego. Od wschodu zespół ten sąsiaduje z północno-zachodnim narożnikiem miasta lokacyjnego, a od zachodu sąsiaduje z zespołem budynków dawnego młyna parowego. Oddalony jest ok. 300 m na północny zachód od Rynku. Jest to ciąg zabudowy zwartej ograniczającej od wschodu, północy i zachodu duży czworokątny wydłużony dziedziniec wewnętrzny, na którym istnieje plac zabaw dla dzieci, elementy zieleni dekoracyjnej, a w środkowej części również dom mieszkalny przyległy do pd. granicy dziedzińca. Domy na obrzeżu tego dziedzińca razem współtworzą zabudowę północnej części kwartału urbanistycznego ograniczonego ulicami: od pn. – ul. Karola Marcinkowskiego, od zach. – ul. Przemysławą, od pd. – Skarbową, od wsch. – Aleją Zygmunta Krasińskiego. Łącznie jest to 8 domów mieszkalnych, ale obecnie 9 numerów adresowych, bo najokazalszy z domów stanowiący wschodnią część zabudowy był budowany jako dom ośmiorodzinny z dwoma klatkami schodowymi, a obecnie każda z klatek schodowych na oddzielny adres: Al. Krasińskiego nr 32 i ul. Marcinkowskiego nr 11.

2. MATERIAŁ.

Ściany – z cegły ceramicznej, czerwonej; watek krzyżowy; wewnątrz – otynkowane. Fasady opracowane architektonicznie, w dolnej części obie fasady główna od Al. Krasińskiego i boczna od ul. Marcinkowskiego oblicowane cegłą klinkierową - cała kondygnacja parteru, a pseudoryzalitty i narożnik - wyżej tzn. od połowy wysokości okien piętra; wyżej tynki o zróżnicowanych fakturach, ze sztukatorskim secesyjnym detałem architektonicznym. Elewacje tylne – pozostawione jako ceglane.

Stropy – nad piwnicami typu Kleina – tzn. na dźwigarach stalowych z ceramicznym wypełnieniem (płaskie). Nad pozostałymi kondygnacjami – typu Kleina lub na belkach drewnianych (?)

Więźba dachowa – drewniana, konstrukcja, płatwiowo-kleszczowa, oparta na trójrzędowej ramie stolcowej i na dwóch przyściennych ściankach kolankowych.

Pokrycie dachu – strome połacie od Alei i ulicy – dachówka ceramiczna karpiówka czerwona, położona w koronkę, a zasadnicze połacie płaskiego dachu o małym kącie spadku, o pokryciu z papy na deskowaniu.

Schody – piwniczne (7 stopni) i prowadzące od drzwi zewnętrznych na parter (4 stopnie) oraz wszystkie progi drzwi wejściowych kamienne, granitowe; każdy próg i stopień – z jednego bloku granitowego. Wyżej schody – dwubiegowe, powrotne, żelbetowo-drewniane; oryginalne biegi - żelbetowe, oparte na belkach stalowych [fot.39,40,41] (produkowanych w Hucie Baildon); stopnie i podstopnice wyłożone drewnem; dwie krawędzie stopni profilowane; balustrady schodów w obu klatkach schodowych - drewniane, ażurowe, z cienkich tralek toczonych (na każdym stopniu – jedna tralka), z ciągłą, giętą, profilowaną poręczą; słupki początkowe – drewniane, grube, toczone, każdy wyższy od balustrady i zwieńczony kulą [fot.47,48].

Posadzki, podłogi – w piwnicach – posadzki ceglane. W sieniach i klatkach schodowych na parterze – posadzki z płytek w trzech kolorach (biały, czarny, czerwony), ułożonych przekątniowo, w szachownicę, z czarną bordiurą dookoła [fot.11,13]. W pomieszczeniach mieszkalnych podłogi drewniane, malowane olejno i przykryte różnymi wykładzinami, a w łazienkach współczesne płytki. Na poddaszu strychowym – podłoga drewniana, deskowa, tzw. biała.

<p>14. Kubatura</p> <p>ok. 10.280 m³</p> <p>h = ok. 17,5 m</p>	<p>15. Powierzchnia użytkowa</p> <p>powierzchnia zabudowy = 587,3 m²</p>	<p>16. Przeznaczenie pierwotne</p> <p>dom mieszkalny podwójny (bliźniaczy), każdy ośmiorodzinny</p>	<p>17. Użytkowanie obecne</p> <p>dom mieszkalny</p>
<p>18. Prace budowlane i konserwatorskie, ich przebieg i dokumentacja</p> <p>Remonty nie były dotychczas odnotowane w korespondencji archiwalnej konserwatora zabytków w Lesznie.</p> <p>Zapewne systematycznie były prowadzone remonty dachu.</p>		<p>19. Stan zachowania (fundamenty, ściany zewnętrzne, ściany wewnętrzne, sklepienia, stropy, konstrukcje dachowe, pokrycie dachu, wyposażenie i instalacje)</p> <p>Stan zachowania fundamentów, ścian, stropów, konstrukcji dachowej i pokrycia dachowego ogólnie dobry.</p> <p>Ceglane części fasad w dolnej części z uszkodzeniami, mechanicznymi, strukturalnymi cegły oraz zanieczyszczone farbami.</p> <p>Największe zniekształcenia elewacji zostały dokonane w ostatnich 10 latach – są to swobodne wymiany z drewnianych, skrzynkowych z dekoracyjnymi okuciami na nowe z PCV, niby powtarzające podział, ale płaskie z przemysłowymi okuciami. W części odcinkowo zasklepionych otworów okiennych są również osadzone niższe okna prostokątne.</p> <p>Dokonane są również samowolne wymiany drzwi wewnętrznych z klatki schodowej do lokalu użytkowego na parterze w kl. schod. 32 i na III piętrze w kl. schod. 11.</p> <p>20. Najpilniejsze postulaty konserwatorskie</p> <p>Zachować pierwotną funkcję budynku – mieszkalną również na parterze. Nie dopuszczać do zmian w architekturze budynku, nie dopuszczać do zmian wykończenia otworów okiennych, nie dopuszczać do tworzenia nowych otworów drzwiowych.</p> <p>Zachować istniejące wyposażenie jak: progi, schody, stolarki okienne i drzwiowe wraz z oryginalnymi secesyjnymi ozdobnymi okuciami.</p> <p>Budynek objąć pełną ochroną konserwatorską.</p>	

21. Akta archiwalne (rodzaj akt, numer i miejsce przechowywania)

1. Karta adresowa – archiwum WUOZ Delegatura w Lesznie
2. Pozwolenia na budowę i użytkowanie – lata 1896-1951 – Akta miasta Leszna, sygn. 2289 – Archiwum Państwowe w Lesznie

22. Bibliografia

- 1* Kalendarium miasta Leszna, pod red. Aleksandra Piwonia, Leszno 1996. s. 63, 82.
- 2* Świderski Bronisław, Ilustrowany opis Leszna i ziemi leszczyńskiej. Leszno 1928, s. 137.

23. Źródła ikonograficzne i fotografie (rodzaj, miejsce przechowywania)

24. Uwagi różne

Dostępne do oględzin były: obie klatki schodowe, 1 mieszkanie na parterze, 2 mieszkania na III piętrze, poddasze strychowe, piwnica pod narożnikiem budynku.

25. Opracował

tekst

Urszula Bauman, 2006 r.

plany, rysunki

Urszula Bauman, 2006 r.

zdjęcia fotograficzne

Urszula Bauman, 2006 r.

miejsce przechowywania negatywów:

Wojewódzki Urząd Ochrony Zabytków w Poznaniu Delegatura w Lesznie

Karta po wypełnieniu podlega ochronie na podstawie przepisów prawa autorskiego.

26. Adnotacje o inspekcjach, informacje o zmianach (daty, imiona i nazwiska wypełniających)

27. Załączniki

Wkładki nr: 1,2,3,4,5,6,7,8,9,10,11,12,13,14.

1. Miejscowość LESZNO Gmina Leszno Powiat miasto Leszno Województwo wielkopolskie	2. Obiekt (nazwa jak w karcie) DOM AL. KRASIŃSKIEGO NR 32 / UL. MARCINKOWSKIEGO NR 11	3. Zawartość wkładki (nazwa obiektu lub materiału uzupełniającego) c.d opisu
--	---	---

Otwory okienne – o zróżnicowanych kształtach i wielkościach; w większości o wykrojach prostokątów pionowych, o nadprożach prostych, poziomych, i sklepionych odcinkowo, od strony wnętrza wszystkie w sklepionych odcinkowo wnękach. Odcinkowo sklepione otwory okienne: wszystkie w elewacjach tylnych, a w fasadach: wszystkie otwory okienne parteru i część otworów III piętra w cofniętych przęsłach fasad (pomiędzy ryzalitami) oraz otwory okienne w dużej facjacie we wschodniej fasadzie.

Okna oryginalne: wszystkie – drewniane, do klatek schodowych i facjat poddasza strychowego – pojedyncze, krosnowe, a do pomieszczeń mieszkalnych - podwójne, skrzynkowe.

Okna pomieszczeń mieszkalnych:

1* dwupoziomowe, ze ślemieniem, dwudzielne, czterokwaterowe, czteroskrzydłowe, ze skromną dekoracją listew przymykowych [fot.25], o skrzydłach rozwieranych, zawieszonych na zawiasach francuskich z toczonymi końcówkami [fot.17], zamykanych na zasuwnice schowane pod listwami przymykowymi i secesyjne, symetryczne, klamki metalowe odlewane, ornamentowane, z drewnianymi uchwytami [fot.18].

2* W ryzalicie środkowym wschodniej fasady i w osiach przyległych – szersze otwory okienne wypełnione oknami trójdzielnymi, z dwoma słupkami przechodzącymi [fot.19,20], do których dobijają 3 fragmenty profilowanego ślemienia, z tym, że środkowe kwatery szersze od skrajnych i z ślemieniem przesuniętym w górę, czyli są to okna dwupoziomowe, sześciokwaterowe, sześćoskrzydłowe.

Inne okna:
3* w elewacjach tylnych w osiach łazienek i spiżarni – po dwa do każdej kondygnacji, umieszczone jedno ponad drugim, dolne – wąskie, jednodelne, jednoskrzydłowe, a górne – niskie, jednopoziomowe, dwudzielne, dwuskrzydłowe, o szerokości typowej dla innych okien dwuskrzydłowych w elewacjach.

4* klatek schodowych - większe od okien typowych dla pomieszczeń mieszkalnych, pojedyncze, krosnowe, z profilowanym ślemieniem, ze skromnie dekorowanymi listwami przymykowymi [fot.8,36] i dekoracyjnym przeszkłem ujętym w szczeliny krzyżowe osadzone blisko ramiaków, z kolorowymi kwadratowymi szybami w narożnikach, wąskie kwatery wzdłuż ramiaków wypełnione szybami białymi z piaskowanym ornamentem, tylko środkowe kwatery wypełnione szkłem zwykłym białym [fot.37].

5* Otwory okienne wschodniej facjaty – pojedyncze, jednoskrzydłowe z jedną pojedynczą szczeliną poziomą w połowie wysokości skrzydła [fot.19].

6* Okna wystawek dachowych w obu elewacjach od ulicy – podobne, tylko mniejsze, prostokątne i zebrane po 2 lub 3 nakryte jednym daszkiem [fot.23,24].

7* Okna poddasza w elewacji tylnej – jednopoziomowe, dwudzielne, dwuskrzydłowe, z jedną pojedynczą szczeliną w każdym skrzydle [fot.33,34].

Okna wtórne: 8* drewniane, jednopoziomowe, dwudzielne, dwuskrzydłowe, z szeroką pojedynczą szczeliną poziomą, profilowaną, imitującą profilowane ślemię [fot.3,28] – część okien w elewacji od ul. Marcinkowskiego. 9* z białego PCV – dwupoziomowe, dwuskrzydłowe, z szeroką pionową szczeliną środkową w każdym skrzydle - imitującą słupek.

Wkładkę założył:

Urszula Bauman, 2006 r.

Miejsce przechowywania negatywów:

WUOZ Delegatura w Lesznie

Otworki drzwiowe. Wszystkie o wykroju prostokątów pionowych. Nadproża otworów drzwiowych - dwojakiego rodzaju: zasklepienie łukiem odcinkowym i proste poziome. Wypełnienie otworów drzwiowych w większości oryginalnymi drzwiami - drewnianymi, ościeżnicowymi, o skrzydłach konstrukcji ramowo-płycinowej.

1* Drzwi z Al. Krasińskiego do bramy przejazdowej [fot.29,30] - dopasowane do odcinkowo sklepionego, szerokiego otworu, z profilowanym wysokim śłemeniem, z przeszklonym nadświetłem, symetryczne, trójdzielne, to jest z dwoma szerokimi listwami przymykowymi, nad którymi nad śłemeniem szczebliny (w dolnej części koliste, wyżej - węższe, pionowe) dzielące nadświetle. W podślemiennej części otworu - trzy rozwierane skrzydła, z których środkowe - dwukrotnie szersze od skrajnych jest pierwsze, a dwa pozostałe wąskie skrzydła skrajne są zamknięte na dwie zewnętrzne zasuwnice; skrzydła - ramowo-płycinowe; ramiaki o kształtach łukowych, razem w dolnych częściach trzech skrzydeł tworzą wykrój elipsy ściętej u dołu; w górnej części środkowego skrzydła podobnego kształtu eliptyczne przeszklenie w dolnej części wycięte przez szeroki ramiak wielkiej elipsy dolnej; w górnych częściach obu skrajnych wąskich skrzydeł - pionowe przeszklania o nieregularnych kształtach. Listwy przymykowe, szczebliny nadświetla i fragmenty ramiaków z powycinanymi snycersko ornamentami.

2* Drzwi zewnętrzne z ul. Marcinkowskiego do sieni [2] - [fot.12,26] - ościeżnicowe, ze śłemeniem, przeszklonym nadświetłem, symetryczne, dwuskrzydłowe, ramowo-płycinowe; śłemię płaskie, u góry i u dołu obwiedzione profilem; środkowy fragment śłemenia spłaszczonym łukiem wylamany ku górze. W nadświetle przeszklenie ze szkła białego i kolorowego, ujęte w 3 szczebliny oryginalne pionowa i skrajne palmowo rozchylające się ku górze i 1 wtórną pionową pojedynczą. W podślemiennej części drzwi - bardzo szeroka listwa przymykowa z wolutowym kapitelem i dwa symetryczne skrzydła, każde podzielone dwoma poziomymi ramiakami na 3 strefy; w dolnej - niska płycina, w środkowej strefie - wysoka prostokątna płycina w górnej części ozdobiona reliefem; w górnej strefie - snycerowane naroża przy kapitelu wydzielone łukami wklęsło-wypukłymi i dopełnienie przeszklone szkłem białym.

3* Drzwi zewnętrzne w elewacji tylnej - w otworze zasklepionym łukiem odcinkowym - tego samego kształtu drzwi - ościeżnicowe, jednoskrzydłowe, niskie, szerokie, w dolnej strefie 3 wysokie płyciny, a w górnej strefie 3 szyby w dwóch prostych szczeblinach pionowych. [fot.9]

4* Drzwi w elewacji tylnej do sieni przejazdowej - symetryczne, ze śłemeniem, trójdzielne, z przeszklonym nadświetłem, trójskrzydłowe, ramowo-płycinowe, w skrzydłach - 4 poziomy płycin, w skrajnych wąskich skrzydłach w górnych polach - szyby; w środkowym szerszym skrzydle zapewne przeszklenie było w środkowej części skrzydła, bo tam pozostała od zewnątrz stalowa krata [fot.46].

5* Drzwi wewnętrzne - z klatek schodowych do mieszkań [fot.14,38,48] - w wysokich zasklepionych łukami odcinkowymi otworach - drzwi ościeżnicowe, ze śłemeniem, z dwuskrzydłowym nadświetłem rozwieranym, przeszklania skrzydeł ujęte w szczebliny krzyżowe. W podślemiennej części drzwi - dwa symetryczne skrzydła, w dolnej części - pole płyciny wypełnione czterema pionowymi deszczułkami, a w górnym wyższym polu - o zaokrąglonych dolnych narożnikach i górnej krawędzi o kształcie łuki odcinkowego - przeszklenie z szyb wzorzystych w szczeblinach krzyżowych. Większość drzwi ma zachowane oryginalne okucia (zawiasy francuskie z toczonymi końcówkami), szyldziki secesyjne [fot.49], klamki.

6* Drzwi wewnętrzne w mieszkaniach - ościeżnicowe z profilowanymi opaskami, a otworki drzwiowe w grubych ścianach nośnych - ze szpaletami [fot.15,43], wszystkie konstrukcji ramowo-płycinowej, o skrzydłach zawieszanych na zawiasach francuskich z toczonymi końcówkami, z oryginalnymi zamkami wpuszczanymi w ramiak, secesyjnymi szyldzikami i klamkami [fot.44,45,49]. *Drzwi jednoskrzydłowe [fot.10,15,16] - podzielone dwoma ramiakami poziomymi i łączącym je ramiakiem pionowym, płyciny z zaznaczonymi lustrami, wpuszczane w ramiaki, w górnym polu zamiast wypełnienia pełną płyciną może być przeszklenie [fot.43]. ** W wyższych i szerszych otworach drzwiowych pomiędzy dużymi pomieszczeniami w traktach frontowych - drzwi dwuskrzydłowe, pozornie symetryczne (z dwoma listwami przymykowymi), każde skrzydło podzielone dwoma ramiakami poziomymi na 3 pola z których górne i dolne mają wykroje zbliżone do kwadratu [fot.42].

Nowsze drzwi:

7* W nowszej ścianie wydzielającej z korytarza mniejszy przedpokój - płytowe, wytłaczane w sztuczne płyciny z owalem w ramiaku środkowym [fot.51].

8* W miejsce drewnianych drzwi z sieni przejazdowej do południowego mieszkania na parterze - osadzono nowsze drzwi zniekształcające komplet istniejącej stolarki drzwiowej - niskie z prostym nadprożem, nie drewniane, [fot. 52].

1. Miejscowość Gmina Powiat Województwo wielkopolskie	LESZNO Leszno miasto Leszno	2. Obiekt (nazwa jak w karcie) DOM AL. KRASIŃSKIEGO NR 32/ UL. MARCINKOWSKIEGO NR 11	3. Zawartość wkładki (nazwa obiektu lub materiału uzupełniającego) c.d. opisu
--	-----------------------------------	---	--

3. RZUT.

W zabudowie zwartej, na planie litery „L”, tzn. złożony z dwóch skrzydeł, dłuższego równoległego do Al. Krasińskiego i prostopadłego krótszego, równoległego do ul. Marcinkowskiego, z wypukłym narożnikiem pn.-wschodnim - ukośnie ściętym, a wklęsły narożnik od podwórza - dodatkowo prostokątnie wgłębiony w celu doświetlenia klatki schodowej. Oba skrzydła budynku od strony ulic rozczłonkowane płytkimi ryzalitami narożnymi, a dłuższa wschodnia ściana skrzydła południowego również z płytkim, szerokim ryzalitem środkowym. Do budynku ogółem prowadzi 4 otwory drzwiowe; dwa szerokie otwory drzwiowe (wsch. i zach.) prowadzą do południowej sieni, która jest przejazdową na przestrzeń dłuższego skrzydła południowego, przy tej sieni przejazdowej od północy w trakcie tylnym (zachodnim) klatka schodowa; dwa pozostałe otwory drzwiowe prowadzą do północnej klatki schodowej – drzwi główne od północy z ulicy Marcinkowskiego prowadzą do krótkiej sieni /2/ w trakcie frontowym, za którą klatka schodowa w trakcie tylnym, na styku obu skrzydeł i z klatki schodowej drzwi w zachodniej ścianie prowadzące przez wklęsły narożnik na podwórze. Wewnątrz budynku pomieszczenia pozostają w układzie dwutraktowym, z tym, że przy klatkach schodowych z głębszego traktu tylnego wydzielone są środkowe półtrakty – korytarze, przy których od strony dziedzińca są kuchnie i łazienki.

4. BRYŁA.

Trzypiętrowa, podpiwniczona z wyjątkiem sieni przejazdowej, z poddaszem strychowym, nakryta asymetrycznym dachem dwuspadowym, ze stromymi połaciami od strony ulic i z połaciami o małym kącie spadku od strony dziedzińca, z szeroką facjatą nad środkowym ryzalitem we wschodniej połaci dachowej. W stromych połaciach dachowych również inne wystawki dachowe: 3 w połaci wschodniej, 2 w połaci północnej, wszystkie nakryte daszkami pulpituowymi.

5. ELEWACJE.

Południowa elewacja szczytowa – ślepa, otynkowana na gładko, w przyziemiu przysłonięta przez przylegający parterowy budynek sąsiedni. Pozostałe elewacje rozczłonkowane rytmem rozmieszczonych równo w osiach otworów okiennych i drzwiowych. Elewacje tylne (od strony dziedzińca) – ceglane. Elewacje od strony ulic ustawione na niskim ceglanym cokole, kondygnacja parteru – cała ceglana, wszystkie części ryzalitowane – ceglane – aż do poziomu połowy wysokości otworów okiennych I piętra. Elewacje wschodnia i północna – czterokondygnacyjne, opracowane architektonicznie, rozczłonkowane również płytkimi ryzalitami narożnymi, a długa elewacja wschodnia – również z ryzalitem środkowym. **Elewacja wschodnia** łącznie piętnastoosiowa (w tym ukośnie ścięty narożnik), wszystkie ryzality są dwuosiowe. Ogółem w elewacji wyróżnia się 6 przęseł: z których dwa środkowe, wewnętrzne przęsła są dominujące – cztero- i pięcioosiowe, każde z nich jest symetryczne. Kolejne od południa przęsła: *Skrajny ryzalit południowy – dwuosiowy, w III i IV kondygnacji z opilastrowaniem w wielkim porządku, a tło przęsła – poziomo prążkowane do wysokości nasady nadproży okien IV kondygnacji; dekoracyjne nadproża tych okien ograniczone łukiem wklęsło-wypukłym, z owalną plakietą na osi wokół której zwiesza się girlanda z róż. * Przedostatnie od pd. przęsło – symetryczne, pięcioosiowe, z portalem na osi do przyziemia, nad którym środkowa oś otworów ujęta w pilastry o trzonach poziomo prążkowanych. Przed parami otworów skrajnych od II do IV kondygnacji balkony, a w osi środkowej do parteru szeroki otwór bramny (do sieni) - w otynkowanym portalu, z ceglaną archiwoltą. Na osi nad archiwoltą duży kartusz z napisem „AD. 1907.” połączony plecionymi cienkimi wstęgami z zawieszonymi po bokach girlandami; portal zwieńczony gzymsem koronującym, który jest zarazem gzymsem parapetowym okna piętra. W dolnej części poziomo prążkowanych pilastrów naturalistyczne detale wieńczące skrajne części portalu – dwie symetryczne płaskorzeźby - postacie z rozpuszczonymi włosami, każda trzyma przed sobą wydłużony kartusz zasłaniający tors i część nóg, wzdłuż kartusza – szczupłe ręce, kartusz z obu stron flankowany

Wkładkę założył:

Urszula Bauman, 2006 r.

Miejsce przechowywania negatywów:

WUOZ – Delegatura w Lesznie

dekoracyjnym drzewkiem o cienkich dwóch pniach przeplatanych ozdobnie z małą kolistą koroną. Dekoracyjne korony tych drzewek tworzą jakby bukiety przy głowach tych quasi herm. Środkowe przeszło fasady – czteroosiowe, z wszystkimi oknami szerszymi, trójdzielnymi, z dwuosiowym ryzalitem środkowym, nad którym facjata. Ryzalit podzielony poziomo gzymsem działowym pomiędzy II i III kondygnacją, III i IV kondygnacją ryzalitu z pilastrami w wielkim porządku i o tle poziomo prążkowanym. Facjata – niska, szeroka, o kształcie pięciobocznym, jednokondygnacyjna, trójprzęsłowa, opięta lizenami, z otworami okiennymi w swoich przeszłach skrajnych, czteroosiowa, z trójkątnymi prostymi spływami po bokach, zwieńczona trójkątnym naczółkiem z dekoracją sztukatorską we frontonie. {W tympanonie: na osi – duży, gładki kartusz o wykroju nerkowatego owalu; znad kartusza na boki rozchodzą się esowato wygięte fragmenty draperii-? niby labry i mięsista girlanda z drobnych kwiatów, z każdej strony podwieszona do dwóch guzów przytwierdzonych do górnego gzymsu szczytu} [fot.19]. Skrajne części tego przeszła – jednoosiowe i przedostatnie od pn. przeszło elewacji – dwuosiowe, z oknami dwudzielnymi – o jednakowej dekoracji w osiach otworów: ~pod oknami II kondygnacji – proste, ceglane pionowe słupki - niby tralki; ~pod oknami III kondygnacji – girlandy z liści zawieszone na wstęgach, które zwisając po bokach w dół tworzą kolistę pętlę [fot.20]; ~pod oknami IV kondygnacji – duża kwadratowa, lekko wysunięta przed lico muru płycina, z czterema wypukłymi kwadratowymi w narożnikach; ~nad oknami IV kondygnacji w tynku łuków odcinkowych zaznaczone kłińce. Skrajny ryzalit północny jednoosiowy, z gzymsem działowym pomiędzy II i III kondygnacją, ujęty w pilastry w wielkim porządku i z tłem poziomo prążkowanym (od parapetów okien III kondygnacji do nadproży okien IV kondygnacji) + ukośnie ścięty narożnik z jedną osią otworów, z balkonami (od II do IV kondygnacji).

Elewacja północna [fot.2,21-27] – trójprzęsłowa, sześćoosiowa, skrajne przeszła – ryzalitowane; wschodnie przeszło skrajne – ślepe, podzielone gzymsem między II i III kondygnacją, wyżej z pilastrami w wielkim porządku; skrajne przeszło zachodnie – dwuosiowe, z trzema balkonami jeden ponad drugim. Środkowe (wewnętrzne) przeszło elewacji – czteroosiowe, z drugą osią od strony wschodniej zaznaczoną otynkowanym portalem. Nad bocznymi częściami portalu - pilastry w wielkim porządku, o poziomo prążkowanych trzonach z secesyjnymi sztukateriami flankującymi okno II kondygnacji [fot.25]. Elewacja wschodnia i północna – zwieńczone gzymsem koronującym o profilu dużego ćwierćłobka [fot.24]. Opilastrowanie – to właściwie lizeny, o trzonach gładkich lub poziomo prążkowanych z quasi kapitelami budowanymi albo z koronkowego ornamentu [fot.21,24], albo z abstrakcyjnej kombinacji fragmentów łuków i łukowo wygiętych liści [fot.23]. Gładkie trzony pilastrów w połowie wysokości z kartuszkową plakietą [fot.22].

Elewacje tylne – zachodnia dłuższa – z otworami do czterech kondygnacji mieszkalnych i niższymi oknami do poddasza strychowego, dziesięcioosiowa, w 4` i 7` osi od pd. – po dwa okna do każdej kondygnacji jedno ponad drugim; w 4` tej od pd osi – szeroki otwór do bramy przejazdowej; w trzech pionach balkony od I do IV kondygnacji - przed otworami 2-3`, 6-7`, 9-10` osi [fot.32-33]. W cofniętej części elewacji - w jednej osi otwory mniejsze, ale po dwa do każdej kondygnacji, a w drugiej osi drzwi wejściowe do przyziemia i wyżej większe okna klatki schodowej [fot.35,36]; elewacja krótsza południowa – dwuosiowa, z poprzedzającymi je balkonami i we wgłębionej części elewacji – dwie osie mniejszych otworów okiennych.

6. WNĘTRZE.

Dwa ciągi komunikacji pionowej, oba w traktach tylnych: jeden na styku obu skrzydeł budynku i drugi w środkowej części dłuższego skrzydła, przylega od północy do sieni przejazdowej w przyziemiu tegoż skrzydła. Z obu klatek schodowych, na każdej kondygnacji – drzwi wejściowe do dwóch mieszkań. Mieszkania: – najmniejsze 3 pokojowe – na parterze w południowej części budynku, obecnie zaadaptowane na gabinet dentystyczny (zniekształcenie stolarki drzwiowej – nowe drzwi – nie pasujące do wystroju budynku [fot.52]; najwięcej jest mieszkań – 4 pokojowych; największe mieszkania były w narożnej części budynku – 6 pokojowe i z tych każde wtórnie podzielono na dwa mniejsze. Każde mieszkanie miało: przedpokój – korytarz długi jak łączna szerokość kuchni i łazienki, kuchnię i obok kuchni spiżarnia z małym oknem, a pomiędzy spiżarnią i korytarzem – łazienka.

7. WYPOSAŻENIE.

Wszystkie mieszkania wyposażone były w łazienki. Z oryginalnego wyposażenia zachowane są:

- schody ze stopniami i podstopnicami wyłożonymi drewnem, z drewnianymi balustradami;
- stolarka drzwiowa zewnętrzna (4 szt.); większość stolarki drzwiowej wewnętrznej z oryginalnymi stylowymi okuciami z czasów budowy domu;
- część stolarki okiennej – drewnianej (szczegół patrz w punkcie 2 materiał stolarka drzwiowa i stolarka okienna);
- bogaty detal architektoniczny fasad.

8. INSTALACJE.

Elektryczna, wodna, kanalizacyjna, ogrzewanie piecowe.

WKŁADKA DO KARTY EWIDENCYJNEJ ZABYTKÓW ARCHITEKTURY I BUDOWNICTWA

ZAŁĄCZNIK NR

3

1. Miejscowość LESZNO	2. Obiekt (nazwa jak w karcie)	3. Zawartość wkładki (nazwa obiektu lub materiału uzupełniającego)
Gmina Leszno	DOM	Fotografie
Powiat miasto Leszno	AL. KRASIŃSKIEGO NR 32 /	
Województwo wielkopolskie	UL. MARCINKOWSKIEGO NR 11	

1. Fasada główna od Al. Krasińskiego i ukośnie ścięty narożnik
- elewacja wschodnia – w widoku od strony pn.-wschodniej.



2. Druga fasada krótsza od ul. Marcinkowskiego i ukośnie ścięty narożnik
- elewacja północna.



3. Fragment elewacji z wejściem od ul. Marcinkowskiego
- opilastrowany otwór drzwiowy.



Wkładkę założył: Urszula Bauman, 2006 r.

Miejsce przechowywania negatywów:
WUOZ Delegatura w Lesznie



4. Elewacja boczna (szczytowa) południowa.



5. Fasadą główną od Al. Krasińskiego - elewacja wschodnia w widoku od południa.



6. Fragment elewacji wschodniej z głównymi szerokimi drzwiami wejściowymi do sieni przejazdowej.

WKLADKA DO KARTY EWIDENCYJNEJ ZABYTEKÓW ARCHITEKTURY I BUDOWNICTWA

ZAŁĄCZNIK NR

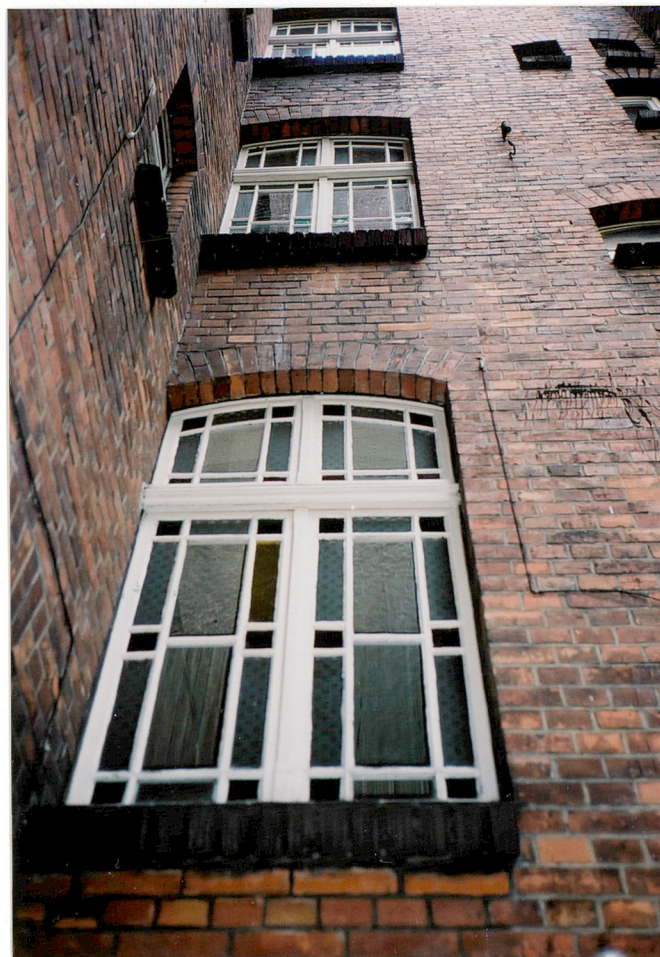
4

1. Miejscowość LESZNO	2. Obiekt (nazwa jak w karcie)	3. Zawartość wkładki (nazwa obiektu lub materiału uzupełniającego)
Gmina Leszno	DOM	Fotografie
Powiat miasto Leszno	AL. KRASIŃSKIEGO NR 32 /	
Województwo wielkopolskie	UL. MARCINKOWSKIEGO NR 11	

7. Elewacja południowa skrzydła północnego i wgłębiony narożnik.



8. Okna klatki schodowej we wgłębionym narożniku pomiędzy skrzydłem północnym (od ul. Marcinkowskiego) i korpusem głównym (od Al. Krasińskiego).



9. Drzwi wejściowe do klatki schodowej od podórza do przyziemia korpusu głównego – we wgłębionym narożniku przy skrzydle północnym.



Wkładkę założył:
Urszula Bauman, 2006 r.

Miejsce przechowywania negatywów:
WUOZ Delegatura w Lesznie

10. Drzwi z klatki schodowej – z podestu poziomu podwórza do piwnicy.
11. Podest przy drzwiach wejściowych z podwórza – posadzka z płytek w kolorach.
12. Drzwi zewnętrzne z sieni wychodzące na ul. Marcinkowskiego.
13. Schody granitowe i posadzka w sieni.

10



13



12



14



WKLADKA DO KARTY EWIDENCYJNEJ ZABYTEKÓW ARCHITEKTURY I BUDOWNICTWA

ZAŁĄCZNIK NR

5

1. Miejscowość LESZNO	2. Obiekt (nazwa jak w karcie)	3. Zawartość wkładki (nazwa obiektu lub materiału uzupełniającego)
Gmina Leszno	DOM	
Powiat miasto Leszno	AL. KRASIŃSKIEGO NR 32 /	Fotografie – dot. części domu przy ul. Marcinkowskiego nr 11
Województwo wielkopolskie	UL. MARCINKOWSKIEGO NR 11	

14. Oryginalne drzwi z klatki schodowej do mieszkania nr 1.

15. Drzwi wewnętrzne w mieszkaniu nr 1 - ze szpaletami.

16. Typowe dla tego domu drzwi wewnętrzne na zawiasach francuskich z toczonymi końcówkami.



Wkładkę założył:
Urszula Bauman, 2006 r.

Miejsce przechowywania negatywów:
WUOZ Delegatura w Lesznie

17. Okno skrzynkowe z oryginalnymi okuciami.



18. Klamka okna – symetryczna ornamentowana z metalowa z elementami drewnianymi.



1. Miejscowość LESZNO	2. Obiekt (nazwa jak w karcie)	3. Zawartość wkładki (nazwa obiektu lub materiału uzupełniającego)
Gmina Leszno	DOM	Fotografie
Powiat miasto Leszno	AL. KRASIŃSKIEGO NR 32 /	
Województwo wielkopolskie	UL. MARCINKOWSKIEGO NR 11	

19. Fragment elewacji od Al. Krasieńskiego - zwieńczenie ryzalitu środkowego w formie dużej facjaty trójpłaszczyznowej z dekoracją sztukatorską w tympanonie.



20. Fragment elewacji od Al. Krasieńskiego - festony z liści zawieszane na wstęgach w podokiennikach trzeciej kondygnacji.





21. Fragment elewacji od ul. Marcinkowskiego - strefa Gzymsu koronującego narożny ryzalit ze ściętym narożnikiem - zróżnicowane ornamenty przeszła i pseudopilastrów.

22. Dekoracyjny rodzaj kartusza w secesyjnej oprawie w połowie wysokości trzonu pilastra .

23. Poziomo prążkowane trzony niby lizen ujmujących oś otworów z drzwiami wejściowymi w przyziemiu, ale sztukateria ze stylizowanych liści połączonych kombinacją z fragmentów okręgów - kół tworzy quasi kapitel.

24. Fragment elewacji od ul. Marcinkowskiego - opilastrowanie ryzalitu skrajnego zachodniego.



22.
23.



24.



1. Miejscowość LESZNO	2. Obiekt (nazwa jak w karcie)	3. Zawartość wkładki (nazwa obiektu lub materiału uzupełniającego)
Gmina Leszno	DOM	Fotografie dot. elewacji od ul. Marcinkowskiego
Powiat miasto Leszno	AL. KRASIŃSKIEGO NR 32 /	
Województwo wielkopolskie	UL. MARCINKOWSKIEGO NR 11	

25. Na prążkowanym trzonie pseudopilastra ujmującego drzwi wejściowe oryginalna dekoracja sztukatorska przedstawiająca wieniec z róż ze zwisającymi długimi wstęgami w środkowych fragmentach przewiązanymi i na końcówkach z zawieszonymi kostkami ozdobionymi stylizowanymi zwiniętymi płatkami róży.

26. Drzwi wejściowe od ulicy: z wysokim śłemenim i bardzo szeroką listwą przyrykowaną na pierwszym skrzydle.

27. Okno oryginalne na parterze.





28. Nowe okno w elewacji od ul. Marcinkowskiego. drewniane. pojedyncze typu euro czterokwaterowe, dwuskrzydłowe, z profilowanym ślemieniem łączonym z obu skrzydeł.



29. Drzwi główne od Al. Krasińskiego do sieni przejazdowej.



30. Drzwi główne od strony sieni w stronę sieni - trójskrzydłowe.

1. Miejscowość LESZNO

Gmina Leszno

Powiat miasto Leszno

Województwo wielkopolskie

2. Obiekt (nazwa jak w karcie)

DOM

AL. KRASIŃSKIEGO NR 32 /
UL. MARCINKOWSKIEGO NR 11

3. Zawartość wkładki (nazwa obiektu lub materiału uzupełniającego)

Fotografie dot. domu Al. Krasińskiego 32

31. Elewacja tylna - zachodnia - od strony
dziedzińca w widoku od północy.32. Elewacja tylna - zachodnia
część północna.33. Elewacja tylna - zachodnia
część południowa.

Wkładkę założył:

Urszula Bauman, 2006 r.

Miejsce przechowywania negatywów:

WUOZ Delegatura w Lesznie



34. Fragment północnej części elewacji zachodniej okna II i III piętra oraz poddasza.

35. Prostokątna wnęka w wewnętrznym narożniku pomiędzy skrzydłem od ul. Marcinkowskiego i korpusem głównym od Al. Krasińskiego.



36. Okno klatki schodowej we wgłębionym narożniku domu ul. Marcinkowskiego 11 (od strony południowej - od dziedzińca).



37. Okno klatki schodowej w części domu od ul. Marcinkowskiego 11 widoczne od strony klatki schodowej oszklenie z szyb białych, białych piaskowanych i kolorowych, oryginalne pojedyncze, krosnowe, z oryginalnymi okuciami.



1. Miejscowość LESZNO	2. Obiekt (nazwa jak w karcie)	3. Zawartość wkładki (nazwa obiektu lub materiału uzupełniającego)
Gmina Leszno	DOM	Fotografie
Powiat miasto Leszno	AL. KRASIŃSKIEGO NR 32 /	dot. domu ul. Marcinkowskiego 11
Województwo wielkopolskie	UL. MARCINKOWSKIEGO NR 11	

38. Oryginalne drzwi wejściowe z klatki schodowej do przedpokoju.



Wkładkę założył:
Urszula Bauman, 2006 r.
Miejsce przechowywania negatywów:
WUOZ Delegatura w Lesznie

39. Schody dwubiegowe, powrotne, konstrukcji żelbetowej, betonowe biegi oparte na belkach stalowych produkcji Huty Baildon, stopnie od góry wyłożone drewnianymi stopnicami i podstopnicami (fot.40 ----->)



41.

44. W większości drzwi wewnętrznych zachowane są oryginalne z czasów budowy domu okucia stylowe, secesyjne: szyldziki z motywem bratka i ornamentowane klamki z drewnianym pochwytem.

42. Drzwi wewnętrzne szerokie pomiędzy pomieszczeniami pn. traktu.

43. Drzwi wewnętrzne z przedpokoju do pomieszczeń pn. traktu - ze szpaletami.



45. Szyldzik drzwi wewnętrznych .-



1. Miejscowość LESZNO

Gmina Leszno

Powiat miasto Leszno

Województwo wielkopolskie

2. Obiekt (nazwa jak w karcie)

DOM

**AL. KRASIŃSKIEGO NR 32 /
UL. MARCINKOWSKIEGO NR 11**

3. Zawartość wkładki (nazwa obiektu lub materiału uzupełniającego)

Fotografie dot. domu Al. Krasińskiego 32

46. Drzwi zewnętrzne - wejściowe w elewacji tylnej zachodniej do sieni przejazdowej.



47. Fragment klatki schodowej.



48. Początek schodów w klatce schodowej i drzwi do mieszkania na parterze.



Wkładkę założył:

Urszula Bauman, 2006 r.

Miejsce przechowywania negatywów:

WUOZ Delegatura w Lesznie



49. Fragment drzwi zniekształconych listewkami, ale zachowano szyldzik jednak bez klamki.



46a

51



1. Miejscowość LESZNO

Gmina Leszno

Powiat miasto Leszno

Województwo wielkopolskie

2. Obiekt (nazwa jak w karcie)

DOM

AL. KRASIŃSKIEGO NR 32 /
UL. MARCINKOWSKIEGO NR 11

3. Zawartość wkładki (nazwa obiektu lub materiału uzupełniającego)

Fotografie

50. Pierwotny
projekt
fasady
z 1906 r.

Wkładkę założył:

Urszula Bauman, 2006 r.

Miejsce przechowywania negatywów:

WUOZ Delegatura w Lesznie

1. Miejscowość LESZNO

2. Obiekt (nazwa jak w karcie)

3. Zawartość wkładki (nazwa obiektu lub materiału uzupełniającego)

Gmina miasto Leszno
Powiat miasto Leszno
Województwo wielkopolskie

DOM
AL. KRASIŃSKIEGO NR 32/
UL. MARCINKOWSKIEGO NR 11

Fotografie + fragment rzutu piwnic z metryczką rysunku

53. Fragment oryginalnych okuć – gałka i secesyjny szyldzik wokół otworu do skrzynki na listy.



Wkładkę założył:

Urszula Bauman, 2006 r.

Miejsce przechowywania negatywów:

WUOZ – Delegatura w Lesznie

1. Miejscowość LESZNO

Gmina Leszno

Powiat miasto Leszno

Województwo wielkopolskie

2. Obiekt (nazwa jak w karcie)

DOM

AL. KRASIŃSKIEGO NR 32 /
UL. MARCINKOWSKIEGO NR 11

3. Zawartość wkładki (nazwa obiektu lub materiału uzupełniającego)

Fotografie



Wkładkę założył:

Urszula Bauman, 2006 r.

Miejsce przechowywania negatywów:

WUOZ Delegatura w Lesznie

Proctor

Buchwälder - Strasse



Wyzdial
L. 100
B. 100
B. 100

Wood
↑

Maier u. Zimmermeister

13.00

ul Marcinkoskiego

Heizmann - Straße.

8,00

The map shows a property layout with several key features:

- Top Section:** Divided into five plots labeled 6, 7, 8, 9, and 10. Each plot has a 'Grundbuch' (land register) number and a 'Haus' (house) number. Plot 6: Grundbuch 1360, Haus IV, 10 qm. Plot 7: Grundbuch 1361, Haus V, 11 qm. Plot 8: Grundbuch 1362, Haus VI, 12 qm. Plot 9: Grundbuch 1363, Haus VII, 13 qm. Plot 10: Grundbuch 1364, Haus VIII, 14 qm.
- Middle Section:** A large plot labeled 'Grundstücke des Beamten Wohnungs-Lin...' (Properties of the Civil Servant Housing Line). It is divided into three sub-plots with area measurements: 539 qm, 591 qm, and 845 qm.
- Bottom Section:** A plot labeled 'Garten' (Garden) with an area of 558 qm. It is adjacent to a 'Hof' (Courtyard) and a 'Promenade'.
- Right Side:** A vertical strip labeled 'Promenade' with a width of 6.00 m. It is adjacent to a 'Hof' (Courtyard) and a 'Hof' (Courtyard).
- Dimensions:** The map includes various dimensions, such as 20.39 m, 12.0 m, 12.10 m, 10.60 m, 10.35 m, 10.34 m, 10.33 m, 10.32 m, 10.31 m, 10.30 m, 10.29 m, 10.28 m, 10.27 m, 10.26 m, 10.25 m, 10.24 m, 10.23 m, 10.22 m, 10.21 m, 10.20 m, 10.19 m, 10.18 m, 10.17 m, 10.16 m, 10.15 m, 10.14 m, 10.13 m, 10.12 m, 10.11 m, 10.10 m, 10.09 m, 10.08 m, 10.07 m, 10.06 m, 10.05 m, 10.04 m, 10.03 m, 10.02 m, 10.01 m, 10.00 m.

Niessing, Besitzer.

Der Unterzeichnete
Paul Nitschke

1
Lind

1. Miejscowość LESZNO

Gmina Leszno

Powiat miasto Leszno

Województwo wielkopolskie

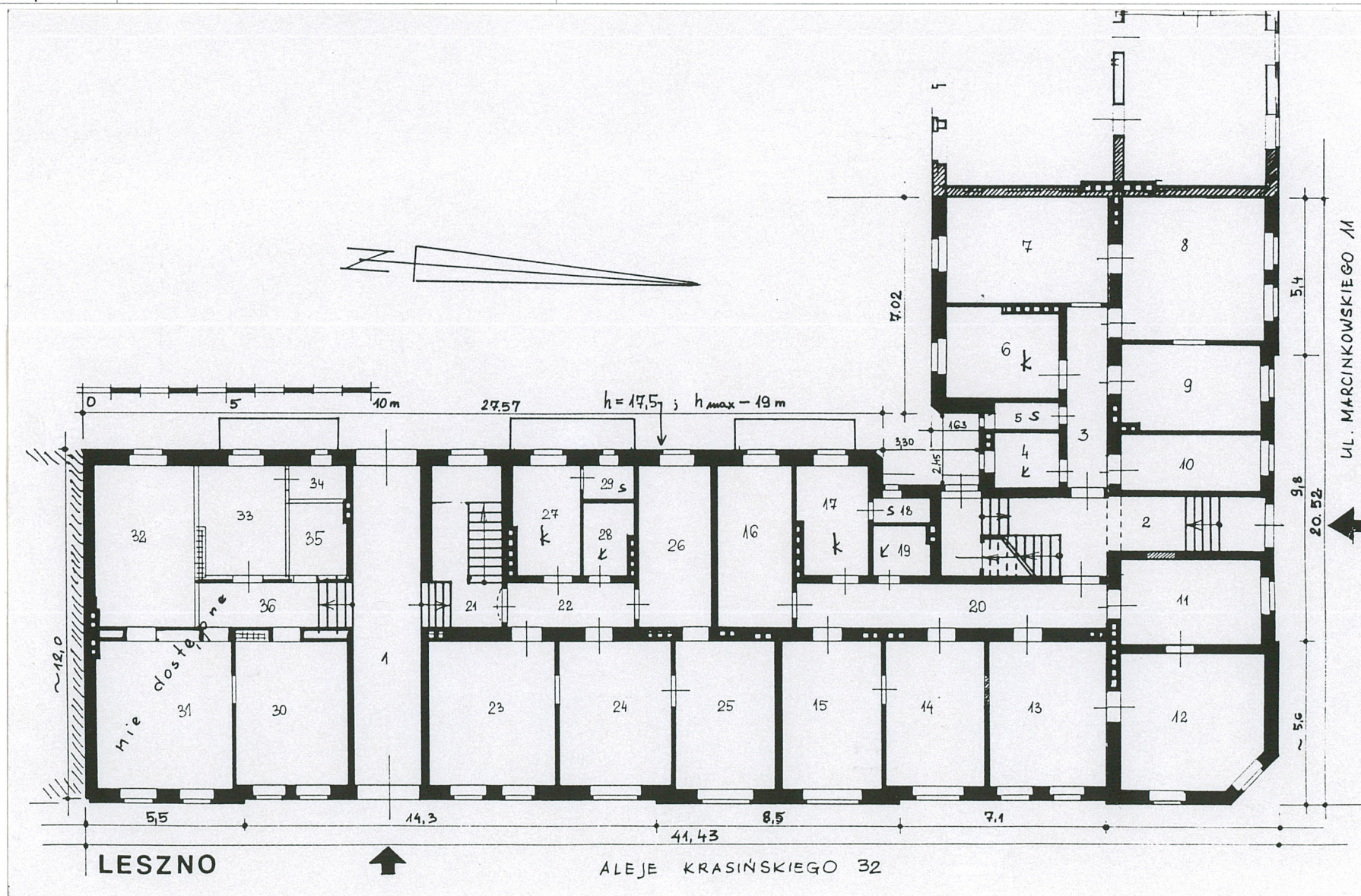
2. Obiekt (nazwa jak w karcie)

DOM

AL. KRASIŃSKIEGO NR 32 /
UL. MARCINKOWSKIEGO NR 11

3. Zawartość wkładki (nazwa obiektu lub materiału uzupełniającego)

Fotografie rzut skala 1:200



Wkładkę założył:

Urszula Bauman, 2006 r.

Miejsce przechowywania negatywów:

WUOZ Delegatura w Lesznie