

1. Obiekt

DOM MIESZKALNY

2. Czas powstania  
2 ćw. XIX w.

3. Miejscowość

LESZNO

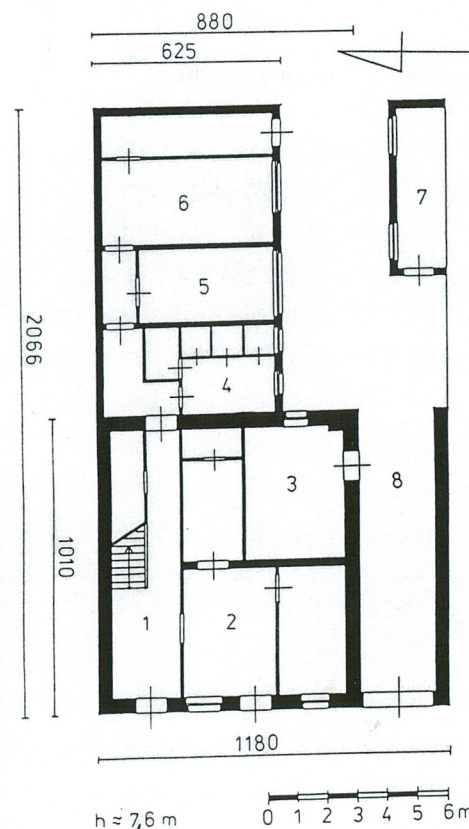
11. Zdjęcia, rzut, przekrój, sytuacja, orientacja

Plan sytuacyjny – załącznik nr 1



Legenda:

- 1- korytarz
- 2- pom. handlowe
- 3- kotłownia
- 4- wc
- 5,6 - pomieszczenia  
biurowe
- 7- budynek gosp.
- 8- sień przejazdowa



4. Adres

ul. Kościelna 14  
64-100 Leszno  
nr hipoteczny [REDACTED]

5. Przynależność administracyjna

województwo wielkopolskie  
powiat Leszno  
miasto Leszno

6. Poprzednie nazwy miejscowości

Lissa

7. Przynależność administracyjna  
przed 1. 01.1999

województwo leszczyńskie

8. Właściciel i jego adres

Skarb Państwa

9. Użytkownik i jego adres

Firma Produkcyjno-Usługowo-  
Handlowa „Watra”  
ul. Kościelna 14  
64-100 Leszno

10. Rejestr zabytków

nr 534/1247/A z dn. 19.09.1970 r.



Budynek przy ul. Kościelnej 14 (d. Kirchstrasse 14 i w latach 1920-1939 ul. Kościelna 18) powstał w drugiej ćwierci XIX wieku i do 1938 roku znajdował się w posiadaniu rodziny Winkler.

Główna część budynku pełniła pierwotnie funkcję spichlerza. Dopiero w 1932 roku na parterze umieszczono warsztat Fabryki Urządzeń Szkolnych „Kałamarz”, w związku z czym wykuto od frontu trzy otwory okienne.

W 1938 r. dom przeszedł na własność Skarbu Państwa.

Budynek bezstylowy, pozbawiony detali architektonicznych i wyposażenia.

### **Sytuacja:**

Leszno to miasto leżące na szlaku komunikacyjnym łączącym Poznań z Wrocławiem.

Ul. Kościelna usytuowana jest w historycznych granicach Starego Miasta – jako ulica wychodząca z południowo-zachodniego narożnika Rynku w kierunku południowym.

Dom nr 14 znajduje się ok. 100 metrów od kościoła parafialnego p.w. św. Mikołaja. Budynek stoi w zabudowie zwartej, we wschodniej pierzei ulicy w historycznej linii zabudowy.

### **Materiał, konstrukcja, technika:**

Ściany: zewnętrzne i wewnętrzne ściany nośne z cegły ceramicznej na zaprawie wapiennej, z zewnątrz na cokole, część ścianek działowych murowana na ½ cegły, nowe ścianki działowe z płyt drewnopochodnych na ruszcie drewnianym, tynki zewnętrzne z zaprawy cementowo-wapiennej, wewnętrzne z zaprawy wapiennej; ściany budynku gospodarczego murowane z cegły pełnej ceramicznej na zaprawie wapiennej;

Sklepienia i stropy: w pomieszczeniach parteru i piętra stropy belkowe drewniane ze ślepym pułapem i podsufitką z desek z wyprawą tynkową (wapienną) na trzcinie, w kondygnacji poddasza w oficynie konstrukcja stropu z płyt drewnopochodnych wykorzystuje elementy więźby dachowej; w budynku gospodarczym stropodach o konstrukcji drewnianej;

Więźba dachowa: drewniana, nad budynkiem głównym krytym dachem dwuspadowym płasko-krokwiowa; nad oficyną nakrytą dachem jednospadowym krokwie oparte na ścianie kolankowej i ścianie stolcowej [fot. 4]; w obu częściach budynku końce krokwi znacznie występują poza zewnętrzne lico ścian, niektóre profilowane;

Pokrycie dachu: wszystkie dachy kryte papą asfaltową na deskowaniu;

Podłogi: w sieni posadzka z płytek lastriko, w pozostałych pomieszczeniach parteru podłogi deskowe na legarach oraz posadzki betonowe, w pomieszczeniach piętra podłogi deskowe, miejscowo z płyt pilśniowych lub płyt wiórowych pokrytych wykładziną PCV lub dywanową; na poddaszu podłoga z płyt pilśniowych;

Schody: wewnętrzne między kondygnacjami stalowe jednobiegowe z kształtowników stalowych, balustrada stalowa; schody na poddasze jednobiegowe, drabino-schody stalowo-drewniane, balustrada drewniana; schody między różnymi poziomami parteru betonowe jednobiegowe bez balustrad;

Otwory okienne: o wykroju prostokątów stojących (jedynie w pomieszczeniu [5] okno w kształcie prostokąta leżącego), we wnękach zamkniętych odcinkowo, okna drewniane, szklone na kit, skrzynkowe, w dolnej kondygnacji fasady okna wtórne, w górnej



<p>14. Kubatura</p> <p>kamienica ok. 1243 m<sup>3</sup> budynek gosp. ok. 36 m<sup>3</sup></p>	<p>15. Powierzchnia użytkowa</p> <p>kamienica ok. 347,60 m<sup>2</sup> budynek gosp. ok. 9,75 m<sup>2</sup></p>	<p>16. Przeznaczenie pierwotne spichlerz</p>	<p>17. Użytkowanie obecne biurowo-handlowe</p>
<p>18. Prace budowlane i konserwatorskie, ich przebieg i dokumentacja</p> <ul style="list-style-type: none"> <li>- 1984 r. – wybicie nowego otworu drzwiowego w elewacji frontowej, wymiana drzwi wejściowych</li> <li>- 1992 r. – odnowienie elewacji</li> <li>- 1994 r. – modernizacja parteru (dobudowa ścianek działowych, wykonanie dodatkowego otworu drzwiowego w fasadzie, przemurowanie okien)</li> </ul>		<p>1. Stan zachowania (fundamenty, ściany zewnętrzne, ściany wewnętrzne, sklepienia, stropy, Konstrukcje dachowe, pokrycie dachu, wyposażenie i instalacje)</p> <ul style="list-style-type: none"> <li>- na styku z gruntem ściany zawilgocone a materiały w ścianach kruche i zmurowane – brak izolacji przeciwwilgociowej i przeciwwodnej</li> <li>- pokrycie dachu w stanie dobrym</li> </ul>	
		<p>20. Najpilniejsze postulaty konserwatorskie</p> <ul style="list-style-type: none"> <li>- konieczność odwilgocenia ścian i wykonania izolacji przeciwwilgociowej</li> </ul>	



21. Akta archiwalne (rodzaj i miejsce przechowywania)

- Akta miasta Leszno, Pozwolenia na budowę i użytkowanie – lata 1887-1932, Archiwum Państwowe w Lesznie, sygn. 2086
- Księga wieczysta [REDACTED] Wydział Ksiąg Wieczystych w Lesznie

24. Uwagi różne

25. Opracował

tekst: Anna Andrejów-Kubów, IX 2001 r.

*Andr*

plany rysunki: Anna Andrejów-Kubów, IX 2001 r.

*Andr*

fotografie: Anna Andrejów-Kubów, IX 2001 r.

*Andr*

miejsce przechowywania negatywów: SOZ Leszno

Karta po wypełnieniu podlega ochronie na podstawie przepisów prawa autorskiego

26. Adnotacje o inspekcjach, informacje o zmianach (daty, imiona i nazwiska wypełniających)

22. Bibliografia

23. Źródła ikonograficzne i fotografia (rodzaj, miejsce przechowywania, sygnatury)

kartka pocztowa przedstawiająca ul. Kościelną w kierunku kościoła p.w. Św. Mikołaja, ok. 1915 r. [b.m.], autor H.M.L., Miejska Biblioteka Publiczna w Lesznie, sygn. G 209

27. Załączniki

wkładki 1-2



1. Miejscowość Leszno	4. Obiekt (nazwa jak w karcie)	5. Zawartość wkładki (nazwa materiału uzupełniającego)
2. Gmina Leszno	DOM MIESZKALNY	c.d. opisu pkt 13
3. Województwo wielkopolskie		

c. d. pkt 13:

trójpodziałowe z nadświetleniem i uchylnym skrzydłem górnym, na zawiasach czopowych; w elewacji wschodniej okna wtórne, w elewacji południowej na parterze okna wtórne, jedynie na piętrze okna dwuskrzydłowe dwu- i trójpoziomowe w szczeblinach pojedynczych z okuciami starego typu; okna strychu krosnowe, jednodzielne zamykane na zakrętki skrzydełkowe; w budynku gospodarczym okna drewniane dwuskrzydłowe, okna pomieszczeń biurowych malowane farbą olejną na biało, w lokalu handlowym stolarka okienna pomalowana lakierem bezbarwnym;

Otworki drzwiowe: o wykroju prostokątnym, jedynie otwór bramy zwieńczony łukiem eliptycznym, wypełnione drzwiami drewnianymi; **drzwi zewnętrzne główne wejściowe** jednoskrzydłowe z nadświetlem, drzwi do sklepu przeszklone, lakierowane; wrota trójskrzydłowe drewniane opierzone deszczułkami ułożonymi w deseń romboidalny z prostokątnymi drzwiami pośrodku, drzwi wewnętrzne wtórne, typowe w ościeżnicach metalowych;

**Rzut:**

Zasadnicza część budynku założona na rzucie prostokąta o osi podłużnej równoległej do kierunku ul. Kościelnej (pn-pd); na skrajnej osi od południa znajduje się przejazdowa sień łącząca podwórze z ulicą, od północy korytarz ze schodami prowadzącymi na piętro; wewnątrz układ dwutraktowy; od wschodu do budynku dobudowana oficyna na planie wydłużonego prostokąta, jednotraktowa; w podwórzu budynek gospodarczy na rzucie prostokąta;

**Bryła:**

Zwarta, niepodpiwniczona, dwukondygnacyjna, nakryta dachem dwuspadowym o łagodnie nachylonych połaciach; od wschodu nieco wyższa oficyna -dwukondygnacyjna z kondygnacją użytkowego poddasza, nakryta dachem płaskim jednospadowym; budynek gospodarczy prostopadłościenny, jednokondygnacyjny, przekryty dachem jednospadowym;

**Elewacje:**

Zachodnia: tynkowana, malowana na kolor kremowy, cokół pomalowany na kolor brązowy; pięcioosiowa, na skrajnej osi północnej w dolnej kondygnacji drzwi wejściowe do budynku, na skrajnej osi południowej brama wjazdowa, parter zwieńczony płaskim, wykonanym w tynku gzymsem; okna górnej kondygnacji wsparte na gzymsie podokiennym opinającym fasadę, elewacja zwieńczona wysuniętym znacznie poza zewnętrzne lico ściany okapem;



**Wschodnia:** [fot. 1] tynkowana, malowana na kolor kremowy, dwuosiowa z bramą na osi południowej [fot. 3] i okapem wieńczącym elewację;

**Południowa:** [ fot. 2] tynkowana, malowana na kolor kremowy, czteroosiowa; na skrajnej od zachodu osi dwukondygnacyjna, w pozostałej części dwu- i półkondygnacyjna, zwieńczona okapem;

**Wnętrze:**

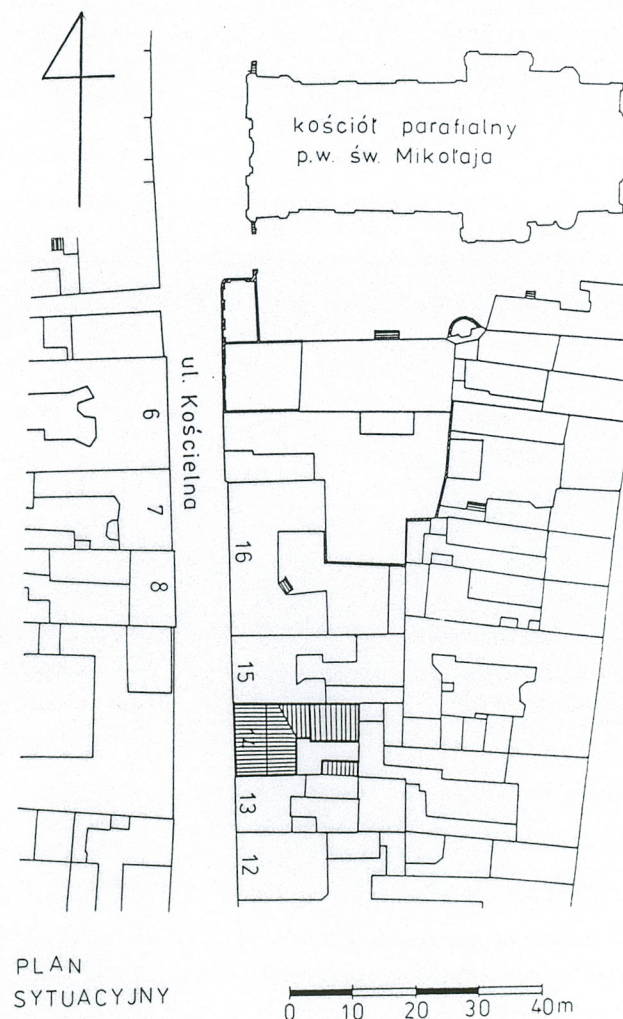
Mimo zmian polegających na wbudowaniu ścianek działowych czytelny pierwotny układ wnętrza z bramą przejazdową od południa i korytarzem ze schodami prowadzącymi na piętro;

**Wyposażenie:**

Budynek wewnątrz niemal zupełnie przebudowany i pozbawiony oryginalnego wyposażenia [fot. 5], zachowana jedynie częściowo stolarka i ślusarka okienna oraz więźba dachowa;

**Instalacje:**

Wodno-kanalizacyjna, elektryczna, CO z piecem węglowym na parterze budynku, odgromowa





1. Miejscowość	Leszno	4. Obiekt (nazwa jak w karcie)	5. Zawartość wkładki (nazwa materiału uzupełniającego)
2. Gmina	Leszno	Dom mieszkalny	zdjęcia
3. Województwo	wielkopolskie		



1. Elewacja wschodnia



2. Elewacja południowa



3. Brama przejazdowa – widok od podwórza

Wkładkę założył: Anna Andrejów-Kubów  
Miejsce przechowywania negatywów: SOZ Leszno





4. Oficyna – fragment więźby dachowej



5. Wnętrze – I piętro, widok na schody