

1. Obiekt

DOM MIESZKALNY

2. Czas powstania
1 poł. XIX w.

3. Miejscowość
LESZNO

11. Zdjęcia, rzut, przekrój, sytuacja, orientacja



1-3 sien
4- schody na poddasze
5-9- pomieszczenia
mieszkalne
10-11- sklep
12- ganek

4. Adres
ul. Kościelna 5
64-100 Leszno
nr hipoteczny [REDACTED]

5. Przynależność administracyjna
województwo wielkopolskie
powiat Leszno
miasto Leszno

6. Poprzednie nazwy miejscowości
Lissa

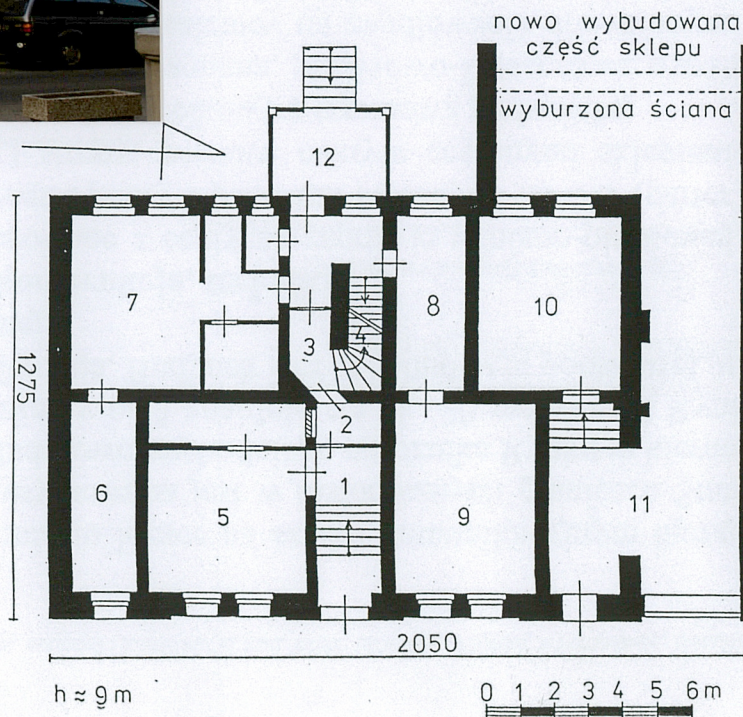
7. Przynależność administracyjna
przed 1. 01.1999
województwo leszczyńskie

8. Właściciel i jego adres
[REDACTED]
ul. Kościelna 5
64-100 Leszno

[REDACTED]
ul. Słowiańska 10
64-100 Leszno

9. Użytkownik i jego adres
jw.

10. Rejestr zabytków
nr 1246/A z dn. 17.09.1970 r.



Dom mieszkalny przy ul. Kościelnej 5 (do 1928 r. nr 7, a od 1934 r. nr 5) powstał prawdopodobnie w pierwszej połowie XIX w., choć piwnice należy datować na okres wcześniejszy (XVIII w. ?). W 1896 roku właściciel Heinrich Kirste zabudował przejazd usytuowany wzdłuż północnej elewacji budynku, przeznaczając uzyskaną w ten sposób powierzchnię na cele handlowe. W drugiej dekadzie XX w. budynek należał do Gottfrieda Kirste. Od 1927 roku w budynku znajdowała się księgarnia i intrologatoria Adama Krajewicza. W latach 30-tych dom przeszedł na własność żony Adama – Marii Krajewicz, z domu Bednarz, która w 1935 roku sprzedała część nieruchomości Ryszardowi Weigtowi. Pozostałą część rok później kupił [REDAKTOWANE] z domu [REDAKTOWANE] w której posiadaniu dom znajdował się do 1989 roku. Nowymi właścicielami zostali [REDAKTOWANE]. W 1994 roku część budynku należąca do tego ostatniego kupił [REDAKTOWANE]

Sytuacja:

Leszno to miasto leżące na szlaku komunikacyjnym łączącym Poznań z Wrocławiem. Ul. Kościelna usytuowana jest w historycznych granicach Starego Miasta – jako ulica wychodząca z południowo-zachodniego narożnika Rynku w kierunku południowym.

Dom mieszkalny nr 5 znajduje się ok. 70 metrów od Rynku, na przeciw kościoła farnego p.w. św. Mikołaja. Budynek stoi w zabudowie półzwartej, u wylotu ul. Wąskiej, z fasadą od ul. Kościelnej.

Materiał, konstrukcja, technika:

Ściany: murowane z cegły na zaprawie gliniano-piaskowej, z zewnątrz na cokole, otynkowane, wewnątrz pokryte panelami ściennymi z PCW (parter);

Sklepienia i stropy: piwnice nakryte ceglanyimi sklepieniami żaglowym, wzmocnionymi gurtami, wyżej strop belkowy z trzcinową podsufitką;

Wieżba dachowa: drewniana, płatwiowo-kleszczowa wsparta na ścianie kolankowej o krokwiach łączonych w kalenicy na zwińdłowanie drewnianymi kołkami, reszta złączeń za pomocą gwoździ; w dolną część wieżby wbudowane pomieszczenia mieszkalne; w dobudowanej części północnej dach jednospadowy oparty na drewnianym stropie belkowym;

Pokrycie dachu: dach kryty dachówką ceramiczną, zakładkową, jedynie fragment dachu nad oknem powiekowym przekryty podwójną karpiówką ułożoną „w koronkę”; dach nad północną dobudówką kryty papą;

Podłogi: w piwnicy klepisko, wyżej posadzki betonowe pokryte wykładziną PCW i z płytek ceramicznych;

Schody: **zewnątrzne** na ganek przy elewacji zachodniej jednobiegowe, sześciostopniowe o stopniach pełnych z płytek lastrykowych; po obu stronach metalowe poręcze; **wewnątrz**: schody w głównej sieni prowadzące do pomieszczeń parteru jednobiegowe o stopniach pełnych z płytek ceramicznych; schody z parteru na poddasze drewniane zabiegowe z drewnianą profilowaną poręczą umocowaną za pomocą haków w ścianie; schody do piwnicy jednobiegowe murowane z cegieł ułożonych wozówkami do góry;

Otwory okienne: o wykroju prostokątów stojących, od wewnątrz we wnękach zamkniętych odcinkowo, okna szklone na kit, półskrzynkowe, czteropodziałowe - dwudzielne, dwupoziomowe ze ślaniem i płaską listwą przymykową, z podziałem za pomocą szczeblin pojedynczych – w nadślaniu na dwie części, w dolnym poziomie na trzy; w zachodniej połaci dachu

<p>14. Kubatura</p> <p>ok. 1071 m³ (bez poddasza)</p>	<p>15. Powierzchnia użytkowa</p> <p>ok. 308 m²</p>	<p>16. Przeznaczenie pierwotne</p> <p>mieszkalne handlowo-usługowe</p>	<p>17. Użytkowanie obecne</p> <p>mieszkalne handlowo-usługowe</p>
<p>18. Prace budowlane i konserwatorskie, ich przebieg i dokumentacja</p> <ul style="list-style-type: none"> - 1959 r. – remont generalny - 1978 r. – remont o nieznanym zakresie - 1990 r. – powiększenie okna w ścianie szczytowej - 1991 r. – adaptacja pomieszczenia mieszkalnego na parterze na sklep - 1995/96 r.- rozbudowa sklepu meblowego w północnej dobudówce o część magazynową 		<p>19. Stan zachowania (fundamenty, ściany zewnętrzne, ściany wewnętrzne, sklepienia, stropy, Konstrukcje dachowe, pokrycie dachu, wyposażenie i instalacje)</p> <ul style="list-style-type: none"> - budynek jedynie z zewnątrz zachowany w niezmienionej postaci, wewnątrz wprowadzono zmiany, zakłócające czytelność oryginalnego wystroju wnętrza; - stan techniczny dobry, remontu wymaga konstrukcja i pokrycie dachu; <p>20. Najpilniejsze postulaty konserwatorskie</p> <ul style="list-style-type: none"> - natychmiastowego remontu wymaga dach, szczególnie w części nad oknem połaciowym 	

21. Akta archiwalne (rodzaj i miejsce przechowywania)

- Akta miasta Leszno, akta budowlane – lata 1886-1951, sygn. 2076, Archiwum Państwowe w Lesznie
- Księga wieczysta [REDACTED] Wydział Ksiąg Wieczystych w Lesznie

24. Uwagi różne

25. Opracował

tekst: Anna Andrejów, Agnieszka Góral, XI 1999 r. *Andrejów Góral*

plany rysunki: Anna Andrejów, Agnieszka Góral, XI 1999 r. *Andrejów Góral*

fotografie: Anna Andrejów, Agnieszka Góral, XI 1999 r. *Andrejów Góral*

miejsce przechowywania negatywów: SOZ Leszno

Karta po wypełnieniu podlega ochronie na podstawie przepisów prawa autorskiego

26. Adnotacje o inspekcjach, informacje o zmianach (daty, imiona i nazwiska wypełniających)

22. Bibliografia

- B. Świdorski, Ilustrowany opis miasta Leszna, Leszno 1928, s. 340-341
- karta ewidencyjna zabytków architektury („zielona”), opr. R. Maniewska, T. Juran, 1955;

23. Źródła ikonograficzne i fotografia (rodzaj, miejsce przechowywania, sygnatury)

- B. Świdorski, Ilustrowany opis miasta Leszna, Leszno 1928, s. 340

27. Załączniki

wkładki 1-4

1. Miejscowość Leszno	4. Obiekt (nazwa jak w karcie)	5. Zawartość wkładki (nazwa materiału uzupełniającego)
2. Gmina Leszno	Dom mieszkalny	c.d. opisu pkt 13
3. Województwo wielkopolskie		

c. d. pkt 13:

okno powiekowe trójdzielne o polach dzielonych szczelinami; okna piwnic o wykroju prostokątów leżących osadzone we wnękach od wewnątrz zwieńczonych odcinkiem łuku, od zewnątrz zabezpieczone kratą; pozostałe okna wtórne;

Otworki drzwiowe: prostokątne, drzwi **główne wejściowe** pierwotnie z nadświetlem zamkniętym odcinkowo, obecnie zasłoniętym przez szyld reklamowy, dwuskrzydłowe, na zawiasach francuskich, dwupłycinowe o stosunku dolnej płyciny do górnej 1:3; dolna płycina ujęta profilowaną opaską z rautem pośrodku, nad nią przeszklenie wsparte na odcinku gzymsu zdobionym lambrekinem, zwieńczone przerywanym trójkątnym naczółkiem z kulą pośrodku; przeszklenie od zewnątrz zabezpieczone ozdobną kratą ze stylizowanym ornamentem roślinnym; drzwi **wewnętrzne** wtórne, jedynie drzwi między pomieszczeniami [2] i [3] jednoskrzydłowe, dwupłycinowe z zachowaną ślusarką, drzwi piwniczne o wykroju zamkniętym odcinkowo, żelazne, jednoskrzydłowe, na zawiasach pasowych;

Rzut:

Dom założony na planie prostokąta o dłuższej osi zgodnej z kierunkiem pn-pd, z płytkami pseudoryzalitami od frontu, akcentującymi osie środkową i skrajne budynku i odzwierciedlającymi wewnętrzny układ pomieszczeń; wewnątrz układ dwupasmowy, pięciotraktowy w paśmie wschodnim i trzytraktowy w zachodnim; od północy dodatkowy trakt – oddzielony od pozostałej części budynku i z osobnym wejściem (sklep);

Bryła:

Zwarta, prostopadłościenna, częściowo podpiwniczona, jednokondygnacyjna z użytkowym poddaszem i strychem, nakryta wysokim dachem naczółkowym; od zachodu dobudowany drewniany ganek nakryty dachem pulpitowym; od strony północnej jednokondygnacyjna dobudówka przekryta dachem jednospadowym;

Elewacje:

Wschodnia: tynkowana, obecnie malowana na kolor żółty, detale architektoniczne (obramienia otworów, lizeny, gzymsy koronujące) i skrajna oś północna oraz dobudówka zaakcentowane kolorem białym, cokół obudowany brązowymi płytkami klinkierowymi; siedmioosiowa z dodatkową osią od północy (dobudówka), artykułowana lizenami flankującymi pseudoryzalitami; otwory w profilowanych opaskach wykonanych w tynku; okna pomiędzy ryzalitami połączone wspólnymi gzymsami parapetowymi; dobudówka od północy zwieńczona ścianą attykową z trójkątnym naczółkiem;

Wkładkę założył: Anna Andrejów, Agnieszka Góral

Miejsce przechowywania negatywów: SOZ Leszno

Zachodnia: tynkowana, malowana na biało na brązowym tynkowanym cokole, siedmioosiowa, zwieńczona malowanym na brązowo gzymsem koronującym; północna dobudówka od zachodu współcześnie rozbudowana o część magazynową;

Południowa: tynkowana, malowana na biało na brązowym cokole; w dolnej kondygnacji ślepa, nad gzymsem koronującym szczyt o czterech asymetrycznie rozłożonych osiach;

Wnętrze:

Pierwotny podział wnętrza: dwupasmowy, pięciotraktowy w paśmie wschodnim i trzytraktowy w zachodnim, zaburzony został przez wtórny podział ścianami działowymi oraz przez dobudowanie pod koniec XIX w. od północy traktu – powierzchnię użytkową mieszczącego się w nim sklepu powiększono o pomieszczenia wcześniej należące do budynku mieszkalnego.

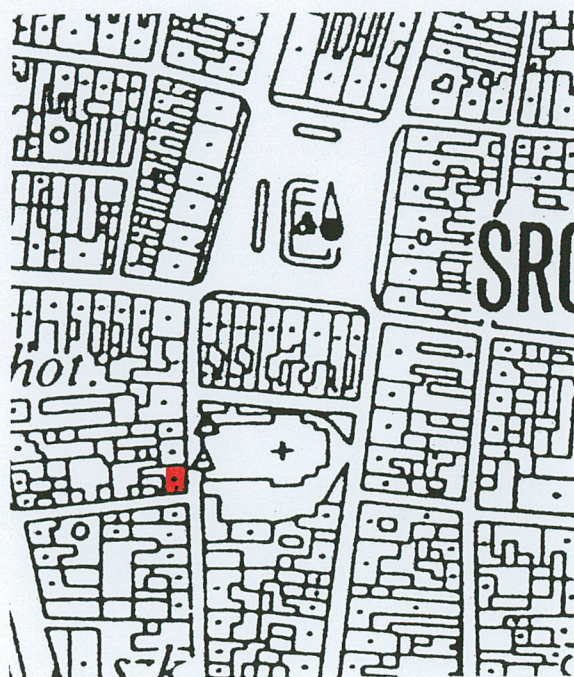
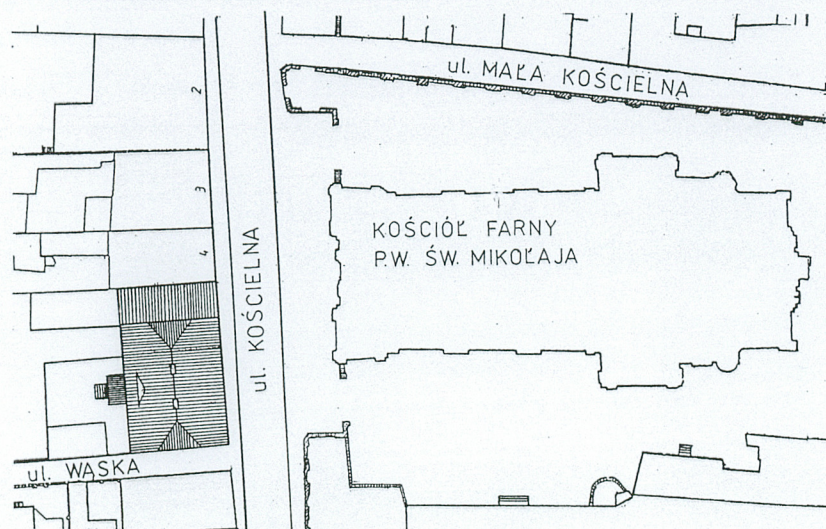
Wnętrza niemal całkowicie przebudowane, jedynie sień ze schodami prowadzącymi na poddasze ([2],[3] i [4]) zachowała fragmenty oryginalnego wystroju: odcinek profilowanego gzymsu wieńczącego ścianę sieni, nisza w ścianie przy dolnej części schodów oraz schody;

Wyposażenie:

W budynku zachowane drzwi wejściowe i piwniczne z zabytkową ślusarką oraz schody drewniane

Instalacje:

Wodno-kanalizacyjna, elektryczna, gazowa, odgromowa



1. Miejscowość	Leszno	4. Obiekt (nazwa jak w karcie)	5. Zawartość wkładki (nazwa materiału uzupełniającego)
2. Gmina	Leszno	Dom mieszkalny	zdjęcia
3. Województwo	wielkopolskie		



1.



2.



3.



4.

1. Miejscowość	Leszno	4. Obiekt (nazwa jak w karcie)	5. Zawartość wkładki (nazwa materiału uzupełniającego)
2. Gmina	Leszno	Dom mieszkalny	zdjęcia
3. Województwo	wielkopolskie		



5.



6.



7.

Wkładkę założył: Anna Andrejów, Agnieszka Góral

Miejsce przechowywania negatywów: SOZ Leszno



8.



9.



10.

1. Miejscowość	Leszno	4. Obiekt (nazwa jak w karcie)	5. Zawartość wkładki (nazwa materiału uzupełniającego)
2. Gmina	Leszno	Dom mieszkalny	zdjęcia
3. Województwo	wielkopolskie		



11.



12.

Wkładkę założył: Anna Andrejów, Agnieszka Góral

Miejsce przechowywania negatywów: SOZ Leszno



OPIS ZDJĘĆ:

1. Elewacja południowa
2. Elewacja zachodnia
3. Drzwi główne wejściowe
4. Okno powiekowe w zachodniej połaci dachu
5. Drzwi wewnętrzne między pomieszczeniami [2] i [3]
6. Schody
7. Wnęka okienna nad schodami [4]
8. Wnętrze sklepu mieszczącego się w dobudówce [11]
- widoczne dwie osie częściowo zabudowanej elewacji zachodniej
9. Wnętrze sklepu mieszczącego się w dobudówce -
zachowane fragmenty pierwotnej elewacji północnej
10. Okna we wnękach zamkniętych odcinkowo
11. Drzwi piwniczne
12. Sklepienie piwnicy
13. Fragment więźby dachowej