

**OŚRODEK DOKUMENTACJI
ZABYTEKÓW W WARSZAWIE**
KARTA EWIDENCYJNA ZABYTEKÓW
ARCHITEKTURY I BUDOWNICTWA

A B C D E F G H I J K L Ł M N O P R S T U V W X Y Z

Nr

4413

1. Obiekt

KAMIENICA

2. Czas powstania
1884
1925

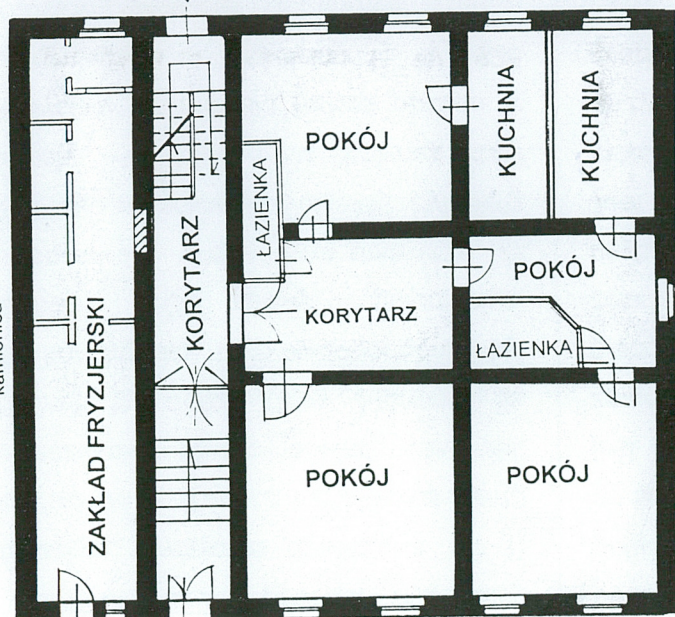
3. Miejscowość

LESZNO

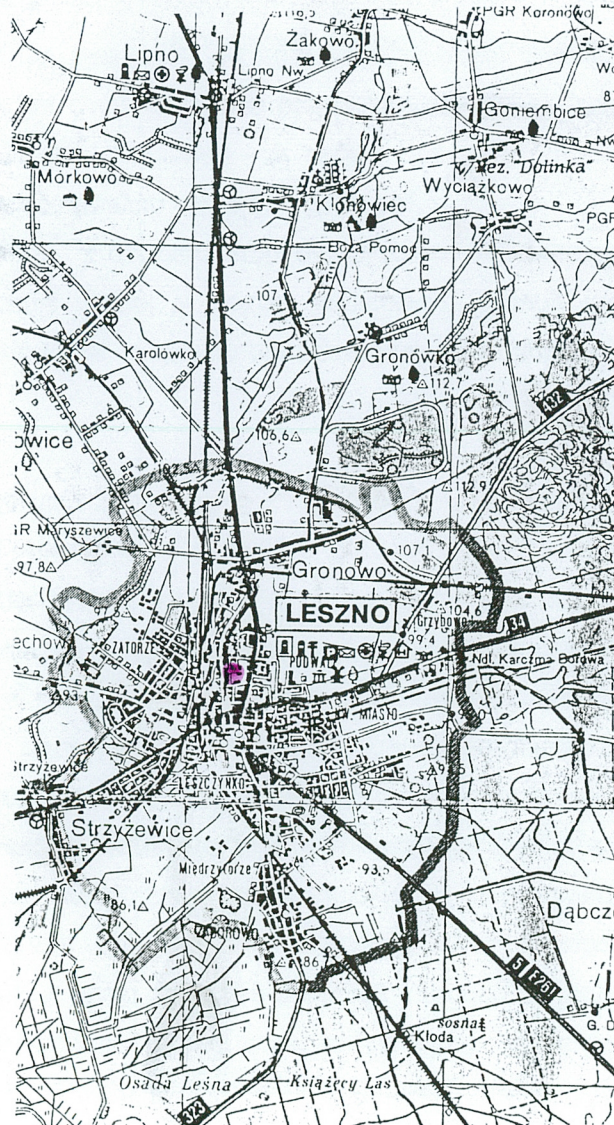


0 1 2 3

H ~ 16.00 m



17.60



4. Adres

**Leszno
ul. Kościelna 2**

nr hipoteczny działka nr 292

5. Przynależność administracyjna
województwo wielkopolskie
powiat leszczyński
gmina m. Leszno

6. Poprzednie nazwy miejscowości
Lissa (niem)

7. Przynależność administracyjna
przed 01.01.1999
województwo leszczyńskie

8. Właściciel i jego adres

ul. Kościelna 1 63-140 Dolsk
(pozostali w poz. nr 12)

9. Użytkownik i jego adres
j.w

10. Rejestr zabytków

nr z dnia

12. Autorzy, historia obiektu, określenie stylu

W 1884 roku posesja przy ulicy Kościelnej (wówczas oznaczona nr 1) należała do H. Tartsch i znajdował się tu w poziomie piwnic zakład szklarski. Budynek był niższy (brak informacji ile miał kondygnacji, najprawdopodobniej był piętrowy). Od strony południowej znajdował się przejazd na podwórze. W 1913 roku właścicielem obiektu był Gerg Tartsch. W 1922 roku budynek kupił Władysław Szurkowski (adres obiektu w dalszym ciągu ul. Kościelna 1). W 1925 roku nowy właściciel nadbudował II piętro i poddasze. Projekt wykonał budowniczy H. Rakowski. Nadbudowy obiekt - teraz już kamienica stał się obiektem mieszkalnym z bramą przejazdową pod częścią południową. W 1932 roku zmieniony został nr kamienicy na Kościelną 2. W tym też roku przejazd został przebudowany na skład (sklep). W miejscu bramy zamontowano witrynę i drzwi. W 1938 roku nieruchomość (na skutek hipotecznych obciążeń w Banku Gospodarstwa Krajowego) przejął Michał Nowak. Brak danych co do dziejów kamienicy w okresie II wojny światowej.

c.d. na wkladce nr 1

13. Opis (sytuacja, materiał, rzut, bryła, elewacje, wnętrze, wyposażenie, instalacje)

Leszno - miasto położone w południowej części Wielkopolski, na trasie Poznań - Wrocław, około 35 km na południe od Kościana, około 35 km na północny - zachód od Rawicza, 20 km na wschód od Wschowy, 30 km na zachód od Gostynia. Centrum miasta stanowi rynek, z narożników którego odchodzą ulice. Jedną z nich jest ulica Kościelna wychodząca z południowo - zachodniego narożnika. We wschodniej pierzei ulicy znajduje się otoczony murem plac z usytuowanym centralnie kościołem farnym. Pozostała część tej pierzei zabudowana jest budynkami mieszkalnymi i usługowo - handlowymi. Pierzeja zachodnia posiada zwartą zabudowę mieszkalną i mieszkalno - handlowo-usługową 1-3 kondygnacyjną. Kamienica pod nr 2 usytuowana jest w zwartej zabudowie, na wysokości północno-zachodniego narożnika placu kościelnego. Jest najwyższa z dwóch sąsiadujących z nią budynków. Elewacją frontową skierowaną na wschód, przylega przez wąski chodnik bezpośrednio do ulicy. Od strony elewacji tylnej - zachodniej znajduje się ogrodzone ze wszystkich stron niewielkie podwórkó, zabudowane w części południowo-wschodniej budynkiem gospodarczym. Nawierzchnia podwórka w części utwardzona betonowymi płytkami i w części porośnięta trawą.

Materiał:

Ściany - posadowione na ceglanym nie otynkowanym cokole. W elewacji frontowej cokół wysoki, w elewacji tylnej niski. Wiązanie cegieł w cokole krzyżowe. Ściany murowane z cegły, z zewnątrz i wewnątrz otynkowane. Fasada z detalem architektonicznym w postaci boniowania, profilowanych gzymsów, lizen, pilastrów, spływów wolutowych - wycięcia w tynku.

Sklepienia i stropy: nad piwnicami - w części północnej (część handlowo-usługowa) stropy ceramiczne - odcinkowe oparte na dwuteownikach stalowych, obłożone panelami w części wschodniej i tynkowane w części zachodniej. W piwnicach od strony południowej sklepienia murowane, otynkowane, kolebkowe o przekroju opartym na łuku odcinkowym, wzmocnione gurtami. Gurty wsparte m. in. murowanych, przyściennych słupach. Łuk gurtu spłaszczony. Nad parterem i piętrami stropy drewniane, belkowe z podsufitką, otynkowane. W częściach konstrukcyjnych klatek schodowych stropy ceramiczne, wzmocnione przesklepionymi łukami pełnymi przy wyjściach do mieszkań.

Konstrukcja dachu - drewniana - płatwiowo - krokwiowa z kozłami od strony frontowej - od strony podwórza dach płaski - deski mocowane do krokwi.

c.d. na wkladce nr 2

14. Kubatura ok. 4000 m ³	15. Powierzchnia użytkowa ok. 1200 m ²	16. Przeznaczenie pierwotne Kamienica - budynek mieszkalny	17. Użytkowanie obecne Kamienica - budynek mieszkalno-handlowo-usługowy
18. Prace budowlane i konserwatorskie, ich przebieg i dokumentacja 1. Założenie instalacji kanalizacyjnej - 1913 rok 2. Przebudowa przejazdu na podwórko na lokal handlowo-usługowy 1932 r 3. Przebudowa - adaptacja wschodniej części strychu na mieszkania 4. Instalacja łazienek 5. Adaptacja piwnicy w części północnej na pomieszczenie handlowo-usługowe 6. Przebudowa i podział mieszkania na I kondygnacji na dwa oddzielne mieszkania		19. Stan zachowania (fundamenty, ściany zewnętrzne, ściany wewnętrzne, sklepienia, stropy, konstrukcje dachowe, pokrycie dachu, wyposażenie i instalacje) stan zachowania – dobry Ściany, drewniana konstrukcja dachu, pokrycie dach, schody w dobrym stanie technicznym. Remonty prowadzone na bieżąco.	
		20. Najpilniejsze postulaty konserwatorskie Zachować obiekt w niezmienionym stanie Wpisać obiekt do rejestru zabytków	

21. Akta archiwalne (rodzaj akt, numer i miejsce przechowywania)

1. Archiwum Państwowe w Lesznie – Akta Miasta Leszna
2. Wydział Ksiąg Wieczystych – Leszno [REDACTED]

22. Bibliografia

1. B. Świdorski - "Ilustrowany opis miasta Leszna", Leszno 1928

23. Źródła ikonograficzne i fotografie (rodzaj, miejsce przechowywania)

24. Uwagi różne

25. Opracował

tekst Urszula Bauman 2006 rok

plany, rysunki Urszula Bauman 2006 rok

zdjęcia fotograficzne Urszula Bauman 2003 rok

miejsce przechowywania negatywów: WUOZ - Leszno

Karta po wypełnieniu podlega ochronie na podstawie przepisów prawa autorskiego.

26. Adnotacje o inspekcjach, informacje o zmianach (daty, imiona i nazwiska wypełniających)

27. załączniki

+ 9 wkładek

1. Miejscowość Leszno	2. Obiekt (nazwa jak w karcie)	3. Zawartość wkładki (nazwa obiektu lub materiału uzupełniającego)
2. Gmina m. Leszno	KAMIENICA	c.d. poz. 12 , plan sytuacyjny , zdjęcia
3. Powiat leszczyński	Leszno ul. Kościelna 2	
4. Województwo wielkopolskie		

c.d. poz. 12

Obecnie właścicielem jest [REDAKTED] oraz mieszkańcy, którzy wykupują kolejno poszczególne mieszkania. Administrator - [REDAKTED]



Wkładkę założył: Urszula Bauman 2006 rok

Miejsce przechowywania negatywów: WUOZ Leszno

1.



2.



3.



4.



5.



1. Miejscowość	2. Obiekt (nazwa jak w karcie)	3. Zawartość wkładki (nazwa obiektu lub materiału uzupełniającego)
2. Gmina m. Leszno 3. Powiat leszczyński 4. Województwo wielkopolskie	KAMIENICA Leszno ul. Kościelna 2	c.d. poz. 13

c.d. poz. 13

Pokrycie dachu – od strony elewacji frontowej - wschodniej - dachówka ceramiczna – karpiówka układana w koronkę, kalenica kryta gąsiorami. Pozostała część dachu kryta papą na deskowaniu.

Posadzki i podłogi - w piwnicy w części zachodniej posadzka z cegły i w części wylana z betonu. W pomieszczeniach handlowo-usługowych w pomieszczeniach piwnicznych w części południowej oraz w zakładzie fryzjerskim posadzki ze współczesnych płytek ceramicznych. W korytarzu parteru - bezpośrednio przed drzwiami wejściowymi posadzka ze współczesnych, kwadratowych płytek ceramicznych. W korytarzu (na wyższym poziomie) parteru posadzka z małych kwadratowych płytek ceramicznych w trzech kolorach. w pomieszczeniach mieszkalnych podłogi drewniane, deskowe. W pomieszczeniach sanitarnych posadzki z współczesnych płytek ceramicznych.

Schody - zewnętrzne w postaci pojedynczego stopnia przed głównymi drzwiami wejściowymi wyłożonego płytkami ceramicznymi. Do pomieszczeń piwnicznych schody ceglane, w części handlowo - usługowej obłożone płytkami ceramicznymi. Schody dzielące korytarz na dwa poziomy - murowane, jednobiegowe, wyłożone współczesnymi płytkami ceramicznymi. Schody wewnętrzne, dwubiegowe o pełnych stopniach i podstopnicach. Na wierzchu stopni drewniane podesty z wysuniętymi noskami o profilowanych krawędziach. W środkowej części stopni - linoleum mocowane za pomocą metalowej taśmy. Przy schodach ażurowa balustrada z kutego żelaza o wzornictwie XIX wieku, charakterystyczna dla okresu budowy kamienicy. Na balustradzie wsparta drewniana poręcz o przekroju wklęsło-wypukłym.

Otworki okienne - w części mieszkalnej wszystkie o wykroju prostokątów stojących. Wyjątek stanowią otwory do piwnicy zamknięte odcinkiem łuku oraz otwór w szczycie frontu o kształcie elipsy. Otwory w części mieszkalnej I, II, III kondygnacji wypełnione oknami w ościeżnicach drewnianych, skrzynkowe, dwupoziomowe i o przechodzącym profilowanym ślimieniu i listwie przymykowej w formie pilastra. Na poziomie II kondygnacji miejsce przecięcia słupka i ślimienia zakończone kostką. Okna poddasza nowsze, dwudzielne. Okna do piwnicy pojedyncze, krosnowe. W części handlowej i w zakładzie fryzjerskim okna współczesne.

Otwory drzwiowe - główne wejście do budynku zamknięte łukiem pełnym podwieszonym. otwór mieszczący witrynę zakładu fryzjerskiego z drzwiami wejściowymi zamknięty łukiem eliptycznym; do pomieszczeń piwnicznych otwory zamknięte łukami odcinkowymi. Otwory drzwiowe - wewnętrzne o wykroju prostokątów stojących. W części mieszkalnej otwory ujęte w profilowane, drewniane opaski z gładkimi szpaletami. Otwory między poszczególnymi częściami korytarzy oraz do mieszkań zamknięte prosto. Otwór do piwnicy (z zakładu fryzjerskiego) zamknięty odcinkiem łuku o krawędziach licowanych ceglami. Drzwi wewnętrzne - drewniane, zamknięte prosto o konstrukcji ramowo-płycinowej, zawieszane na zawiasach francuskich. *verte !*

Skrzydła drzwi na półpiętrze zawieszane na zawiasach czopowych. Drzwi o zróżnicowanym wyglądzie. W I kondygnacji para jednoskrzydłowych drzwi wejściowych do dwóch mieszkań. Drzwi ustawione pod kątem we wspólnym otworze drzwiowym z usytuowaną pośrodku półkolumnką. Płyciny drzwiowe wypełnione lustrem i podkreślone profilowanymi listwami. Nad drzwiami duże, przeszklone nadświetle. W II i III kondygnacji drzwi składające się z trzech części: skrzydła z przeszklonymi płycinami, poza pełną dolną płyciną o profilowanych krawędziach, wypełniona lustrem. Część przeszklona podzielona listewkami (szprosami) na prostokątne i kwadratowe płyciny. Nad drzwiami duże przeszklone nadświetle 21 - połowe nadświetle. W drzwiach III kondygnacji zachowany metalowy dzwonek z napisem "proszę kręcić". Drzwi do mieszkań na poddaszu mniej okazałe - dwuskrzydłowe o prostych płycinach z przeszklonym trój - i cztero- połowym nadświetlem. Drzwi wewnętrzne jedno lub dwuskrzydłowe ramowo-płycinowe często z zachowaną żeliwną klamką i dekoracyjnym szyldem. Drzwi dzielące dwupoziomowy korytarz I kondygnacji - dwuskrzydłowe, wahadłowe, z przeszklonymi górnymi płycinami oraz wysokim, prostokątnym nadświetlem. Na półpiętrze (drzwi najprawdopodobniej do wcześniejszego pomieszczenia WC - ob. pom. gospodarcze) - jednoskrzydłowe, płycinowe. Drzwi z zakładu fryzjerskiego do piwnicy - jednoskrzydłowe, deskowe wzmocnione metalowymi listwami.

Drzwi zewnętrzne - główne zamknięte prosto, dwuskrzydłowe, z belką nadproża pokrytą żłobieniem i z nadświetlem zamkniętym łukiem pełnym, podwieszanym. Skrzydła drzwi nierównej szerokości. Dolne płyciny pełne, w części środkowej wypełnione kanelowaniem. Górne płyciny skrzydeł przeszklone, dwunastopolowe i sześciopolowe. Nadświetle również podzielone na przeszklone płyciny o kształcie różnej wielkości prostokątów w układzie symetrycznym. Drzwi do pomieszczeń na poziomie piwnic - dwuskrzydłowe, zamknięte odcinkiem łuku, harmonijkowe, o podziale ramowo - płycinowym. Płyciny o profilowanych krawędziach, wypełnione lustrem. Drzwi i witryna do zakładu fryzjerskiego - współczesne, zamknięte prosto ale nad nimi duże nadświetle zamknięte łukiem eliptycznym. Nadświetle przykryte panelami.

Rzut - budynek założony na planie prostokąta zbliżonego do kwadratu. Składa się z części mieszkalnej zajmującej stronę północną (poza poziomem piwnic) oraz części usługowo - handlowej zajmującą stronę południową. Między częścią mieszkalną i usługowo-handlową (dawniej przejazd na podwórko) znajduje się przelotowy korytarz przesunięty z osi na stronę południową. Mieści on też klatkę schodową. Część mieszkalna trójtraktowa, część handlowo-usługowa - jednotraktowa. Część mieszkalna, w partii przyziemia zaakcentowana na wysokości I i IV osi dwoma portalami mieszczącymi wejścia.

Wejścia do kamienicy od strony wschodniej i zachodniej.

Bryła - prosta, zwarta. Obiekt trójkondygnacyjny z podpiwniczeniem w części północnej, z użytkowym (mieszkalnym) poddaszem, posadowiony na wysokim cokole, nakryty dachem dwuspadowym o asymetrycznych połaciach dachowych. Północna część budynku zaakcentowana od strony wschodniej wydatnym, trójkątnym szczytem mieszczącym kondygnację poddasza. Południowa część budynku zaakcentowana od strony wschodniej wystawką w dachu i w przyziemiu od strony południowej dużą wnęką zamkniętą łukiem koszowym mieszczącą wejście główne oraz witrynę sklepową z drzwiami; od strony północnej dwa proste portale mieszczące wejścia do piwnic. Portale nakryte daszkami szczytowymi. Elewacje - elewacja wschodnia - frontowa posadowiona na wysokim cokole, opracowana architektonicznie. Trójkondygnacyjna z poddaszem, sześcioksiowa.

1. Miejscowość	2. Obiekt (nazwa jak w karcie)	3. Zawartość wkładki (nazwa obiektu lub materiału uzupełniającego)
2. Gmina m. Leszno 3. Powiat leszczyński 4. Województwo wielkopolskie	KAMIENICA Leszno ul. Kościelna 2	c.d. poz. 13 zdjęcia

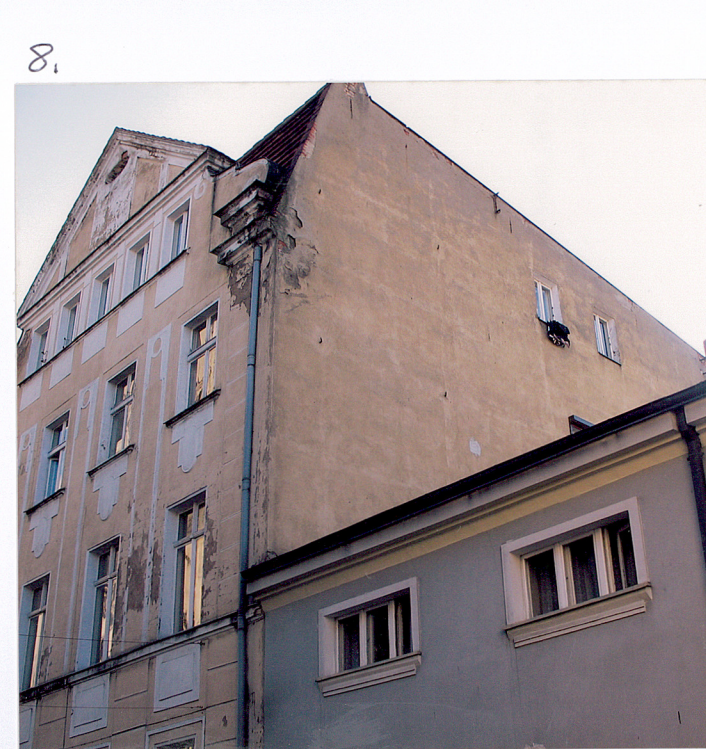
c.d. poz. 13 z wkładki nr 2

Na osiach umieszczone równo i symetrycznie otwory okienne. Partia przyziemia mniej symetryczna; dwie południowe osie, mieszczące główny otwór drzwiowy zamknięty łukiem pełnym podwieszonym oraz witrynę sklepową zamkniętą łukiem eliptycznym - umieszczone są w dużej wnęce zamkniętej łukiem koszowym. I kondygnacja oddzielona od pozostałych prostym gzymsem, na którym wspierają się okna II kondygnacji. Pozostałe kondygnacje bez gzymśów. W przyziemiu w I i IV osi - w części północnej elewacji proste portale kryjące wejścia do piwnic. W I kondygnacji przestrzenie między oknami wypełnione lizenami pokrytymi boniowaniem. Przedłużenie lizen w wyższych kondygnacjach stanowią w części środkowej lizeny z prostą dekoracją w szczycie, w częściach skrajnych pilastry zwieńczone podwójnym gzymsem odcinkowym. Pilastry podtrzymują wolutowe spływy poddasza zwieńczonego frontonem. W szczycie frontonu otwór okienny o wykroju elipsy. Krawędzie frontonu podkreślone gzymsem. Pod oknami II kondygnacji prostokątne płyciny z prostokątnym wypełnieniem. Pod oknami III kondygnacji prostokątne płyciny - kształtem zbliżone do litery T (fartuchy) z wpisaną w nie płyciną w kształcie elipsy. We wschodniej połaci dachu - od strony południowej wystawka z pojedynczym oknem. Po bokach wystawki dwa pilastry podtrzymujące fronton podkreślony profilowanym gzymsem. Boki wystawki ujęte w wolutowe spływy. Elewacja tylna - posadowiona na niskim cokole, symetryczna, pozbawiona detalu architektonicznego, sześćoosiowa, z otworami okiennymi na osiach oraz otworem drzwiowym w drugiej osi od strony południowej. W trzeciej osi na II i III kondygnacji balkony z prostymi metalowymi balustradami.

Wnętrze - główne wejście do budynku od strony frontowej tzn. od ulicy Kościelnej prowadzi bezpośrednio do przelotowego korytarza. Korytarz dwupoziomowy; niższa część znajduje się od strony wejścia głównego. Na wysokości traktu wschodniego pojawiają się jednobiegowe schody prowadzące na wyższy poziom. W tej części korytarza znajduje się dwubiegowa klatka schodowa prowadząca na dalsze kondygnacje, w ścianie zachodniej wyjście na podwórko oraz w ścianie północnej drzwi prowadzące do wewnętrznego korytarza. Z korytarza wejścia do dwóch mieszkań. Wzdłuż południowej strony korytarza rozciąga się na całej długości budynku wąskie pomieszczenie (dawny przejazd z bocznym wejściem do piwnicy) zajmowane przez zakład fryzjerski. Zakład podzielony wtórnie ściankami działowymi z zachowanymi w ścianie północnej drzwiami prowadzącymi do piwnicy. Na I i II piętrze - po jednym mieszkaniu, na poddaszu dwa mieszkania. W piwnicach - od strony południowej wnęki ścienne zamknięte łukiem odcinkowym, w części północnej piwnica zaadaptowana na punkt handlowy części zamiennych i punkt usługowy naprawy sprzętu gospodarstwa domowego

Wyposażenie - kamienicy zachowała się oryginalna stolarka drzwiowa (drzwi zewnętrznych i wewnętrznych) i okienna z elementami ślusarki, klatka schodowa z kutą balustradą, fragmenty posadzki w korytarzu, detale architektoniczne elewacji

Instalacje - elektryczna, wodna, kanalizacyjna, telefoniczna



10.



1. Miejscowość	2. Obiekt (nazwa jak w karcie)	3. Zawartość wkładki (nazwa obiektu lub materiału uzupełniającego)
2. Gmina m. Leszno 3. Powiat leszczyński 4. Województwo wielkopolskie	KAMIENICA Leszno ul. Kościelna 2	zdjęcia

11



12



Wkładkę założył: Urszula Bauman 2006 rok

Miejsce przechowywania negatywów: WUOZ Leszno

13.



14.



15.



1. Miejscowość	2. Obiekt (nazwa jak w karcie)	3. Zawartość wkładki (nazwa obiektu lub materiału uzupełniającego)
2. Gmina m. Leszno 3. Powiat leszczyński 4. Województwo wielkopolskie	KAMIENICA Leszno ul. Kościelna 2	zdjęcia

16,



17.



18



Wkładkę założył: Urszula Bauman 2006 rok

Miejsce przechowywania negatywów: WUOZ Leszno

19.



20.



21.



1. Miejscowość	2. Obiekt (nazwa jak w karcie)	3. Zawartość wkładki (nazwa obiektu lub materiału uzupełniającego)
2. Gmina m. Leszno 3. Powiat leszczyński 4. Województwo wielkopolskie	KAMIENICA Leszno ul. Kościelna 2	zdjęcia

24.



25.



26.



Wkładkę założył: Urszula Bauman 2006 rok

Miejsce przechowywania negatywów: WUOZ Leszno

25.



26.



27.



1. Miejscowość	2. Obiekt (nazwa jak w karcie)	3. Zawartość wkładki (nazwa obiektu lub materiału uzupełniającego)
2. Gmina m. Leszno 3. Powiat leszczyński 4. Województwo wielkopolskie	KAMIENICA Leszno ul. Kościelna 2	zdjęcia



Wkładkę założył: Urszula Bauman 2006 rok

Miejsce przechowywania negatywów: WUOZ Leszno

30.



31.



32.



1. Miejscowość

2. Obiekt (nazwa jak w karcie)

3. Zawartość wkładki (nazwa obiektu lub materiału uzupełniającego)

2. Gmina m. Leszno
3. Powiat leszczyński
4. Województwo wielkopolskie

KAMIENICA
Leszno ul. Kościelna 2

zdjęcia

33,



34,



35,



Wkładkę założył: Urszula Bauman 2006 rok

Miejsce przechowywania negatywów: WUOZ Leszno

36.



37.



38.



39.



1. Miejscowość	2. Obiekt (nazwa jak w karcie)	3. Zawartość wkładki (nazwa obiektu lub materiału uzupełniającego)
2. Gmina m. Leszno 3. Powiat leszczyński 4. Województwo wielkopolskie	KAMIENICA Leszno ul. Kościelna 2	spis zdjęć

SPIS ZDJĘĆ

1. Elewacja frontowa - wschodnia - fragment pierzei ulicy Kościelnej
2. Drzwi wejściowe (frontowe) do kamienicy
3. Elewacja frontowa
4. Wejście frontowe do kamienicy i wejście do zakładu fryzjerskiego oraz widoczny na elewacji rok budowy obiektu
5. Okno z parteru
6. Okno z I piętra
7. Okna z II piętra i wystawka w połaci dachu w części południowej elewacji wschodniej
8. Widok na fragment widocznej elewacji północnej
9. Poziom II piętra i poddasza z frontonem
10. Owalne okno (okulis) pod szczytem frontonu
11. Elewacja tylna - widok od strony podwórka
12. Okno z klatki schodowej (elewacja tylna)
13. Widok drzwi frontowych od strony korytarza
14. Drzwi wahadłowe dzielące korytarz
15. Widok na wyższy poziom korytarza
16. Przejście z korytarza w stronę podwórka
17. Zachowany fragment posadzki na wyższym poziomie korytarza
18. Parter - drzwi z korytarza do dwóch mieszkań
19. Drzwi do mieszkania na piętrze
20. Fragment wnętrza mieszkania na I piętrze

-
21. Drzwi wewnętrzne - dwuskrzydłowe
 22. Drzwi wewnętrzne jednoskrzydłowe
 23. Kuta balustrada klatki schodowej - wejście na II piętro
 24. Drzwi na półpiętrze
 25. Drzwi do mieszkania na II piętrze
 26. Dzwonek przy drzwiach j.w.
 27. Wejście na poddasze
 28. Drzwi z korytarza do mieszkań w północno- wschodniej poddasza (widoczny świetlik w dachu)
 29. Drzwi z korytarza do mieszkania w południowo-wschodniej części poddasza
 30. Wnętrze zakładu fryzjerskiego - część wschodnia(dawny przejazd na podwórko)
 31. Wnętrze zakładu - część zachodnia
 32. Zachowane drzwi wejściowe do piwnicy z istniejącego tu niegdyś przejazdu na podwórko (nieczynne)
 33. Elewacja wschodnia- wejście do pomieszczenia handlowo-usługowego na poziomie piwnicy w części północnej
 34. Wnętrze pomieszczenia j.w. - część wschodnia (część handlowa)
 35. Wnętrze pomieszczenia j.w. - część zachodnia (zaplecze)
 36. Elewacja wschodnia - wejście do pomieszczeń piwnicznych w części południowej
 37. Wnętrze piwnicy w części południowej
 38. Wnętrze piwnicy j.w.
 39. Wnęki na półki w piwnicy j.w.