

A

B

C

D

E

F

G

H

I

J

K

L

Ł

M

N

O

P

R

S

T

U

V

W

X

Y

Z

Nr

7712  
WIELKOPOLSKIE

1. Obiekt

DOM MIESZKALNY

2. Czas powstania

1902 r.

3. Miejscowość

LESZNO

4. Adres

ul. Ks. T. Korcza 6  
64-100 Leszno

nr hipoteczny Kw [REDACTED] w sądzie w Lesznie

5. Przynależność administracyjna

województwo wielkopolskie  
powiat Leszno  
gmina Leszno

6. Poprzednie nazwy miejscowości

niem. LISSA

7. Przynależność administracyjna przed 1999 r.

województwo leszczyńskie

8. Właściciel i jego adres

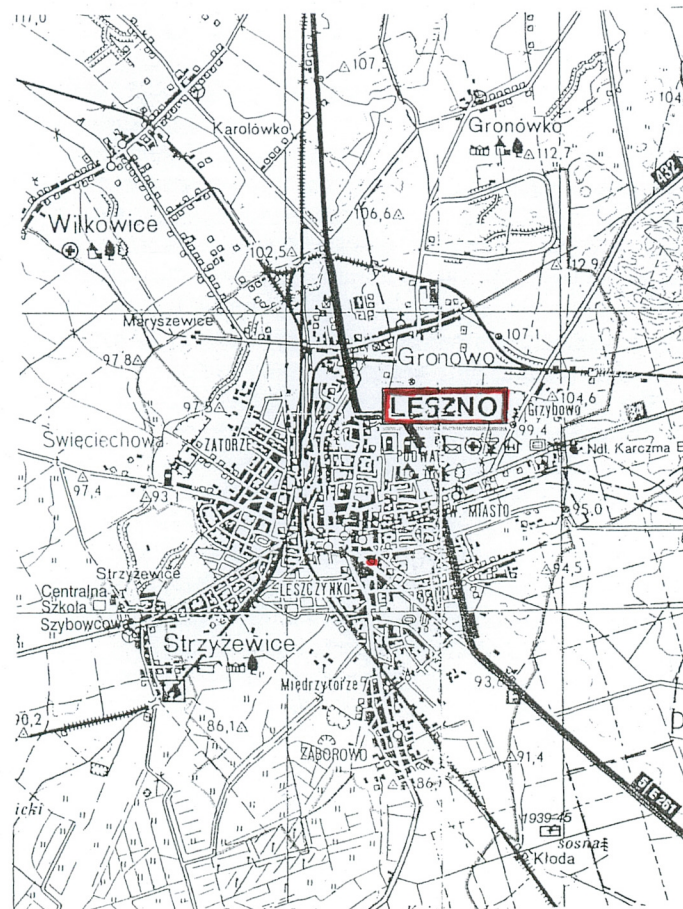
[REDACTED]

9. Użytkownik i jego adres

[REDACTED]

10. Rejestr zabytków

Nr 1604/A data 17. IV. 1996r.





## 12. Autorzy, historia obiektu, określenie stylu

Budynek powstał w 1902 r. Przylega on do budynku na sąsiedniej działce pod nr 5, z którym tworzy architektoniczną całość poprzez taki sam detal architektoniczny. Budynki te nie są jednak połączone ze sobą funkcjonalnie, i stanowiły one od początku swego istnienia dwa odrębne obiekty będące własnością różnych właścicieli nie powiązanych ze sobą i nie spokrewnionych. Oba budynki stanowią wzór typowej willi podmiejskiej przełomu XIX i XX w. w stylu nawiązującym do wzorów architektury berlińskiej.

W 1908 r. nieruchomość nabywa Schmidt.

Kolejnym właścicielem, w którego rodzinie nieruchomość pozostaje do dnia dzisiejszego, był [REDAKTOWANE] lekarz dentysta. Po śmierci [REDAKTOWANE]

w 1957 r. budynek

przechodzi na własność jego dzieci

Obecnie właścicielem jest syn [REDAKTOWANE]

## 13. Opis (sytuacja, materiał i konstrukcja, rzut, bryła, elewacje, dach, wnętrze, wyposażenie, instalacje)

**Sytuacja.** Budynek mieści się w zachodniej części miasta, niedaleko od centrum, na południowy zachód od rynku. Obiekt usytuowany jest w pobliżu skrzyżowania ulic Ks. T. Korcza i 17-go Stycznia, elewacją frontową zwrócony w kierunku wschodnim, na wprost ulicy Ks. T. Korcza, w odległości 10 m od ulicy, oddzielony od niej ogrodzeniem. Na tyłach działki, od strony tylnej- zachodniej elewacji znajduje się ogród.

**Materiał i konstrukcja.** Fundamenty oraz ściany zewnętrzne i wewnętrzne budynku wykonano z cegły ceramicznej pełnej na zaprawie wapiennej i cementowo- wapiennej. Ceglane ściany pokryte są tynkiem wapienno- cementowym. Pokrywający elewację detal architektoniczny wykonany jest z cegły ceramicznej. Piwnicę przykrywa sklepienie Kleina. Na kondygnacjach stropy drewniane belkowe ze ślepym pułapem i tynkowaną podsufitką. Wieżba dachowa drewniana płatwiowo – kleszczowa. Dach wielopołaciowy, łamany kryty dachówką ceramiczną położoną na zakładkę. We frontowej i tylnej połaci dachu znajdują się kafry. Kopuła wieży wraz z hełmem latarni i konstrukcji drewnianej kryta blachą cynkową. Posadzka piwnic z cegły ceramicznej kładzionej na płask, oraz częściowo betonowa. Na parterze w sieni i na werandzie posadzka z płytek ceramicznych w geometryczno – floralne wzory. Podłogi w części mieszkalnej parteru oraz na wyższych kondygnacjach drewniane z desek o konstrukcji szpungowej.

Schody zewnętrzne kamienne. Schody prowadzące do piwnicy ceglane. Schody wewnętrzne drewniane dwubiegowe, ze stopniami zabiegowymi opartymi na belce policzkowej z balustradą tralkową, której słupki na parterze zakończony jest w formie stylizowanego delfina.

Stolarka okienna drewniana, przeważa skrzynkowa dwuskrzydłowa, dwupoziomowa z nadświetleniem, czteropolowa, ślęmię szerokie profilowane, listwa przymykowa z nałożonym pilastrem z geometrycznym zdobieniem. Okno ościeżnicowe dwuskrzydłowe z nadświetleniem, oszkłone pojedynczo i wypełnione witrażem geometrycznym w wieży. Okna werandy ościeżnicowe w drewnianej ramie podzielone szprosami, od frontu na dwanaście pól, w elewacji bocznej czteroskrzydłowe, z ślęmiem i słupkami profilowanymi jak w oknach elewacji głównej, w nadświetleniu podział szprosami na dwa pola, skrzydła główne w ramach szprosowych sześciopolowe. Okna z zamkami w formie zasuwnic z klamką okienną symetryczną. Drzwi wejściowe do budynku drewniane, trzyskrzydłowe, płycinowe, płyciny oddzielone są od siebie profilowanym pilastrem. górne płyciny i nadświetle oszkłone, nadświetle z witrażem o podziałach geometrycznych. Drzwi do mieszkań na kondygnacji parteru i piętra drewniane, trzy skrzydłowe, płycinowe z częściowo przeszklonymi płycinami i nadświetlem. Drzwi wewnątrz pomieszczeń jedno i dwu skrzydłowe płycinowe z różnym podziałem płycin, niektóre z przeszklonym nadświetlem. Drzwi zawieszane na zawiasach czopowych francuskich.

**Rzut.** Budynek wzniesiony na planie prostokąta z ryzalitami na narożach głównej fasady i w południowo-zachodnim narożu fasady tylnej. Ściana szczytowa południowa styka się z budynkiem na sąsiedniej parceli pod nr 5, z którym tworzy architektoniczną całość. Układ pomieszczeń – dwu i dwu i pół traktowy z korytarzem biegnącym wzdłuż budynku, po którego obu stronach znajdują się pomieszczenia mieszkalne. Na poddaszu układ pomieszczeń taki jak na niższych kondygnacjach.

**Bryła.** Bryła budynku rozczłonkowana, budynek dwu i trzy kondygnacyjny, podpiwniczony, z użytkowym poddaszem. Budynek pokrywa dach wielopołaciowy, łamany. W ryzalicie w południowo- wschodnim trzykondygnacyjna wieża kryta baniastym hełmem z latarnią. Wieża czworoboczna, w ostatniej kondygnacji przechodząca w ośmiobok. Na środku dwukondygnacyjnej fasady głównej, między narożnymi ryzalitami, znajduje się, występujący przed lico elewacji podcień arkadowy, mieszczący balkon, na którym wspiera się taras. W północno – wschodnim narożu fasady płytki trzykondygnacyjny ryzalit zwieńczony w dachu szczytem. Tylne fasady dwu kondygnacyjna z ryzalitem w południowo – zachodnim narożu. Do elewacji bocznej dwu i trzy kondygnacyjnej przylega dobudówka na parterze mieszcząca taras poprzedzony schodami na piętrze z werandą.



14. Kułatura  ok. 2152,2 m3	15. Powierzchnia użytkowa  680 m2	16. Przeznaczenie pierwotne  mieszkalna	17. Użytkowanie obecne  mieszkalna
18. Prace budowlane i konserwatorskie, ich przebieg i dokumentacja  Po 1945 r. prowadzono bieżące prace zabezpieczająco – remontowe. W 1991 r. dokonano częściowego remontu konstrukcji dachu, przemurowano część kominów. W 1993 roku zawaliła się belka koszoowa w konstrukcji dachu. W 1994 r. przeprowadzono kapitalny remont dachu wymieniono sześć belek krokwiowych, oraz przełożono dachówkę na całości dachu. W 1995 r. odnowiono schody i balustradę tralkową. W 1996 r. przeprowadzono prace konserwatorskie przy secesyjnej polichromii klatki schodowej. Prace wykonał zakład Gbiorczyk. W 1998 r. dokonano prac renowacyjnych tynków na elewacjach budynku. Prace wykonał zakład Jerzy Musielak. W 2003 r. wymieniono na nową całą instalację elektryczną.		19. Stan zachowania (fundamenty, ściany zewnętrzne, ściany wewnętrzne, sklepienia, stropy, konstrukcje dachowe, pokrycie dachu, wyposażenie i instalacje)  Stan zachowania fundamentów, ścian zewnętrznych i wewnętrznych dobry. Stropy w stanie dobrym. Pokrycie dachu najprawdopodobniej posiada ubytki i nieszczelności gdyż widoczne są zacieki na suficie. Rynny i opierzenia dobre. Stan drewnianej stolarki okiennej i drzwiowej oraz schodów i balustrady w dobrym stanie. Polichromia klatki schodowej w stanie dobrym.	
20. Najpilniejsze postulaty konserwatorskie - Konieczna naprawa i uzupełnienie nieszczelności pokrycia dachowego. - Należy bezwzględnie zachować pozostałości pierwotnego układu pomieszczeń, oraz zachowane wyposażenie wnętrz, ze szczególnym uwzględnieniem secesyjnej polichromii, posadzki i balustrady klatki schodowej. - uzgadnianie prac przy elewacjach, bryle i zachowanych pierwotnych elementach wyposażenia wnętrz z Wojewódzkim Konserwatorem Zabytków.			



21. Akta archiwalne (rodzaj akt, numer i miejsce przechowywania)

Kwerendy budowlane w Miejskim Ośrodku Dokumentacji Geodezyjnej i Kartograficznej w Lesznie

22. Bibliografia

23. Źródła ikonograficzne i fotografie (rodzaj, miejsce przechowywania, sygnatury)

24. Uwagi różne

25. Opracował

Tekst                      mgr Paulina Surdyk    2003r.

Plany, rysunki           mgr Paulina Surdyk    2003r.

Zdjęcia fotogr.           mgr Paulina Surdyk    2003r.

Miejsce przechowywania negatywów: WOSZ Poznań

*Karta po wypełnieniu podlega ochronie na podstawie przepisów prawa autorskiego.*

26. Adnotacje o inspekcjach, informacje o zmianach (data, nazwisko wypełniającego)

27. Załączniki  
Wkładka nr 1-8



1. Miejscowość <b>LESZNO</b> gmina: Leszno powiat: Leszno województwo: wielkopolskie	2. Obiekt (nazwa jak w karcie)  <b>DOM MIESZKALNY</b>  Ks. T. Korcza 6	3. Zawartość wkładki (nazwa obiektu lub materiału uzupełniającego)  Rubryka 13 – ciąg dalszy opisu budynku Mapa z zaznaczoną lokalizacją budynku
--	--	---

**Rubryka 13. – ciąg dalszy opisu budynku.**

**Elewacje.** Elewacje na niewysokim cokole, tynkowane z utrzymaną ceglana dekoracją architektoniczną. Cokół elewacji wydzielony jest gzymsem. Ceglany detal architektoniczny ożywia tynkowane elewacje. Kondygnacje oddzielone są od siebie wystającym nieco poza lico gzymsem kordonowym kostkowy z ząbkowaniem, gzyms tak występuje także pod kopułą wieży. Całość wieńczy ozdobny gzyms koronujący. Okna umieszczone są na wspólnych ceglanych gzymsach z parapetami z zielonej klinkierowej cegły. Nadproża otworów okiennych zamknięte są łukiem odcinkowym, nadproża okien w wieży i na szczycie ryzalitu frontowego łukiem pełnym, z kluczem pośrodku, identycznie opracowano łukowe arkady balkonu. Trałki balkonu w formie pilastrów, takie same występują również pod oknami na parterze budynku, na wszystkich elewacjach. Elewacja wieży na kondygnacji parteru, do wysokości gzymsu obłożona ceglą, z pozostawieniem niewielkich płycin przy oknie i łuku werandy. Elewacja frontowa- wschodnia 8-osiowa, korpus główny 4-osiowy z podcieniem arkadowym w środkowej jego części, mieszczącym balkon w kondygnacji parteru, a na którym wspiera się taras w kondygnacji piętra. Za nim występuje przed lico elewacji 2-osiowy ryzalit zwieńczony wklęsło- wypukłym szczytem, z dwoma oknami na parterze i piętrze, oraz dwoma mniejszymi okienkami na poddaszu- w zwieńczeniu szczytu. Z prawej strony korpusu głównego mieści się jednoosiowa wieża z oknami wypełnionymi witrażem. Za wieżą- w cofniętej części budynku znajduje się, w podcieniu arkadowym, wejście do budynku, a nad nim weranda z oknem. Ta część elewacji jest niższa od pozostałych, sięga tylko do wysokości piętra. Elewacja tylna- zachodnia 7-osiowa posiada 2-osiowym ryzalit na południowo- zachodnim narożu. Podział elewacji stanowią otwory okienne. Elewacja boczna- południowa jest 3- osiowa, z podcieniem arkadowym, nad którym wspiera się weranda, we wschodnim narożu. Na parterze przy zachodnim narożniku budynku blenda okienna zamiast otworu okiennego.

**Wnętrze.** Parter i piętro budynku tworzą pomieszczenia mieszkalne usytuowane po obu stronach długiego korytarza i przestrzeń klatki schodowej mieszczącej się w wieży. Na poddaszu znajdują się pomieszczenia strychowe częściowo zaadaptowane na pomieszczenia mieszkalne. Zachował się pierwotny układ pomieszczeń na obu kondygnacjach budynku, na parterze i poddaszu niektóre pomieszczenia przedzielono ściankami działowymi. Pierwotna funkcja budynku jest trudna do określenia, gdyż żaden z nich nie wyróżnia się w sposób szczególny wielkością lub wystrojem, tak aby można je było uznać za pomieszczenie o funkcji reprezentacyjnej. Można jedynie przypuszczać, że parter miał charakter reprezentacyjny a piętro mieszkalny, do czasu gdy w budynku mieszkała tylko jedna rodzina.

**Wyposażenie.** Większość elementów stanowiących pierwotne wyposażenie budynku zachowała się, rozebraniu uległy jedynie piece, tylko jeden z nich zachował się w mieszkaniu na parterze. Zachowała się klatka schodowa z drewnianymi schodami, profilowaną poręczą i balustradą tralkową, na parterze z słupkiem o formie delfina. Zachowana jest drewniana stolarka okienna o motywach neorenesansowych, witraże o geometrycznych formach będące wypełnieniem okien klatki schodowej. Zachowana jest również pierwotna stolarka drzwiowa, również z neorenesansowymi motywami. Na klatce schodowej, na wszystkich kondygnacjach, zachowała się secesyjna polichromia o formach geometryczno floralnych w układzie wertykalnym, pasowym na ścianach i o formach geometrycznej wici stanowiącej obramienie sufitu. W dobrym stanie jest również posadzka parteru z płytek ceramicznych w sieni na parterze i na tarasie przed wejściem.

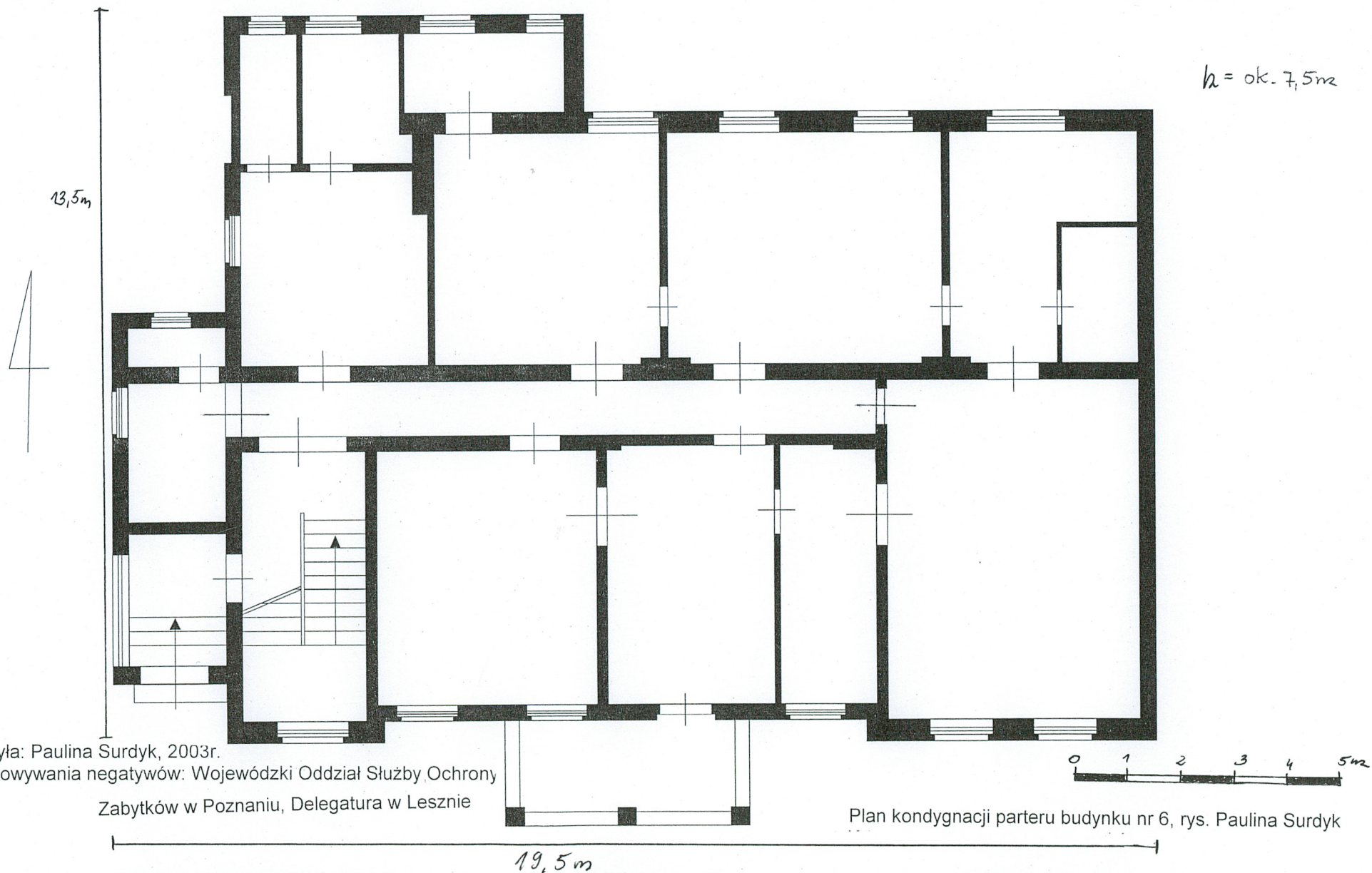
**Instalacje.** Elektryczna, wodno- kanalizacyjna, gazowa, grzewcza – co.



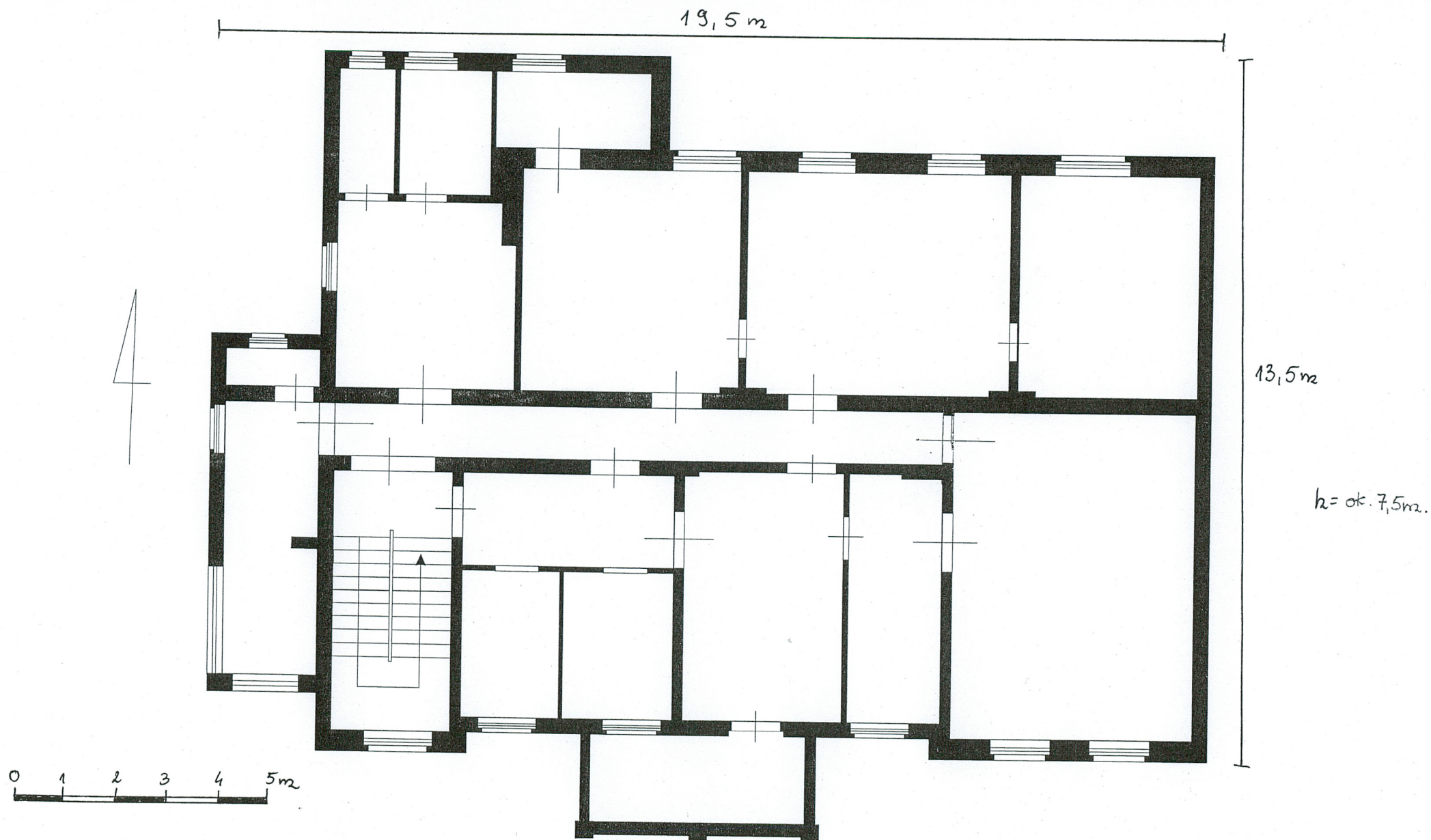




<p>1. Miejscowość <b>LESZNO</b> gmina: Leszno powiat: Leszno województwo: wielkopolskie</p>	<p>2. Obiekt (nazwa jak w karcie) <b>DOM MIESZKALNY</b> Ks. T. Korcza 6</p>	<p>3. Zawartość wkładki (nazwa obiektu lub materiału uzupełniającego)  Plan kondygnacji parteru budynku Plan kondygnacji piętra budynku</p>
---	---	---







Plan kondygnacji piętra budynku nr 6, rys. Paulina Surdyk



<p>1. Miejscowość <b>LESZNO</b> gmina: Leszno powiat: Leszno województwo: wielkopolskie</p>	<p>2. Obiekt (nazwa jak w karcie) <b>DOM MIESZKALNY</b>  Ks. T. Korcza 6</p>	<p>3. Zawartość wkładki (nazwa obiektu lub materiału uzupełniającego)  Mapa Leszna z 1793r. Plan kondygnacji poddasza budynku</p>
---	--	---

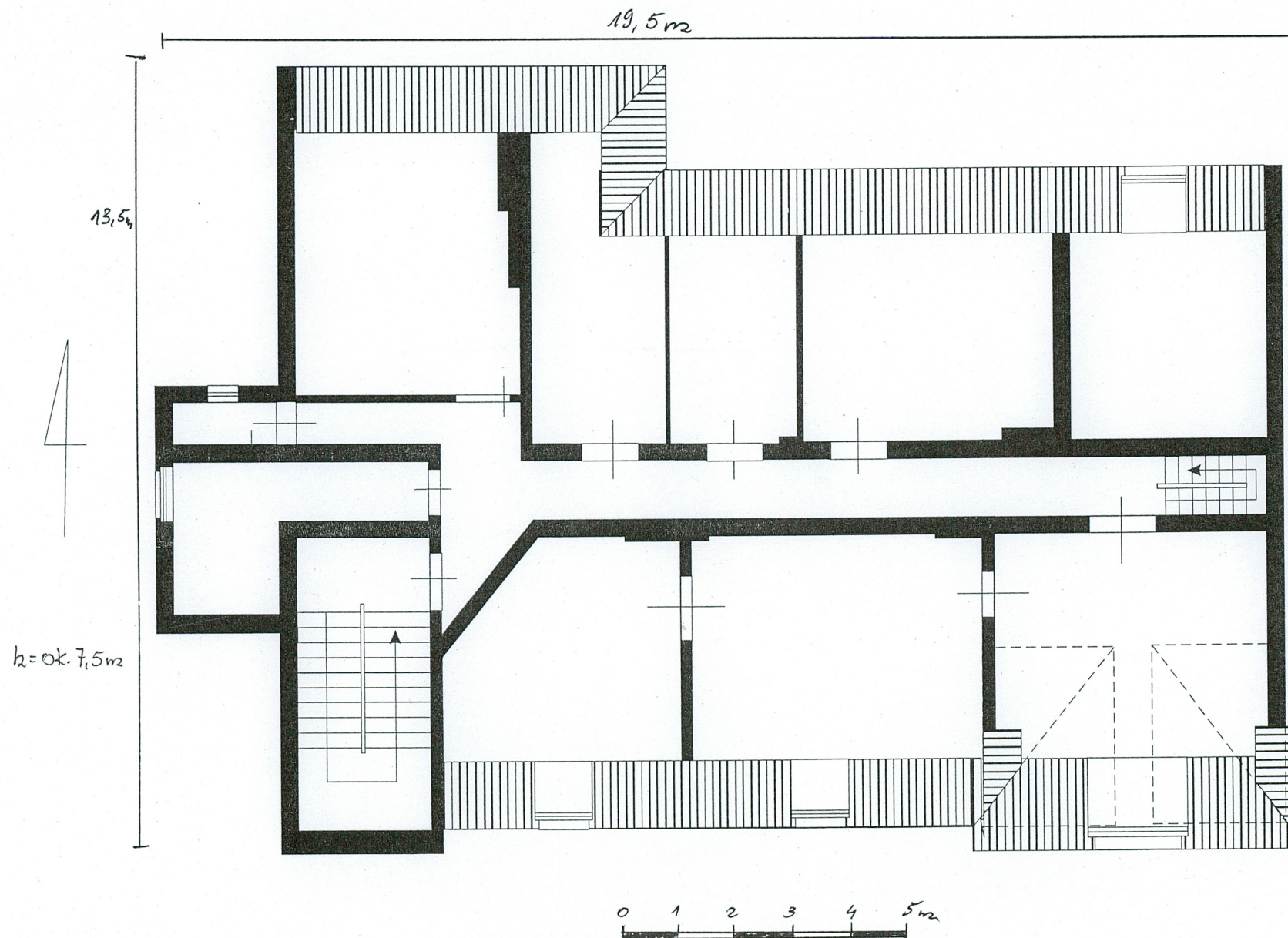


Mapa Leszna z 1793r. Sporządzona po ostatnim wielkim pożarze miasta. Kopia z Archiwum w Lesznie

Wkładkę założyła: Paulina Surdyk, 2003r.

Miejsce przechowywania negatywów: Wojewódzki Oddział Służby Ochrony Zabytków w Poznaniu, 2003r.





Plan kondygnacji poddasza budynku nr 6, rys. Paulina Surdyk



<p>1. Miejscowość <b>LESZNO</b> gmina: Leszno powiat: Leszno województwo: wielkopolskie</p>	<p>2. Obiekt (nazwa jak w karcie) <b>DOM MIESZKALNY</b> Ks. T. Korcza 6</p>	<p>3. Zawartość wkładki (nazwa obiektu lub materiału uzupełniającego)  Fotografie</p>
---	---	---



1. Elewacja południowa i wschodnia budynku



2. Elewacja frontowa- wschodnia budynku



3. Wieża na południowo- wschodnim narożniku

Wkładkę założyła Paulina Surdyk, 2003r.

Miejsce przechowywania negatywów: Wojewódzki Oddział Służby Ochrony Zabytków w Poznaniu, Delegatura w Lesznie





4. Elewacja frontowa- widoczny podcień arkadowy na którym wspiera się taras



6. Elewacja południowa- widoczna wnęka okienna



5. Szczyt ryzalitu na elewacji wschodniej



<p>1. Miejscowość <b>LESZNO</b> gmina: Leszno powiat: Leszno województwo: wielkopolskie</p>	<p>2. Obiekt (nazwa jak w karcie) <b>DOM MIESZKALNY</b>  Ks. T. Korcza 6</p>	<p>3. Zawartość wkładki (nazwa obiektu lub materiału uzupełniającego)  Fotografie</p>
---	--	---



7. Okna witrażowe- widok od strony klatki schodowej



8. Okno witrażowe na piętrze klatki schodowej



9. Okno na parterze elewacji wschodniej- widoczne zdobienie listwy przymykowej

Wkładkę założyła Paulina Surdyk, 2003r.

Miejsce przechowywania negatywów: Wojewódzki Oddział Służby Ochrony Zabytków w Poznaniu, Delegatura w Lesznie





10. Dekoracyjne zakończenie balustrady klatki schodowej- na kondygnacji parteru



12. Balustrada klatki schodowej



13. Drzwi wejściowe do budynku



<p>1. Miejscowość <b>LESZNO</b> gmina: Leszno powiat: Leszno województwo: wielkopolskie</p>	<p>2. Obiekt (nazwa jak w karcie) <b>DOM MIESZKALNY</b> Ks. T. Korcza 6</p>	<p>3. Zawartość wkładki (nazwa obiektu lub materiału uzupełniającego)  Fotografie</p>
---	---	---



13. Drzwi wejściowe do mieszkania na I piętrze



14. Drzwi wejściowe do pomieszczeń mieszkania na I piętrze



15. Drzwi na korytarzu mieszkania na I piętrze

Wkładkę założyła Paulina Surdyk, 2003r.

Miejsce przechowywania negatywów: Wojewódzki Oddział Służby Ochrony Zabytków w Poznaniu, Delegatura w Lesznie





16. Secesyjna polichromia klatki schodowej



17. Secesyjna polichromia w formie płyciny na klatce schodowej



18. Posadzka z płytek ceramicznych na parterze klatki schodowej



19. Posadzka ceramiczna przy wejściu do budynku



<p>1. Miejscowość <b>LESZNO</b> gmina: Leszno powiat: Leszno województwo: wielkopolskie</p>	<p>2. Obiekt (nazwa jak w karcie) <b>DOM MIESZKALNY</b> Ks. T. Korcza 6</p>	<p>3. Zawartość wkładki (nazwa obiektu lub materiału uzupełniającego)  Fotografie</p>
---	---	---



20. strych- widoczne wejście na wieżę



21. Strych- widoczna konstrukcja więźby dachowej



22. Wnętrze piwnicy

Wkładkę założyła Paulina Surdyk, 2003r.

Miejsce przechowywania negatywów: Wojewódzki Oddział Służby Ochrony Zabytków w Poznaniu, Delegatura w Lesznie





23. Elewacja południowa budynku



24. Secesyjna polichromia klatki schodowej



25. Piec kaflowy w pomieszczeniu na parterze



1. Miejscowość <b>LESZNO</b> gmina: Leszno powiat: Leszno województwo: wielkopolskie	2. Obiekt (nazwa jak w karcie)  <b>DOM MIESZKALNY</b> Ks. T. Korcza 6	3. Zawartość wkładki (nazwa obiektu lub materiału uzupełniającego)  Spis fotografii
--	--	---

## Spis fotografii:

1. Elewacja południowa i wschodnia budynku
2. Elewacja frontowa- wschodnia budynku
3. Wieża w południowo- wschodnim narożniku
4. Elewacja wschodnia – widoczny podcień arkadowy, na którym wspiera się taras
5. Szczyt ryzalitu na elewacji wschodniej
6. Elewacja południowa- widoczna wnęka okienna
7. Okna witrażowe- widok od strony klatki schodowej
8. Okno witrażowe na piętrze klatki schodowej
9. Okno na parterze elewacji wschodniej- widoczne zdobienie listwy przymykowej
10. Dekoracyjne zakończenie balustrady klatki schodowej, na parterze budynku
11. Balustrada schodów na klatce schodowej
12. Drzwi wejściowe do budynku
13. Drzwi wejściowe do mieszkania na piętrze budynku
14. Drzwi wejściowe do pomieszczeń mieszkania na piętrze budynku
15. Drzwi na korytarzu mieszkania na piętrze
16. Secesyjna polichromia klatki schodowej
17. Secesyjna polichromia w formie płyciny klatki schodowej
18. Posadzka z płytek ceramicznych na parterze klatki schodowej
19. Posadzka z płytek ceramicznych przy wejściu do budynku
20. Strych- widoczne wejście na wieżę
21. Strych- widoczna konstrukcja więźby dachowej
22. Wnętrze piwnicy
23. Elewacja południowa budynku
24. Secesyjna polichromia klatki schodowej
25. Piec kaflowy w pomieszczeniu na parterze

Wkładkę założyła: Paulina Surdyk, 2003r.

Miejsce przechowywania negatywów: Wojewódzki Oddział Służby Ochrony Zabytków w Poznaniu, Delegatura w Lesznie