

Obiekt

DOM GRABARZA , OB.DOM MIESZKALNY

2. Czas powstania

1 ćw. XX w.
/ po 1914 r./

3. Miejscowość

LESZNO

4. Adres

ob. Yonca Pawła II 12
ul. Estkowskiego 4
64-100 Leszno
nr hipoteczny dz.8/5, [REDACTED]

5. Przynależność administracyjna

województwo leszczyńskie
pow. LESZNO
gmina Leszno

6. Poprzednie nazwy miejscowości

Lissa
d.ul. Cmenterna nr 2/

7. Przynależność administracyjna
1 VI 1975

województwo poznańskie

powiat Leszno

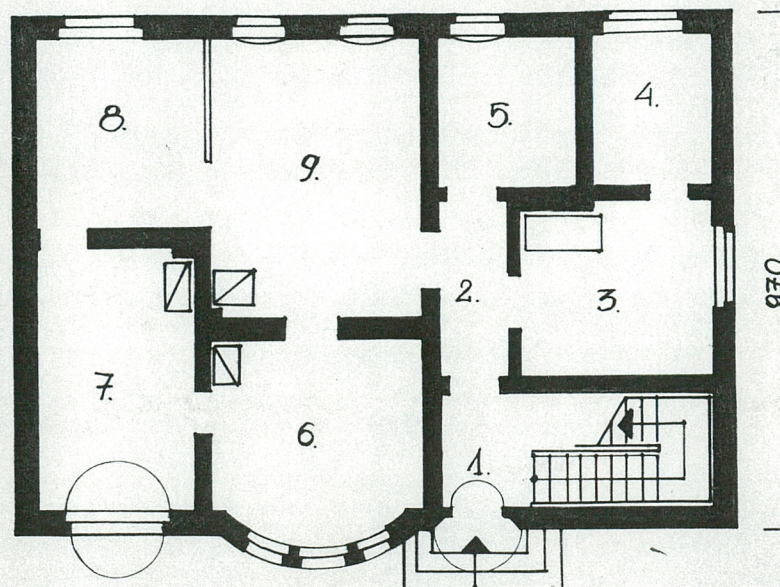
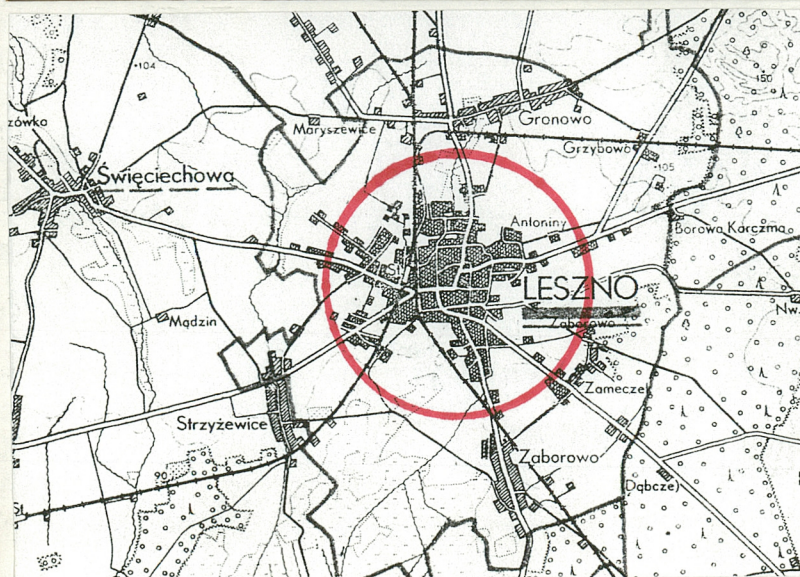
8. właściciel i jego adres

9. Użytkownik i jego adres

10. Rejestr zabytków:

Nr 13017/A data 22.04.1992 r.

25.03.2010



0 1 2 3 4 5m

1. KLATKA SCHODOWA
2. PRZEDPOKÓŻ
3. KUCHNIA
4. SPIŻARNIA
5. KAZIENKA
6, 7, 8, 9. POKÓŻ

12. Autorzy, historia obiektu, określenie stylu

Wlesznie, w I poł. XVI i I poł. XVII obserwuje się napływ innowierczych uchodźców. W XVII w. miasto staje się wielkopolskim centrum gmin: żydowskiej i luterskiej. W centrum miasta powstaje synagoga a na obrzeżach cmentarz żydowski. W I ćw. XX w. na terenie cmentarza został wybudowany dom przedpogrzebowy. Mniej więcej w tym samym okresie, po 1914 r., został postawiony dom grabarza. Autor projektu i budowniczy domu pozostaje nieznany. Układ przestrzenny budynku był nieco odmienny od obecnego. Budynek posiadał kancelarię, pomieszczenie na karawan, pomieszczenie gospodarcze na narzędzia. Nie było kuchni, ani łazienki /patrz rzut nr 2/. Budynek, od strony pn., otoczony był murem odsuniętym od budynku 2m. Mur składał się z ceglanych słupów /z klinkierowej cegły/, podmurówki i wstawionych między nimi metalowych prętów. Na przełomie 1939/40 cmentarz żydowski został zamknięty. Dom zamieszkiwał wówczas Niemiec Seifert. Zmienił on funkcje poszczególnych pomieszczeń: z kancelarii zrobił pokój, dawne pomieszczenie na karawan zamienił na chlewik. Na przełomie 1944/45 Seifert opuścił miasto wraz z wycofującymi się oddziałami niemieckimi. Po wkroczeniu armii radzieckiej w budynku utworzono lazaret. Na dole w pomieszczeniach leżeli chorzy, strych zamieszkiwała obsługa sanitarna /na strychu był wydzielony pokój, potrawy gotowano w kominie/. Po zlikwidowaniu lazaretu budynek pozostawał czas jakiś nieużytkowany i ulegał powolnej dewastacji. W 1947 r. powrócił do Leszna z ciąg dalszy na wkładce nr 1

13. Opis (sytuacja, materiał i konstrukcja, rzut, bryła, elewacje, wnętrze wyposażenie, instalacje)

SYTUACJA

Leszno - miasto leżące przy głównym trakcie komunikacyjnym Poznań - Wrocław oraz Jarocin - Gostyń - Wschowa. Dawny cmentarz żydowski wraz z domem grzebalnym i domem przedpogrzebowym znajduje się poza granicami historycznego układu urbanistycznego, w pd.-wsch. części miasta, przy ulicy Estkowskiego nr 4, dawnej Cmentarnej nr 2. Zespół otoczony jest od strony wsch. i pd. nowymi blokami mieszkalnymi, od strony zach. zabudowaniami szkoły podstawowej. Dom grzebalny, ob. muzeum, poseadowiony jest w głębi parceli. Dom przedpogrzebowy, ob. dom mieszkalny, ustawiony jest bezpośrednio przy ulicy Estkowskiego. Wzdłuż pn. ściany budynku biegnie chodnik, następnie trasa szybkiego ruchu Wschowa - Gostyń, za nią, w kierunku pn. rozciąga się park Johnstona i dalsza zabudowa miasta. Budynek zwrócony kalenicą równolegle do szosy, szczytami ustawiony w linii wsch.- zach. Wejście na teren posesji, przez zachowaną, oryginalną bramę z cmentarza żydowskiego, od strony pn. W rogu podwórza rośnie okazała lipa - pozostałość alei lipowej prowadzącej na cmentarz. W części pd.-wsch. podwórza zabudowania gospodarcze, w części pd.-zach. ogródek kwiatowy z pojedynczymi drzewami. Do zach. szczytu budynku dostawiono nowy kiosk.

MATERIAŁ, TECHNIKI

Ściany: z cegły klinkierowej, palonej, nieotynkowanej, łączonej zaprawą cementową, o wążku krzyżowym. Ściany zewnętrzne wykonane w jaśniejszej cegle. Cokół - nie wystający przed lico ściany - wyróżniający się jedynie ciemniejszą cegłą, o wążku główkowym, zwieńczony ceglana rolką. Zewnętrzne podokienniki, nadproża okien, drzwi, opaski wokół owalnego i kwadratowego okna ścian szczytowych oraz ceglany fryz ścian szczytowych oddzielający I kondygnację od poddasza płaskie, zaakcentowane ciemniejszą cegłą. Lizeny ścian szczytowych wykonane w jaśniejszej cegle.

Sklepienia i stropy

W I kondygnacji strop płaski, belkowy, z przybitymi deskami, najprawdopodobniej z przybitą matą trzcinową obrzuconą tynkiem. W pomieszczeniach /77 i /9/ współczesne dekoracje sztukatorskie w centralnej części sufitu. W piwnicy strop ceramiczny, otynkowany, odcinkowy, na dźwigarach stalowych.

Wieżba dachowa

Drewniana, z drzewa nieodżywicowanego, stolcowo-płatwiowa. Dwa rzędy stolców, biegnące wzdłuż dachu, wzajemnie związane ze sobą podwójnymi kleszczami. Na stolcach spoczywają płatwie, związane ze słupami, zastrzakami. Do krokwi przymocowane są deski, na które położona jest papa. Wszystkie elementy konstrukcji łączone są za pomocą drewnianych tybli.

Pokrycie dachu

Dach kryty papą na deskowaniu, podobnie kryte dwie wystawki w połaciach dachowych. Krawędzie dachu oraz wysunięty w połaci pn. okap zabezpieczone plastikowymi listwami. Kalenica dachu kryta papą.

ciąg dalszy na wkładce nr 1

<p>14. Kubatura</p> <p>523 m³</p>	<p>15. Powierzchnia użytkowa</p> <p>130.95 m²</p> <p>h - do dolnej krawędzi dachu</p> <p>- 4 m</p> <p>h - do kalenicy - 9 m</p>	<p>16. Przeznaczenie pierwotne</p> <p>dom przedpogrzebowy</p>	<p>17. Użytkowanie obecne</p> <p>dom mieszkalny</p>
<p>18. Prace budowlane i konserwatorskie, ich przebieg i dokumentacja</p> <p>1947 r. - likwidacja chlewika i zamiana pomieszczenia na pokój / zamurowanie bramy wjazdowej i zamienienie jej na okno, skucie tynków, osuszenie cegły, położenie nowych tynków i pobiałkowanie/</p> <p>- oczyszczenie i podwyższenie poziomu piwnicy</p> <p>- wymiana dolnej części okna w dawnym pomieszczeniu na narzędzia</p> <p>1. 50-te - wstawienie drewnianego przepierzenia dzielącego pomieszczenie "L" na dwa pokoje</p> <p>- zamurowanie drzwi z klatki schodowej do d. kancelarii i wybicie nowych drzwi /z użyciem starej stolarki/ od strony pomieszczenia /9/</p> <p>- naprawa okna w szczycie zach.</p> <p>- zmiana pokrycia dachu z czarnego łupka na papę</p> <p>1.60-te - przedzielenie pokoju w pn.-wsch. narożniku budynku i adaptacja na spiżarnię i łazienkę</p> <p>- stolarz z Rydzyny robi replikę głównych drzwi wejściowych</p> <p>1985 r. - założenie ogrzewania gazowego</p> <p>1991 r. - założenie krat w pokojach od strony pd.</p> <p>1992 r. - wymiana desek i legarów w kuchni - położenie twardej płyty pilśniowej</p>		<p>19. Stan zachowania (fundamenty, ściany zewnętrzne, ściany wewnętrzne, sklepienia, stropy konstrukcje dachowe, pokrycie dachu, wyposażenie i instalacje)</p> <p>Dom utrzymany w bardzo dobrym stanie. Bieżące remonty prowadzone prawidłowo.</p> <p>20. Najpilniejsze postulaty konserwatorskie</p>	

21. Akta archiwalne (rodzaj akt, numer i miejsce przechowywania)

22. Bibliografia

Karwowski Stanisław, Kronika miasta Leszna, Reprint,
Poznań 1877 r.

23. Źródła ikonograficzne i fotografia (rodzaj, miejsca przechowywania sygnatury)

24. Uwagi różne

Informacji dotyczących historii i remontów obiektu
udzieliła jego właścicielka Pani [REDACTED]

25. Opracował

Katarzyna Wacławska, czerwiec 1998 r.

tekst

imię, nazwisko, data, podpis

plany, rysunki

Katarzyna Wacławska, czerwiec 1998 r.

imię, nazwisko, data, podpis

zdjęcia Fotogr.

Katarzyna Wacławska, czerwiec 1998 r.

imię, nazwisko, data, podpis

miejsce przechowywania negatywów

Karta po wypełnieniu podlega ochronie na podstawie przepisów prawa autorskiego

26. Adnotacja o inspekcjach, informacje o zmianach (daty, imiona i nazwiska wypełniających)

27. Załączniki

załączników

1. Miejscowość L E S Z N O	2. Obiekt (nazwa jak w karcie) Dom grabarza, ob. dom mieszkalny	3. Zawartość wkładki (nazwa obiektu lub materiału uzupełniającego) ciąg dalszy opisu
--------------------------------------	-------------------------------------------------------------------------------	------------------------------------------------------------------------------------------------

niewoli z Offlagu 2c z Waldenbergu kpt. rezerwy Stanisław Poprawski. Otrzymał on od Rady Miejskiej zezwolenie na zasiedlenie budynku. Wraz z bratem rozpoczął remont obiektu. Skuł tynk w pomieszczeniu chlewika, osuszył cegłę, położył nowy tynk, pobielił wapnem. Oczyszczył piwnicę, wypompował wodę i usunął fekalia. Aby zabezpieczyć piwnicę przed napływem wody podskórnej podniósł poziom piwnicy. W maju 1948 r. sprowadził do wyremontowanego budynku [redacted] wraz z 4-ro miesięcznym synkiem. W latach 50-tych zaistniała konieczność remontu ciekącego dachu. Ponieważ trudno było zdobyć czarny łupek, uzyskano zgodę na pokrycie dachu papą. Łupek zrzućany był na podwórze, następnie wynajęty walec kilkakrotnie przejechał i połamał łupek. W ten sposób zmiełony pozostał na podwórzu wtapiając się w grunt. Dalsze remonty związane były z koniecznością konserwacji budynku i jego adaptacji na potrzeby rodziny - patrz pkt 18

Posadzki i podłogi

W całym mieszkaniu podłogi drewniane, z desek malowanych farbą olejną. Wzdłuż ścian drewniane listwy podłogowe, między poszczególnymi pomieszczeniami drewniane progi. W korytarzu położone na deskach linoleum. W kuchni, w 1992 r., zdjęto przegniłe deski podłogowe, położono nowe legary, na nie twardą płytę pilśniową, którą nakryto linoleum. W łazience na podsadzce płytki ceramiczne. W piwnicy, pierwotnie posadzka z czerwonej, palonej cegły, ułożonej na płask. Po 1948 r., w ramach oczyszczania piwnicy, posadzka została podwyższona i zalana cementem. Na strychu szerokie deski.

Schody

Wewnętrzne z klatki schodowej na strych oryginalne, drewniane, dwubiegowe, powrotne. Ujęte w dwie belki policzkowe, przechodzące na wysokości podestu w drewnianą listwę podłogową, wysoką na 10 cm, profilowaną w górnej części, biegnącą wzdłuż ściany. Schody z pełnymi przednóżkami i podnóżkami, o wystających noskach o profilu stojącym, lekko wytarte w części środkowej, z przybitym do podnóżków linoleum. Na krawędzi nosków przybita metalowa listwa pokryta podłużnym rytem prostym. Wzdłuż pozostałych boków stopnia przybite niewielkie, drewniane listwy o przekroju 1/2 walca. Balustrada od strony zewnętrznej drewniana, ażurowa, wypełniona pionowymi płaskimi szczeblinami, o topornym, esowatym profilu. Szczebliny wpuszczone są w belkę policzkową. Na pierwszym stopniu, półpiętrze oraz ostatnim stopniu na górze drewniane słupy o przekroju zbliżonym do kwadratu, ze ściętą górną częścią, nakrytą drewnianym, ośmiobocznym stożkiem, zwieńczonym formą wycinka walca. Poręcz balustrady drewniana, o przekroju półwalca, na dole wpuszczona w słup, na półpiętrze przybita do słupa, na górze wpuszczona w słup. Schody do piwnicy zabiegowe, z cegły z gładzią cementową na wierzchu, na krawędziach z metalowymi okuciami.

Schody zewnętrzne: przed wejściem głównym trzystopniowe, szerokie. Dwa górne stopnie oryginalne, kamienne /granit ?/, dolny stopień dostawiony później, oblicowany podłogową płytką ceramiczną.

Otwory drzwiowe

Zewnętrzne: główny otwór drzwiowy od zewnątrz umieszczony w rozglifionej wnęce zamkniętej łukiem pełnym. Nadproże wnęki, wraz z odpowiadającym mu wnętrzem glifu, wykonane w ciemniejszej cegle. Od wewnątrz ciąg dalszy na wkładce nr 2

Wzór ODZ 1978 r.

Wkładkę założył: Katarzyna Wacławska,
imię, nazwisko, data
czerwiec 1998 r.

Miejsce przechowywania negatywów:



2.



3.



4.



5.

Miejscowość LESZNO	2. Obiekt (nazwa jak w karcie) Dom grabarza, dom mieszkalny	3. Zawartość wkładki (nazwa obiektu lub materiału uzupełniającego) ob ciąg dalszy opisu
------------------------------	---------------------------------------------------------------------------	-----------------------------------------------------------------------------------------------------



6.

Wkładkę założył: Katarzyna Wacławska,
czerwiec 1998 r.
imię, nazwisko, data

Miejsce przechowywania negatywów:

otwór drzwiowy również umieszczony we wnęce zamkniętej łukiem pełnym, tylko bez glifu. Drzwi zewnętrzne nowe, wykonane w latach 60-tych przez stolarza z Rydzyny, stanowiące replikę oryginalnych drzwi: tępe, jednoskrzydłowe, ramowo-płycinowe, zamknięte łukiem pełnym, zawieszone na trzech zawiasach, z nową ślusarką i przeszklonym "judaszem".
Otworki drzwiowe wewnętrzne: wszystkie o wykroju prostokątów stojących, zamknięte prosto, za wyjątkiem otworu na strych zamkniętego odcinkiem łuku. Drzwi drewniane, zamknięte prosto, jednoskrzydłowe, zawieszone na zawiasach czopowych. Odrzwia ujęte w drewniane szpalety /za wyjątkiem drzwi do kuchni, na strych i do piwnicy/ o podziale ramowo-płycinowym. Płyciny o wykroju prostokątów stojących równej wielkości, wypełnione prostokątnym lustrem. Drzwi do przedpokoju oraz pokoiów ramowo-płycinowe. Płyciny pełne, wypełnione lustrem, do przedpokoju górna płycina przeszklona. Pierwotnie, w drzwiach do kuchni i do pomieszczenia /5/ drzwi z przeszkloną, trójdzielną górną płyciną. Ślusarka w drzwiach pomieszczeń mieszkalnych nowa. W 1955 r. postawiono przepierzenie między pomieszczeniem /8/ i /9/. Przepierzenie, częściowo w górnej części przeszklone, na całej długości o charakterze żaluzjowym, z możliwością składania. Drzwi w przepierzeniu jednoskrzydłowe, łamane, o podziale ramowo-płycinowym. Górne płyciny przeszklone, dolne o wykroju prostokątów stojących o uskokowych narożnikach. Nad drzwiami nadświetle w kształcie prostokąta leżącego, 4-ro dzielne, przeszklone. Między pomieszczeniem /7/ a /9/ drzwi nowe, standardowe. Z pomieszczenia /9/ przeniesiono i wstawiono do pomieszczenia /6/ oryginalne drzwi prowadzące niegdyś z klatki schodowej do kancelarii. Drzwi do piwnicy jednoskrzydłowe, zamknięte prosto, od strony klatki schodowej deskowe, zawieszone na zawiasach pasowych, zamykane na zesuwę z okrągłą, metalową gałką pokrytą rytem o formie roślinnej. Od wewnątrz drzwi deskowo-listwowo-zastrzałowe, z zachowanym zamkiem skrzynkowym. Deski drzwi obustronnie, wzdłuż obu krawędzi pokryte rytem prostym. Drzwi na strych zamknięte odcinkiem łuku, jednoskrzydłowe, z obu stron obite blachą, zawieszone na zawiasach pasowych, z zachowaną dekoracyjną, metalową gałką uchwytną pokrytą dekoracją roślinną. Gałka przymocowana jest do metalowej rozetki pokrytej ornamentem w kształcie wici roślinnej. Drzwi obustronnie nabite gwoździemi: wzdłuż krawędzi drzwi oraz ukośnie w kształcie dwóch krzyży św. Andrzeja. Dodatkowo krzyże przedzielone
ciąg dalszy na wkładce nr 3

Wzór ODZ 1978 r.



7.



9.



10.



8.



11.

1. Miejscowość

L E S Z N O

2. Obiekt (nazwa jak w karcie)

Dom grabarza,

ob. dom mieszkalny

3. Zawartość wkładki (nazwa obiektu lub materiału uzupełniającego)

ciąg dalszy opisu



12.

13.



czerwiec 1998 r.

ciągiem gwoździ w układzie poziomym. Drzwi do pokoju na strychu: jednoskrzydłowe, zamknięte prosto, w drewnianej opasce, od strony strychu deskowe, w dolnej i górnej części z listwą przymykową. Od strony pokoju obite dyktą i pomalowane. Zawieszone na dwóch zawiasach pasowych. Slusarka nowa.

Otworki okienne o wykroju prostokątów stojących, za wyjątkiem otworu w szczycie el. zach. o wykroju owalu, w szczycie wsch. o wykroju kwadratu oraz wystawek o wykroju 5-cio kąta. W pomieszczeniach /5/ i /6/ otworki węższe, w pozostałych pomieszczeniach szersze. W pokoju /9/ i /5/, od wewnątrz, otworki zamknięte odcinkiem łuku, od zewnątrz zamknięte prosto. Krawędzie wnęk okiennych na 4/3 wysokości o ściętych krawędziach. W dawnym pomieszczeniu mieszczącym karawen zamurowana została do wysokości cokołu brama. Powyżej, w zachowany otwór wstawiono szerokie, podwójne okno, dopasowane kształtem do szerokości dawnej bramy i jej zamknięcia łukiem pełnym. Otwór okienny w dawnej kancelarii /6/ umieszczony w ryzalicie założonym na odcinku łuku. Od strony zewnętrznej składa się z trzech samodzielnych, zamkniętych prosto otworów, od wewnątrz stanowi jeden otwór w kształcie prostokąta leżącego, wygiętego w odcinek łuku, zgodnie z kształtem ściany ryzalitu. Wszystkie otworki okienne posiadają skośnie ułożone, o niewielkim spadku, podokienniki ceglane. Otworki zamknięte prosto zwieńczają nadokienniki w kształcie trapezu z ciemniejszej cegły. Otwór w dawnej bramie wieńczy nadokiennik powtarzający kształt łuku. Otworki w obu szczytach ujęte w opaskę płaską, z ciemniejszej cegły. Okna drewniane, krosnowe, w pomieszczeniach mieszkalnych podwójne, w pomieszczeniach /9/ i /5/ okna nowe, trzypoziomowe, górny poziom podkreślony szerszym, profilowanym ślemieniem. W pomieszczeniach /8/, /4/, /3/ okna szersze, dwuskrzydłowe, dwudzielne, trójpoziomowe, z przechodzącym, profilowanym ślemieniem, pokrytym podłużnymi kanelami, słupki w górnej i dolnej części oraz pod i nad ślemieniem z kostką. W dawnej kancelarii /6/ oryginalne okno skrzynkowe, od zewnątrz zabezpieczone kratą założoną w 1991 r. Umieszczone między dwoma węgarami, trójdzielne, trzypoziomowe, z górnym poziomem podkreślonym od zewnątrz profilowanym ślemieniem. Okno do dawnego pomieszczenia z karawanem /7/ dwudzielne, dwupoziomowe, z nadświetlem zamkniętym łukiem pełnym, wypełnionym 7 drewnianymi szczeblinami w układzie promienistym. Otwór okienny zabezpieczony w 1991 r. od zewnątrz kratą. W maciąg dalszy na wkładce nr 4

Wzór ODZ 1978 r.

Miejsce przechowywania negatywów:



14.



15.



16.



17.

1. Miejscowość LESZNO	2. Obiekt (nazwa jak w karcie) Dom grabarza, ob. dom mieszkalny	3. Zawartość wkładki (nazwa obiektu lub materiału uzupełniającego) ciąg dalszy opisu
---------------------------------	-------------------------------------------------------------------------------	------------------------------------------------------------------------------------------------



18.

gazynie na narzędzia okno skrzynkowe, zamykane na "motylki", dwudzielne, trójpzozimowe, r profilowanym, przechodzącym ślemieniem. Ponad ślemieniem okno stare, oryginalne, z zachowanymi starymi, oryginalnymi szybami /szkło mleczne, punktowane/. W klatce schodowej okno pojedyncze, ościeżnicowe, trójdzielne, trójpzozimowe. Pod oknem, od wewnątrz małe wgłębienie w murze na skraplającą się wodę. Do piwnicy małe, dwudzielne i dwupozimowe okno w drewnianej ramie, od zewnątrz zabezpieczone kratą. W elewacji zach., w szczycie oryginalne, owalne okno, w drewnianej ramie, z wbudowanym po 1948 r. we wnętrzu okna prostokątnym oknem. W szczycie elewacji wsch., w miejsce identycznego okna, wstawione zostało kwadratowe, nieduże okno, dwudzielne i dwupozimowe.

RZUT

Budynek jednokondygnacyjny, z użytkowym poddaszem, założony na rzucie prostokąta o wym. 13.60 x 9.65 m, z ryzalitem na rzucie odcinka łuku w części pd. budynku, przesuniętym z osi w kierunku zach. Dwutraktowy w części zach., dwu i półtraktowy w części wsch. W trakcie wsch. ustawiona równolegle do kalenicy klatka schodowa, mieszcząca schody na strych i schody do piwnicy. Z klatki schodowej przejście do ustawionego prostopadle do kalenicy przedpokoju. Z przedpokoju wejście do pomieszczeń mieszkalnych traktu wsch. /spizarnia, kuchnia, łazienka/ i traktu zach. /4 pokoje/. W części pd. traktu zach. pomieszczenie założone na rzucie kwadratu, z odcinkowym ryzalitem wysuniętym przed elewację pd. Budynek podpiwniczony pod traktem wsch.. Nakryty dachem dwuspadowym, naczółkowym, z częściowo użytkowym poddaszem i 2 wystawkami w dłuższych połaciach dachu.

BRYŁA

Żwarta, prosta, jednokondygnacyjna, częściowo podpiwniczona / w części pn.-wsch. budynku/, nakryta dachem dwuspadowym, naczółkowym, z częściowo użytkowym poddaszem. W dłuższych połaciach dachu dwie niewielkie wystawki. W elewacji pd. ryzalit / na szerokość pokój / o wykroju odcinka łuku.

ELEWACJE

Jednokondygnacyjne, murowane, z cegły, nieotynkowane, posadowione na płaskim cokole wyróżniającym się jedynie ciemniejszym kolorem cegły. Elewacje osiowe, z otworami okiennymi i drzwiowym na osiach. Elewacja pn.: 5-cio osiowa, na osiach otwory okienne, Skrajne osie o otworach ciąg dalszy na wkładce nr 5

Wzór ODZ 1978 r.

Wkładkę założył: Katarzyna Wacławska,
imie, nazwisko, data
czerwiec 1998 r.

Miejsce przechowywania negatywów:



25.



26.



28.



27.



29.

1. Miejscowość

L E S Z N O

2. Obiekt (nazwa jak w karcie)

Dom grabarza,
ob. dom mieszkalny

3. Zawartość wkładki (nazwa obiektu lub materiału uzupełniającego)

ciąg dalszy opisu



24.

szerszych, trzy środkowe osie o otworach węższych. W połaci dachu, na osi, niewielka wystawka. Elewacja pd. trzy osiowa, niesymetryczna. Oś środkową zajmuje wypukły ryzalit mieszczący okno. Po lewej stronie, w osi zach., pierwotnie znajdowała się brama wjazdowa dla karawanu. Obecnie dolna część bramy zamurowana - co uwiadcza odmienny kolor cegły - w górnej części wstawione okno, dopasowane do kształtu bramy. Na osi wsch. otwór drzwiowy poprzedzony trzema stopniami. Zarówno otwór drzwiowy jak i dawna brama, ob. okno korespondują wzajemnie formą nadproży. Elewacja wsch. artykułowana lizenami: skrajnymi, flankującymi elewację i dwoma środkowymi na wysokości naczółka. Wyznaczają one trzy płaszczyzny: pd. jednoosiowa, z oknem klatki schodowej na osi i dwoma oknami do piwnicy w pasie cokołu; środkowa, jednoosiowa, z oknem do kuchni w dolnej kondygnacji i oknem użytkowego poddasza w kondygnacji strychowej; trzecia płycina gładka. Mniej więcej na wysokości stropu I kondygnacji na całej szerokości elewacji widoczny fryz z ciemniejszej cegły. Elewacja zach. o identycznym podziale lizenami, z fryzem wydzielaającym kondygnację i śladami / w postaci ciemniejszej cegły / nadproży zamurowanych otworów. W szczycie, na osi, owalny otwór okienny

WNETRZE

Wejście do budynku od strony pd., bezpośrednio do pomieszczenia klatki schodowej /1/. Po prawej stronie schody prowadzące na strych, pod nimi schody do piwnicy. Dawniej, po lewej stronie znajdowały się drzwi do kancelarii, ob. pokój /6/, aktualnie zamurowane. Na wprost drzwi wejściowych do klatki schodowej znajdują się drzwi do przedpokoju /2/. Z przedpokoju bezpośrednie przejście do kwadratowej łazienki /5/, znajdującej się w pr. części budynku. Po prawej stronie drzwi do prostokątnej kuchni /3/, z której wejście do prostokątnej spiżarni /4/. Łazienka i spiżarnia stanowiły niegdyś jeden pokój. Z lewej strony przedpokoju drzwi do pomieszczeń traktu zach. Wejście prowadzi do dużego pokoju /9/, założonego na rzucie litery L, ob. przepierzonego i podzielonego na pom. /9/ i /8/. Pierwotnie oba pomieszczenia /9/ i /8/ - d. narzędziownia była przedzielone murowaną ścianą bez przejścia. Z pomieszczenia /9/ wejście do dawnej kancelarii /6/. Pomieszczenie to w części pd. wysuwa się ryzalitem o kształcie odcinka łuku przed lico ściany pd. W oryginalny m układzie przejścia tego nie było. Wejście do /6/ znajdowało się tylko od strony klatki schodowej. W pomieszczeniu tym widoczne również wtórnie wybite drzwi do pom. /7/ - dawnego miejsca na karawan. ciąg dalszy na wkładce nr 6

Wzór QPZ 1978r.

Wkładkę założył: Katarzyna Wackawska,
imie, nazwisko, data
czerwiec, 1998 r.

Miejsce przechowywania negatywów:



19.



20.



21.



22.

1. Miejscowość LESZNO	2. Obiekt (nazwa jak w karcie) Dom grabarza, ob. dom mieszkalny	3. Zawartość wkładki (nazwa obiektu lub materiału uzupełniającego) ciąg dalszy opisu
---------------------------------	-----------------------------------------------------------------------	-----------------------------------------------------------------------------------------

Pomieszczenia gospodarcze /7/ i /8/ pierwotnie były przedzielone mura-
ną ścianą, bez możliwości przejścia. Obecnie komunikację umożliwiają
wąskie, nowe drzwi. W pomieszczeniu /8/ zamurowane zostały drzwi w
ścianie zach. prowadzące z dworu.

WYPOSAŻENIE

W budynku zachowała się oryginalna stolarka drzwiowa wraz ze ślusarką
/zarówno w I kondygnacji jak i na strychu/, klatka schodowa, piec kaf-
lowy w pomieszczeniu /9/, stolarka okienna w dawnej kancelarii /6/,
w ścianie szczytowej zach. strychu, w kuchni, klatce schodowej i piw-
nicy oraz fragment stolarki /górna część/ wraz z oryginalną szybą w
pomieszczeniu /8/. Metalowy dzwonek ręczny przy drzwiach wejściowych
został przywieziony w l. 40-tych przez Panią [REDACTED] z rodzin-
nego domu w Cementowni Wysokiej, poczta Łazy, pow. Zawiercie.



30.



czerwiec 1998 r.

31.



32.



33.

178 r.

Miejsce przechowywania negatywów:



34.



35.



36.

Miejscowość

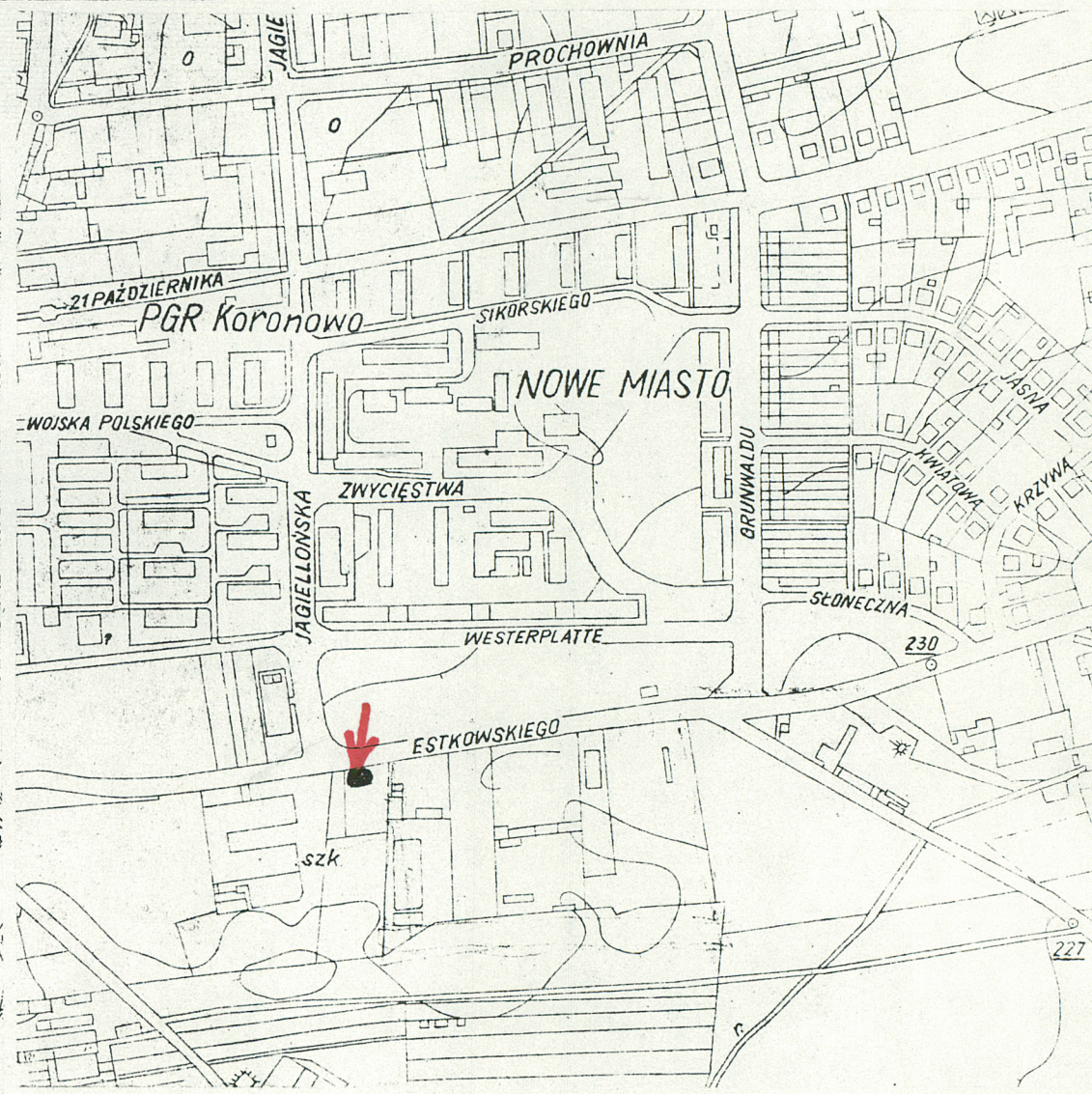
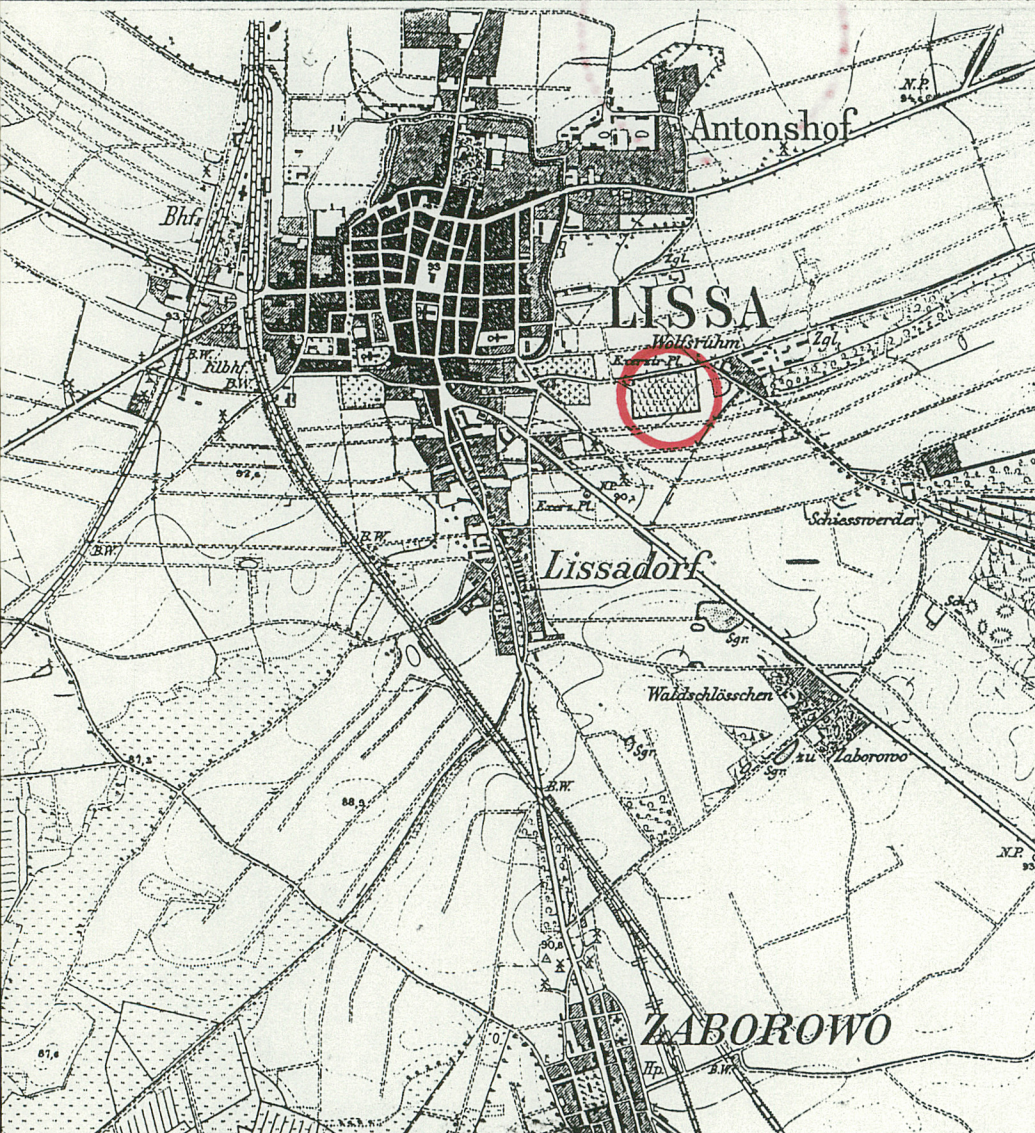
LESZNO

2. Obiekt (nazwa jak w karcie)

Dom grabarza,
ob. dom mieszkalny

3. Zawartość wkładki (nazwa obiektu lub materiału uzupełniającego)

kserokopie map,



Wkładkę założył: Katarzyna Wacławska,

imię, nazwisko, data

Kserokopia mapy
niemieckiej z k. XIX w.

Miejsce przechowywania negatywów:

Wzór ODZ 1978 r.



Kserokopia mapy niemieckiej z około 1914 r.

1. Miejscowość

L E S Z N O

2. Obiekt (nazwa jak w karcie)

Dom grabarza,
ob. dom mieszkalny

3. Zawartość wkładki (nazwa obiektu lub materiału uzupełniającego)

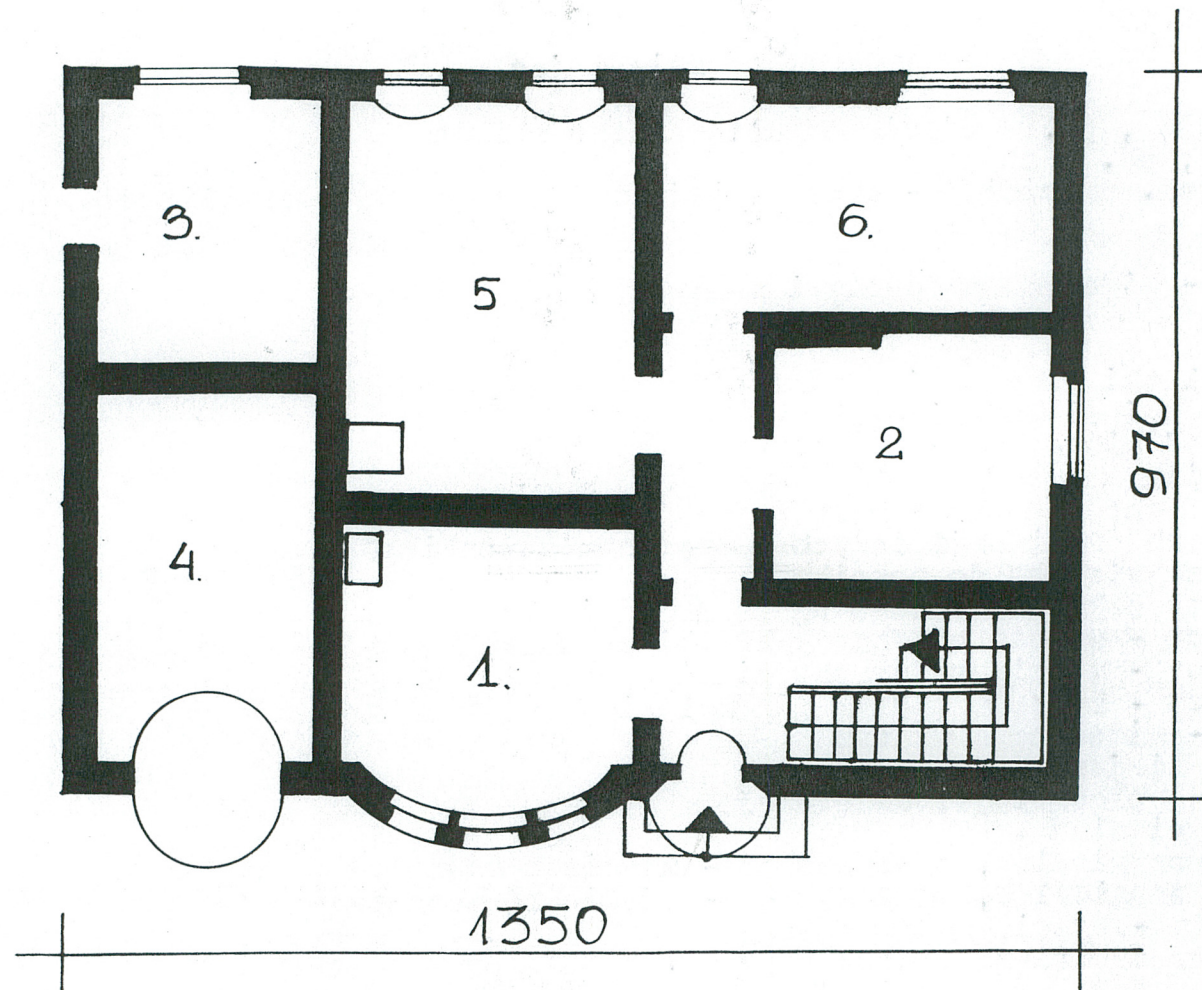
spis zdjęć

1. Elewacja frontowa , pn. - ujęcie od ulicy Estkowskiego
- 2,3. Elewacja tylna, pd. - ogrodowa
4. Ujęcie z pd.-zach. narożnika - okno w miejscu dawnej bramy i ryzalit
5. Elewacja zach.
6. Elewacja wsch.
7. Elewacja zach. - widoczne nadproże i zamurowane okno dawnego pomieszczenia na narzędzia
- 8,9. Wieżba dachowa
10. Schody na strych
- 11,12. Fragmenty klatki schodowej
13. Schody przed drzwiami wejściowymi
14. Główne drzwi wejściowe
15. Schody do piwnicy
16. Drzwi z klatki schodowej na strych
17. Fragment głównych drzwi wejściowych z "ręcznym dzwonkiem"
18. Strych. Drzwi ze strychu do pokoiku
19. Drzwi i szpalety z klatki schodowej do przedsionka
20. Drzwi do piwnicy - ujęcie od strony klatki schodowej
21. Drzwi do piwnicy - ujęcie od strony piwnicy
22. Drzwi do piwnicy - zasuwka z gałką i szyldzik
24. Okno ryzalitu - widok od zewnątrz
25. Elewacja pd. - miejsce dawnej bramy
26. Elewacja wsch. - okno klatki schodowej
27. Okna z kratą - piwnica
28. Szczyt zach. - oryginalne, owalne okno - ujęcie z zewnątrz
29. Szczyt zach. - oryginalne, owalne okno - ujęcie od wewnątrz
- 30,32. Okno ryzalitu - ujęcie od wewnątrz
31. Oryginalna brama cmentarza żydowskiego ob. prowadząca na posesję
33. Okno w szczycie wsch. /w pokoiku/
34. Elewacja wsch. - okno do kuchni
35. Pomieszczenie /9/ - oryginalny, stary piec kaflowy
36. Pomieszczenie /9/ - drzwi w przepierzeniu między pomieszczeniami /9/ i /10/

Wkładkę założył: Katarzyna Wacławska, czerwiec 1998 r.
imię, nazwisko, data

Wzór ODZ 1978 r.

Miejsce przechowywania negatywów:



Rozkład pomieszczeń w domu grabarza

- 1. KANCELARIA
- 2. POMIESZCZENIE
- 3. POM. NA NARZĘDZIA
- 4. POM. Z BRAMĄ WJAZDOWĄ
NA KARAWAN
- 5, 6. POKÓJ