

OŚRODEK DOKUMENTACJI
ZABYTKÓW W WARSZAWIEKARTA EWIDENCYJNA ZABYTKÓW
ARCHITEKTURY I BUDOWNICTWA

A B C D E F G H I J K L M N O P R S T U V W X Y Z

Nr 4680
WIELKOPOLSKIE

1. Obiekt

STARA PASTORÓWKA, OB. MUZEUM, PL. DR METZIGA NR 17

2. Czas powstania

1 poł. XVIII w.
skrzydło pd. → przed
1904 r.;

3. Miejscowość

L E S Z N O

4. Adres Pl. DR METZIGA NR 17
64-100 Leszno

nr hipoteczny

lub. ewid. gruntów

5. Przynależność administracyjna

województwo wielkopolskie
powiat Leszno
gmina Leszno

6. Poprzednie nazwy miejscowości

Lissa

7. Przynależność administracyjna
przed 1 VI 1975województwo poznańskie
przed 31.XII.1999 → leszczyńskie
powiat Leszno

8. Właściciel i jego adres

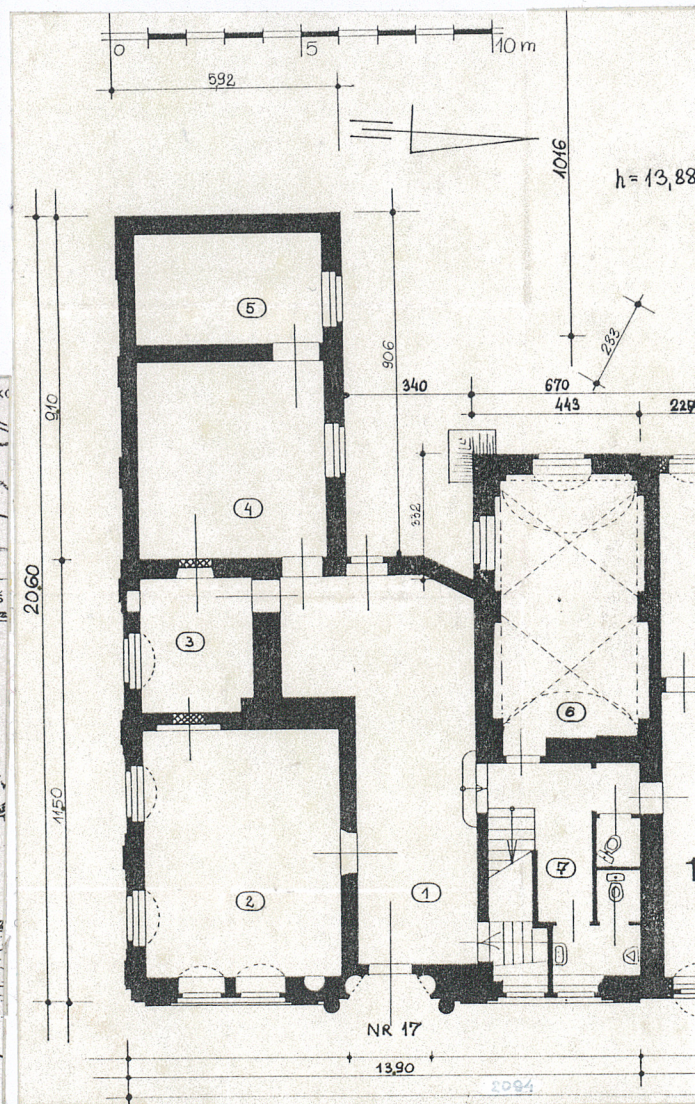
Muzeum Okręgowe w Lesznie
Pl. Metziga 17 tel:
64-100 Leszno (o-65)

9. Użytkownik i jego adres

J.W.

10. Rejestr zabytków

Nr

187/61 data 5.02.1965
503/Wkp/A 24.04.2004r.1. Widok ogólny bryły od strony pd.wsch.:
wschodnia elewacja z portalem i widok
ogólny elewacji południowej.

Budynek barokowy. Wybudowany w I poł. XVIII wieku. Ocalał w czasie pożaru 1793 r.

W 1793 r. posesja oznaczona była nr 657.

W 1904 roku pastorówka oznaczona była numerem (Kirch-Ring 2) i już wówczas istniało skrzydło południowo-zachodnie, przy którym od zachodu stała wąska przybudówka (obecnie nie istniejąca).

W 1950 roku utworzone zostało muzeum.

Na pomieszczenie zbiorów muzealnych zaadaptowano również sąsiednią kamienicę - Pl. Metziga 16 i wówczas zmieniono układ komunikacyjnym w starej pastorówce - tzn. zmieniono miejsce klatki schodowej, aby oba budynki mogły być połączone jednymi schodami.

1. SYTUACJA.

Leszno to miasto przy głównym trakcie komunikacyjnym z Poznania do Wrocławia. Stare miasto o szachownicowym układzie z czworobocznym rynkiem pośrodku. Wkrótce po przeniesieniu na prawo magdeburskie (1547r.) miasto otoczone zostało wałami obronnymi, zapewne drewniano-ziemnymi. W związku z napływem w l.1628-31 innowierców i rozkwitem gospodarczym (który zaznaczył się w l.1628-56), w latach 1636-9 nastąpił znaczny rozwój terytorialny miasta. Miasto wraz z nowymi terenami otoczono nowymi fortyfikacjami ziemno-bastionowymi. W odległości zaledwie zaledwie 200 metrów na południowy zachód od starego rynku wytyczono tzw. "Nowy Rynek", nazywany inaczej Rynkiem Kościelnym (Kirchring) od zbudowanego przy tymże placu w 1635 roku zboru luterańskiego Świętego Krzyża. Obecnie rynek ten nazywany jest Pl. Metziga. Wokół tego placu skoncentrowana była zabudowa gminy ewangelickiej. Pl. Metziga ma kształt trapezu wydłużonego w kierunkach północnym i południowym, od zachodu i południa zamkniętego prostokątem jednym blokiem urbanistycznym na planie litery "L", czyli o wykroju dopasowanym obrzeża dawnego miasta wpisanego w obręb dawnych obwałowań. Od zachodu plac zamknięty jest architektonicznie jedną zwartą pierzeją zabudowy, a od południa - terenem starego cmentarza, na którym obecnie stoi kościół par. p.w. Świętego Krzyża, niedaleko którego dalej na wschód stoją inne budynki dawnej gminy ewangelickiej - dawny szpital św. Jerzego (Pl. Metziga 21) i nowa pastorówka (Pl. Metziga 19). Stara pastorówka Pl. Metziga 17, ob. siedziba główna Muzeum Okręgowego w Lesznie, stoi w zachodniej pierzei Pl. Metziga, na skraju zwartej zabudowy tejże pierzei, w jej południowej części. Obecnie pastorówka ta oddzielona jest nowszym przejściem z Pl. Metziga do Alei Krasińskiego wiodącym wzdłuż północnej krawędzi cmentarza na którym stoi kościół. Stara pastorówka główną elewacją (wschodnią) zwrócona jest w stronę Pl. Metziga.

2. MATERIAŁ.

Ściany - murowane, z cegły ceramicznej, czerwonej, pełnej; wewnątrz i zewnątrz otynkowane. Elewacje od strony placu i cmentarza przykościelnego opracowane architektonicznie, z płaską artykulacją pilastrowo-ramową. Stropy, sklepienia. W piwnicach sklepienia ceglane, otynkowane, kolebkowo-krzyżowe; obie kolebki dwuprzęsłowe i założone w układzie poprzecznym do budynku; w węższym pomieszczeniu traktu wschodniego - kolebka założona na łuku zbliżonym do półpełnego, z tym, że obecnie podzielona dwoma grubymi ścianami działowymi (na osi każdego przęsła), ażurowymi; w których, w każdej wycięta jest jedna szeroka arkada na łuku półpełnym; w szerszym pomieszczeniu traktu tylnego - kolebka założona na łuku koszowym. Nad tym pomieszczeniem traktu tylnego na parterze - dwuprzęsłowe sklepienie kolebkowo-krzyżowe, założone na łuku koszowym. W pozostałych pomieszczeniach korpusu głównego - stropy z płaskimi sufitami, na belkach drewnianych, z wyjątkiem spoczników klatki schodowej i stropu nad magazynem węgla - które są żelbetowe; w tym ostatnim na dwóch podciągach.

14. Kubatura m ³	15. Powierzchnia użytkowa parteru m ² piętra m ²	16. Przeznaczenie pierwotne dom mieszkalny pastora para- fii przy kościele ewangelicko- -reformowanym p.w. Krzyża Świętego	17. Użytkowanie obecne od 1950 r. → muzeum ob. Muzeum Okręgowe
18. Prace budowlane i konserwatorskie, ich przebieg i dokumentacja (po 1945 r.)		19. Stan zachowania (fundamenty, ściany zewnętrzne, ściany wewnętrzne, sklepienia, stropy, konstrukcje dachowe, pokrycie dachu, wyposażenie i instalacje) Stan zachowania fundamentów, ścian, stropów i dachu - ogólnie dobry. Na tynkach elewacji przy gruncie ślady zawilgocenia i zasolenia.	
20. Najpilniejsze postulaty konserwatorskie Użytkować zgodnie z przeznaczeniem i wszystkie konieczne remonty prowadzić na bieżąco.			

21. Akta archiwalne i źródła ikonograficzne (rodzaj, numer i miejsce przechowywania)

1. Bebauungsplan der Stadt Lissa - 1904 - Archiwum Państwowe w Lesznie - syg. Pl. m. 126,
2. Plan miasta Leszna - 1793 r. - Archiwum Państwowe w Lesznie - syg. Pl. m. 87
3. Pozwolenia na budowę i użytkowanie Pl. Metziga 15, 1.1883-1914 - Archiwum Państwowe w Lesznie, syg.

23. Uwagi różne

24. Opracowanie karty ewidencyjnej

Łucja Gajda, 2000 r.

tekst imię, nazwisko, data, podpis

Łucja Gajda, 2000 r.

plany, rysunki imię, nazwisko, data, podpis

Łucja Gajda, 2000 r.

zdjęcia fotogr. imię, nazwisko, data, podpis

miejsce przechowywania negatywów WOSOZ Leszno

KARTA PO WYPEŁNIENIU PODLEGA OCHRONIE NA PODSTAWIE PRZEPISÓW PRAWA AUTORSKIEGO

22. Bibliografia

1. Katalog Zabytków Sztuki w Polsce, pod red. Jerzego Z. Łozińskiego i Barbary Wolff-Łozińskiej, t.V województwo poznańskie pod red. Teresy Ruszczyńskiej i Anieli Sławskiej, z.12 powiat leszczyński oprac.: Romana i Tomasz Juraszowie i T.Ruszczyńska i A. Sławska, Warszawa 1975, s. 36-37
2. E.Kręglewska-Foksowicz, Sztuka Leszna, Poznań 1982, s.
3. Werner A., Geschichte der evangelischen Parochien in der Provinz Posen, Posen 1898, s.

25. Adnotacje o inspekcjach, informacje o zmianach (daty, imiona i nazwiska wypełniających)

26. Załączniki

Wkładki nr: 1,2,3,4,5,6,7.

1. Miejscowość..... L E S Z N O
2. Gmina..... i powiat Leszno
3. Województwo..... wielkopolskie

4. Obiekt (nazwa jak w karcie)
STARA PASTORÓWKA, OB. MUZEUM
PL. DR METZIGA NR 17

5. Zawartość wkładki (nazwa materiału uzupełniającego)
Fotografie

2 Elewacja główna (zachodnia)
od strony Pl. Metziga.



3 Portal na osi elewacji głównej
- niski, szeroki, głęboki, o kształcie półkoliście zamkniętej arkady o rozglifionych węgarach, w których półkoliście zamknięte nisze; arkada ujęta w większą obramowanie architektoniczne - dwie korynckie kolumny dźwigające fragment belkowania, a w przyłuczach arkady ornament akrotylowy.

4 Drzwi główne wejściowe w elewacji wschodniej frontowej: półkoliście od góry zamknięte z niskim, głębokim śłemeniem, nad którym półkoliste przeszklone nadświetle, a pod śłemeniem prostokątne, jedno-skrzydłowe drzwi od zewnątrz opierane deskami w układ ramowy, wypełniony deskami w podwójnie symetryczną jodełkę.



Łucja Gajda, 2000 r.

Wkładkę założył:
(imię, nazwisko, data)

WOSZ Leszno

Miejsce przechowywania negatywów:



6 Fragment elewacji tylnej (zachodniej): część środkowa pomiędzy skrzydłem południowym a ryzalitem północnym i ryzalit północny z szkarpą przy pd.-zachodnim narożniku.

5 Skrzydło południowe - wysunięte z elewacji tylnej - północna (dłuższa) i południowa (ślepa) elewacje skrzydła.



7 Fragment elewacji tylnej zachodniej - szerokie okno trójdzielne na piętrze w północnej części ryzalitowanej.

8 Fragment południowej elewacji północnego ryzalitu w elewacji zachodniej (tylnej) - okratowany otwór okienny do kondygnacji parteru.



1. Miejscowość..... L E S Z N O	4. Obiekt (nazwa jak w karcie)	5. Zawartość wkładki (nazwa materiału uzupełniającego)
2. Gmina ..i.pow... Leszno.....	STARA PASTORÓWKA, OB. MUZEUM	c.d. opisu
3. Województwo ... wielkopolskie	PL. DR METZIGA NR 17	kserokopia fragmentu planu zabudowy miasta z 1904r.

Więźba dachowa - drewniana, dwukondygnacyjna; w dolną kondygnację wbudowane jest użytkowe poddasze - widać, że w dolnej kondygnacji - konstrukcja zapewne stolcowa, oparta jest na trójrzędowej ramie stolcowej.

Pokrycie dachu - dachówka ceramiczna, karpiówka, ułożona w koronkę; na połaciach wschodniej i południowej karpiówka w kolorze grafitowym, a na połaci zachodniej i skrzydle południowo-zachodnim - karpiówka czerwona. Jedynie na płaskim dachu ryzalitu północno-zachodniego - zapewne papa.

Posadzki. Parkiety drewniane współczesne - w salach ekspozycyjnych na parterze, piętrze i poddaszu, jedynie w sieni /1/ i klatce schodowej /7/ - posadzki lastryko; w piwnicy pod traktem zachodnim - płytki lastryko, w piwnicy pod traktem wschodnim - posadzka betonowa.

Schody - wewnętrzne w nowszej klatce schodowej - współczesne, dwubiegowe, powrotne z wydłużonymi spocznikami, tzn. założone wokół czterech ścian wnętrza /7/ z pozostawieniem w środku wolnej przestrzeni o kształcie prostokąta, nowsze, żelbetowe, o stopniach wykończonych lastryko, w współczesną, prostą balustradą stalową. Z piętra - jeden krótki bieg na planie łuku, z stopni betonowych prowadzących do wyżej położonej sali ekspozycyjnej w sąsiednim budynku nr 16.

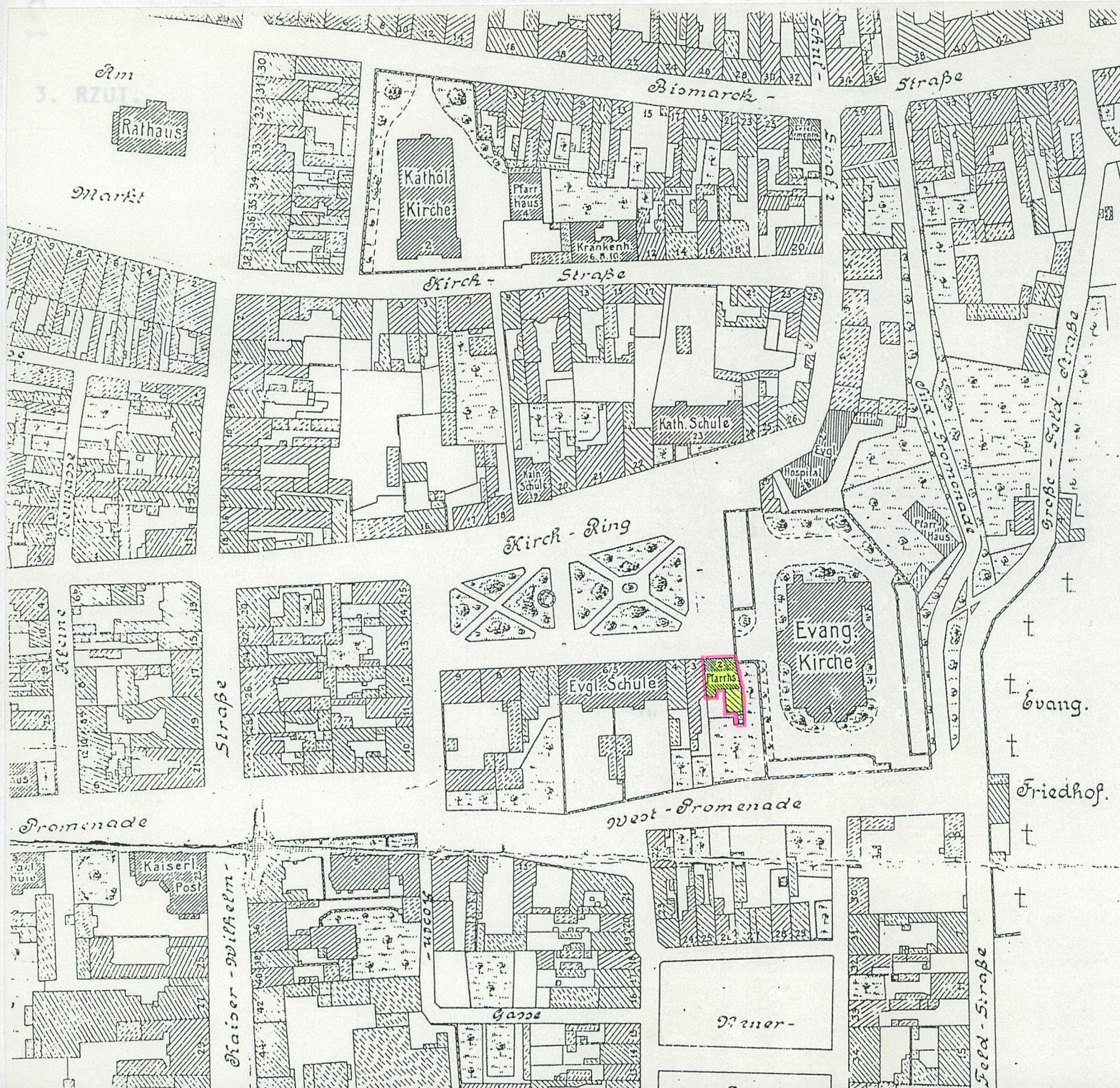
Otwory okienne - wszystkie o wykrojach prostokątów stojących, od strony wnętrza umieszczone w zasklepionych odcinkowo wnękach, wypełnione oknami drewnianymi. Na parterze i piętrze - okna podwójne, skrzynkowe, w piwnicy i na poddaszu - pojedyncze - krosnowe. Typowe dla tego budynku okna parteru i piętra są z ślemieniem, dwupoziomowe, dwudzielne, czterokwaterowe, czteroskrzydłowe, z skrzydłami rozwieranymi (w elewacjach tylnych w oknach parteru, w skrzydłach dolnych - w każdym, pojedyncza szczeblina pozioma), tylko jedno okno na piętrze w elewacji tylnej w ryzalicie pn.-zachodnim od zachodu - dwupoziomowe, trójdzielne, sześciokwaterowe, sześcioskrzydłowe. Okna parteru są zabezpieczone: wszystkie w elewacji tylnej (od podwórza) - zewnętrznymi, prostymi kratami stalowymi, a okna w elewacji południowej i w fasadzie (tj. w elewacji wschodniej) - wewnętrznymi, drewnianymi okiennicami dwuskrzydłowymi, składanymi, w pomieszczeniu /2/ - ramowo-płycinowymi, a w innych pomieszczeniach magazynowych - o deskowej konstrukcji skrzydeł; wszystkie części skrzydeł zawieszane na zawiasach splatanych. Wszystkie okna na poddaszu - jednopoziomowe, w kaferkach wschodniej połaci dachowej - dwudzielne, dwukwaterowe, dwuskrzydłowe, przeszklenie każdego skrzydła podzielone dwoma pojedynczymi szczeblinami poziomymi równomiernie rozmieszczonymi, na 3 jednakowej wielkości szyby, każda o kształcie zbliżonym do kwadratu, a w elewacji tylnej okna - jednoskrzydłowe, jedno małe, drugie większe i z pojedynczą szczebliną poziomą.

Otwory drzwiowe - wszystkie o wykroju prostokątów stojących, z poziomymi nadprożami, z wyjątkiej głównego otworu drzwiowego na osi w fasadzie, który zasklepiony jest łukiem półpełnym. Tylko drzwi z /1/ do magazynu /4/ - nowsze, stalowe, z blachy. Wszystkie pozostałe otwory drzwiowe wypełnione są drzwiami drewnianymi, ościeżnicowymi, jednoskrzydłowymi, nowszymi, konstrukcji ramowo-płycinowej, podzielonymi jednym ramiakiem poziomym na dwa jednakowej wielkości pola, każde o kształcie kwadratu z powycinanymi z narożników kwadratami, o płycinach płaskich, obustronnie wyłożonych fornirem mahoniowym, z słojami ułożonymi w jodełkę; skrzydło zawieszone na trzech zawiasach francuskich. Drzwi zewnętrzne w elewacji frontowej z szerokim, niskim ślemieniem, półkolistym nadświetlem, o skrzydle prostokątnym, deskowo-szpungowym, od zewnątrz opierzanym deskami -

Wkładkę założył: Łucja... Gajda... 2000... r.
WOSZ Leszno (imię, nazwisko, data)

inne szczegóły patrz fot.4,9.

Miejsce przechowywania negatywów:



Fragment planu zabudowy
miasta Leszna z 1904 r.
"Bebauungsplan der Stadt
Lissa" - syg. Pl. m. 126
z Archiwum Państwowego
w Lesznie

Anschluss

Blatt 3.

LESZNO

1. Miejscowość.....

i pow. Leszno

2. Gmina.....

wielkopolskie

3. Województwo.....

4. Obiekt (nazwa jak w karcie)

STARA PASTORÓWKA, OB. MUZEUM

PL. DR METZIGA NR 17

5. Zawartość wkładki (nazwa materiału uzupełniającego)

Fotografie + kserokopia archiwalnego
planu miasta Leszna z 1793 r.

11

Widok ogólny bryły
budynku od strony
zachodniej (pd.-zach.)

9

Południowa elewacja korpusu
głównego - rozczłonowana
pilastrami w wielkim porządku
podobnymi jak w fasadzie;
południowo-wschodni narożnik
budynku ćwierćkolistie
wgniębiony (wkłęsły), a
w dolnej części wypełniony.

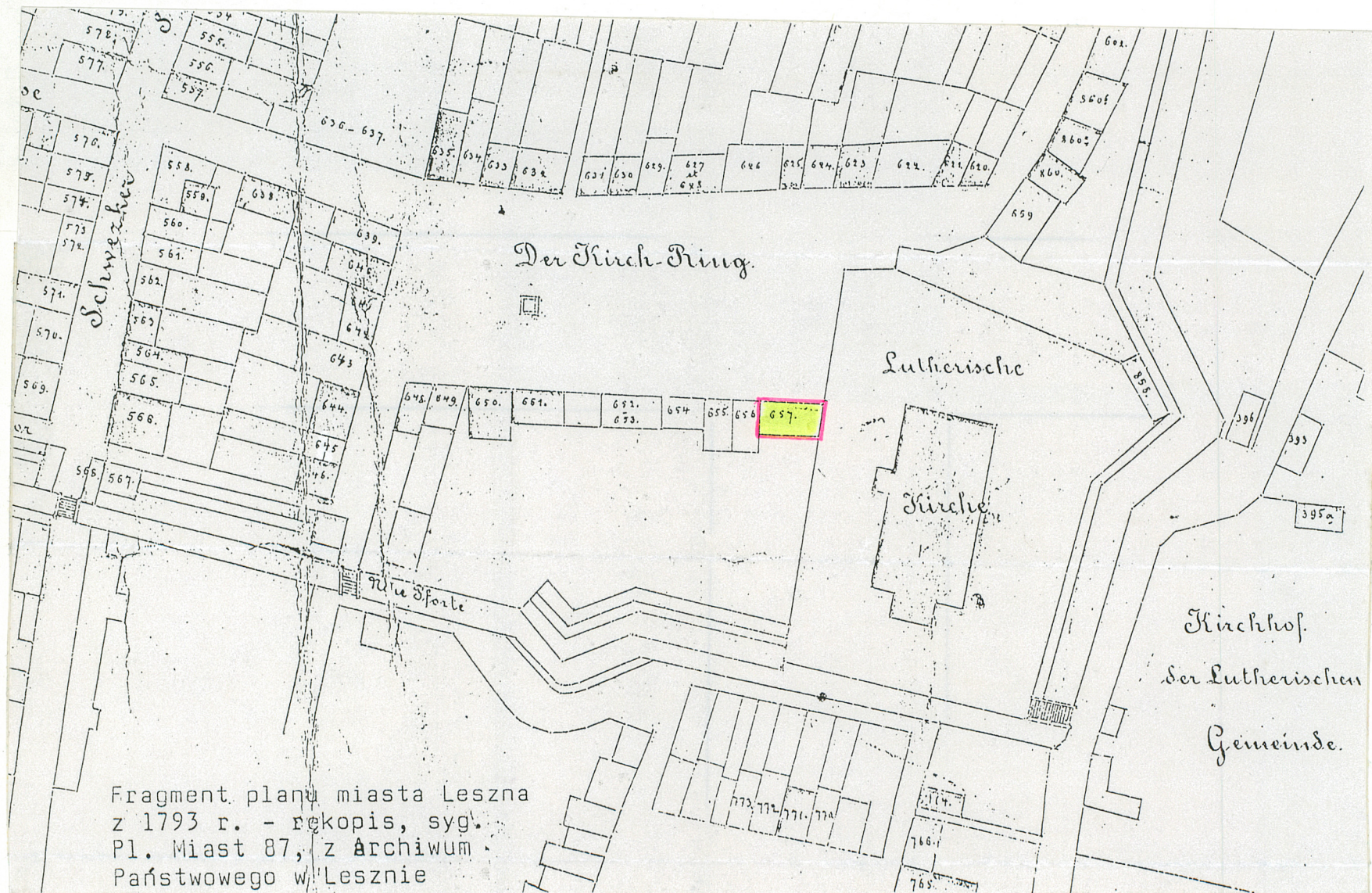
10

Widok ogólny elewacji
południowej i zachod-
niej elewacji skrzyd-
ła pd.-zachodniego. →

Łucja Gajda, 2000 r.

Wkładkę założył:.....
WOSÓZ Leszno (imię, n

Miejsce przechowywania negatywów:



1. Miejscowość..... L E S Z N O
2. Gmina i powiat Leszno
3. Województwo wielkopolskie

4. Obiekt (nazwa jak w karcie)
STARA PASTORÓWKA, OB. MUZEUM
PL. DR METZIGA NR 17

5. Zawartość wkładki (nazwa materiału uzupełniającego)
Fotografie

12

Wnętrze /1/ → widok na drzwi główne wejściowe – deskowo-szpungowe, zawieszone na dwóch zawiasach poziomych, pcłskich na hakach.



13

Wnętrze /1/ → widok na typowe drzwi wewnętrzne – nowsze, ramowo-płycinowe.



14

Wnętrze sklepionej sali na parterze /6/ → widok na jedną z wnęk arkadowych w ścianie południowej, w której to wnęce na osi okno.



Wkładkę założył: Łucja Gajda, 2000 r.
(imię, nazwisko, data)
WOSZ Leszno
Miejsce przechowywania negatywów:



14 Fragment sklepienia kolebkowo-krzyżowego → styk dziobów lunet zasłonięty przez oprawy lamp.

16 Wnętrze /6/ → widok ogólny od drzwi wejściowych, wzdłuż wnętrza w kierunku zachodnim; wnętrze dwuprzęsłowe.



18 Wnętrze pomieszczenia na piętrze (nad sklepioną salą /6/), ob. użytkowane jako gabinet dyrektora → widok na ścianę północną, w której 3 odcinkowo zasklepione wnęki arkadowe.
15 Wnętrze sklepionej sali na parterze /6/ → widok od ściany zachodniej, wzdłuż wnętrza w kierunku drzwi wejściowych w ścianie wschodniej; kolebka założona na łuku koszowym z dwoma parami lunet



1. Miejscowość..... L E S Z N O	4. Obiekt (nazwa jak w karcie) STARA PASTORÓWKA, OB. MUZEUM PL. DR METZIGA NR 17	5. Zawartość wkładki (nazwa materiału uzupełniającego) c.d. opisu
2. Gmina ..i.pow.. Leszno		
3. Województwo ..wielkopolskie.....		

3. RZUT.

Szerokofrontowy, obecnie na planie prostokąta o długości ok. 14,2 m i szerokości ok. 11,5 m, z wsuniętymi z tylnej zachodniej ściany dłuższej: skrzydłem - w części południowej i ryzalitem - w części północnej. Wsunięty z zachodniej ściany korpusu przy północnym narożniku północny skrajny ryzalit - jest prostokątny, o szerokości 4,43 m i głębokości (wysunięcie poza obrys ściany zach.) 2,8 m, z południowo-zachodnim narożnikiem ujętym w przyporę - płytką, niską, wnikającą pulpitowo w ściany narożnika. Wnętrze ryzalitu doświetlone jest od zachodu i południa; okno w bocznej ścianie południowej ryzalitu jest powodem ukośnego ścięcia małego fragmentu zachodniej ściany korpusu. Wsunięte z zachodniej ściany przy południowym narożniku - skrzydło południowe - na rzucie prostokąta, o długości 9,1 m i szerokości 5,92 m, wewnątrz mieści dwa pomieszczenia w układzie jednotraktowym. Ogółem do budynku prowadzi dwoje drzwi zewnętrznych: główne drzwi wejściowe na osi wschodniej ściany dłuższej (frontowej) umieszczone w głębokiej wnęcie, z niszami w rozglifionych węgarach, ujętej w przylegające do elewacji kolumny portalu i drugie drzwi wejściowe tylne w zachodniej ścianie korpusu. W korpusie głównym dwutraktowy układ pomieszczeń, z tym, że trakt frontowy - wschodni - jest znacznie szerszy od traktu tylnego (zachodniego); ogółem w korpusie są 3 poprzeczne rzędy pomieszczeń; w północnym rzędzie pomieszczeń - również dwa trakty, z tym, że pomieszczenie w trakcie tylnym jest głębsze od pomieszczenia traktu frontowego i nie tylko przez wysunięcie w ryzalit, ale również przez to, że wewnątrz traktu frontowego jest krótsze o 1 metr niż pomieszczenia traktu frontowego w środkowej i południowej części budynku. Układ komunikacyjny - jak na załączonym rzucie.

4. BRYŁA.

Odpowiednio do rzutu - bryła złożona z korpusu głównego, z wysuniętymi z ściany tylnej ryzalitem północno-zachodnim i skrzydłem południowo-zachodnim; każda z części - dwukondygnacyjna, ale o różnych wysokościach, nakryta własnym dachem. Korpus główny - piętrowy, z podpiwniczeniem pod północnym rzędem pomieszczeń, z poddaszem użytkowym, wyżej z poddaszem strychowym, nakryty wysokim, bardzo stromym dachem trójspadowym, z dwoma kaferkami od frontu. Ryzalit pn.-zach.- piętrowy, podpiwniczony, z użytkowym poddaszem, nakryty dachem pulpitowym; kondygnacja użytkowego poddasza nad ryzalitem wciną się w zachodnią połąć dachu korpusu. Skrzydło pd.-zachodnie - dwukondygnacyjne, ale niższe od korpusu, niepodpiwniczone, z poddaszem strychowym, nakryte stromym dachem trójspadowym częściowo dobijającym do zachodniej elewacji korpusu, a częściowo wnikającym w zachodnią połąć korpusu. Do północnej ściany korpusu wraz z ryzalitem przylega wysoka czterokondygnacyjna bryła sąsiedniej kamienicy PL. Metziga nr 16.

5. ELEWACJE.

Otynkowane, ustawiona na niskim cokole, dwukondygnacyjne, zwieńczone gzymsami koronującymi; wschodnia (frontowa) i południowa (boczna od strony kościoła) - opracowane architektonicznie, z tym, że południowa elewacja skrzydła z znacznie skromniejszym detalem architektonicznym niż południowa elewacja korpusu. Elewacje korpusu wschodnia i południowa - każda z niskim cokołem, trójprzęsłowa, podzielona na przęsła pilastrami w wielkim porządku, z gładkimi trzonami i o jońskich kapitelach, zwieńczona strefą pełnego belkowania, wygierowanego nad każdym pilastrem; każde przęsło rozczłonowane ponadto bardzo płytkimi (wgłębionymi) płycinami różnej

Wkładkę założył: Łucja Gajda, 2000 r.

(imię, nazwisko, data)

WOSZ Leszno

Miejsce przechowywania negatywów:

12

różnej wielkości, zasadniczo płyciny o wykrojach prostokątnych rozmieszczone są w dwóch poziomach, w strefie parteru i w strefie piętra - tak, że utworzony jest pomiędzy nimi poziomy pas międzykondygnacyjny o przekroju prostokątnym; duże płyciny w kondygnacji piętra - zawsze z powycinanymi prostokątnie górnymi narożnikami. Elewacja wschodnia (główna) - o trzech jednakowej szerokości przeszłach, każde przeszło dwuosiove, z tym, że w środkowym przeszle w przyziemiu jednokondygnacyjny, architektoniczny portal z drzwiami na osi. W każdym z przeszł skrajnych: na parterze - w wielką wpłytką płycinę prostokątną wpisana jest węższa i niższa płycina zamknięta od góry łukiem odcinkowym, z wypukłym, wolutowym kluczem, w którą to płycinę wpisana jest para okien (w przeszle północnym - okna nieco krótsze, tzn. z wyżej posadowionymi parapetami); a na piętrze - zamiast jednej płyciny są 3 mniejsze o wykrojach prostokątów leżących, z których dwie identycznej wielkości, umieszczone obok siebie pod parapetami okien, a trzecia górna - z prostokątnie wyciętymi górnymi narożnikami, z wpisanymi dwoma otworami okiennymi pomiędzy którymi nad murowanym węgarciem, na architravie strefy belkowania wypukły wolutowy klucz. W środkowym przeszle na piętrze zamiast południowego okna jest blenda. Portal - architektoniczny, złożony z wnęki arkadowej o rozglifionych węgarach, ujętej w dwie kolumny, przyległe do ściany i dźwigające fragment pełnego belkowania; belkowanie - nad kolumnami wygierowane, z gładkim fryzem - w środkowej części z napisem majuskułą "MUZEUM"; kolumny o korynckich, kapitelach, gładkich trzonach, z bazami (dwa torusy rozdzielone trochilusem), ustawione na cokołach o ośmiobocznych przekrojach. W rozglifionych ościeżach wnęki arkadowej portalu - dwie półkoliste nisze zasklepione konchami, każda nisza - z siedziskiem wyłożonym drewnianym parapetem; w archiwolcie wnęki arkadowej - dwie płaskie lekko wgłębione ramy dopełniające i na osi wypukły pas podchodzący do wolutowego klucza archowolty wywiniętego aż na architrav belkowania; przyłącza arkady wypełnione bujnym trójliściem z akantu.

Elewacja południowa - dwukondygnacyjna, sześcioprześłowa, sześcioosiowa, złożona z trójprześłowego, trójosiowego, wyższego korpusu głównego, podzielonego na przeszła pilastrami jak w elewacji frontowej i podziałami ramowymi, oraz trójprześłowego, trójosiowego niższego skrzydła pd.-zachodniego, o prostej artykulacji wielkimi, prostokątnymi ramami wysokimi na dwie kondygnacje, z tym, że otwory okienne są tylko w kondygnacji piętra. W południowej elewacji korpusu podziały ramowe w przyziemiu dwustopniowe tj. w wysokie, prostokątne ramy przyziemia wpisany jest otwór okienny, nad którym zamiast nadokiennika - wgłębiona rama - niby o wykroju prostokąta leżącego, ale z wklęsłą dolną krawędzią.

Elewacja zachodnia - złożona z trzech części, budowanych na różnych planach, zasadniczo - dwukondygnacyjna; skrzydło południowe - ustawione na bardzo niskim cokole, podzielone pasem międzykondygnacyjnym, ślepe, zwieńczone gzymsem koronującym; ryzalit północny - z niską przyporą przy południowym narożniku, jednoosiowy, trzykondygnacyjny, z otworami o różnej wielkości, z jednym dodatkowym małym otworem okiennym do poddasza, zwieńczony gzymsem koronującym; część środkowa elewacji zachodniej (pomiędzy ryzalitem i skrzydłem), dwukondygnacyjna, niższa od ryzalitu, a wyższa od skrzydła, z drzwiami do przyziemia. Północna elewacja skrzydła południowego - dwukondygnacyjna, dwuosiowa, podzielona prostym pasem międzykondygnacyjnym o prostokątnym przekroju. Południowa elewacja ryzalitu północnego - dwukondygnacyjna, jednoosiowa, z niską przyporą przy pd.-zachodnim narożniku i z wysoką ślepą ścianą poddasza.

6. WNĘTRZE.

Przebudowane, z zmienioną lokalizacją klatki schodowej i z wymienionymi schodami. Wejście głównymi drzwiami umieszczonymi w portalu od strony Pl. Metziga prowadzi do sieni /1/. Sień /1/ - węższa w trakcie frontowym, całą szerokością otwarta jest w kierunku zachodnim do szerszej części sieni w trakcie tylnym. Szersza część sieni w trakcie tylnym zapewne mieściła dawniej schody na piętro. Nową klatkę schodową umieszczono w północ-

1. Miejscowość..... L E S Z N O
2. Gmina..... i powiat Leszno
3. Województwo..... wielkopolskie

4. Obiekt (nazwa jak w karcie)
STARA PASTORÓWKA, OB. MUZEUM
PL. DR METZIGA NR 17

5. Zawartość wkładki (nazwa materiału uzupełniającego)
Fotografie

19 Wnętrze /3/ na parterze
→ widok na głęboką, wysoką
blendę po dawnym otworze
okiennym lub drzwiowym w
zachodniej ścianie pomiesz-
czenia.



20 Widok ogólny wnętrza piwnicznego pod
pomieszczeniem /7/ → widok od strony
zachodniej w kierunku wschodnim
(wzdłuż wnętrza).

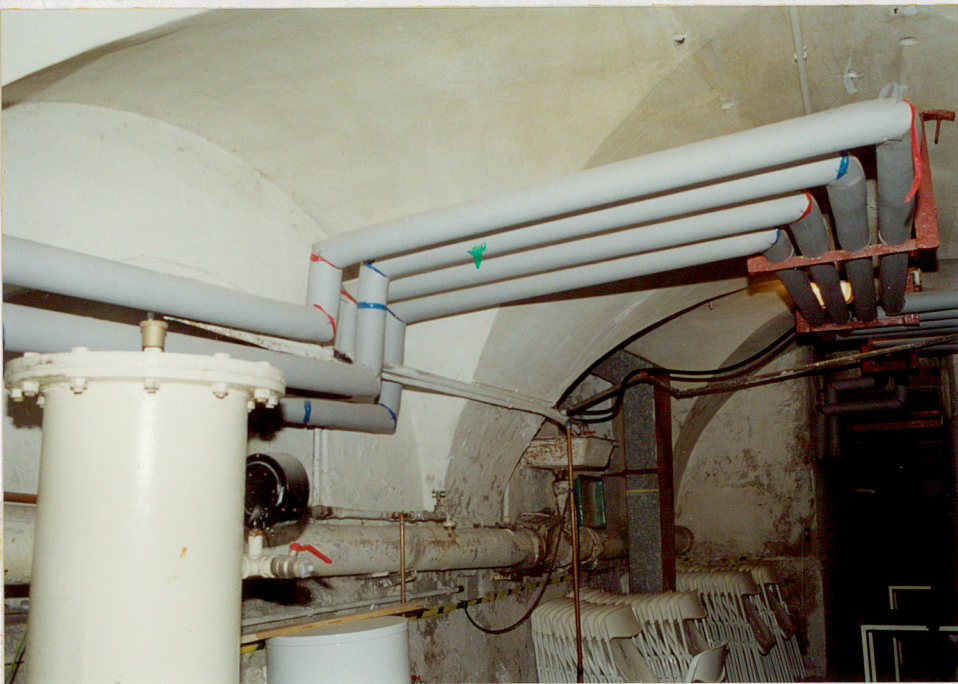


21 Fragment wnętrza piwnicy pod pomieszcze-
niem /7/ → na ścianie północnej → frag-
ment ściany tarczowej lunety i niżej
fragment blendy; później w oś lunety
wstawiona została ściana, w której wycięta
jest arkada o łuku zbliżonym do półpełnego.



Wkładkę założył: Łucja Gajda, 2000 r.
WOSÓZ Leszno (imię, nazwisko, data)

Miejsce przechowywania negatywów:



22 Piwnica pod pomieszczeniem /6/ - widok na ścianę południową - fragment sklepienia kolebkowo-krzyżowego.

23 Piwnica pod pomieszczeniem /6/ - widok ogólny od strony zachodniej wzdłuż osi podłużnej wnętrza w kierunku wschodnim (dalej po schodach wejście do piwnicy

pod pomieszczeniem /7/.



24 Fragment piwnicy pod pomieszczeniem /6/ - południowa ściana tarczowa w zachodnim przejściu, w której wnęka po dawnym oknie.

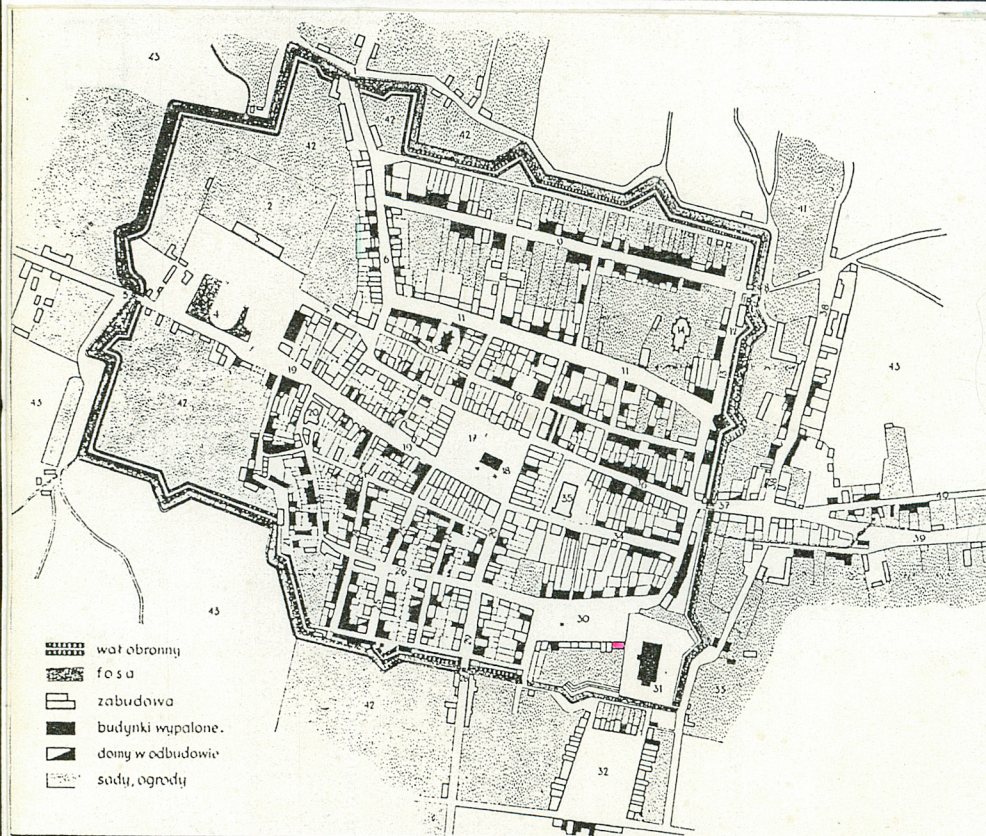
25 Fragment wnętrza piwnicy pod pomieszczeniem /6/ - widok na ścianę zachodnią w której luneta po dawnym otworze okiennym została u góry, a w dolnej części przejście dalej w kier.zach.



1. Miejscowość..... L E S Z N O
 2. Gmina..... i powiat Leszno
 3. Województwo..... wielkopolskie

4. Obiekt (nazwa jak w karcie)
 STARA PASTORÓWKA, OB. MUZEUM
 PL. DR METZIGA NR 17

5. Zawartość wkładki (nazwa materiału uzupełniającego)
 Fotografie kserokopia fragmentu archiwalnej
 mapy



2. Plan Leszna z 1793 roku sporządzony po ostatnim wielkim pożarze miasta:

1 — Brama Osiecka, 2 — ul. Osiecka, 3 — ul. Zamkowa, 4 — zamek, 5 — pl. Zamkowy,
 6 — Sław, 7 — Brama Kościńska, 8 — Furtka Zmarłych, 9 — ul. Nowa Długa, 10 — ul. Stole-
 zego, 11 — ul. Kupiecka, 12 — szpital, 13 — ul. Zmarłych, 14 — kościół reformowany,
 15 — stary kościół katolicki, 16 — ul. Zielona, 17 — Wielki Rynek, 18 — ratusz, 19 —
 ul. Kościńska, 20 — synagoga, 21 — ul. Wałowa, 22 — ul. Wieżenna, 23 — ul. Tylna,
 24 — ul. Rednia, 25 — ul. Łazibna, 26 — ul. Pańska, 27 — ul. Nowa Mała, 28 — Brama
 Święciechowska, 29 — ul. Święciechowska, 30 — rynek kościelny, 31 — kościół luterański,
 32 — Nowy Rynek, 33 — cmentarz luterański, 34 — ul. Kościelna, 35 — kościół katolicki,
 36 — ul. Rydzyska, 37 — Brama Rydzyska, 38 — ul. Młyńska, 39 — Przedmieście Rydzyn-
 skie, 40 — Rząd Środkowy, 41 — cmentarz reformowany, 42 — ogrody i sady, 43 — pola

Wkładkę złożył:..... Łucja Gajda, 2000 r.

WOSZ Leszno

(imię, nazwisko, data)

Miejsce przechowywania negatywów:

nym pomieszczeniu traktu frontowego /7/; wielkość pomieszcze-
 nia /7/ nie uległa zmianie. W południowej części korpusu -
 dwa pomieszczenia: jedno duże, z doświetleniem z dwóch stron
 (od pd. i wsch.) - to ob. biblioteka /2/, z półkolistą małą
 niszą w ścianie wschodniej i drugą wnęką (po nieistniejących
 drzwiach) w ścianie zachodniej. Wysunięte w ryzalit pn.-
 zachodni duże pomieszczenie /6/ - wydłużone, nakryte skle-
 pieniem kolebkowo-krzyżowym z dwoma parami lunet, o ścianach
 rozczłonowanych dużymi wnękami arkadowymi, o kształcie podob-
 nym do wykroju ścian tarczowych, tylko odpowiednio mniej-
 szych. Nad pomieszczeniem /6/ - na piętrze - duże wnętrze o
 podobnej wielkości o ścianie północnej rozczłonowanej trzema
 wnękami arkadowymi zaklepiionymi od góry łukami odcinkowymi.
 Wszystkie wnętrza parteru (oprócz /6/ i /7/) i wszystkie po-
 mieszczenia na piętrze nakryte prostymi sufitami. Dwa po-
 mieszczenia piwniczne nakryte sklepieniami, przylegający doń
 nowszy magazyn (dawniej na węgiel) nakryty płaskim stropem z
 podciągami.

7. WYPOSAŻENIE.

Sklepienia kolebkowo-krzyżowe na łuku koszowym, z dwoma para-
 mi lunet stykających się dziobami - w pomieszczeniu pn.-za-
 chodnim /6/ na parterze. Nad tym pomieszczeniem na piętrze w
 północnej ścianie wnętrza 3 wnęki arkadowe o łukach odcinko-
 wych. Sklepienia kolebkowe z lunetami w obu pomieszczeniach
 piwnicznych pod korpusem głównym. W pomieszczeniu piwnicznym
 pod traktem zachodnim - szafki ściennie - niskie, szerokie,
 zasklepione od góry łukami odcinkowymi. Wnętrze /2/ na parte-
 rze z jedną małą półkolistą niszą w ścianie wschodniej i z
 dużą wnęką arkadową (po dawnym otworze drzwiowym) w ścianie
 zachodniej.

Oryginalne drzwi wejściowe w oryginalnym portalu. Drzwi
 drewniane, prostokątne, z śłemeniem i półkolistym nadświet-
 lem, jednoskrzydłowe, deskowo-szpungowe, od zewnątrz opiera-
 ne deskami o frezowanych krawędziach, ułożonych w układ
 ramowy, wewnątrz wypełniony deskami ułożonymi w symetryczną
 jodełkę, z romboidalną kostką przesuniętą do dolnej części
 skrzydła; skrzydło drzwiowe wyposażone w oryginalną kołatkę
 w kształcie głowy fauna. Stolarki - okienna i drzwiowa -
 nowsze, o formach historyzujących.

8. INSTALACJE. Elektryczna, odgromowa, telefoniczna, wodna,
 kanalizacyjna, centralnego ogrzewania piecem gazowym.



28 Piwnica pod pomieszczeniem /7/ → widok na sklepienie kolebkowo-krzyżowe (dwa przęsła) dodatkowo podparte w każdym przęśle ścianą, w której wycięta jest arkada.
 29 → widok na ścianę północną i zachodni narożnik. Nowy strop w pomieszczeniu piwnicznym zachodnim - na przedłużeniu piwnicy pod pomieszczeniem /6/ ku zachodowi.



26 Piwnica pod pomieszczeniem /6/ → widok na sklepienie kolebkowo-krzyżowe → styk dwóch lunet → widok od strony wschodniej w kierunku zachodnim.
 27 Piwnica pod pomieszczeniem /6/ → w wschodnim przęśle w północnej ścianie duża, szeroka, zasklepiona odcinkowo blenda wykorzystana jako szafka ścienna zamykana drewnianymi drzwiczkami.

