

1. Obiekt

GORZELNIA

10°

929/12

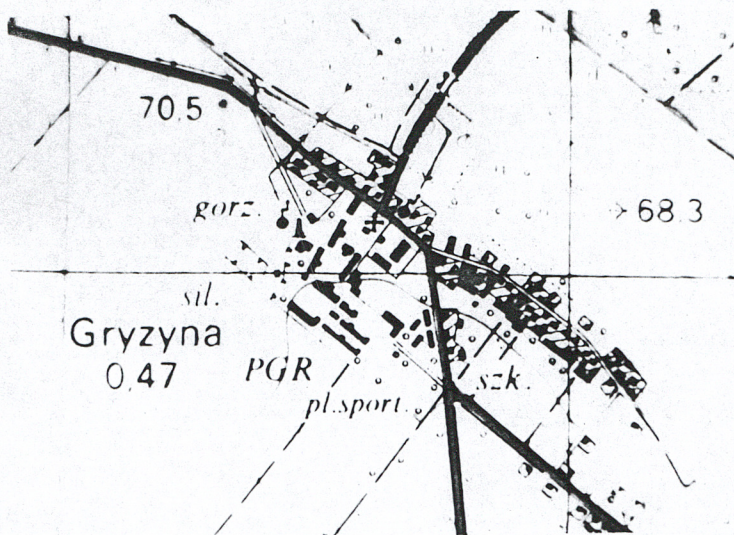
2. Czas powstania

1901

3. Miejscowość

G R Y Ż Y N A

11.



4. Adres

Gryżyna-folwark

nr hipoteczny .....

5. Przynależność administracyjna

województwo leszczyńskie

pow. kościański  
gmina Kościan

6. Poprzednie nazwy miejscowości

Gryżyn

7. Przynależność administracyjna  
przed 1.VI.1975 r.

województwo poznańskie

powiat .....

8. Właściciel i jego adres

Stadnina Koni Racot-  
Gospodarstwo Gryżyna

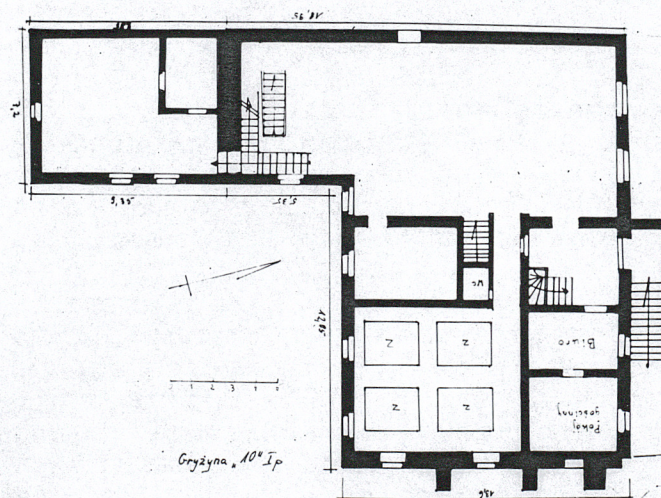
9. Użytkownik i jego adres

Gospodarstwo Gryżyna

10. Rejestr zabytków

Nr 1338/A data 23.11.1992

autor zdjęć Marek Przybyła  
data wykonania X. 1986 r.  
miejsce przechowywania negatywów





12. Autorzy, historia obiektu, określenia stylu.

Gorzelnia została wzniesiona na początku XX wieku, ale formami swymi nawiązuje do budynków inwentarskich z końca XIX wieku - do popularnego na terenie Niemiec i zaboru pruskiego tzw. Rundbogenstil- czyli stylu ceglanego, posługującego się cegłą do zaakcentowania podziałów wertykalnych i horyzontalnych /lizeny narożne część przyziemia pełniące funkcje cokołowe, zwieńczenia otworów okiennych i drzwiowych/. Czerwień cegły kontrastuje z białą tynkowanych ścian w górnej partii. Być może taki wygląd miała również gorzelnia w pobliskim Racocie /obecnie otynkowana/.

13. Opis (sytuacja, materiał i konstrukcja, rzut, bryła, elewacje, dach, wnętrze, wyposażenie, instalacje)

Budynek gorzelni zaznaczony na planie sytuacyjnym nr "10" wznosi się w południowo-zachodniej części majątku i jest najdalej wysuniętym budynkiem w tym kierunku. Od wschodu sąsiaduje z budynkiem obory nr "5". Do zasadniczego budynku gorzelni przylegają budynki pomocnicze, które na planie sytuacyjnym nie zostały wyodrębnione. Komin wznosi się po zachodniej stronie gorzelni i jest od niej oddalony o 5,10 m, a od północnego narożnika 9,80 m. Teren dookoła budynku był brukowany, w tej chwili bruk w większości zniszczony. Od pn w pobliżu magazynu spirytusu rampa.

Budynek murowany z cegły, na ceglanej podmurówce, częściowo tynkowany. Większość pomieszczeń w budynku sklepiona kolebką Kleina. Część mieszkalna stropami drewnianymi z podsufitką. Więźba dachowa krokwiowo-jętkowa na stłocach stojących z zastrzałami. Dach kryty eternitem, pierwotnie dachówką. Dachy budynków pomocniczych kryte papą.

Posadzki - w pomieszczeniu, gdzie znajduje się kolumna rektyfikacyjna - posadzka z płytek ceramicznych czarno-białych, w pomieszczeniach mieszkalnych podłogi drewniane, w słodowni posadzka wyłożona płytkami z korka wizualnie przypominającymi cegłę, rynny ściekowe wyłożone w tym pomieszczeniu z cegły, w kartoflarzu podłoga cementowa.

Schody - wewnętrzne prowadzące na III kondygnację drewniane, kręcone; prowadzące z II kondygnacji w dół do kartoflarza - metalowe, jednobiegowe z metalowymi poręczami; prowadzące do słodowni murowane z cegły, jednobiegowe w murowanej obudowie z otworami okiennymi. Schody zewnętrzne prowadzące na II kondygnację -cegłane, tynkowane z ceglanyimi obramieniami stanowiącymi poręcze.

Otwory drzwiowe i okienne- w większości zamknięte płaskim łukiem./nadprożem odcinkowym z cegieł/. Okna od sali gdzie zachodzi rektyfikacja zamknięte półkoliście - pojedyncze, w metalowych ramach tworzących przenikające się romby. Okna od pomieszczenia, gdzie stoją kadzideł z zacierem-pojedyncze, metalowe ramy 24-polowe, z których część środkowa 6-polowa otwiera się do środka. Pozostałe okna dwuskrzydłowe, skrzynkowe, dwudzielne z lufcikami. W szczycie okrągłe otwory okienne wypełnione pojedynczymi oknami. Stolarka i ramy metalowe pierwotne.

Drzwi wejściowe-dwuskrzydłowe, drewniane, płycinowe z nadświetlem. We wnętrzach drzwi jednoskrzydłowe, płycinowe, w większości pierwotne.

Budynek zasadniczy wzniesiony jest na planie litery L- jego bok północny i zachodni mają po 18,90 m., wschodni 13,60 m, południowy 12,85 m oraz 7,20. Układ pomieszczeń -na parterze w przyziemiu - jedno wnętrze podzielone rytmem kolumn wspierających sklepienie oraz schodami znajdującymi się po środku i podstawą pod zbiornik umieszczoną w północnym narożniku. II kondygnacja / mieszcząca pomieszczenia na proces rektyfikacji i fermentacji podzielona jest na dwie części - zachodnią - jedną salę, zajmującą "podstawę" litery "L", w której południowej części znajdu



14. Kubatura 2.777 m <sup>3</sup>	15. Powierzchnia użytkowa 645 m <sup>2</sup>	16. Przeznaczenie pierwotne gorzelnia	17. Użytkowanie obecne gorzelnia
--------------------------------------	---	--	-------------------------------------

18. Prace budowlane i konserwatorskie, ich przebieg i dokumentacja

19. Stan zachowania (fundamenty, ściany zewnętrzne, ściany wewnętrzne, sklepienia, stropy, konstrukcje dachowe, pokrycie dachu, wyposażenie i instalacje)

dobry, budynek doskonale utrzymany

20. Najpilniejsze postulaty konserwatorskie

wpisać do rejestru zabytków



21. Akta archiwalne (rodzaj akt, numer i miejsce przechowywania)

22. Bibliografia

23. Źródła ikonograficzne i fotografie (rodzaj, miejsce przechowywania, sygnatury)

24. Uwagi różne

25. Wypełnił  
Dorota Matyaszczyk

.....  
imię i nazwisko

data 29.11.1986 r. ....

26. Sprawdził

.....  
imię i nazwisko

data .....



1. Miejscowość	2. Obiekt (nazwa jak w karcie)	3. Zawartość wkładki nazwa obiektu lub materiału uzupełniającego)
G R Y Ż Y N A	GORZELNIA	Opis

je się zejście do kartoflarza i wejście /osobne schody/ na pomieszczenia znajdujące się o pół kondygnacji wyżej, nad dawną płatkarnią, a obecnie hydrofornią. Część południowo-wschodnia /góra litery L/ podzielona na dwa - w części od południa wydzielone pomieszczenie socjalne, za nim duże pomieszczenie, gdzie stoją kadzie z zacierem. Od strony północnej dwa pomieszczenia biurowe. Układ pomieszczeń 2-i 2,5 traktowy. III kondygnacja -2 traktowa zawiera mieszkanie kierownika gorzelni oraz górną część pomieszczenia głównego gorzelni.

Budynek trzy, a w partiach szczytu czterokondygnacyjny, kryty dachem dwuspadowym. Od wschodu do elewacji przylegają trzy sięgające do dołu czwartej kondygnacji przypory. Od południa przylega parterowy budynek kartoflarza i trzykondygnacyjny budynek dawnej płatkarni. Od zachodu przylega parterowy budynek kotłowni oraz przylegający do niego budynek magazynu na spirytus, który wysuwa się przed lico ściany gorzelni również częściowo od północy. Do budynku prowadzą schody zewnętrzne znajdujące się od północy i sięgające do budynku magazynu na spirytus. Nad tą częścią dominuje wysoki komin, odsunięty od elewacji ściany na zachód.

Elewacja północna - w partii przyziemia 1 oś i schody. Na II kondygnacji - 5 osi, od zachodu dwa wysokie okna biegnące do połowy wysokości kondygnacji III, zamknięte półkoliście w ceglany obramieniu. Metalowe ramy okienne układają się w kształt rombów, w nadświetlu w kształt koła. Parter i II kondygnacja posiadają ścianę z nietynkowanej cegły, otwory zdobią nadproża odcinkowe z cienkim łukiem z cegły wystającym nieco przed lico. Płaski dwustopniowy pas gzymsu dzielącego wytycza granicę III kondygnacji - tynkowaną. Część przemysłowa wydzielona jest zewnętrznie od mieszkalnej pionowym pasem ceglanej lizeny biegnącej od przyziemia aż do dachu. Na wschód od niej 3 okna w szerokim ceglany nadprożu odcinkowym i ceglanymi gzymsami podokiennymi. Całość zamyka wąski pas gzymsu koronującego z cegły. Ten system dekoracyjny powtórzony we wszystkich elewacjach. Elewacja wschodnia- przyziemie, II i III kondygnacja - 3-osiowe. Trzy przypory rozdzielają otwory okienne od siebie. Na II jedna, a na III kondygnacji - dwie blendy okienne. Dwie środkowe przypory na wysokości IV kondygnacji połączone są potężnym żelaznym dźwigarem na którym ułożono poprzecznie pięć krótszych dźwigarów - służyły prawdopodobnie do maszyny parowej potrzebnej przy młóceniu zboża. II kondygnacja-w części środkowej trzy okna przylegające do siebie we wspólnych obramieniach ceglanych, po bokach i nad środkowym umieszczono okrągłe otwory okienne. III i IV kondygnacja są tynkowane. Boki i przedłużenie środkowych podpór stanowią ceglane lizeny. Szczyt ramowany dwustopniowym gzymsem ceglany. Przypory ściągają metalowe kotwy. Elewacja południowa - obecnie przylega do niej bezpośrednio budynek dawnej płatkarni, w partii zachodniej, w partii wschodniej - na II kondygnacji 4-osiowa, na III - 3-osiowa powtarza dekorację tj. od północy. Elewacja wschodnia podstawy litery L- na II i III kondygnacji jednoosiowa, na IV posiada wypiętrzenie ponad połączenie dachu budynku zasadniczego gorzelni tynkowane, bez żadnych podziałów, kryte osobnym dachem dwuspadowym o niewielkim nachyleniu. Ta część od południa posiada na wysokości III kondygnacji jeden otwór okienny. Boki ozdobione są do tej wysokości ceglanymi lizenami.

Wkładkę założył: Dorota Matyaszczyk, 29.11.1986 r.

(imię, nazwisko, data)

Miejsce przechowywania negatywów: .....

PZGK 6 - 68209/86 - 5000 zlec. 3419/Wyd. Akcyd. P-6

Wzor ODZ 1978 r.



1. Miejscowość	2. Obiekt (nazwa jak w karcie)	3. Zawartość wkładki nazwa obiektu lub materiału uzupełniającego)
G R Y Ż Y N A	GORZELNIA	Opis

Elewacja zachodnia- na parterze przylega budynek kotłowni, na III kondygnacji podziały wertykalne lizenami ceglanymi wydzielającymi trzy tynkowane płaszczyzny, w ich na wysokości IV kondygnacji - po środku okno, w kształcie stojącego prostokąta, po bokach i nad nim okrągłe otwory okienne w obramieniach ceglanych.

Komin - z cegły o wątku główkowym, na kwadratowej podstawie o wymiarach 2,2 x 2,2m. i wysokości ok. 5 m. Podstawa ściągnięta jest w trzech miejscach metalowymi ściągami opasującymi ją dookoła. Komin na planie koła, spięty również 13 ściągami. Górna część podstawy komina posiada gzyms koronujący z fryzem w kształcie trójstopniowych ceglanych konsolek.

Wnętrze - parter zawiera tzw. słodownię, gdzie na korkowej podłodze leżą rozłożone kielki pszeniczne w niewielkich pryzmach. Schodzi się do tego pomieszczenia z II kondygnacji po murowanych z cegły schodach w murowanej tynkowanej obudowie z otworami okiennymi po bokach w dolnej partii. Sklepienie kleina wspiera się na dwóch rzędach żelaznych kolumn. Wnętrze jest bardzo proporcjonalne. Prawdopodobnie łączyło się pierwotnie z pomieszczeniami magazynu na spirytus, obecnie zamurowane.

II kondygnacja - mniej więcej połowę budynku zajmuje sala w której umieszczona jest kolumna rektyfikacyjna. Sklepienie jest kolebką kleina, podłoga wyłożona czarno-białymi płytkami ceramicznymi. W części południowej znajdują się metalowe schody prowadzące do pomieszczeń znajdujących się nad dawną płatkarnią, pod nimi w drewnianej obudowie znajduje się zejście do kartoflarza, pomiędzy tym zejściem a ścianą zachodnią przejście do dawnej płatkarni, obecnie hydroforni.. W ścianie zachodniej wejście do kotłowni. Kolumna rektyfikacyjna ustawiona na tej ścianie, druga pomiędzy oknami północnymi. Wnętrze oświetlane jest dwoma dużymi oknami od północy i oknem od południa oraz pośrednio oknem umieszczonym w ścianie poł-wschodniej. W połowie długości sali od wschodu przejście do pomieszczenia, gdzie w niewielkiej odległości od siebie stoją cztery kadzie z zacierem, każda o pojemności 15 tysięcy litrów. Pomieszczenie to oświetlane jest czterema dużymi oknami. W części północno-wschodniej budynku mieści się biuro /kantor/, za nim pokój gościnny. Pomiedzy biurem a salą rektyfikacyjną klatka schodowa -obecnie obudowana, pierwotnie widoczna - schody drewniane kręcone z wewnętrznym oknem, biegną na III kondygnację, gdzie mieszkanie.

III kondygnacja - zawiera trzy pokojowe mieszkanie, kuchnie i obecnie łazienkę zrobioną kosztem jednego z pokoi. Klatka schodowa i jasny korytarz zajmują część środkową budynku. Po zachodniej jej stronie górna część sali rektyfikacyjnej. Mieszkanie jasne, przestronne, wysokie pokoje, ogrzewanie kałoryferami. Podłogi drewniane. W poł-zachodnim narożniku korytarza przejście do pomieszczeń strychowych, gdzie oprócz ziarna znajduje się góra deflegmatora.

Wyposażenie - stare kadzie, zachowane, nowe kolumny rektyfikacyjne.

Instalacja elektryczna, wodno-kanalizacyjna, ogrzewanie co. Rynny.

Wkładkę założył: Dorota Matyaszczyk, 29.11.1986 r.

(imię, nazwisko, data)

Miejsce przechowywania negatywów: .....



1. Miejscowość G R Y Ż Y N A	2. Obiekt (nazwa jak w karcie) GORZELNIA	3. Zawartość wkładki nazwa obiektu lub materiału uzupełniającego) Opis
---------------------------------	---	---

KARTOFLARZ - budynek znajduje się po południowej stronie zasadniczego korpusu gorzelni do którego ściany przylega.

Murowany z cegły, na ceglanej podmurówce. Strop drewniany. Dach kryty papą. Posadzka cementowa. Otwory drzwiowe i okienne zamknięte łukiem odcinkowym. Wrota dwuskrzydłowe, drewniane, deskowe lub klepkowe. Otwory okienne zamknięte drewnianymi okiennicami.

Kartoflarz wzniesiony jest na planie prostokąta o wymiarach 12,85 x 5,35 m.

Budynek parterowy, kryty dachem pulpitowym. Komin w jego poł-wschodnim narożniku.

Elewacja południowa - 5-osiowa - trzy otwory drzwiowe i dwa okienne.

Elewacja wschodnia - na osi symetrii umieszczono drzwi. Na narożniku umieszczono odbijacz kamienny.

Kubatura wynosi: ok. 206 m<sup>3</sup>

Powierzchnia użytkowa wynosi: ok. 67 m<sup>2</sup>

PŁATKARNIA /OB. HYDROFORNIA/ - 1901 r. - znajduje się po południowej stronie gorzelni, do której ściany przy podstawie litery "L" przylega.

Budynek murowany z cegły, na ceglanej podmurówce, watek kowadełkowy. Strop drewniany z podsufitką. Podłoga na parterze ceglana, obecnie cementowa, na piętrze - drewniana. Schody ceglane, tynkowane, jednobiegowe. Otwory okienne zamknięte łukiem odcinkowym, drzwiowy obecnie prostopadłokątny. Drzwi dwuskrzydłowe, drewniane, płycinowe. Okna na parterze pojedyncze, 12-polowe, od wschodu zmniejszone. Na piętrze w szczycie okno dwuskrzydłowe z półkolistym zamknięciem promienistym. Dach kryty papą.

Budynek wzniesiony na planie prostokąta o wymiarach 7,20 x 7,70 m. Jedna przestrzeń w środku.

Płatkarnia jest dwukondygnacyjna, kryta płaskim dachem o niewielkim nachyleniu. Poziomy kondygnacji gorzelni i płatkarni nie pokrywają się. Różnicę poziomów wyrównuje się za pomocą schodów.

Elewacja południowa - na parterze 2-osiowa. Drzwi przebudowane - powiększony otwór i zmienione nadproże. Okno zamknięte niewielkim łukiem odcinkowym z ceglany gzymsem podokiennym. Archiwolta zamknięta wąskim paskiem z cegły w ciemniejszym kolorze. Okno na I kondygnacji - umieszczone na osi symetrii budynku, zamknięte półkole.

Elewacja wschodnia - na parterze 3 osiowa, otwory okienne pomniejszone, od północy wnęk w której umieszczony

Wkładkę założył: Dorota Matyaszczyk, 29.11.1986 r.

(imię, nazwisko, data)

Miejsce przechowywania negatywów: .....

PZGK 6 - 68209/86 - 5000 zlec. 3419/Wyd. Akcyd. P-6

Wzór ODZ 1978 r.



1. Miejscowość G R Y Ż Y N A	2. Obiekt (nazwa jak w karcie) GORZELNIA	3. Zawartość wkładki nazwa obiektu lub materiału uzupełniającego) Opis
---------------------------------	---	---

zbiornik. Na II kondygnacji dwa otwory okienne umieszczone w części środkowej ściany.  
Elewacja zachodnia - gładka ściana bez podziałów, na parterze przylega budynek kotłowni.

Wnętrze - na parterze obecnie urządzono hydrofornię i znajduje się tam silnik i hydrofory, na piętrze jest pomieszczenie użytkowane przez gorzelnię, do którego prowadzą schody metalowe umieszczone w aparatowni. Jest w nim wydzielone ściankami działowymi pomieszczenie wewnętrzne, posiadające oświetlenie przez oszklone drzwi i okno.

Kubatura - ok. 420 m<sup>3</sup>

Powierzchnia użytkowa : ok. 100 m<sup>2</sup>

KOTŁOWNIA - budynek kotłowni przylega do budynku gorzelni i budynku płatkarni od zachodu. Od północy łączy się z magazynem spirytusu.

Budynek murowany z cegły o wążku kowadełkowym, na ceglanej podmurówce. Strop drewniany. Dach kryty papą. Posadzka ceglana. Drzwi metalowe, jednoskrzydłowe. Okna zamknięte łukiem, pojedyncze, 12-polowe, w metalowych ramach, część środkowa otwiera się do środka. Okna od południa większe, zamknięte drewnianą okiennicą. Na dachu przegroda ognioodporna. Dwa drewniane wywietrzniki w części środkowej. Schody metalowe z poręczą, 1-biegowe.

Budynek wzniesiony na planie prostokąta ze ściętym od poł-zachodu narożnikiem, o wymiarach 5,50 x 20 m. Wnętrze podzielone ma dwie części - w północnej, większej znajduje się kocioł parowy, w południowej - pomieszczenie dla palaczy.

Budynek jednokondygnacyjny, kryty dachem pulpitowym.

Elewacja zachodnia - 6 osiowa - jeden otwór, gdzie drzwi zdwojony, gdyż nad nim umieszczono okno. Otwory okienne umieszczone na nierównym poziomie, różnią się między sobą wielkością, ale wykończenie ich ceglanymi archiwoltami z ciemniejszym wystającym łukiem z cegły jest identyczne. Elewacja południowa - ścięty narożnik z dekoracyjnie ułożonymi cegłami o różnorodnych barwach, posiada na osi symetrii jeden otwór okienny.

Wnętrze - zawiera ogromny kocioł parowy, obok którego od zachodu metalowe ażurowe schody prowadzące na kocioł, a po nim wchodzi się do pomieszczenia aparatowni w budynku zasadniczym gorzelni. Przejście wyłożone cegłą.

Wyposażenie - kocioł parowy Firmy Rudzinitz-Piela hutte 10 Atm-8 Atm.

Wkładkę założył: Dorota Matyaszczyk, 29.11.1986 r.  
(imię, nazwisko, data)

Miejsce przechowywania negatywów: .....  
PZGK 6 - 68209/86 - 5000 zlec. 3419/Wyd. Akcyd. P-6



# WKŁADKA DO KARTY EWIDENCYJNEJ ZABYTKÓW ARCHITEKTURY I BUDOWNICTWA

Załącznik Nr 5

1. Miejscowość G R Y Ż Y N A	2. Obiekt (nazwa jak w karcie) GORZELNIA	3. Zawartość wkładki nazwa obiektu lub materiału uzupełniającego) Opis, zdjęcia
---------------------------------	---	--

Budynek posiada instalacje elektryczną, wodno-kanalizacyjną. Rynny.

MAGAZYN SPIRYTUSU - przylega do budynku gorzelni od zachodu i północy. Od południa przylega do budynku kotłowni. Przed nim od północy wznosi się rampa, zasłaniająca go prawie zupełnie.

Budynek murowany z cegły, częściowo tynkowany., na ceglanej podmurówce. Stropy drewniane. Dach kryty papą. Posadzka ceglana. Okna-nowe, przemysłowe, pojedyncze., od zachodu pierwotne, z których jedno zamurowane. Wrota dwuskrzydłowe, rozsuwane, na rolkach, drewniane, płycinowe.

Magazyn wzniesiony jest na planie litery L o wymiarach 5x15 m od północy i 5,50 x 13 m.

Budynek parterowy, kryty dachem pulpitowym, wspólnym z kotłownią. Na narożniku północno-zachodnim kwadratowy pomost betonowy kryty dachem od części północnej, który osobno.

Elewacja północna-3 osiowa z pomostem na narożniku od zachodu. Okna nowe, przemysłowe. Sciana tynkowana.

Elewacja zachodnia-2 otwory okienne, z tego południowy zamurowany- zamknięte archiwoltą ceglana dostosowaną do dekoracji budynku gorzelni i kotłowni.

Elewacja od wschodu- umieszczona tuż przy schodach prowadzących do gorzelni posiada otwór wejściowy na osi symetrii.

Budynek posiada instalacje elektryczną.

Kubatura: ok. 558 m<sup>3</sup> Powierzchnia użytkowa: ok. 140 m<sup>2</sup>

Wkładkę założył: Dorota Matyaszczyk, 29.11.1986 r.  
(Imię, nazwisko, data)

Miejsce przechowywania negatywów: .....



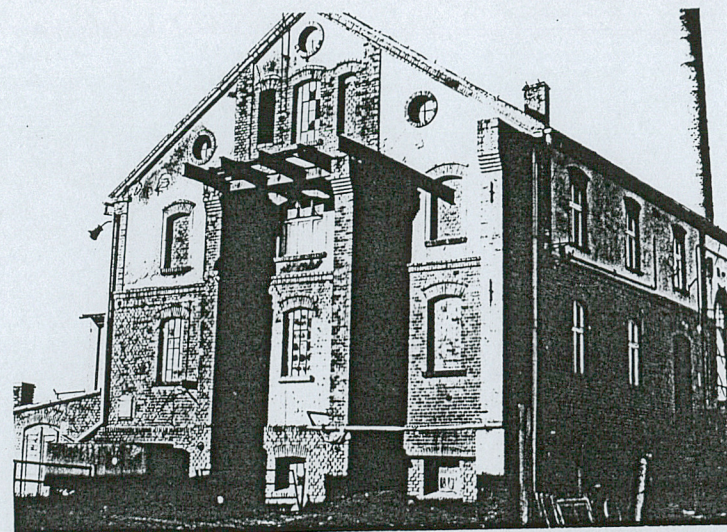
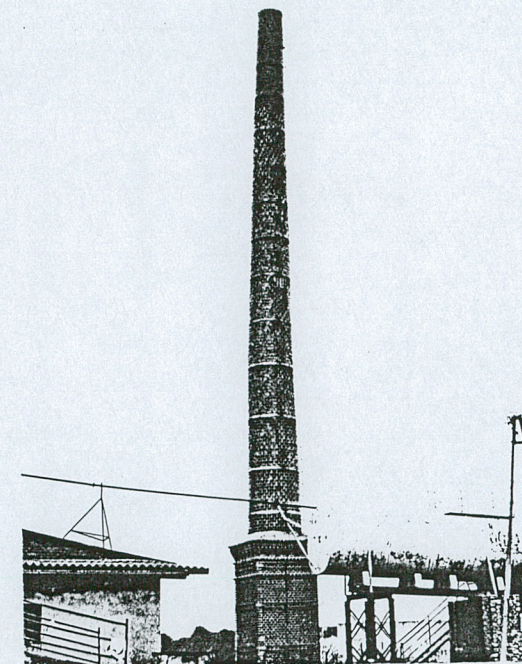
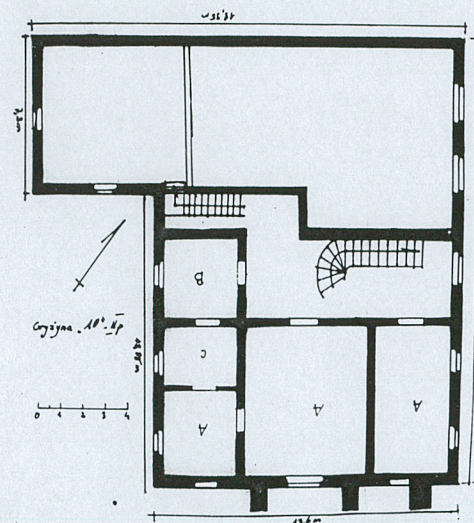
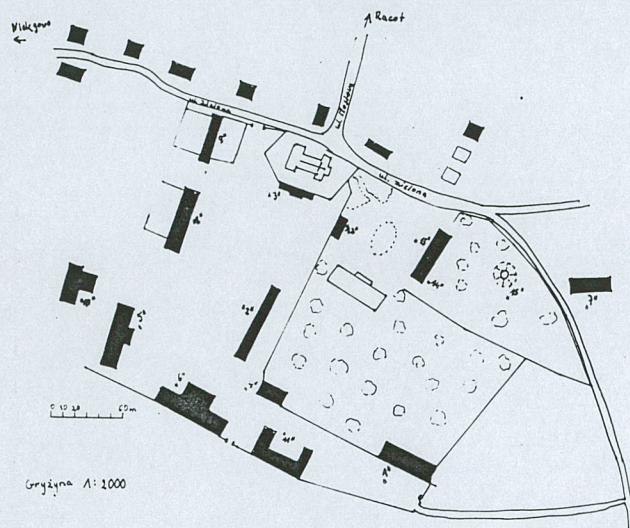
# WKŁADKA DO KARTY EWIDENCYJNEJ ZABYTKÓW ARCHITEKTURY I BUDOWNICTWA

Załącznik Nr 6

1. Miejscowość  
G R Y Ż Y N A

2. Obiekt (nazwa jak w karcie)  
GORZELNIA

3. Zawartość wkładki nazwa obiektu lub materiału uzupełniającego)  
Zdjęcia



Wkładkę założył: Dorota Matyaszczyk, 29.11.1986 r.  
(imię, nazwisko, data)

Miejsce przechowywania negatywów: .....  
PZGK 6 - 68209/86 - 5000 zlec. 3419/Wyd. Akcyd. P-ń

Wzor ODZ 1978 r.



# WKŁADKA DO KARTY EWIDENCYJNEJ ZABYTKÓW ARCHITEKTURY I BUDOWNICTWA

Załącznik Nr 7

1. Miejscowość

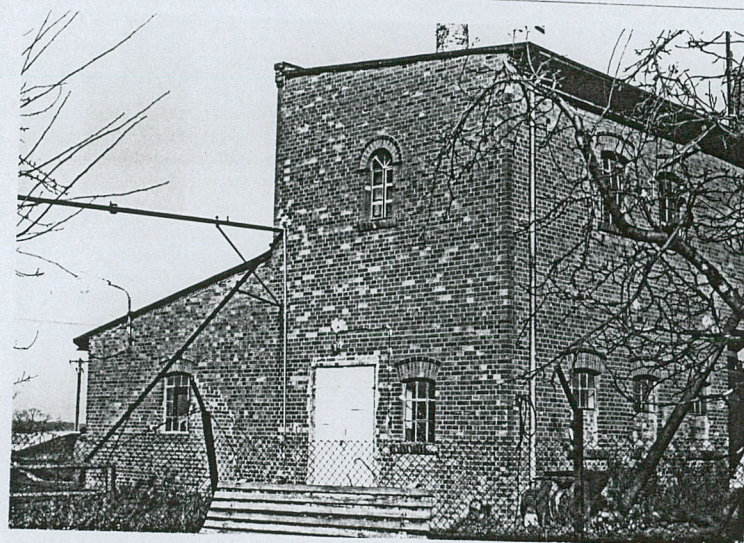
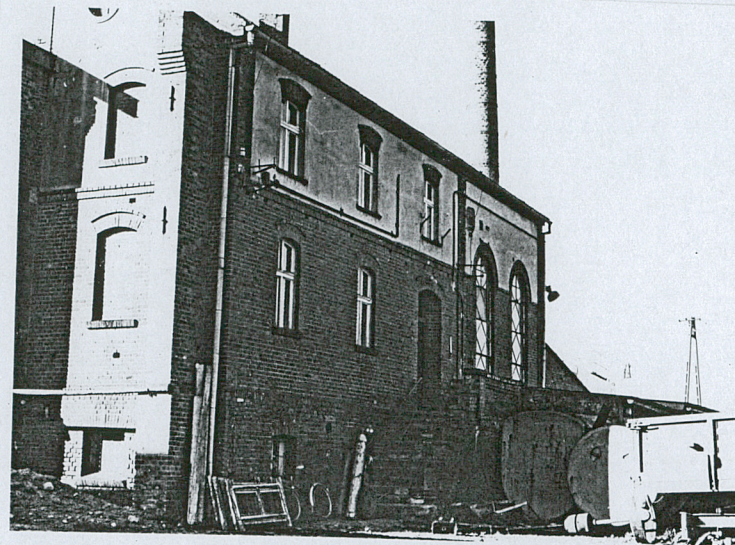
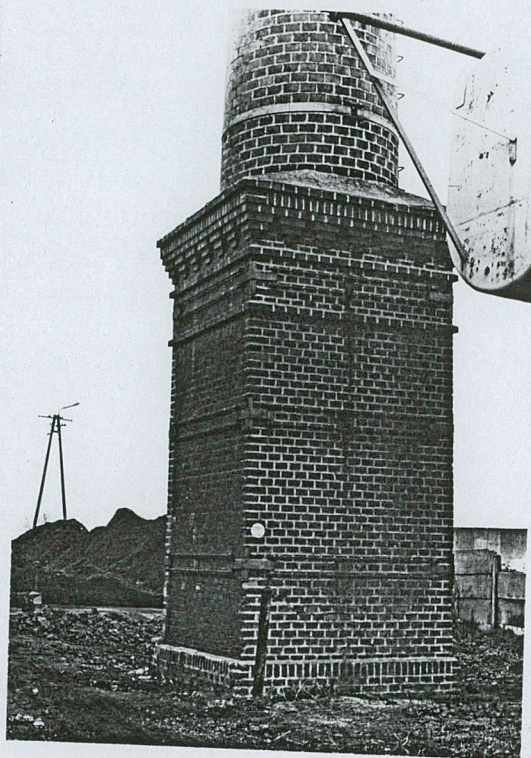
G R Y Ż Y N A

2. Obiekt (nazwa jak w karcie)

GORZELNIA "10"

3. Zawartość wkładki nazwa obiektu lub materiału uzupełniającego)

Zdjęcia



Wkładkę założył: D. Matyaszczyk 11.1988  
(imię, nazwisko, data)

Miejsce przechowywania negatywów: .....  
PZGK 6 - 68209/86 - 5000 zlec. 3419/Wyd. Akcyd. P-ń



# WKŁADKA DO KARTY EWIDENCYJNEJ ZABYTKÓW ARCHITEKTURY I BUDOWNICTWA

Załącznik Nr 8

1. Miejscowość

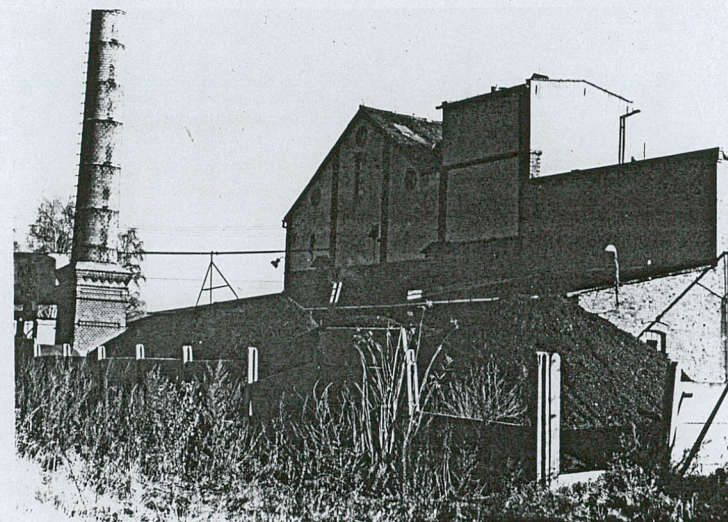
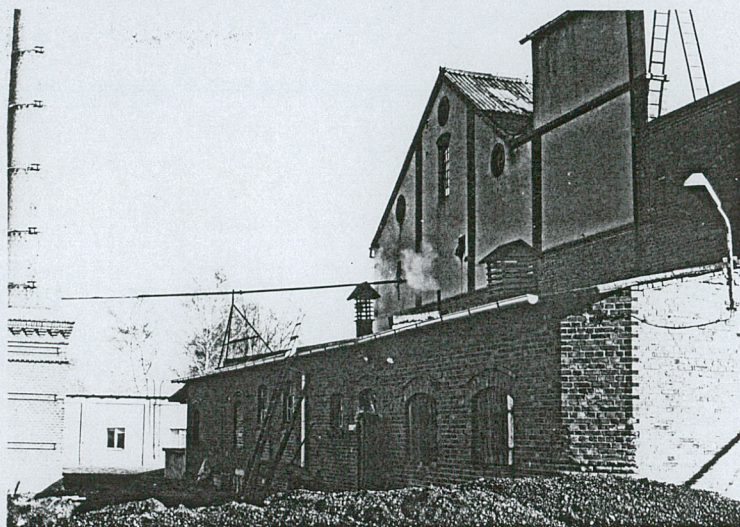
G R Y Ż Y N A

2. Obiekt (nazwa jak w karcie)

GORZELNIA "10"

3. Zawartość wkładki nazwa obiektu lub materiału uzupełniającego)

Zdjęcia



Wkładkę założył: D. Matyaszczyk 11.1986 r.

(imię, nazwisko, data)

Miejsce przechowywania negatywów:

PZGK 6 - 68209/86 - 5000 zlec. 3419/Wyd. Akcyd. P-4

Wzór ODZ 1978 r.