

**OŚRODEK DOKUMENTACJI  
ZABYTKÓW W WARSZAWIE**  
KARTA EWIDENCYJNA ZABYTKÓW  
ARCHITEKTURY I BUDOWNICTWA

A B C D E F G H I J K L M N O P R S T U V W X Y Z

Nr <sup>4646</sup> WIELKOPOLSKIE

1. Obiekt

*szkoła elementarna braci Cieskich*  
GIMNAZJUM KALWIŃSKIE, PÓŹNIEJ ARCHIWUM PAŃSTWOWE,  
UL. BOLESŁAWA CHROBREGO 32

2. Czas powstania

ok. 1712 r.  
przebud. 1887  
rozbud. 1914 r.

3. Miejscowość

LESZNO

4. Adres 64-100 Leszno  
ul. Bolesława Chrobrego 32

nr hipoteczny

5. Przynależność administracyjna

województwo wielkopolskie

powiat Leszno

gmina Leszno

6. Poprzednie nazwy miejscowości

Lissa

7. Przynależność administracyjna  
przed 01.01.1999

województwo leszczyńskie

8. Właściciel i jego adres

Gmina Leszno

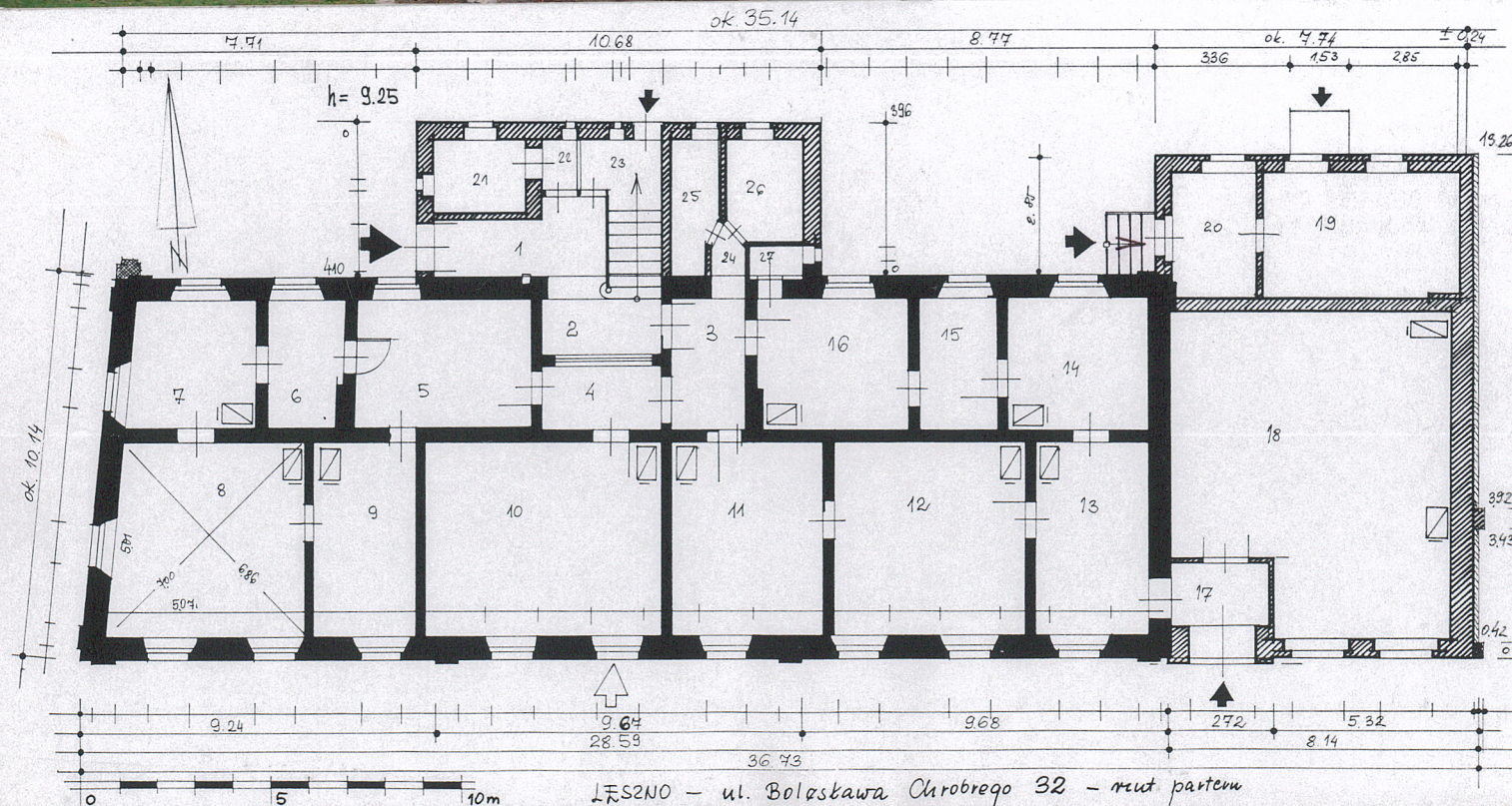
9. Użytkownik i jego adres

Miejski Zakład Budynków Komunalnych  
ul. Dekana 10, 64-100 Leszno

10. Rejestr zabytków

z dnia  
02.05.1969

*579/A*  
*638/wup/A*





SZKOŁA ELEMENTARNA BRACI CZESKICH w Lesznie założona została w 1555 r. przez Rafała IV Leszczyńskiego, starostę radziejowskiego. Była to szkoła wyższa dla chłopców. Szkoła ta istniała w innym miejscu. W 1624 roku staraniem Rafała V Leszczyńskiego została podniesiona do stopnia Ginnasium Academicum. Budynek tego gimnazjum spalił się w 1707 r.

Nowy gmach gimnazjum wybudowano zapewne ok. 1712 r. (lub w krótkim czasie po 1712 r.). W 1712 roku powstał projekt gimnazjum luteranckiego w Lesznie. Na podstawie cech formalnych fasady widocznej na tym projekcie Eugeniusz Linette dowiódł, że projekt powstał w kręgu architekta budowniczego Jana Catenazziego.

Nowy gmach dawnego gimnazjum wzniesiono obok kościoła braci czeskich przy dawnej ulicy Kupieckiej (Kaufmanns Strasse) później zwanej ul. Komeniusza, ob. Chrobrego. Gimnazjum to, zawsze było związane z gminą kalwińską, dopiero w 1819 roku szkoła ta przeszła pod opiekę rządu pruskiego (w innym miejscu tego samego opracowania B. Świderski podał, że od 1 maja 1821 r. gimnazjum to "przeszło na etat zaborczego rządu pruskiego" (por. s.129,245). Do 1845 roku budynek pełnił swoją właściwą funkcję. Później gimnazjum to przeniesiono do gmachu zankowego (do pałacu Sułkowskich) i stamtąd w 1882 r. do nowo wybudowanego wówczas budynku szkolnego obok zanku tzn. przy Pl. Kościuszki.

Po 1845 roku budynek dawnego gimnazjum, w dalszym ciągu był własnością gminy ewangelickiej i jego wnętrza użytkowane były na cele mieszkalne.

Budynek piętrowy, nakryty dachem czterospadowym, o dziewięcioosiowej fasadzie, rozczłonowanej pilastrami w wielkim porządku na 3 trójosiowe przeszła, z których w środkowym ozdobny, wysoki portal ze zwieńczeniem, po bokach flankowany dwójgciem drzwiami wejściowymi - barokowy - przetrwał aż do 1887 r. Wówczas to przebudowany został na dom mieszkalny wg projektu E. Steina.

### 1. SYTUACJA.

Leszno, to miasto w południowej części Wielkopolski, przy głównym trakcie komunikacyjnym Wrocław-Poznań. Miasto o historycznym (nowożytnym) układzie przestrzennym z czworokątnym rynkiem w środku, otoczonym czworokątnymi kwartałami zabudowy. Wkrótce po przeniesieniu na prawo magdeburskie (1547 r.) miasto otoczone zostało wałami obronnymi. W związku z napływem innowierców w l. 1628-56 nastąpił rozkwit gospodarczy i w związku z tym również znaczny rozwój terytorialny miasta, które wraz z tymi nowymi terenami otoczono nowymi fortyfikacjami ziemno-bastionowymi. W związku z rozwojem terytorialnym miasta stare wały obronne we wschodniej części miasta zostały zniwelowane i na ich miejscu powstała szeroka ulica nazwana Kupiecką, ob. ul. Bolesława Chrobrego, przebiegająca wzdłuż linii pn.-pd. oddalona niecałe 100 m na wschód od Rynku. Kościół braci czeskich (reformowany) usytuowano w południowej części bloku urbanistycznego przylegającego od wschodu do południowej części obecnej ul. Chrobrego, czyli na południowy wschód od Rynku. Gimnazjum kalwińskie, stoi w bezpośrednim sąsiedztwie kościoła reformowanego, swoją południową elewacją dłuższą (główną) przylegało do (dawnego cmentarza przykościelnego-?) placu przed główną fasadą kościoła. Gimnazjum ustawione szczytem do ul. Bolesława Chrobrego, ob. fasadę południową pozbawiono wejścia, które umieszczono w bocznej zachodniej ścianie nowszej przybudówki przyległej na osi do elewacji dłuższej północnej (dawniej tylnej).

### 2. MATERIAŁ.

Ściany - murowane, zapewne z cegły ceramicznej, czerwonej, pełnej, wewnątrz i zewnątrz otynkowane.

Stropy - sklepienia. W zasadniczej bryle budynku stropy zapewne na belkach drewnianych, z podsufitkami od dołu, zapewne z polepami glinianymi od góry.

Nad piwnicą w północnej części przybudówki wschodniej - sklepienia ceglano-odcinkowe na dźwigarach stalowych (6 szt. dźwigarów tj. 7 przęseł). Stropy w przybudówce północnej i wschodniej - mogą być drewniane, ale mogą być również na dźwigarach stalowych płaskie tzw. stropy Kleina. Wieżba dachowa - z drewna ciosanego i tartego (stolce z ciosanego półdrzewa); konstrukcja typu stolcowego, dwukondygnacyjna, tzn. o dwóch poziomach jętek. Jętki dolnego poziomu - długie, oparte na dwurzędowej ramie niby stolcowej, którą raczej należałoby ją nazwać ramą ryglową, a jętki górnej kondygnacji - bardzo krótkie, podparte jednorzędową ramą stolcową. W konstrukcji tej łącznie 22 więzary, z których: 1,3,8,12,16,20,22 są więzarami pełnymi; tzn. 7 więzarów pełnych (każdy złożony z pary stolców, jętki, belki rozporowej i dwóch ukośnych zastrzałów usztywniających stolce z belką rozporową i jętką) dzieli wieżbę dachową na 6 przęseł, w obu skrajnych przęsłach po jednym więzarze niepełnym, a w przęsłach środkowych, w jednym 4 więzary niepełne, a w pozostałych po 3 więzary niepełne; w każde wewnętrzne przęsło więzby w ramę stolcowo-ryglową wstawiony jest dodatkowy stolec (fot.40). Stolce ustawione są



14. Kubatura  3160 m <sup>3</sup>	15. Powierzchnia użytkowa pow. zabud. 440,8 m <sup>2</sup> piwnica 221, parter 332,4, piętro 254,5 609,3 m <sup>2</sup>	16. Przeznaczenie pierwotne szkoła (z pomieszczeniami mieszkalnymi - rodzaj akademika) dom mieszkalny, Archiwum Państwowe	17. Użytkowanie obecne  nie jest użytkowany
18. Prace budowlane i konserwatorskie, ich przebieg i dokumentacja (po 1945 r.) 1992 - naprawa tynków zewnętrznych polegająca na odbiciu starych i położeniu nowych tynków, od poziomu terenu do okien parteru oraz uzupełnieniu tynków w różnych miejscach elewacji - zezwolenie nr 21/92 z dn. 8.09.1992 r. 1995 - osuszenie zawilgoconych murów budynku w systemie AQUANT - zezwolenie nr 32/95 z dn.10.08.1995 1997 - remont kapitalny połaci dachowych (północnej) - zezwolenie nr 55/97 z dn. 18.07.1997 (wykonawca: Zakład Ogólnobudowlany - Anna Perzyńska, 58-410 Marciszów, ul. Słoneczna 8). 1998 - remont kapitalny trzech połaci dachowych (pd. i dwóch szczytowych) o pokryciu z karpiówki - zezwolenie nr 44/98 z dn. 15.06.1998 (wykonawca: Usługi Ogólnobudowlane - Wojciech Masztalerz, Leszno, Rejtana 32) 1998 - osuszenie murów zewnętrznych ścian północnej i wschodniej tj. wykonanie izolacji poziomej - iniekcji - zezwolenie nr 89/98 z dn. 15.X.1998 (Wykonawca: Firma Termochron - Jerzy Iwaniec Leszno) 1999 - remont kapitalny elewacji - zdjęcie profili ciągniętych fragmentów gzymsów i opasek, skucie starych tynków, założenie nowych tynków tak samo zatartych na gładko i z odtworzeniem istniejących detali - zezwolenie nr 31/99 z dn 26.V.1999 (tynki renowacyjne i farby mineralne REMMERS; wyk.: Budownictwo Ogólne Marek Wański, Leszno). 1999 - docieplenie wschodniej elewacji szczytowej - zezwolenie nr 49/99 z dn. 17.IX.1999 (wyk.: j.w.), ----- 2002/2003 - nowy administrator MZBK -Leszno - bez zezwolenia, bez zawiadomienia konserwatora zabytków usunął wszystkie piece kaflowe.		19. Stan zachowania (fundamenty, ściany zewnętrzne, ściany wewnętrzne, sklepienia, stropy, konstrukcje dachowe, pokrycie dachu, wyposażenie i instalacje)  Do 2002 r. - obiekt był w pełni użytkowany i był wzorowo utrzymywany. Stan zachowania ścian - ogólnie dobry, jedynie ściany przyziemia w środkowej i zachodniej części korpusu wykazują we wnętrzach zawilgocenie. Na elewacjach założone są tynki renowacyjne firmy Remmers i farby tej samej firmy. Na kapitelach pilastrów nie założono kolców przeciw ptakom i z tego powodu elewacje są zanieczyszczone ptasimi odchodami. W dolnej części również napisy współczesne. Stan zachowania stropów i więźby dachowej ogólnie dobry. Pokrycie dachowe - nad korpusem głównym szczelne, z drobnym wyjątkiem - zaciek widać nad klatką schodową tam, gdzie łączy się dach płaski wysokiej części środkowej z stromym dachem północnej połaci dachowej. Wschodnia ślepa elewacja przybudówki wschodniej podczas ostatniego remontu została docieplona.	
20. Najpilniejsze postulaty konserwatorskie Zachować: bryłę piętrową z stromym dachem czterospadowym, oryginalną więźbę dachową (ok. 1712 r.), pokrycie z dachówki karpiówki, oryginalną stolarkę okienną z 4 ćw. XIX w. - okna z pilastrami na listwach przyrmykowych, o kapitelach odlewanych w metalu, na klatce schodowej okna krosnowe, wszystkie z oryginalnymi okuciami, schody wewnętrzne - drewniane, z tralkową balustradą, stolarkę drzwiową ramowo-płycinową wszystkich drzwi wewnętrznych i zewnętrznych oraz drzwi deskowo-szpun-gowe, przeszkloną ścianę z dwójgim jednakowych drzwi dwuskrzydłowych z klatki schodowej do pomieszczeń na piętrze. Piece kaflowe z dekoracyjnymi drzwiczkami dochówek.			



21. Akta archiwalne i źródła ikonograficzne (rodzaj, numer i miejsce przechowywania)

1. Karta ewidencyjna zabytków architektury "zielona" z 195 r.
2. Ewa Kręglewska-Foksowicz, Zabudowa ulicy Chrobrego w Lesznie - studium historyczno-konserwatorskie, Poznań 1986-88, s. 9
3. Antoni Kąsinowski, Badania architektoniczne wnętrza budynku dawnego gimnazjum położonego w Lesznie ul. Chrobrego 32, Leszno-Poznań 07.2003 r.

22. Bibliografia

1. Bronisław Świdorski, Ilustrowany opis Leszna i ziemi leszczyńskiej, Leszno 1928, s. 129, 245,
2. Eugeniusz Linette, Jan Catenazzi - architekt i jego dzieło w Wielkopolsce, Warszawa-Poznań 1973, s.120-121, 203 il.87b,
3. Katalog Zabytków Sztuki w Polsce, red. nacz.: Jerzy Zygmunt Łoziński i Barbara Wolff-Łozińska, t.V. województwo poznańskie pod red. Teresy Ruszczyńskiej i Anieli Sławskiej, z.10 powiat leszczyński, oprac.: Romana i Tomasz Juraszowie oraz Teresa Ruszczyńska i Aniela Sławska, Warszawa 1975, s.

23. Uwagi różne

24. Opracowanie karty ewidencyjnej

tekst ..... Urszula Bauman, 2003 r.  
imię, nazwisko, data, podpis

plany, rysunki ..... Urszula Bauman, 2003 r.  
imię, nazwisko, data, podpis

zdjęcia fotogr. .... Urszula Bauman, 2003 r.  
imię, nazwisko, data, podpis

miejsce przechowywania negatywów ..... WOSÓZ Delegatura w Lesznie

**KARTA PO WYPEŁNIENIU PODLEGA OCHRONIE NA PODSTAWIE PRZEPISÓW PRAWA AUTORSKIEGO**

25. Adnotacje o inspekcjach, informacje o zmianach (daty, imiona i nazwiska wypełniających)

26. Załączniki

Wkładki nr: 1,2,3,4,5,6,7,8,9,10,11,12.



1. Miejscowość ..... L E S Z N O .....	5. Obiekt (nazwa jak w karcie)	6. Zawartość wkładki (nazwa materiału uzupełniającego)
2. Gmina ..... Leszno .....	GIMNAZJUM KALWIŃSKIE,	c.d. opisu
3. Powiat ..... Leszno .....	PÓŹNIEJ ARCHIWUM PAŃSTWOWE,	
4. Województwo ..... wielkopolskie .....	UL. BOLESŁAWA CHROBREGO 32	

Stolce ustawione są na podwalinie i górą spięte belką oczepową. Konstrukcja ma usztywnienie podłużne złożone z dodatkowego poziomu rygla ok. 80 cm poniżej poziomu belek oczepowych, podpierających jętki i z wysokich ukośnych, długich zastrzałów - pojedynczych lub par zastrzałów skrzyżowanych na kształt krzyży św. Andrzeja - wszystko w układzie jak zaznaczono na schemacie więźby.

Pokrycie dachu - korpus główny - dachówka ceramiczna czerwona karpiówka, ułożona w koronkę. Nad wszystkimi przybudówkami: wschodnią i północnymi - stropodachy o pokryciu z papy.

Schody - wewnętrzne, dwubiegowe, powrotne, drewniane, policzkowe; pierwszy stopień (górnego) biegu - zabiegowy, stopnie - o jednej krawędzi dłuższej z profilem piętki i pełne podstopnice - razem z jednej strony są wpuszczone w przyścienną belkę policzkową, a z drugiej strony nałożone są na schodkowe wycięcia w belce policzkowej. Balustrada schodów - drewniana, ażurowa, złożona z cienkich tralek toczonych, dołem osadzonych bezpośrednio w stopniach, a od góry na tralki nałożona jest drewniana, profilowana poręcz (pochwył) na obu końcach z ślimacznicowymi zawinięciami. Takie balustrady przy każdym biegu przymocowane są do bocznych ścian wysokich słupków - grubych, toczonych, zwieńczonych szyszkami. Schody z piwnicy na podwórze w małej przybudówce - murowane z cegły.

Posadzki, podłogi. W korytarzu na parterze - posadzka z płytek ceramicznych kwadratowych, beżowych i czerwonych; w pozostałych pomieszczeniach - posadzki betonowe, przykryte płytami i wykładzinami zmywalnymi; w dawnej pralni /19/ i przedsionku /20/ - posadzki betonowe. W piwnicy - posadzka ceglana. Na piętrze podłogi drewniane deskowe malowane olejno; w części również przykryte wykładzinami. W sanitariatach - płytki.

Otwory okienne - w elewacjach - o wykrojach prostokątów stojących, w różnych wielkościach, wszystkie wypełnione oknami drewnianymi. <sup>1</sup>/<sub>\*</sub> Wysokie otwory we wszystkich elewacjach korpusu głównego - od wnętrza w wysokich wnękach o sklepionych odcinkowo nadprożach i z rozglifionymi węgarami dołem schodzącymi aż do poziomu podłóg - wszystkie wypełnione oknami podwójnymi konstrukcji skrzynkowej; okna dwupoziomowe, dwudzielne, czterokwaterowe, czteroskrzydłowe, z profilowanym ślęmieniem, cztery skrzydła rozwierane z dekoracyjnymi listwami przymykowymi ozdobionymi pilastrami, o drewnianych kanelowanych trzonach z bazami na cokołach i z cynowymi odlewanyimi kapitelami korynckimi; skrzydła zamykane na kryte zasuwnice, wszystkie zawieszone na zawiasach francuskich. Otwory okienne parteru dodatkowo zabezpieczone prostymi kratami stalowymi, wewnętrznymi (fot.17) i okiennicami (fot.25,25a); skrzydła okien na piętrze zamykane na zakrętki dźwigniowe (w kształcie podobnym do litery "S").

<sup>2</sup>/<sub>\*</sub> Wysokie otwory okienne klatki schodowej - od strony wnętrza w płytkich odcinkowo sklepionych wnękach dołem ograniczonych drewnianym parapetem - wszystkie wypełnione oknami pojedynczymi, konstrukcji krosnowej; oba okna dwupoziomowe, dwudzielne, czterokwaterowe, czteroskrzydłowe, o skrzydłach rozwieranych, ale różne; okno przy spoczniku pomiędzy parterem i piętrem - z przechodzącym słupkiem profilowanym i z ślęmieniem na <sup>3</sup>/<sub>5</sub> wysokości, profilowanym, dobijającym; skrzydła z przeszkleniem ujętym w szczebliny krzyżowe, wyposażone w gałki na środkowych ramiakach, zawieszone na zawiasach kątowych, polskich na hakach, zamykane na dwie zakrętki dźwigniowe (w kształcie podobnym do litery "C"). <sup>\*</sup>/<sub>\*</sub> W jeszcze wyższym otworze okiennym podestu pomiędzy

Wkładkę założył

Urszula Bauman, 2003 r.

(imię, nazwisko, data)

WOS0Z Leszno

Miejsce przechowywania negatywów



pomiędzy piętrzem i poddaszem - okno ze ślemieniem na  $\frac{3}{4}$  wysokości, przechodzącym, w dolnych skrzydłach po dwie pojedyncze szczebliny poziome dzielące przeszklenie na jednakowej wielkości szyby prawie kwadratowe. Podobne okna krosnowe o identycznym podziale w północnej ścianie przybudówki wschodniej (do pralni), tylko, że okna od zewnątrz zabezpieczone nowszymi żaluzjami z metalowymi skrzynkami montowanymi do nadproży (fot.3a).  
3/\* Okna prostokątne znacznie niższe w bocznych częściach przybudówki północnej - skrzynkowe, jednopoziomowe, dwudzielne, dwukwaterowe, dwuskrzydłowe, z pojedynczą szczebliną poziomą w połowie wysokości każdego skrzydła.  
4/\* Otwory w południowej ścianie przybudówki wschodniej - duże, szerokie, wysokie z odcinkowo sklepionymi nadprożami, od strony wnętrza w tego samego kształtu wnękach dołem schodzących aż do poziomu podłogi, wypełnione dopasowanymi do wykroju - oknami podwójnymi, konstrukcji skrzynkowej, z grubym, profilowanym ślemieniem przechodzącym, i z półwałkiem na listwach przymykowych, okna dwupoziomowe, dwudzielne, czterokwaterowe, czteroskrzydłowe, o skrzydłach rozwieranych; te otwory okienne od zewnątrz zabezpieczone prostymi kratami stalowymi, stałymi. 5/\* W połaciach dachowych - otwory okienne tzw. powiekowe, w tak charakterystyczny kształt wstawiona jest drewniana płyta z wyciętym znacznie mniejszym otworem o wykroju owalu leżącego, w którym to otworze na stałe osadzona tego kształtu szyba.

Otwory drzwiowe - wszystkie o wykroju prostokątów stojących, zewnętrzny otwór drzwiowy do przybudówki wschodniej - o sklepionym odcinkowo nadprożu. Wszystkie wypełnione drzwiami drewnianymi. Drzwi zewnętrzne - ościeżnicowe, z profilowanym ślemieniem, z przeszklonym nadświetlem, w dolnej części o dwóch pozornie symetrycznych skrzydłach ramowo-płycinowych, zawieszonych na dwóch zawiasach francuskich z toczonymi końcówkami, środkowe płyciny o kształtach zbliżonych do kwadratów, dolne i górne wysokie, wszystkie grube, z obustronnie zaznaczonymi lustrami, wpuszczane w ramiaki i od zewnątrz obwiedzione szerokimi, grubymi listwami profilowanymi; szersze skrzydło z dwoma listwami przymykowymi - zewnętrzne listwy w kształcie pilastrów; \*1/ główne drzwi wejściowe z niskim nadświetlem, którego przeszklenie podzielone jedną pojedynczą szczebliną pionową; \*2/ drzwi zewnętrzne w południowej ścianie przybudówki wschodniej - z wysokim nadświetlem o łuku odcinkowym, i z przeszkleniem ujętym w szczebliny równoległe do ramiaków. Pozostałe drzwi zewnętrzne od północy do przybudówek - jednoskrzydłowe, ramowo-płycinowe. Drzwi wewnętrzne w większości ościeżnicowe, z profilowanymi opaskami wokół ościeżnic; na piętrze również drzwi w ścianie międzytraktowej - ze szpaletami; wszystkie wypełnione drzwiami ramowo-płycinowymi, zawieszonymi na zawiasach francuskich z toczonymi końcówkami; drzwi jednoskrzydłowe - podzielone ramiakiem pionowym i dwoma ramiakami poziomymi na 6 pól, z których tylko środkowe są wysokie, czyli układ płycin w drzwiach wewnętrznych jest odwrotny niż w drzwiach zewnętrznych; jedno drzwi bardzo wąskie, niskie, podzielone tylko dwoma ramiakami poziomymi (fot.35-36). Drzwi dwuskrzydłowe: na parterze z wnętrza /2/ do /3/ - pełne; \*\*/ drzwi z klatki schodowej do kondygnacji piętra - (komplet) dwoje identycznych symetrycznych drzwi dwuskrzydłowych - z wspólnym profilowanym ślemieniem, rozdzielonych dwoma szerokimi pilastrami górnym niższym rozdzielającym nadświetla i dolnym wysokim rozdzielającym właściwe drzwi; oba pilastry, ustawione na cokołach, wyżej z kanelowanymi trzonami i tokańskimi kapitełkami; nadświetla - o przeszkleniu ze szkła białego, ujętym w szczebliny krzyżowe, a skrzydła drzwiowe - symetryczne, podzielone jednym ramiakiem poziomym na dwa pola, dolne z płyciną pełną, a górne pole z przeszkleniem z białego szkła wzorzystego, podzielonym jedną pojedynczą szczebliną poziomą.



1. Miejscowość ..... L E S Z N O .....	5. Obiekt (nazwa jak w karcie)	6. Zawartość wkładki (nazwa materiału uzupełniającego)
2. Gmina ..... Leszno .....	GIMNAZJUM KALWIŃSKIE,	c.d. opisu + kserokopia fragmentu
3. Powiat ..... Leszno .....	PÓŹNIEJ ARCHIWUM PAŃSTWOWE	planu miasta Leszna z 1793 r.
4. Województwo ..... wielkopolskie .....	UL. BOLESŁAWA CHROBREGO 32	

## 3. RZUT.

Szerokofrontowy, złożony z korpusu głównego - na planie wydłużonego trapezu i z przybudówek prostokątnych, jednej północnej - przy osi (krótszej z dłuższych) ściany północnej korpusu, i drugiej wschodniej, od południa ustawionej w jednej linii zabudowy z korpusem, a od północy wysuniętej w głęboki ryzalit. Wewnątrz dwutraktowy układ pomieszczeń, trakt południowy - głębszy od północnego. Ogółem do budynku prowadzi pięcioro drzwi zewnętrznych wejściowych: 1/ główne do korpusu - w zachodniej ścianie przybudówki północnej, 2/ boczne do korpusu - od północy do przestrzeni pod schodami w przybudówce północnej; 3/ główne do przybudówki wschodniej - od południa, 4/ do pralni - od zachodu do północnej części wschodniej przybudówki; 5/ do piwnicy od północy do obudowy schodów przed pn. ścianą przybudówki wschodniej.

## 4. BRYŁA.

Złożona z kilku brył o różnej wysokości: korpus główny - piętrowy, z wysokim poddaszem strychowym, nakryty stromym dachem czterospadowym; przybudówka wschodnia - jednokondygnacyjna, nakryta płaskim stropodachem (dachem niskim pulpitowym ze spadkiem ku pn.) z trzech stron (od wsch. pd. i zach.) ujętym w wysokie attyki - murki ogniowe; przybudówka wschodnia - w części północnej podpiwniczona, od północy z bardzo niską małą obudową schodów nakrytą dachem pulpitowym; przybudówka północna z środkową częścią wyższą - trójkondygnacyjna, wcinająca się w dolną część połaci dachowej, nakrytą niskim dachem pulpitowym, po bokach ujęta w niższe dwukondygnacyjne aneksy boczne, jednakowej wysokości, z których każdy nakryty jest niskim dachem pulpitowym, z niskimi, pełnymi attykami od wschodu i zachodu.

## 5. ELEWACJE.

Otynkowane, opracowane architektonicznie. Każda inna. Elewacja główna (dłuższa południowa) - złożona z korpusu głównego (9 osi) i przybudówki wschodniej (3 osie) - łącznie dwunastoosiowa. Południowa elewacja korpusu głównego: dwukondygnacyjna, dziewięciosiowa, rozczłonowana czterema pilastrami w wielkim porządku (o kanelowanych trzonach i korynckich kapitelach) na trzy trójosiowe przeszła, podzielona poziomo pasami (o przekrojach prostokątnych): dolnym (na wysokości parapetów okien parteru) - obiegającym całą bryłę korpusu wraz z cokołami pilastrów, stając się ich zwieńczeniem; pasem środkowym - międzykondygnacyjnym, przerywanym przez trzony pilastrów i zwieńczona profilowanym gzymsem koronującym - obiegającym całą bryłę korpusu, a w obu skrajnych przeszłach fasady - pod gzymsem koronującym - szeroki pas gładkiego architravu, w którego dolną część wcinają się profilowane opaski nadproży otworów okiennych piętra. Otwory okienne - w profilowanych opaskach, z szerzej wysuniętymi profilowanymi parapetami, a nad każdym otworem okiennym parteru - niski, gładki nadokiennik i prosty poziomy fragment gzymsu nadokiennego. Południowa elewacja przybudówki wschodniej - jednokondygnacyjna, ale wysoka, zwieńczona zredukowanym belkowaniem, nad którym wysoka pełna attyka zwieńczona własnym gzymsem koronującym (na wysokości sięgającej prawie poziomu kapiteli pilastrów korpusu); w wysokiej kondygnacji przyziemia 3 osie otworów, o odcinkowych nadprożach na jednakowej wysokości, skrajna oś zachodnia - w płytkim pseudoryzalicie, głęboka wnęka zamknięta drzwiami wejściowymi. Elewacja zachodnia korpusu głównego -

Wkładkę założył:

Urszula Bauman, 2003 r. (imię, nazwisko, data)

WOSÓZ Leszno

Miejsce przechowywania negatywów .....



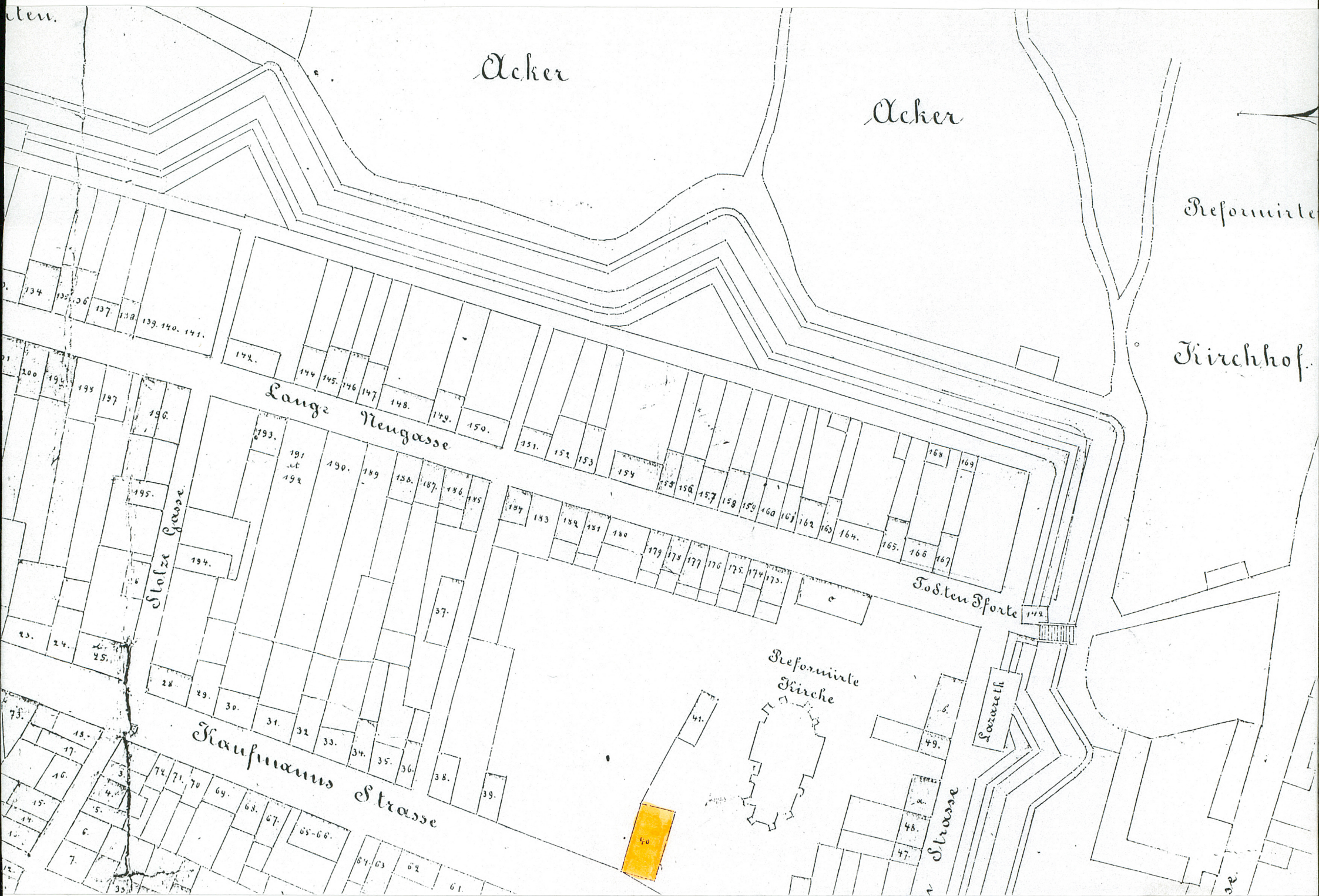
ten.

Acker

Acker

Reformirte

Kirchhof.



Reformirte  
Kirche

Paroch

se.



1. Miejscowość	L E S Z N O	5. Obiekt (nazwa jak w karcie)	6. Zawartość wkładki (nazwa materiału uzupełniającego)
2. Gmina	Leszno	GIMNAZJUM KALWIŃSKIE, PÓŹNIEJ ARCHIWUM PAŃSTWOWE, UL. BOLESŁAWA CHROBREGO 32	dokończenie opisu + kopia fragmentu planu zabudowy miasta z 1904 r.
3. Powiat	Leszno		
4. Województwo	wielkopolskie		

korpusu głównego - dwukondygnacyjny, ujęta w dwa pilastry w wielkim porządku przy narożnikach - dwuosiowa, członowana poziomymi pasami jak w elewacji pd. i podobnie zwieńczona strefą zredukowanego belkowania z architrawem o dolnej krawędzi poprzerywanej opaskami naproży okien piętra. Elewacja północna korpusu głównego - o narożnikach ujętych pseudopilastry (o gładkich trzonach i kapitelach z wygierowania gzymsu kronującego); pierwotnie była dziewięcioosiowa, obecnie trzy środkowe osie przysłonięte przez przybudówkę północną; trójosiowe przeszła skrajne elewacji zwieńczone gzymsem koronującym, podzielone dodatkowo pasem łączącym się z parapetami okien piętra, niżej pas międzykondygnacyjny i pas parapetowy okien parteru, okna bez opasek. Zachodnia ściana przybudówki północnej: gładka bez podziałów architektonicznych, zwieńczona cienkim gzymsem koronującym niby dwukondygnacyjny, z małym okienkiem do piętra, a niżej do parteru główne drzwi wejściowe i okno. Północna elewacja przybudówki północnej - środkowa część trójkondygnacyjny, wyższa jednoosiowa, wyższa, zwieńczona gzymsem koronującym (cienkim), po bokach ujęta w dwuosiowe, dwukondygnacyjne, niższe części skrajne, zwieńczone własnymi gzymсами koronującymi. Północna elewacja przybudówki wschodniej jednokondygnacyjny, zwieńczona gzymsem koronującym, trójosiowa, poniżej parapetu środkowego okna - niska obudowa schodów piwnicznych z drzwiami od północy, zadaszona pulpitowo. W zachodniej ścianie przybudówki wschodniej drzwi, a ściana wyżej przechodzi w murek ogniowy zwieńczony własnym gzymsem koronującym. Elewacja wschodnia przybudówki wschodniej - ślepa, jedynie z czterema małymi prostokątnymi otworami wentylacyjnymi z wysuniętym przed lico przewodem kominowym.

#### 6. WNĘTRZE.

Zostało całkowicie przebudowane, tzn. zmienione. Przed 1887 r. na osi poprzecznej budynku była sklepiona sień, w każdym z dwóch traktów nakryta jednym przęsłem sklepienia krzyżowego; po bokach sieni w trakcie południowym były dwie klatki schodowe, do których prowadziły oddzielne wejścia, a trzecia kręcona klatka schodowa była przy zachodniej ścianie sieni w trakcie północnym; w skrajnych częściach budynku pomieszczenia w układach dwutraktowych, z wyjątkiem parteru we wschodniej części, gdzie prawdopodobnie było duże pomieszczenie z stropem drewnianym podpartym sosrębem. Po 1887 r. zlikwidowano sień i wszystkie 3 klatki schodowe, w całym budynku wprowadzono nowy podział ścianami działowymi, pomieszczenia są w układzie dwutraktowym, a od północy na osi dobudowano nową klatkę schodową i od wschodu dobudowano salę konfirmantów /18/, pralnię /19/ z przedsionkiem /20/. Do wschodniej ściany nowej klatki schodowej przylegały sanitariaty. W 1914 r. przebudowano - rozbudowano sanitariaty i dobudowano przedsionek i sanitariaty po zachodniej stronie klatki schodowej.

#### 7. WYPOSAŻENIE.

Ogrzewanie piecове - piece kaflowe zwykłe, jednokondygnacyjne, dwa z białych kaflów tzw. berlińskich; w trzech piecach - ozdobne drzwiczki dochówek - framug piecowych (fot.16,27,38). Stolarka okienna - drewniana z 1887 r. i jedno okno wewnętrzne - nadświetle z k. XVIII w. (fot.46 i n.). Stolarka drzwiowa wewnątrz i zewnętrzne drzwi wejściowe do budynku, do sali konfirmantów. Schody wewnętrzne - drewniane, z drewnianą balustradą.

8. INSTALACJE. Elektryczna, wodna, kanalizacyjna, telefoniczna.

Wkładkę złożył:

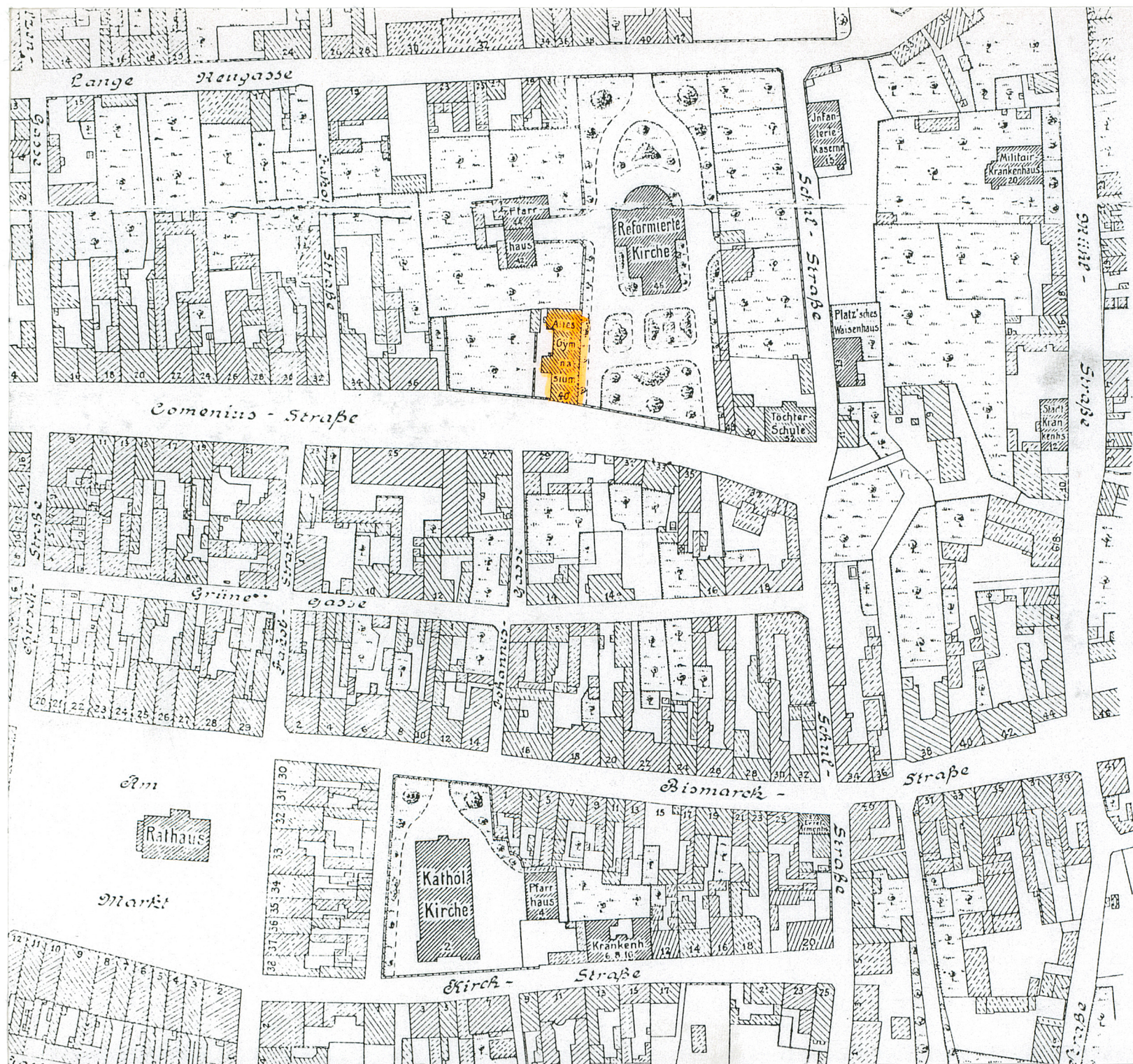
(imię, nazwisko, data)

Urszula Bauman, 2003 r.

Miejsce przechowywania negatywów

WOS0Z Leszno





Fragment planu  
zabudowy miasta  
Leszna z 1904 r.  
"Bebauungsplan  
der Stadt Lissa"  
- syg. Pl. m. 126,  
z Archiwum Państwowego  
w Lesznie

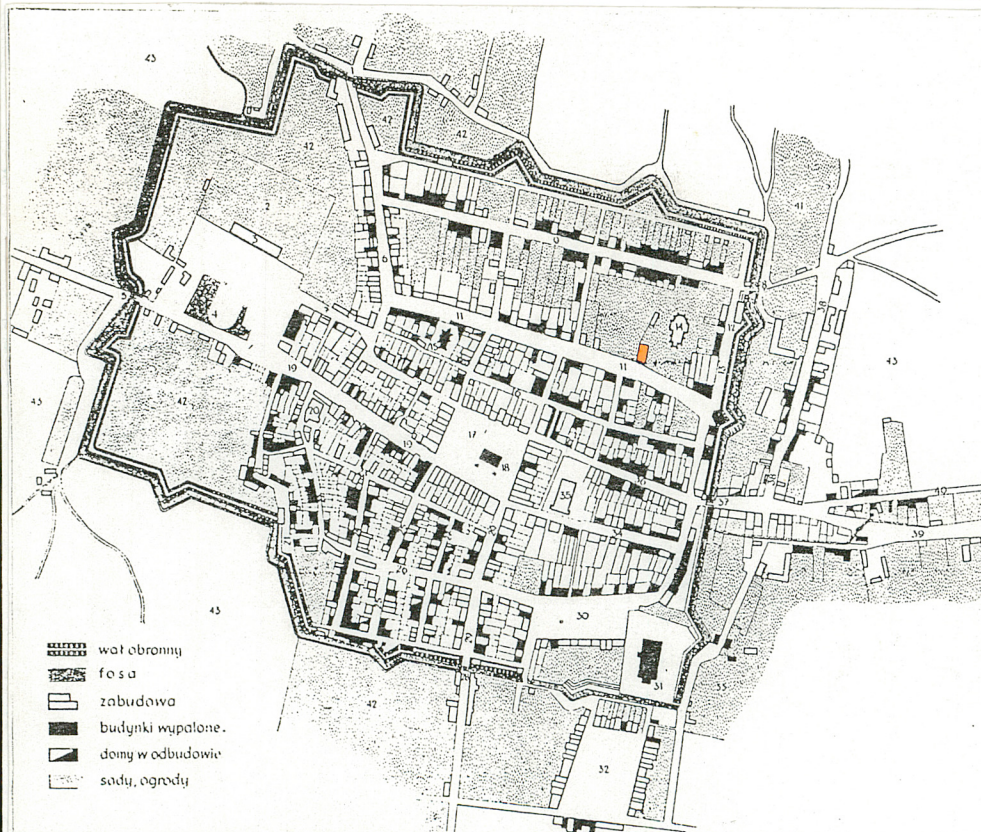
Anschluss



1. Miejscowość ..... L E S Z N O  
 2. Gmina ..... Leszno  
 3. Powiat ..... Leszno  
 4. Województwo ..... wielkopolskie

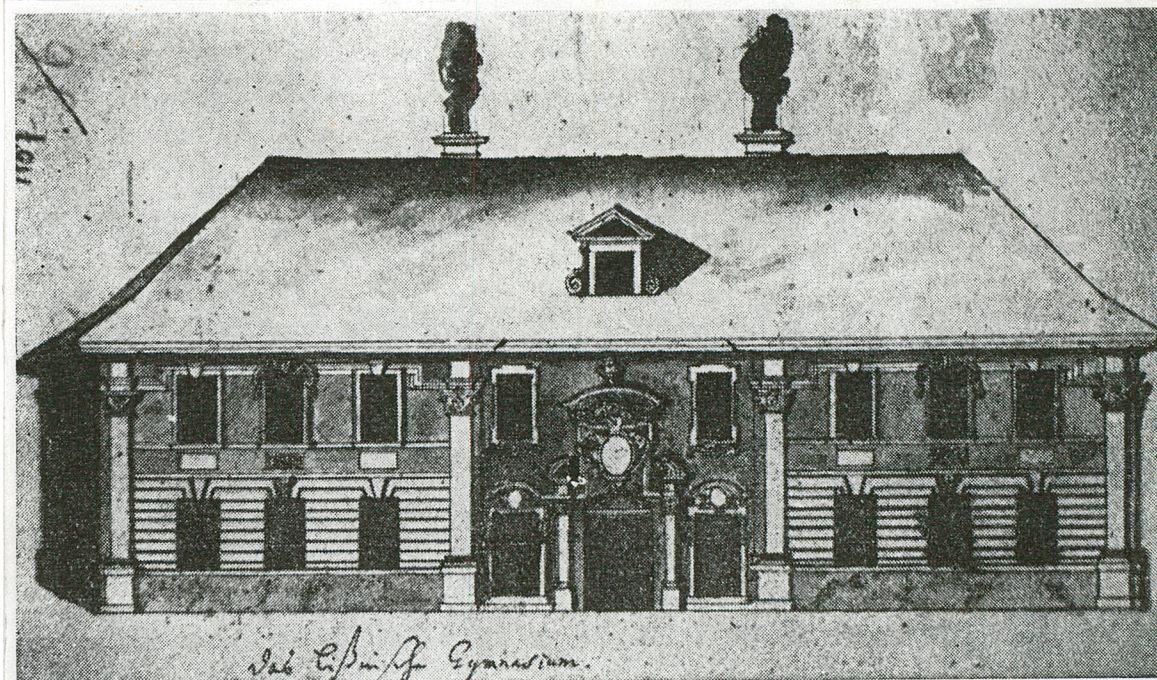
5. Obiekt (nazwa jak w karcie)  
 GIMNAZJUM KALWIŃSKIE,  
 PÓŹNIEJ ARCHIWUM PAŃSTWOWE,  
 UL. BOLESŁAWA CHROBREGO 32

6. Zawartość wkładki (nazwa materiału uzupełniającego)  
 usytuowanie budynku na mapie z 1793 r.  
 widok fasady gimnazjum → rysunek reprodukcja  
 fotografie dot. elewacji tylnej



2. Plan Leszna z 1793 roku sporządzony po ostatnim wielkim pożarze miasta:

1 — Brama Osiecka, 2 — ul. Osiecka, 3 — ul. Zamkowa, 4 — zamek, 5 — pl. Zamkowy,  
 6 — Staw, 7 — Brama Kościańska, 8 — Furtka Zmarłych, 9 — ul. Nowa Długa, 10 — ul. Stolezgo,  
 11 — ul. Kupiecka, 12 — szpital, 13 — ul. Zmarłych, 14 — kościół reformowany,  
 15 — stary kościół katolicki, 16 — ul. Zielona, 17 — Wielki Rynek, 18 — ratusz, 19 — ul. Kościańska,  
 20 — synagoga, 21 — ul. Wałowa, 22 — ul. Wiezienna, 23 — ul. Tylina, 24 — ul. Rednia,  
 25 — ul. Łazibna, 26 — ul. Pańska, 27 — ul. Nowa Mała, 28 — Brama Święciechowska,  
 29 — ul. Święciechowska, 30 — rynek kościelny, 31 — kościół luterński, 32 — Nowy Rynek,  
 33 — cmentarz luterński, 34 — ul. Kościelna, 35 — kościół katolicki, 36 — ul. Rydzińska,  
 37 — Brama Rydzińska, 38 — ul. Młyńska, 39 — Przedmieście Rydzińskie, 40 — Rząd Srodkowy,  
 41 — cmentarz reformowany, 42 — ogrody i sady, 43 — pola



Ryc. 87b. Projekt gimnazjum luterńskiego w Lesznie, z 1712 r. (w APP, akta Jednoty Braci Czeskich, A3, II)

Fig. 87b. Leszno. Projet d'un collège luthérien, de 1712

reprodukcja z Eugeniusz Linotte, Jan Catenazzi - architekt i jego dzieło w Wielkopolsce, Warszawa-Poznań 1973 [203]

Wkładkę złożył: Urszula Bauman, 2003 r. (imię, nazwisko, data)

Miejsce przechowywania negatywów

WOSZ Leszno





3a. Wschodni fragment elewacji północnej → przybudówka wschodnia, wejście do piwnicy.



3b. Środkowy fragment elewacji północnej.



3c. Fragment elewacji tylnej → przybudówka środkowa północna → wypiętrzenie klatki schodowej.



1. Miejscowość ..... L E S Z N O  
 2. Gmina ..... L e s z n o  
 3. Powiat ..... Leszno  
 4. Województwo ..... wielkopolskie

5. Obiekt (nazwa jak w karcie)  
 GIMNAZJUM KALWIŃSKIE,  
 PÓŹNIEJ ARCHIWUM PAŃSTWOWE,  
 UL. BOLESŁAWA CHROBREGO 32

6. Zawartość wkładki (nazwa materiału uzupełniającego)  
 fotografie

1. Widok ogólny od południa (→ patrz obwoluta).

4. Widok ogólny od zachodu (z ul. Chrobrego) na północne elewacje obu przybudówek wysuniętych z elewacji północnej. 2. Elewacja zachodnia (od ul. Bolesława Chrobrego).

3. Widok ogólny elewacji dłuższej północnej.



Urszula Bauman, 2003 r.

Wkładkę założył: .....  
 WOSÓZ Delegatura Leszno (imię, nazwisko, data)  
 Miejsce przechowywania negatywów .....





5. Elewacja południowa - dawniej główna dawnej bryły gimnazjum.



6. Elewacja południowa wschodniej przybudówki.

7. Widok ogólny bryły od strony wschodniej: wschodnia elewacja wschodniej przybudówki ślepa i widok elewacji południowej.

#### dokończenie historii

Przebudowa polegała na: zachowaniu ścian zewnętrznych, stropów, więźby dachowej i kształtu dachu, wyburzeniu wszystkich murowanych ścian działowych (w części środkowej), rozebraniu wszystkich ścian ryglowych działowych (w przęsłach skrajnych) i tak "oczyszczone" wnętrze podzielono nowymi ścianami działowymi. Zniszczono sięć o dwóch sklepieniach krzyżowych i 3 klatki schodowe, jedną kolistą w trakcie tylnym i dwie symetryczne po obu stronach sieni w trakcie frontowym, i wówczas dobudowano na osi poprzecznej do ściany tylnej nową klatkę schodową, do której od wschodu przylegały WC, a do wschodniej ściany szczytowej dobudowano dużą salę konfirmatów, przy której od północy była podpiwniczona pralnia. W wyniku tej adaptacji w korpusie głównym budynku istniały dwa mieszkania na parterze i jedno duże na piętrze. W 1914 roku do zachodniej ściany klatki schodowej dobudowano pomieszczenia sanitariatów (łazienki, WC) i nadbudowano również parterową dotychczas przybudówkę przy wschodniej ścianie klatki schodowej.

Od 19.. r. do listopada 2002 r. w budynku mieściło się Archiwum Państwowe.





1. Miejscowość ..... L E S Z N O .....	5. Obiekt (nazwa jak w karcie)	6. Zawartość wkładki (nazwa materiału uzupełniającego)
2. Gmina ..... Leszno .....	GIMNAZJUM KALWIŃSKIE,	fotografie
3. Powiat ..... Leszno .....	PÓŹNIEJ ARCHIWUM PAŃSTWOWE,	
4. Województwo ..... wielkopolskie .....	UL. BOLESŁAWA CHROBREGO 32	

8. Fragment elewacji południowej:  
obramowanie otworu okiennego i  
okno oryginalne z listwą przymy-  
kową w kształcie pilastra o cyno-  
wym kapitelu (zapewne 4 ćw. XIXw.)

9. Fragment elewacji południowej:  
drzwi oryginalne do przybudówki

10. Fragment elewacji południowej:  
okno przybudówki wschodniej.



(data)

Urszula Bauman, 2003 r., WOSZ Delegatura Leszno

Miejsce przechowywania negatywów .....





11. Fragment głównych drzwi wejściowych od zachodu do przybudówki pn.-zach.  
→ żeliwna klamka i tarczka.



12. Główne drzwi wejściowe - widok od strony wnętrza sieni /1/ → skrzydła pozornie symetryczne na zawiasach francuskich z toczonymi końcówkami.

13. Klamka głównych drzwi wejściowych (od strony sieni /1/).



14. Wnętrze drzwi do przestrzeni pod schodami - 2 skrzydła konstrukcji deskowo-szpungowej.





1. Miejscowość ..... L E S Z N O  
 2. Gmina ..... Leszno  
 3. Powiat ..... Leszno  
 4. Województwo ..... wielkopolskie

5. Obiekt (nazwa jak w karcie)  
 GIMNAZJUM KALWIŃSKIE,  
 PÓŹNIEJ ARCHIWUM PAŃSTWOWE,  
 UL. BOLESŁAWA CHROBREGO 32

6. Zawartość wkładki (nazwa materiału uzupełniającego)  
 fotografie

15. Wnętrze /7/ na parterze → widok ogólny na narożnik  
 w którym stoi piec kaflowy.

17. Wnętrze narożne /8/ na par-  
 tarze → widok na narożnik  
 południowo-zachodni - kąt  
 ostry.

16. Fragment pieca kaflowego w  
 pomieszczeniu /7/ na partarze  
 drzwiczki żeliwne, ornamento-  
 wane do framugi piecowej tzw.  
 dcchówki - motyw secesyjny  
 symetryczna plecionka i gałąz-  
 ki z kolistymi owocami .



Urszula Bauman, 2003 r.

Wkładkę założył:

(imię, nazwisko, d

WOSÓZ Delegatura Leszno

Miejsce przechowywania negatywów





18. Parter - wnętrze /10/ w trakcie południowym najbardziej zawilgocone, o najbardziej zniszczonych tynkach przy posadzce.
20. Parter - duża sala /18/ w przybudówce wschodniej → widok na ścianę północną i piec w pn.-wschodnim narożniku.



19. Parter → duża sala /18/ w przybudówce wschodniej → widok na narożnik pd.-zach.
21. Parter - duża sala /18/ w przybudówce wschodniej → widok ogólny na narożnik pd.-wschodni i ścianę z oknami.





1. Miejscowość ..... L E S Z N O .....	5. Obiekt (nazwa jak w karcie)	6. Zawartość wkładki (nazwa materiału uzupełniającego)
2. Gmina ..... Leszno .....	GIMNAZJUM KALWIŃSKIE,	fotografie
3. Powiat ..... Leszno .....	PÓŹNIEJ ARCHIWUM PAŃSTWOWE,	
4. Województwo ..... wielkopolskie .....	UL. BOLESŁAWA CHROBREGO 32	

22. Fragment drzwi z przedsionka /17/ do dużej sali /18/ na parterze → żeliwna wolutowa z liśćmi akantu i ornametem cekinowym.



23. Widok ogólny drzwi z dużej sali /18/ do przedsionka /17/ → ramowo-płycinowe dwuskrzydłowe, pozornie symetryczne.



24. Fragment drzwi z dużej sali /18/ do przedsionka /17/ → klamka wolutowa żeliwna z ażurem.



Wkładkę założył: .....  
(imię, nazwisko, data)

Urszula Bauman, 2003 r.  
WOSOZ Delegatura Leszno

Miejsce przechowywania negatywów .....

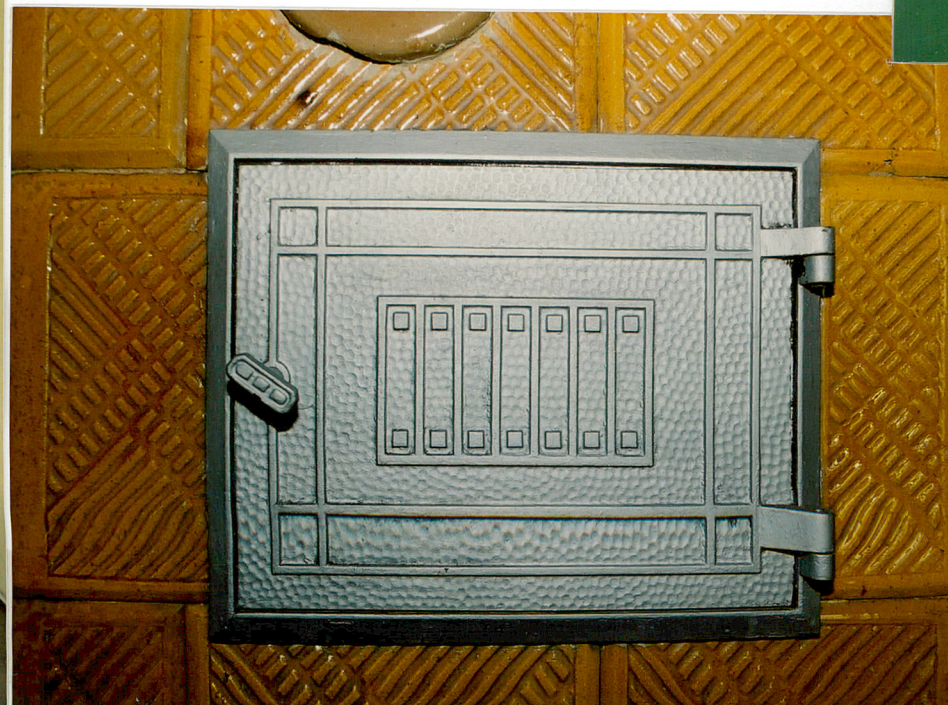


25. Parter → wewnątrz /12/ → widok na ścianę z rozglifionymi otworami okiennymi i o oknach z zachowanymi drewnianymi okiennicami składanymi.

26. Parter - wewnątrz /9/ w trakcie południowym → widok na ścianę pn. z piecem kaflowym i otworem drzwiowym do wnętrza /5/.



25.a. Parter - wewnątrz /12/ → rozglifienie otworu okiennego w narożniku pd.-zachodnim wchodzące w ścianę działową. ➔



27. Fragment pieca kaflowego w pomieszczeniu /9/ na parterze - drzwiczki framugi piecowej tzw. dochówki z ornamentem geometrycznym. ➔



1. Miejscowość ..... L E S Z N O .....	5. Obiekt (nazwa jak w karcie)	6. Zawartość wkładki (nazwa materiału uzupełniającego)
2. Gmina ..... Leszno .....	GIMNAZJUM KALWIŃSKIE,	fotografie
3. Powiat ..... Leszno .....	PÓŹNIEJ ARCHIWUM PAŃSTWOWE,	
4. Województwo ..... wielkopolskie .....	UL. BOLESŁAWA CHROBREGO 32	

28. Parter - wnętrze sieni /1/ → widok na początek schodów prowadzących do piętra.



Urszula Bauman, 2003 r.

Wkładkę założył:

WOSZ Delegatura Leszno

(imię, nazwisko, data)

Miejsce przechowywania negatywów .....

29. Wnętrze sieni /1/ → schody dwubiegowe powrotne, drewniane, policzkowe, z drewnianą balustradą.



30. Wnętrze sieni /1/ - okno na półpiętrze schodów - pojedyncze, krosnowe, z śłemeniem i słupkiem, czteroskrzydłowe, z szczelinami krzyżowymi, skrzydła zawieszone na zawiasach kątowych polskich, zamykane na zakrętki dzwigniowe.





32. Drzwi oddzielające klatkę schodową od wnętrza piętra - dwoje drzwi dwuskrzydłowych, symetrycznych, z profilowanym ślemieniem, z wysokim nadświetłem, nadświetla i otwory drzwiowe rozdzielone kanelowanymi drewnianymi pilastrami.

31. Fragment schodów w sieni /1/ - wysoki słupek toczony przy spoczniku i dolny stopień górnego biegu - zabiegowy.



33. Typowy otwór okienny na piętrze - w rozglifionej wnęcie dołem schodzącej aż do podłogi, górą zasklepionej odcinkowo; profilowany drewniany parapet, okno prostokątne, skrzynkowe, podwójne; pod parapetem metalowa szfladka na wodę



1. Miejscowość	L E S Z N O	5. Obiekt (nazwa jak w karcie)	6. Zawartość wkładki (nazwa materiału uzupełniającego)
2. Gmina	Leszno	GIMNAZJUM KALWIŃSKIE, PÓŹNIEJ ARCHIWUM PAŃSTWOWE, UL. BOLESŁAWA CHROBREGO 32	fotografie
3. Powiat	Leszno		
4. Województwo	wielkopolskie		

34. Piętro → typowe drzwi ramowo-płycinowe, symetryczne, na zawiasach francuskich z toczonymi końcówkami.



(imię, nazwisko, data)

35. Wąski, niski otwór drzwiowy, o rozglifionych od traktu południowego węgarach, wypełniony jednym skrzydłem ramowo-płycinowym, o płycinach z lustrami i profilem wokół krawędzi ramiaków.



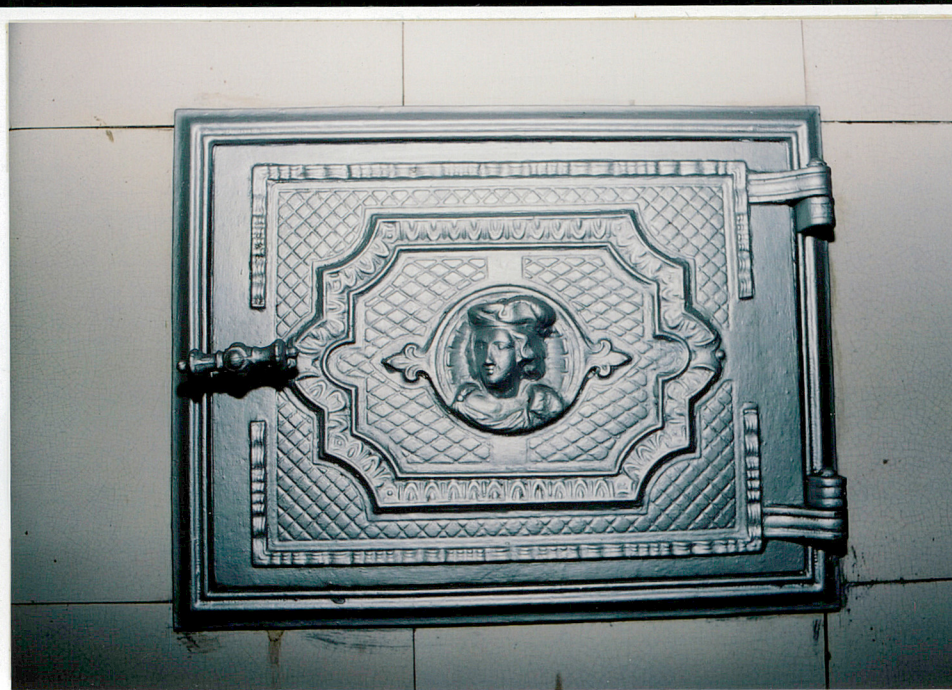
36. Wąski otwór drzwiowy (fot.35) od strony traktu północnego ramiaki i płyciny w jednej płaszczyźnie, zawieszone na zawiasach splatanych.







37. Piętro - wnętrze południowo-wschodnie (narożne) widok na piec kaflowy w narożniku pn.-zachodnim.



38. Fragment pieca kaflowego w narożnym pomieszczeniu południowo-wschodnim → drzwiczki dochówki - żeliwne ozdobne, w ornamentowanej ramie medalion z posiersem chłopca w renesansowym berecie.

39. Piętro - wnętrze w trakcie południowym → widok na narożnik i drzwi, jedne ościeżnicowe, zwykłe, a drugie ze szpaletami (do traktu północnego).





1. Miejscowość ..... L E S Z N O .....  
 2. Gmina ..... L e s z n o .....  
 3. Powiat ..... Leszno .....  
 4. Województwo ..... wielkopolskie .....

5. Obiekt (nazwa jak w karcie)

GIMNAZJUM KALWIŃSKIE,  
 PÓŹNIEJ ARCHIWUM PAŃSTWOWE,  
 UL. BOLESŁAWA CHROBREGO 32

6. Zawartość wkładki (nazwa materiału uzupełniającego)

fotografie



40. Fragment konstrukcji więźby dachowej - stolcowej, widok w poprzek budynku na dwa przęsła więźby, usztywnione podłużnie wysokimi, ukośnymi zastrzałami.



41. Fragment poddasza strychowego → widok na owalny otwór okienny - powiekowy w połaci południowej.

Wkładkę założył: ..... Urszula Bauman, 2003 r. ....  
 (imię, nazwisko, data)

Miejsce przechowywania negatywów ..... WOSOZ Delegatura Leszno .....





42. Poddasze strychowe → widok na górną część więźby dachowej - konstrukcja stolcowa z dwoma poziomami jętek.

44. Widok ogólny poddasza strychowe od strony zachodniej wzdłuż osi podłużnej w kierunku wschodnim.



zastrzałami  
od stolców  
poprzez bel-  
ki rozporowe  
do dolnej  
jętki.



43. Poddasze strychowe - brakujące na parterze skrzydła drzwiowe są przechowywane na strychu.

45. Fragment konstrukcji więźby dachowej - usztywnienie podłużne w kształcie krzyży św. Andrzeja i usztywnienia poprzeczne





1. Miejscowość L E S Z N O

2. Gmina Leszno

3. Powiat Leszno

4. Województwo wielkopolskie

5. Obiekt (nazwa jak w karcie)

GIMNAZJUM KALWIŃSKIE,  
PÓŹNIEJ ARCHIWUM PAŃSTWOWE,  
UL. BOLESŁAWA CHROBREGO 32

6. Zawartość wkładki (nazwa materiału uzupełniającego)

fotografie uzupełniające

46. Okno wewnętrzne z oryginalnymi okuciami:  
zakrętki dwuskrzydłkowe proste i gałki na  
ornamentowanych listwach.



Wkładkę założył: .....

(imię, nazwisko, data)

Urszula Bauman, 2003 r.

Miejsce przechowywania negatywów WOS02 Leszno



