

1. Obiekt

STAJNIA, STRAŻ POŻARNA

429/11

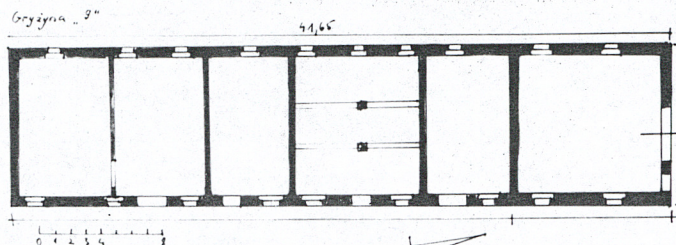
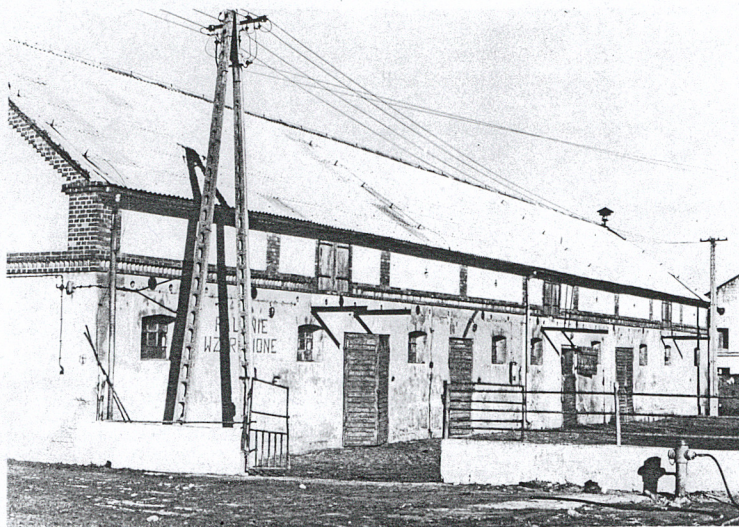
2. Czas powstania

ok 1880-90
1924 r.

3. Miejscowość

G R Y Ż Y N A

11.



4. Adres

Gryżyna folwark

nr hipoteczny

5. Przynależność administracyjna

województwo leszczyńskie

pow. kościański
gmina Kościan

6. Poprzednie nazwy miejscowości

Gryżyn

7. Przynależność administracyjna
przed 1.VI.1975 r.

województwo poznańskie

powiat

8. Właściciel i jego adres

Stadnina Koni Racot-
Gospodarstwo Gryżyna

9. Użytkownik i jego adres

Gospodarstwo Gryżyna

10. Rejestr zabytków

Nr 1338/A data 23.11.1992

autor zdjęć Marek Przybyła
data wykonania październik 1986 r.
miejsce przechowywania negatywów



12. Autorzy, historia obiektu, określenia stylu.

Budynek został wzniesiony prawdopodobnie równocześnie z budynkiem obory "6" na której data 1887 r a część północna -2-osiowa została dobudowana w 1924 roku, która to data widnieje na szczycie. Prawdopodobnie zaprojektował je ten sam architekt co zespół budynków w Racocie.

Stajnia służyła jako źrebięciarnia. Alexander Lossow prowadził na przełomie wieków hodowlę ogierów rozplodowych.

Obecnie od północy mieści się straż pożarna, od południa jest nadal stajnia, a w części środkowej znajdują się powozy.

13. Opis (sytuacja, materiał i konstrukcja, rzut, bryła, elewacje, dach, wnętrze, wyposażenie, instalacje)

Budynek zaznaczony na planie sytuacyjnym pod numerem "9" znajduje się na zachodnim krańcu dziedzińca folwarcznego do którego zwrócony jest kalenicą. Jest to budynek wolnostojący szczytem przylegający bezpośrednio do drogi biegnącej przez Gryżynę z zachodu na wschód. Od jego pn-wsch narożnika odchodzi murowane ogrodzenie, częściowo tynkowane, które zamyka teren folwarku od północy; w nim główna brama przejazdowa mieszcząca się niemal na wprost drogi prowadzącej z Racotu. Od południa budynek sąsiaduje z oborą " 8 " , od zachodu wybieg dla koni, taki sam od wschodu.

Budynek murowany z cegły, na ceglanej podmurówce, częściowo tynkowany. Stropy drewniane.

Dach kryty eternitem, pierwotnie dachówką.

Posadzki cementowe.

Wrota jedno lub dwuskrzydłowe, drewniane, klepkowe. Okna pojedyncze, 9-polowe. Nad oknami umieszczone ceramiczne wywietrzniki rurowe.

Budynek wzniesiony na planie wydłużonego prostokąta o wymiarach 41,65 x 10,15 m. Grubość murów wynosi 0,65 m. Obecne podziały wnętrza są wtórne, świadczą o tym stawianie ściany na osi okien .

Budynek dwukondygnacyjny z użytkowym strychem, kryty dachem dwuspadowym.

Elewacja wschodnia-13-osiowa, z tego 12 i 13 oś jest nieco wyżej niż pozostałe. Nad oknami umieszczone są metalowe kotwy talerzowe, po obu ich stronach otwory wywietrznikowe. Na wysokości 3/5 wysokości ściany biegnie ceglany fryz z cegły na kant. Przecinają go trzy pary drzwi służące do zrzucania siana ze strychu. Pod nimi z muru wystają żelazne dźwigary do kładzenia drewnianych pomostów. Od gzymsu dzielącego biegną pionowo ku górze ceglane lizenki, które dzielą tą partię ściany na tynkowanych płaszczyzn. W trzech z nich umieszczone drzwi, w pozostałych otwory wentylacyjne w kształcie krzyża równoramiennego.

Elewacja zachodnia-10 osiowa. Dolna ściana nie jest tynkowana, górna nie posiada z tej strony drzwi, reszta tj od wschodu.

Elewacja północna-possa dwa otwory drzwiowe- duże wrota na osi symetrii budynku i wejście od wschodu, po bokach wrót dwie blendy okienne. Dolna część z cegły. Góra oddzielona partią fryzu będącego kontynuacją tej dekoracji obiegającej cały budynek, składa się z trzech płaszczyzn tynkowanych wydzielonych 4 lizenami ceglanymi. W szczycie umieszczona blenda okienna o kształcie koła w ceglanym obramieniu. Szczyt schodkowy z cegły opiera się na dwustopniowych konsolkach zamykających boczne lizeny. W szczycie data 1924.

Elewacja południowa-parter tynkowany z dwoma kotwami talerzowymi, góra t od północy.

Budynek posiada instalacje elektryczną.

14. Kubatura ok. 2535 m ³	15. Powierzchnia użytkowa ok. 830 m ²	16. Przeznaczenie pierwotne stajnia, wozownia	17. Użytkowanie obecne stajnia, wozownia, straż pożarna
18. Prace budowlane i konserwatorskie, ich przebieg i dokumentacja wymiana poszycia dachu z dachówki na eternit, przebudowa wnętrza - nowe podziały.		19. Stan zachowania (fundamenty, ściany zewnętrzne, ściany wewnętrzne, sklepienia, stropy, konstrukcje dachowe, pokrycie dachu, wyposażenie i instalacje) dobry	
20. Najpilniejsze postulaty konserwatorskie			

21. Akta archiwalne (rodzaj akt, numer i miejsce przechowywania)

22. Bibliografia

23. Źródła ikonograficzne i fotografie (rodzaj, miejsce przechowywania, sygnatury)

24. Uwagi różne

25. Wypełnił

Dorota Matyaszczyk

imię i nazwisko

data 22.11.1986 r.

26. Sprawdził

imię i nazwisko

data

WKŁADKA DO KARTY EWIDENCYJNEJ ZABYTKÓW ARCHITEKTURY I BUDOWNICTWA

Załącznik Nr 1

1. Miejscowość

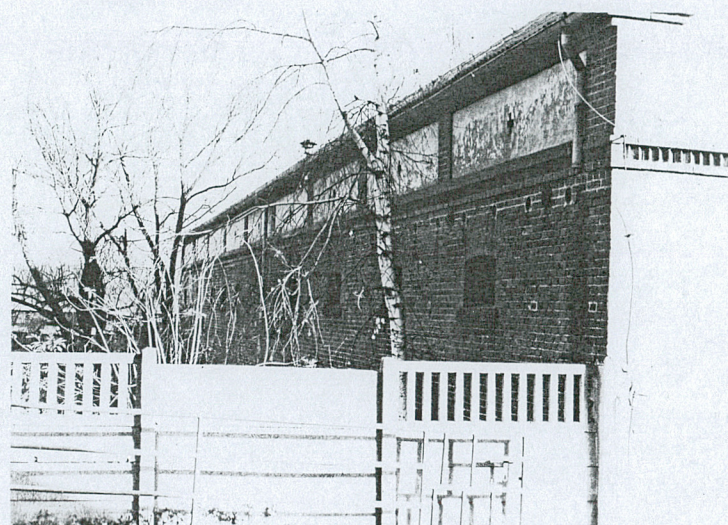
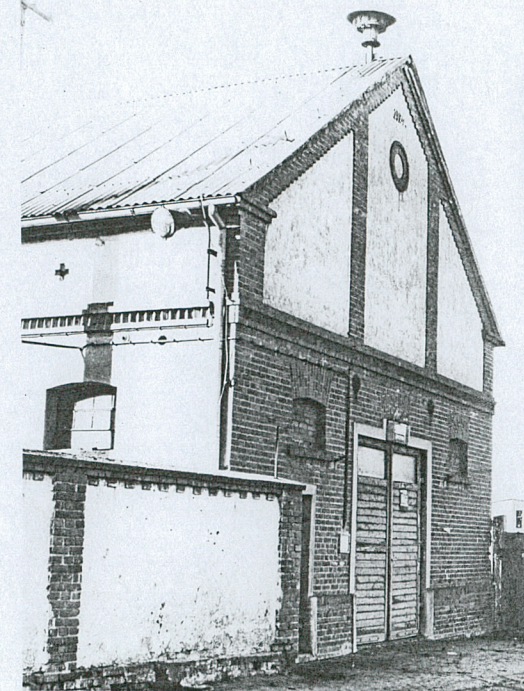
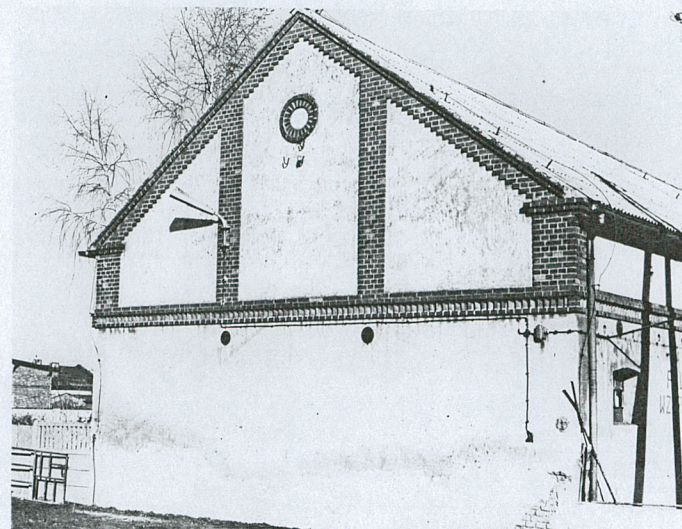
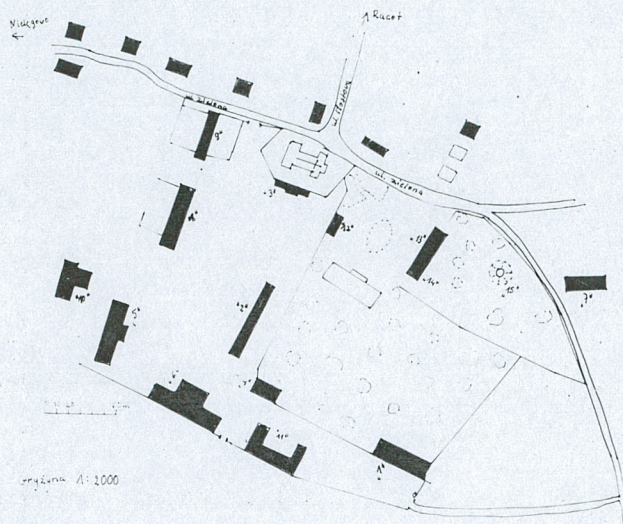
G R Y Ż Y N A

2. Obiekt (nazwa jak w karcie)

STAJNIA, STRAŻ POŻARNA

3. Zawartość wkładki nazwa obiektu lub materiału uzupełniającego)

Zdjęcia



Wkładkę założył: Dorota Matyaszczyk, 22.11.1986 r.
(imię, nazwisko, data)

Miejsce przechowywania negatywów:

PZGK 6 - 68209/86 - 5000 zlec. 3419/Wyd. Akeyd. P-ñ

Wzor ODZ 1978 r.