

1. Obiekt

Kościół parafialny p.w. Świętego Mikołaja

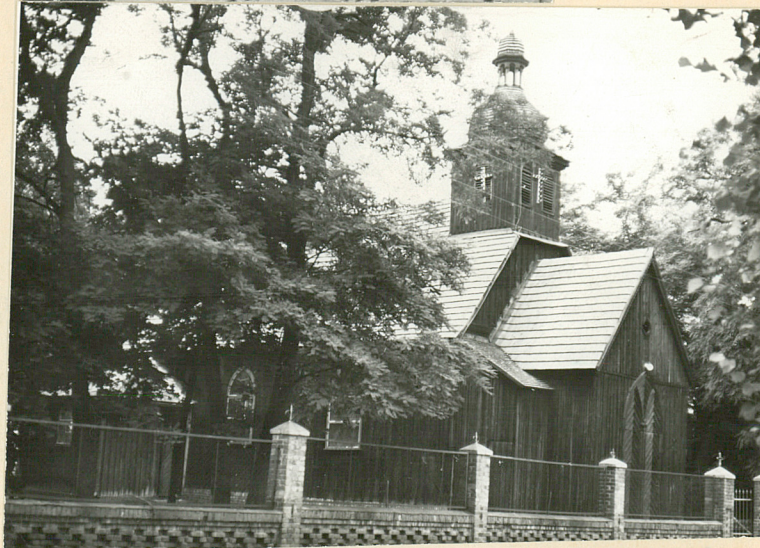
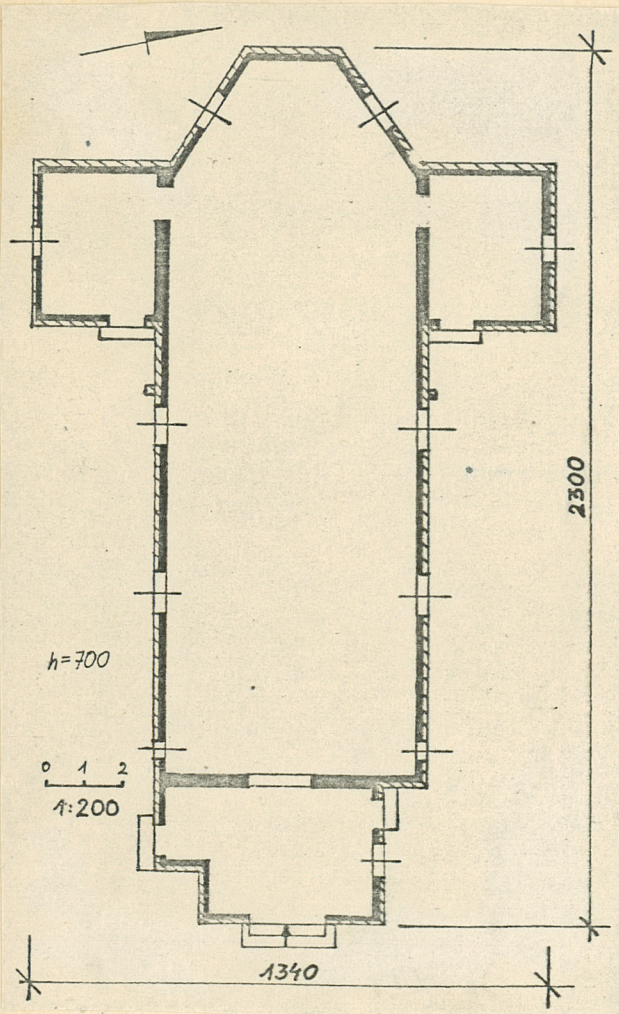
2. Czas powstania

ok. 1785

3. Miejscowość

BONIKOWO

11. Zdjęcia, plan sytuacyjny, rzuty



4. Adres

Bonikowo

nr hipoteczny .....

5. Przynależność administracyjna

województwo leszczyńskiegmina Kościan

6. Poprzednie nazwy miejscowości

7. Przynależność administracyjna  
przed 1.VI.1975województwo pożnańskiepowiat Kościan

8. Właściciel i jego adres

~~Parafia rzymsko-katolicka Boni-~~  
kowo

9. Użytkownik i jego adres

Parafia Bonikowo

10. Rejestr zabytków

kl. IV. 73/10/55

Nr 104/508 58 data 26.01.1955 rokautor zdjęć T. Wujewski  
data wykonania 08.1979 r.  
miejsce przechowywania negatywów



12. Autorzy, historia obiektu, określenia stylu.

Najstarsze zapisy mówią o istnieniu kościoła w Bonikowie już w 1419 r..W latach 1661-1899 Kościół należy do filii Kościan. Obecny kościół wzniesiony został w 1785 r./napis na drewnianej belce poprzecznej nawy we wnętrzu kościoła/. Obiekt jest przykładem tradycyjnego, prowincjonalnego budownictwa sakralnego. W 1936 r. założono nowy hełm wieży. Ołtarz główny z obrazem Madonny z Dzieciątkiem / ok. 1621 / pochodzi z lat 1620-1630. Ołtarz boczny z pierwszej połowy XVIII w., ambona i chrzcielnica z przełomu XVIII/XIX w., mensa z 1787 roku.

13. Opis (sytuacja, materiał i konstrukcja, rzut, bryła, elewacje, dach, wnętrze wyposażenie, instalacje)

Obiekt usytuowany w środkowej części wsi, po wsch. stronie ulicy Parkowej, przy rozjeździe: Kurowo-Mościszki, w bezpośredniej styczności od pn. z parkiem dworskim, na terenie otoczonym murem parkanem.

Kościół wzniesiony na ceglanym cokole, z muru szachulcowego z zewnątrz oszalowanego, wewnątrz tynkowanego; o posadzkach drewnianych, wieżbie dachowej krokwiowo-jętkowej, z dachem nawy, kruchty dwuspadowym, prezbiterium trójspadowym, pokrytym gontem; trójspadowymi dachami przybudówek i dachem wieży wsch. pokrytymi łupkiem. Budynek w typie kościołów jednonawowych, założony na planie prostokąta z trójbocznie zamkniętym prezbiterium, z dostawionymi od pn. i pd. nawy prostokątnymi pomieszczeniami bocznymi. Od wsch. prostokątna kruchta z wejściem na dzwonnice.

Podstawę bryły stanowi dominujący prostopadłościan nawy z dwoma dzwonniami /wyższą -wsch. na planie kwadratu, z dachem cebulastym i niższą- zach. na planie kwadratu z dachem namiotowym /. Od wsch. przylega do nawy niższa o dwa metry w partii dachu kruchta z dostawionym od pd. mniejszym pomieszczeniem prowadzącym na dzwonnice. W zach. części nawy od strony pn. i pd. dwa prostopadłościenne pomieszczenia sięgające okapu nawy.

Nawa z płaskim/stropem/ z dwoma wielobocznymi obrazami olejnymi/ oświetlona od pn. i pd. ostrołukowymi, symetrycznie rozmieszczonymi oknami /skrzyniowymi, dwuskrzydłowymi, sześciodzielnymi/ z witrażami maswerkowymi z popiersiami w medalionach; z takimiż oknami znajdującymi się w ukośnych jego ścianach. W ścianie zach. prezbiterium - ołtarz główny. Empora organowa drewniana, wsparta na dwóch wspornikach z ludową dekoracją kwiatową. Pod stropem - freski Świętych Polskich w medalionach. W 2/3 wysokości nawy - poprzeczna, drewniana belka z krzyżem. Pomieszczenia boczne nawy oświetlone są poprzez jedno, ostrołukowe okno /tego samego typu co w nawie/. Z nawą komunikuje się kruchta ostrołukowym przejściem.

Elewacja wsch. posiada wysokie, szerokie, ostrołukowe, dwuskrzydłowe, drewniane drzwi prowadzące do kruchty. Nad nimi, w szczycie mały okulus. Welewacji pn.- drugie wejście do kruchty oświetlonej ostrołukowym oknem. W dachu nawy dwa trójkątne okienka/ takie same w el. pd. dachu/. Zewnętrzne wejścia do pomieszczeń bocznych nawy - od wsch. Wsch. dzwonnica oświetlona czterema arkadowymi otworami /dwa w ścianie wsch., po jednym w ścianach pd. i pn./. Dzwonnica zach. z dwoma kwadratowymi otworami od pd. i pn..



14. Kubatura 980 m <sup>3</sup>	15. Powierzchnia użytkowa 145 m <sup>2</sup>	16. Przeznaczenie pierwotne sakralne	17. Użytkowanie obecne sakralne
18. Prace budowlane i konserwatorskie, ich przebieg i dokumentacja		19. Stan zachowania (fundamenty, ściany zewnętrzne, ściany wewnętrzne, sklepienia, stropy, konstrukcje dachowe, pokrycie dachu, wyposażenie i instalacje)  dość dobry	
20. Najpilniejsze postulaty konserwatorskie			



21. Akta archiwalne (rodzaj akt, numer i miejsce przechowywania)

22. Bibliografia

P.Skubiszewski, Katalog zabytków sztuki powiatu Kościan.  
maszynopis 1953.

F.Jaśkowiak, Województwo poznańskie.Przewodnik. W-wa1967  
s.189.

23. Źródła ikonograficzne i fotografie (rodzaj, miejsce przechowywania, sygnatury)

24. Uwagi różne

W 1945 roku kościół ~~NIEZNISZCZONY~~.

25. Wypełnił

mgr I.Folaron  
mgr W.Panek  
mgr T.Wujewski

26. Sprawdził



1. Miejscowość

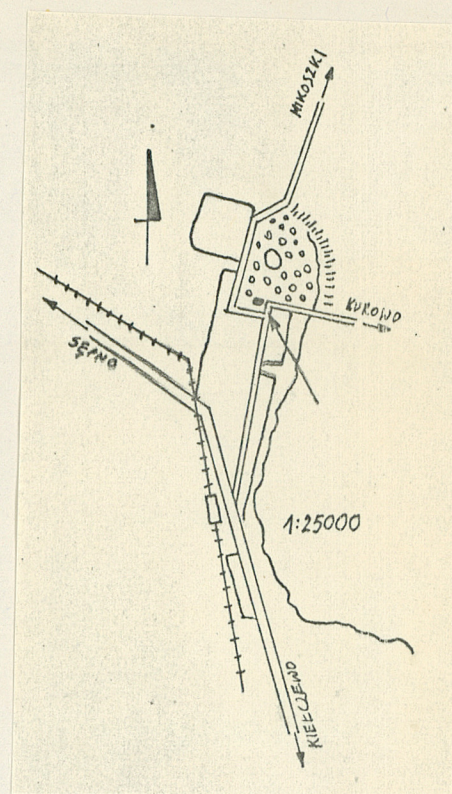
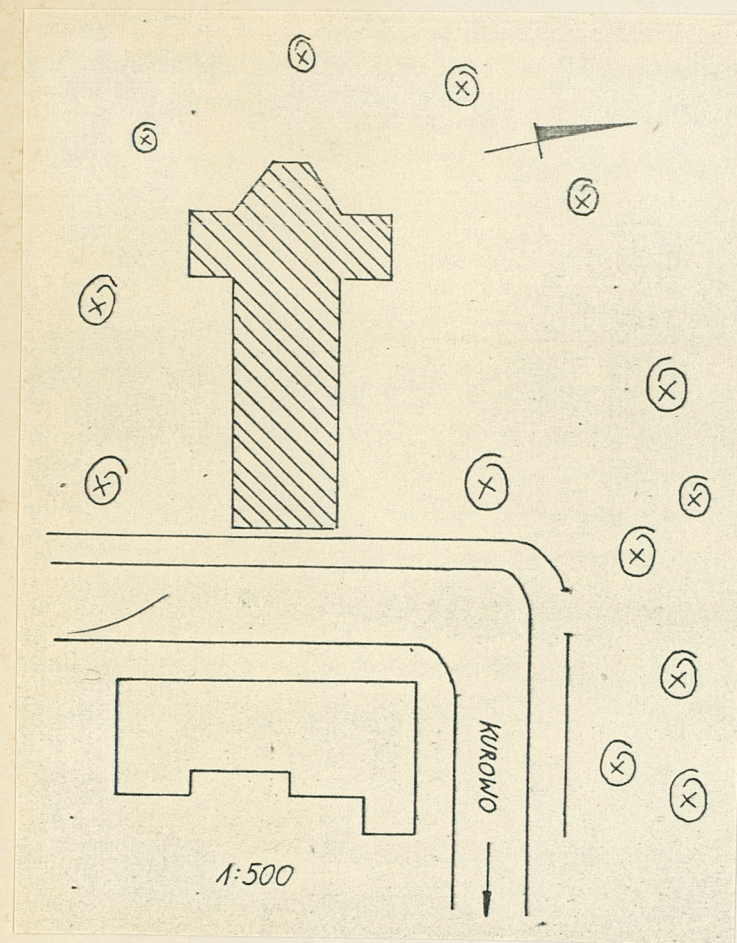
BONIKOWO

2. Obiekt (nazwa jak w karcie)

Kościół p.w. SW. Mikołaja

3. Zawartość wkładki (nazwa obiektu lub materiału uzupełniającego)

plan sytuacyjny i orientacyjny



Wkładkę założył: I. Folaron, W. Panek, T. Wujewski

(imię, nazwisko, data)

Miejsce przechowywania negatywów:

Jedn. Wyd. Akcyd. Olsztyn zam. 1299/78  
OzGrafi. ZP. Ostróda zam. 1948 n. 20000

Wzór ODZ 1978 r.