

WIELKOPOLSKA

5509

1. Obiekt

44/1

PAŁAC

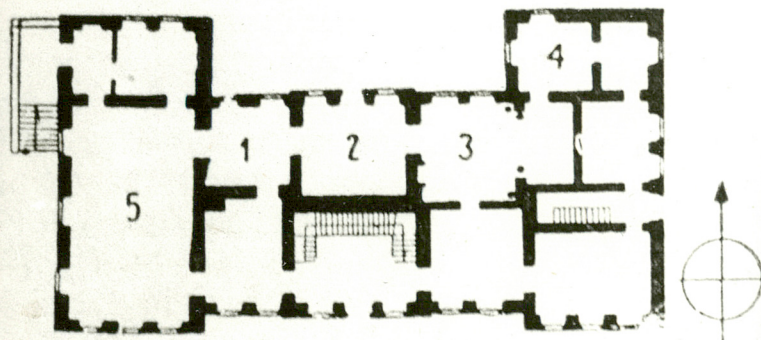
2. Czas powstania

1780-1786

3. Miejscowość

GUŁTOWY

11. Zdjęcia, plan sytuacyjny, rzuty



autor zdjęć Łukasz Makulec  
data wykonania 6.09.1985  
miejsce przechowywania negatywów WKZ Poznań

4. Adres

PGR Gułtowy

nr hipoteczny .....

5. Przynależność administracyjna

województwo poznańskiepow. poznańskigmina Kostrzyn

6. Poprzednie nazwy miejscowości

7. Przynależność administracyjna  
przed 1.VI.1975województwo poznańskiepowiat średzki

8. Właściciel i jego adres

Państwowe Gospodarstwo Rolne  
w Gułtowach

9. Użytkownik i jego adres

Państwowe Gospodarstwo Rolne  
w Gułtowach.

10. Rejestr zabytków

1 2463/A  
K.K.I-11a/59/35 data 1.09.1935



12. Autorzy, historia obiektu, określenia stylu.

Pałac zbudowany został dla właściciela wsi Gułtowy Ignacego z Bnina Bnińskiego, starosty średzkiego, wschowskiego, rotmistrza kawalerii narodowej, syna Rafała, kasztelana średzkiego i Marianny z Kwileckich, według projektu architekta Ignacego Graffa w latach 1780-1786. Wcześniej dwór drewniany wzmiankowany 1772. Obecny wykonany przy udziale budowniczego Wawrzyńca Richtera z Poznania. Przy pracach we wnętrzach ok. 1786 r. czynni między innymi sztukator Walenty Marck i snycerz Karol Brożyński ze Środy. Dekoracje wnętrz nie zostały dokończone /wojny napoleońskie/. Jedynie rzad sal od strony ogrodu posiada projektowany wgląd - dekoracja stiukowa wykonana przez rzemieślników włoskich /styl cesarstwa/. W wielkiej salki jadalnej malatura dnawiana w r. 1913. Twórcą dekoracji malarskiej był prawdopodobnie Antoni Smuglewicz, starszy brat Franciszka. Malował on dekoracje dla prawie wszystkich teatrów polskich oraz w Warszawie dla króla Stanisława Augusta klatkę schodową w Ujazdowie oraz wnętrze Pomarańczarni w Łazienkach. Działka na terenie Wielkopolski, a przybył zapewne w r. 1801 z pobliskiego Kalisza. Wykonał malowidła ściennie na dworze w Dobrzycy i Lewkowie. Po Ignacym, właścicielem pałacu został hr. Florenty Bniński, następnie jego syn hr. Adolf, syn Adolfa hr. Seweryn, w końcu hr. Adolf, bratanek hr. Seweryna.

13. Opis (sytuacja, materiał i konstrukcja, rzut, bryła, elewacje, dach, wnętrze wyposażenie, instalacje)

Założenie pałacowe usytuowane jest we wsch. części wsi Gułtowy, po pn. stronie drogi biegnącej w kierunku pn. do Kostrzyna. Ze spół budynków położony w obszernym parku, w którego centrum staw. W pn. części parku, powyżej stawu, usytuowany fasadą na pd. pałac poprzedzony wysokim murem z balustradą z r. 1800. Pałac murowany z cegły, otynkowany, na ceglanej, także otynkowanej podmurówce. Obramienia okien i drzwi ceglane. Więźba dachowa drewniana. Dachy kryte podwójnie kładzioną karpiówką. Podłogi drewniane; w piwnicach i pomieszczeniach gospodarczych cementowe. Schody wewnętrzne drewniane, trzybiegowe z drewnianą ozdobną balustradą. Schody zewnętrzne /elewacja zach./ cementowe, z balustradą ceglana, otynkowana. Otwory drzwiowe zewnętrzne: ~~projektowa~~ prostokątne, w profilowanych prostych opaskach, drzwi drewniane dwuskrzydłowe, ze świetlikami. Otwory drzwiowe wewnętrzne - na parterze szersze z drewnianymi drzwiami dwuskrzydłowymi, na piętrze wyższe z drzwiami jednoskrzydłowymi. Otwory okienne pozbawione obramowań; na parterze w formie stojących wydłużonych prostokątów, na piętrze w formie zbliżonej do kwadratu. Okienka piwniczne niewielkie w formie leżących prostokątów. W dachu od strony elewacji bocznych i ogrodowej po dwa okienka powiekowe, od strony fasady głównej dwa okna mansardowe. Założony na planie prostokąta, z siedmioosiową częścią główną /trzy osie środkowe wyodrębnione w pseudoryzalitach/ oraz z ryzalitami bocznymi, trzyosiowymi, występującymi nieznacznie od frontu i silniej od strony ogrodu. Wysoko podpiwniczony, piętrowy /druga kondygnacja o charakterze mezzaninu/. Układ wnętrza w części środkowej budynku dwutraktowy. Nad częścią główną dach dwuspadowy z naczółkami, nad ryzalitami bocznymi dachy czterospadowe. Od frontu, na osi budynku wystawka z trzyspadowym dachem uskokowym. Ściany bez podziałów architektonicznych - oprócz boniowania narożników ryzalitów oraz fryzu meandrowego obiegającego budynek nad oknami pierwszej kondygnacji /pierwotnie pomalowany na czerwono/. Środkowa część fasady zakończona górą trójkątną, oprofilowanym przyczółkiem z płaskorzeźbionym herbem Łodzia. Na osi obu ryzalitów półkolisty przyczółek z polami wypełnionymi emblematami ze stiuku. Równie skromna elewacja ogrodowa. Ryzalitty skrajne występują z tej strony silnie naprzód, wprowadzając ożywienie mas architektonicznych. We wnętrzu od frontu



14. Kubatura	15. Powierzchnia użytkowa	16. Przeznaczenie pierwotne	17. Użytkowanie obecne
7107,6 m <sup>3</sup>	570,2 m <sup>2</sup>	mieszkalne	biurowe
18. Prace budowlane i konserwatorskie, ich przebieg i dokumentacja		19. Stan zachowania (fundamenty, ściany zewnętrzne, ściany wewnętrzne, sklepienia, stropy, konstrukcje dachowe, pokrycie dachu, wyposażenie i instalacje)	
1968-74 - remont kapitalny obiektu - wzmocnienie fundamentów i ścian zewnętrznych, uzupełnienie tynków zewnętrznych i wewnętrznych, wymiana instalacji elektrycznej, wodno-kanalizacyjnej i centralnego ogrzewania, przełożenie dachu, nowe rynny, malowanie ścian zewnętrznych i wewnętrznych, wymiana stolarki okiennej i drzwiowej.		Stan zachowania dobry.	
20. Najpilniejsze postulaty konserwatorskie			
Obiekt po remoncie i generalnej konserwacji.			



21. Akta archiwalne (rodzaj akt, numer i miejsce przechowywania)

Archiwum Państwowe w Poznaniu.

22. Bibliografia

- 1/ Katalog zabytków sztuki w Polsce. T.V, z.24. W-wa 1964
- 2/ Słownik Geograficzny Królestwa Polskiego. W-wa 1880-1902
- 3/ Durczykiewicz, Dwory polskie w Wielkim Księstwie Poznańskim. Czempin 1912.
- 4/ Ruciński, Dwory i pałace Wielkopolskie. Poznań 1913.
- 5/ Skuratowicz, Dwory i pałace w Wielkim Księstwie Poznańskim. Poznań 1981.

23. Źródła ikonograficzne i fotografie (rodzaj, miejsce przechowywania, sygnatury)

24. Uwagi różne

W posiadaniu WKZ w Poznaniu znajduje się karta obiektu, starego typu, z dnia 28.09.1953 r.

25. Wypełnił

Barbara Masacz  
27.09.1985.

26. Sprawdził



1. Miejscowość

GUŁTOWY

2. Obiekt (nazwa jak w karcie)

PAŁAC

3. Zawartość wkładki (nazwa obiektu lub materiału uzupełniającego)

c.d. nr 13, c.d. nr 11.

na osi sień /strop i klatka schodowa nowe/, nad drzwiami do przyległych pokoi dwie supraporty stiukowe z postaciami tańczącej menady i satyra. W trakcie ogrodowym w amfiladzie pokoje reprezentacyjne: 1. salon zielony, na suficie rozeta o motywach akantu, słoneczników i girland lauru, fryz z figurami antykizującym i motywami ofiar; 2. salon o ścianach marmoryzowanych szaro, gzyms wieńczący z konsolkami, na suficie fryz palmetowy oraz rozeta o motywach akantu, słoneczników i girlandy z kwiatów; sypialnia z obszerną alkową, do której wejście ujęte czterema marmoryzowanymi kolumnami jońskimi dźwigającymi belkowanie. W ryzalicie zach. pierwotnie wielka sala balowa, pierwotnie dwukondygnacyjowa, dekorowana malowidłami z ok. 1800, iluzjonistycznymi o motywach architektury i groteski; W ryzalicie wsch. niewielkie pomieszczenia w układzie trzytraktowym, m.in. dawny pokój toaletowy otwarty arkadą do sypialni, z rozetą na plafonie. We wszystkich niemal pokojach zachowane stare posadzki i drzwi z motywami lub rozet. Instalacje: elektryczna, wodno-kanalizacyjna, centralnego ogrzewania.



Wkładkę założył: Barbara Maciej 27.09.1985 r.  
(imię, nazwisko, data)

Miejsce przechowywania negatywów: WKZ w Poznaniu.

Wzór ODŻ 1978 r.







1. Miejscowość

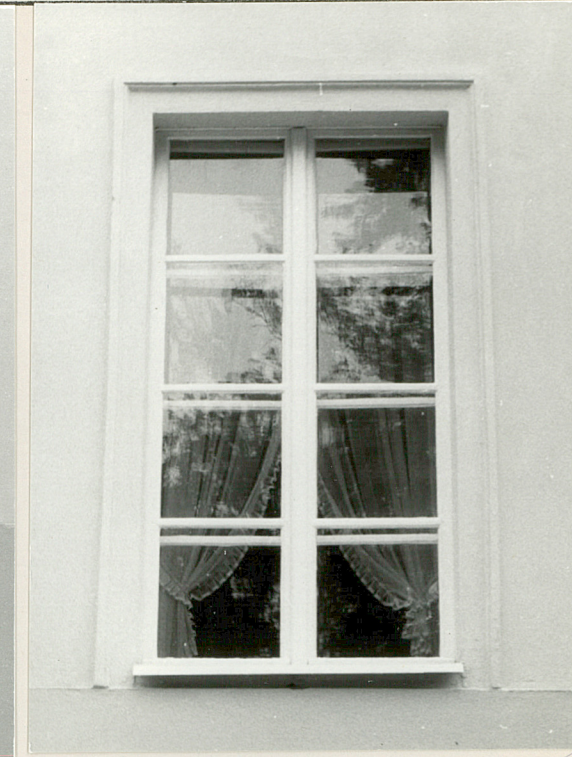
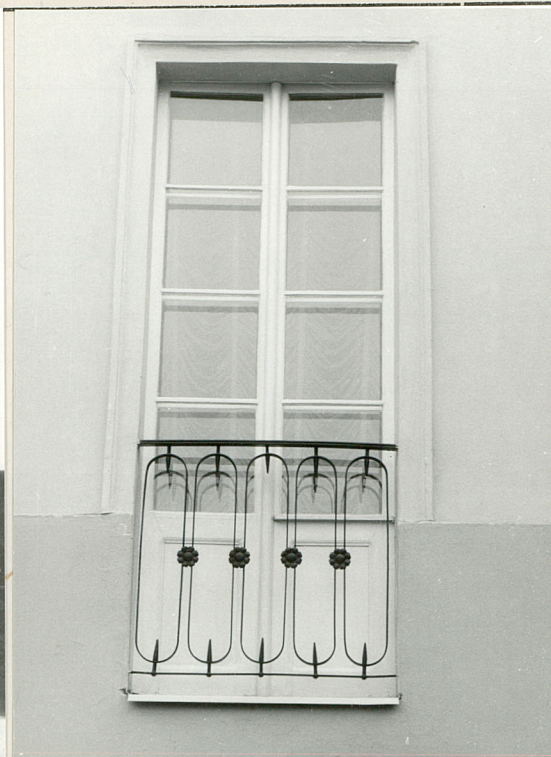
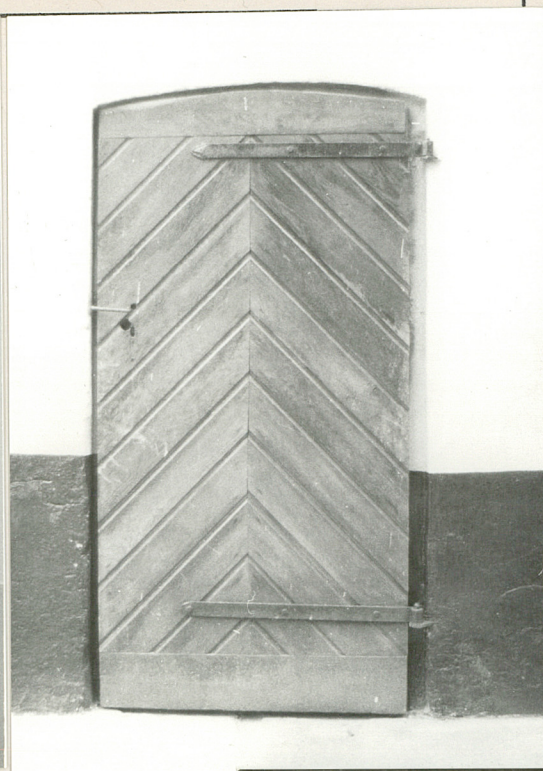
Gułtowy

2. Obiekt (nazwa jak w karcie)

Pałac

3. Zawartość wkładki (nazwa obiektu lub materiału uzupełniającego)

c.d. nr 11



Wkładkę założył: Łukasz Makulec 6.9.85r.  
(Imię, nazwisko, data)

Miejsce przechowywania negatywów: WKZ Poznań







1. Miejscowość

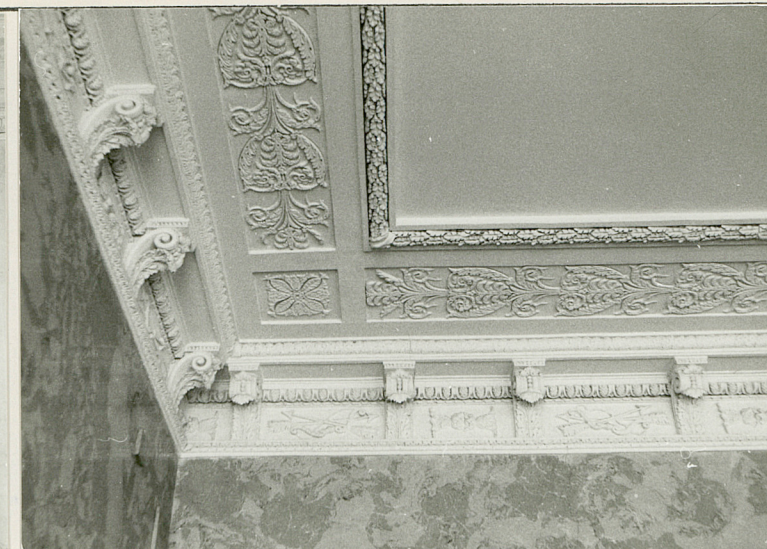
Gułtowy

2. Obiekt (nazwa jak w karcie)

Pałac

3. Zawartość wkładki (nazwa obiektu lub materiału uzupełniającego)

c.d. nr 11



Wkładkę założył: Lukasz Makula 6.8.85r.  
(imię, nazwisko, data)

Miejsce przechowywania negatywów: WKZ Poznań



