

1. Obiekt

ZESPÓŁ FOLWARCZNY-KARTA ZAŁOŻENIA

2. Czas powstania

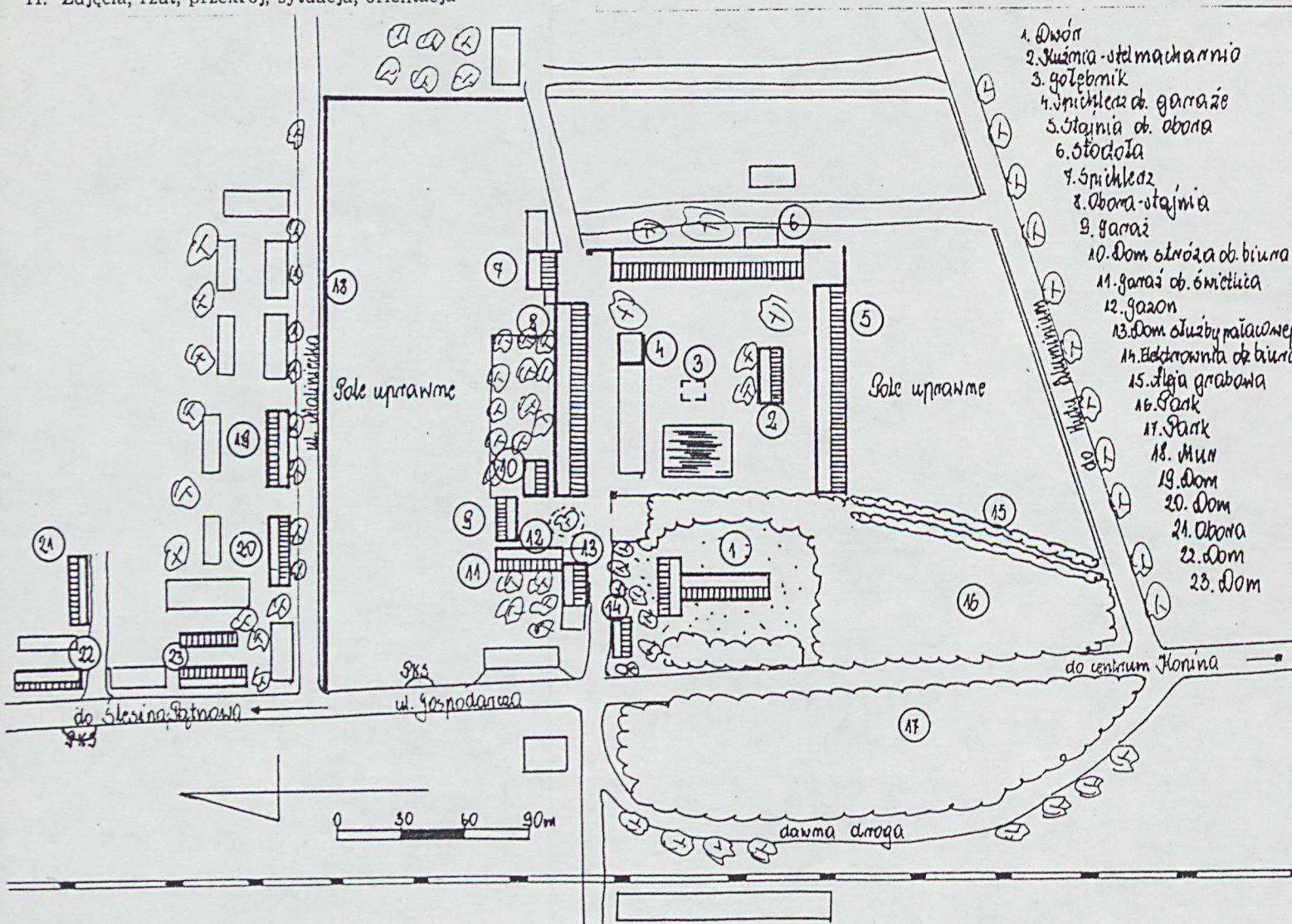
poł. XIX w.

k. XIX w.

3. Miejscowość

K O N I N

11. Zdjęcia, rzut, przekrój, sytuacja, orientacja



4. Adres

Konin-Maliniec
PSR, ul. Gospodarcza
7, 62-510
nr lipoteczny

5. Przynależność administracyjna

województwo konińskie
POW. MIEJSKI
gmina Konin

6. Poprzednie nazwy miejscowości

Maliniec

7. Przynależność administracyjna

przed 1 VI 1975

województwo poznańskie

powiat Konin

8. Właściciel i jego adres

PSR-Maliniec
Konin, ul. Gospodarcza
7, 62-510

9. Użytkownik i jego adres

J. W.

10. Rejestr zabytków

dwór i park 362/104 ~ 10.08.1984

Nr data

12. Autorzy, historia obiektu, określenia stylu.

Maliniec w XIX wieku wchodził w skład dóbr gosławickich należących do hr. Kwileckich. Około 1871 roku folwark Maliniec obejmował 522 morgi gruntów ornych i ogrodów, 213 morg-łąk, 2 morgi pastwisk i 23 morgi to płace i nieużytki rolne. W tym folwarku znajdowały się wówczas 24 budynki drewniane i 17 murowanych, stosowane płodozmiany dwunastopielowe. Drogi w folwarku Maliniec podobnie jak w całym "dobrach gosławickich" były obsadzone drzewami owocowymi, wytyczone po linii prostej. W tym czasie hr. Kwileccy zapewniaли bezpłatną opiekę lekarską dla służby folwarcznej. Zachowane obiekty gospodarcze zostały wzniesione zapewne po roku 1871 kiedy te dobra przeszły w ręce Mieczysława hr. Kwileckiego. Na przełomie XIX/XX wieku pobudowane zostały domy: (23), (24). W XX wieku właściciele dóbr gosławickich Kwileccy mieszkali w Grodzie. Kazimierz Kwilecki finansował

13. Opis (sytuacja, materiał i konstrukcja, rzut, bryła, elewacje, wnętrze, wyposażenie, instalacje)

Maliniec wchodzi obecnie w skład miasta Kobińca. Położony jest on przy szosie asfaltowej prowadzącej od centrum Kobińca w kierunku północnym: Gosławie, Pątnowa a dalej do Slesina. Równoległe do tego traktu asfaltowego biegną tory kolejowe. W kierunku zachodnim od parku dworskiego zlokalizowane jest stacja kolejowa Maliniec. Podatkowe połączenia z centrum Kobińca zapewniają autobusy pociągowe jak i PKS. Maliniec zlokalizowany jest w terenie płaskim. Od strony północnej sąsiaduje z Gosławicami które zlokalizowane są w pobliżu Jeziora Gosławskiego i Pątnowskiego. Te dwa duże zbiorniki wody położone są w odległości około 2 km od ewidencjonowanego zespołu. Natomiast od strony południowo-wschodniej Maliniec zlokalizowane jest w odległości około 500 m Kute Aluminium.

Zespół folwarczny Maliniec położony jest zagańczo po wschodniej stronie szosy asfaltowej. Po zachodniej stronie tego traktu położona jest część parku przydworskiego która została oddzielona od zwartej całości przez utwórny trakt asfaltowy wytyczony w okresie powojennym. Założenie Maliniec składa się zasadniczo z trzech części: dziedzińca gospodarczego, dwóch członów parku przydworskiego i kolonii mieszkalnej. Od strony południowej granicę zespołu stanowi szosa prowadząca do Kuty Aluminium. Przy krańcu tego traktu ustawione jest ogrodzenie z elementów prefabrykowanych które styka się na wysokości spichlerza (7) z ceglany murów ogrodzeniowych biegnącym także przy ulicy Malinieckiej. Mur ten członowany jest rytmicznie słupkami i oddziela założenie gospodarcze od kolonii mieszkalnej i kolejnych traktów komunikacyjnych. Najdalej na wschód wysunięty jest dziedzińiec gospodarczy. Założony jest on na planie zbliżonym do kwadratu. Jest on o kompozycji geometrycznej, rozróżnionej, zorganizowanej według osi wychodzącej z dworu (1) przecinającej zbiorniki KOBÓRZSKIE wody i nieistniejący kolebnik usytuowany we wnętrzu podwórza a za-

<p>14. Kubatura</p> <p>W kartach szczegółowych</p>	<p>15. Powierzchnia użytkowa</p> <p>ok. 7 ha</p>	<p>16. Przeznaczenie pierwotne</p> <p>Uprawa zbóż, buraków cukrowych hodowla koni, bydła, owiec</p>	<p>17. Użytkowanie obecne</p> <p>Uprawa zbóż</p>
<p>18. Prace budowlane i konserwatorskie, ich przebieg i dokumentacja</p> <p>W okresie powojennym przeprowadzono trakt komunikacyjny, asfaltowy przez centrum parku. Do spichlerza we wnętrzu podwórza dobudowano garaż. Wykonano ogrodzenia zespołu od strony wschodniej. W latach osiemdziesiątych nowy użytkownik dworu-Huta Aluminia w Koninie rozpoczęła renowację dworu, następnie po przeprowadzeniu wstępnych prac zabezpieczających przy fundamentach-przerwano go. Kuźnię-stalniacznię przerobiono częściowo na dom mieszkalny.</p>		<p>19. Stan zachowania (fundamenty, ściany zewnętrzne, ściany wewnętrzne, sklepienia, stropy, konstrukcje dachowe, pokrycie dachu, wyposażenie i instalacje)</p> <p>Kompozycja założenia czytelna mimo przeprowadzenia traktu komunikacyjnego przez centralną część parku. Układ obiektów podwórza gospodarczego-zachowany, brak jest wysokiego galebnika który stanowił dominantę tej części założenia. Park wtórnie podzielony na dwa człony, o zartętej pierwotnej kompozycji, silnie zmnaszowany, porośnięty samosiewami. Dwór-rozrzucony remont kapitalny obiektu-przerwany. Stan techniczny członu parterowego-fatalny, brak większości stropów parteru, belok, okien, podłóg, stropów piwnic(zdemontowane stare a niewykonane nowe).</p> <p>20. Najpilniejsze postulaty konserwatorskie</p> <p>Remont kapitalny dworu.</p>	

1. Akta archiwalne (rodzaj akt, numer i miejsce przechowywania)

24. Uwagi różne

25. Opracował

tekst STANISŁAW MALYSZKO 1992 r.

imię, nazwisko, data, podpis

STANISŁAW MALYSZKO

plany, rysunki imię, nazwisko, data, podpis

STANISŁAW MALYSZKO 1992 r.

zdjęcia fotogr. imię, nazwisko, data, podpis

MRIPES-SZCZECIŃSKA

miejsce przechowywania negatywów

Karta po wypełnieniu podlega ochronie na podstawie przepisów prawa autorskiego

2. Bibliografia

Słownik Geograficzny Królestwa Polskiego(....)
T.III, s.741-743

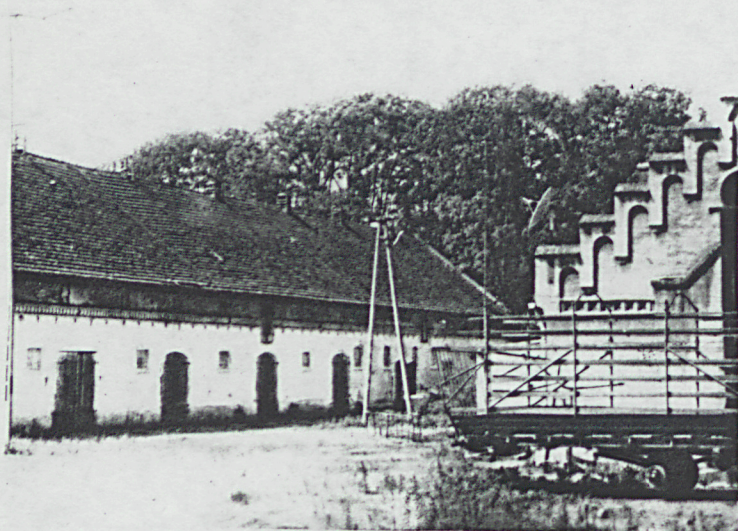
26. Adnotacje o inspekcjach, informacje o zmianach (daty, imiona i nazwiska wypełniających)

3. Źródła ikonograficzne i fotografia (rodzaj, miejsce przechowywania, sygnatury)

27. Załączniki

okładka nr:1,2,3,4

1. Miejscowość	2. Obiekt (nazwa jak w karcie)	3. Zawartość wkładki (nazwa obiektu lub materiału uzupełniającego)
KOŁIN-MALINIEC	ZESPÓŁ FOLWARTY	od opisu, zdjęcia



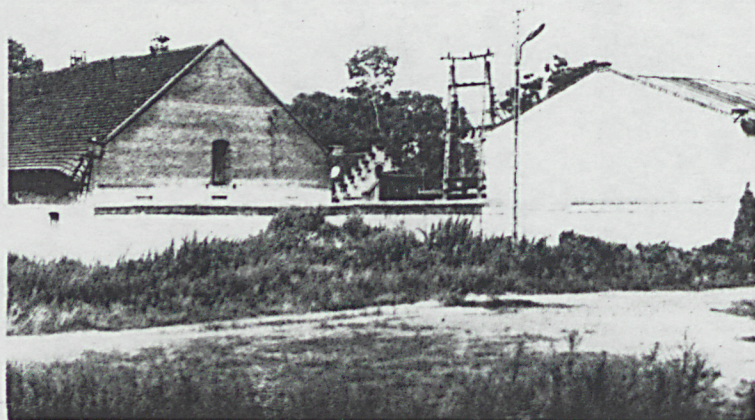
wkolepnej wydłużonym budynkiem stodoły(6). Podwórze to otwarte jest w kierunku parku przy którego północnej krawędzi biegnie dojazd od strony ul. Gospodarczej. Na południowej krawędzi podwórza połączony jest wydłużony budynek stajni ob. obory i magazyny(5). Obiekt ten ścianą szczytową ustawiony jest na odczucie parku. Elewacje tej ściany posiada najbogatszy wystrój. W części zachodniej stoją dawniej były karie sugowe, centralnej-roboche. Od stajni-obory do stodoły zamykającej dziedziniec od wschodu-biegła ściana muru oparcia. Podwórny mur biegnie od stodoły do bramy wydłużonej zlokalizowanej przy spichlerzu(7) nieco wysuniętym poza teren podwórza w kierunku północnym. Spichlerz dwukondygnacyjny połączony jest z wydłużonym budynkiem obory(8) ob. także magazyny i biura. Partycyony łącznik nie-szczegół obecnie nie zwidoczony jest prostokątną karką, przepartą arkadą w której zamocowany był pierwotnie dzwon. Obora(9) pierwotnie pełniła także częściową rolę drożdżarni (człon wschodni) i żre-biężarni. Obecnie w części zachodniej znajdują się pióra PBR-u do których istnieje wejście z małego dziedzińca przylegającego do dro-gi dojazdowej biegnącej przy parku. Dominatą podwórza gospodarczego stanowił wysoki połębnik(3) zlokalizowany na wsi założenia. Na jego szczycie usytuowany był od strony parku i drogi drogi Kilińskich. Bogaty wystrój elewacji posiada kuźnia-stalownia(2) posta-



Wkładkę założył:
(Imię, nazwisko, data)

Szreniawa

Miejsce przechowywania negatywów:



3.



5.



4.



6.

1. Miejscowość	2. Obiekt (nazwa jak w karcie)	3. Zawartość wkładki (nazwa obiektu lub materiału uzupełniającego)
KONIN-MALINIEC	ZESPÓŁ FOLWARCZNY	od opisu, zdjęcia



dowiona także we wnętrzu podwórza, równoległe do stajni. Natomiast spichlerzyk(4) został silnie przebudowany i połączony z współczesnym garażem. Wnętrze podwórza przy oborze(1), stajni(5) i kuźni(2) jest częściowo wybrukowane. Przy głównym wjeździe do oborzy(3) gospodarczego znajduje się niewielki dziedziniec z dużym gazoniem w centrum. Dziedziniec ten jest z trzech stron zabudowany. Równoległe do obory(3) ob. biór PGR znajduje się dom mieszkalny stróża(10). Przy nim położony jest garaż samoczodowy(9) który tę samą rolę pełnił w okresie przedwojennym. Od strony wschodniej przylega do niego budynek magazynowy na karetkę, wolant (11) ob. świetlica. Styka się on prostopadła z domem mieszkalnym służby dworskiej(13) posadowionym kalenicowo do dojazdu na podwórze. Także kalenicowo położony jest drugi budynek posadowiony na krawędzi parku-elektrownia(14) ob. biór PGR-u. Park założony został na planie zbliżonym do prostokąta i przylegał do podwórza od strony zachodniej. Obecnie jest on podzielony szosą asfaltową na dwa w miarę symetryczne człony. Park jest zasadniczo o kompozycji krajobrazowej z elementami geometrycznymi które stanowią aleje lub szpalery. Przy wschodniej krawędzi parku biegnie pręgiowy szpaler, natomiast pierwotną drogę przy zachodniej krawędzi otaczał szpaler dębowy. We wschodniej części parku zlikwidowany jest dwór parterowy z późniejszym członem dwukondygnacyjnym do którego wejście istnieje od strony zespołu budynków dla służby dworskiej.

Wkładkę założył: S. MALYSZKO 1992 r.

(Imię, nazwisko, data)

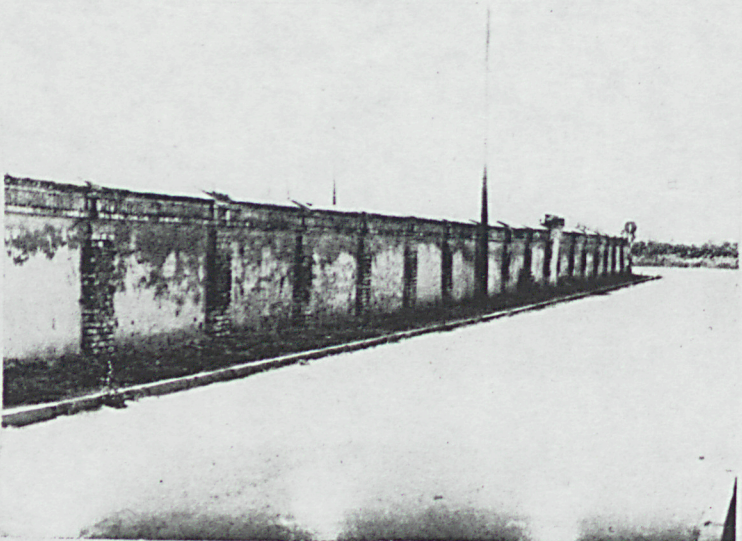
Szreniawa

Miejsce przechowywania negatywów:

Wzór ODZ 1978 r.



8.



9.



10.



11.



12.

1. Miejscowość

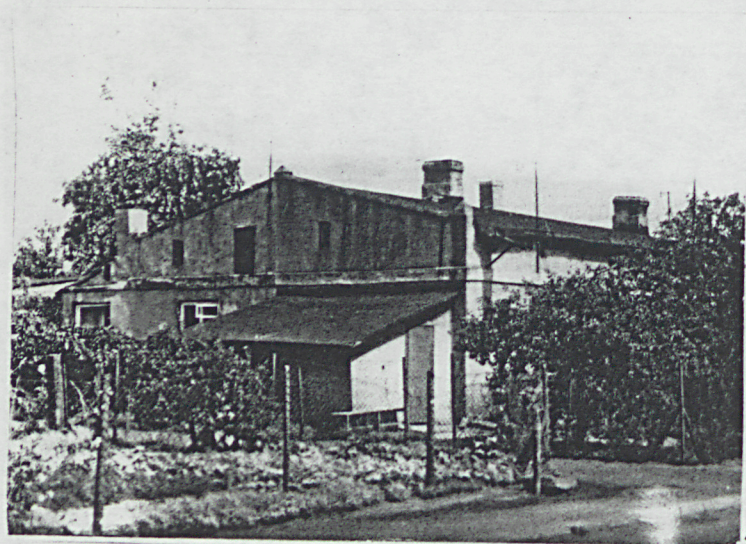
KONIN-MALINIEC

2. Obiekt (nazwa jak w karcie)

ZESPÓŁ FOLWARCZNY

3. Zawartość wkladki (nazwa obiektu lub materiału uzupełniającego)

od opisu, zdjęcie



Przy dworze znajduje się duża powierzchnia trawnika zarośnięta obecnie samosiewami.

Trzeci człon zespołu stanowi kolonia mieszkalna folwarku. Położona jest ona w kierunku północnym od parku i podwórza, w odległości 150 metrów. Zabudowania kolonii usytuowane są po stronie północno-wschodniej ulicy Gospodarczej stykającej się prostopadle z Maliniacką.

Przy ulicy Maliniackiej posadowione są dwa domy (12, 20) kalenicowo do krawędzi jezdni. Od strony chodnika poprzeczona są one ogródkami przydomowymi. Zasadnicza jednak część kolonii położona jest kalenicowo do ulicy Gospodarczej prowadzącej w kierunku Gocławia. Znajdowały się tam pierwotnie 4 domy (22, 23, 24) posadowione w tej samej linii zabudowy. Od strony wschodniej znajdowały się przy nich parterowe, budynki gospodarcze-skrytki. Prostopadle do domu (22) położona jest obora dla krów służby folwarcznej (21). Przed jej wzniesieniem krowy te były przetrzymywane w oborze na głównym podwórzu.

Obiekty dla których założono karty szczególne:

1. Stajnia ob. obora-magazyn (5)
2. Kuźnia-stalmechania ob. dom (2)
3. Spichlerz (7).

Ściany wszystkich obiektów murowane z cegły czerwiecznej, drewniane przybudówka przy kuźni (2). Dach kryte dachówką czerwieczną z wyjątkiem: stodoły (6), obory (8), domu (12) gdzie papa, eternit-dom (13). Dachy wuspadowe o małym nachyleniu połaci: (6, 8, 12), pozostałe o dużym nachyleniu. Elewacje nietynkowane: (7, 20, 24), pozostałe tynkowane częściowo lub całkowicie, część-wtórnie.

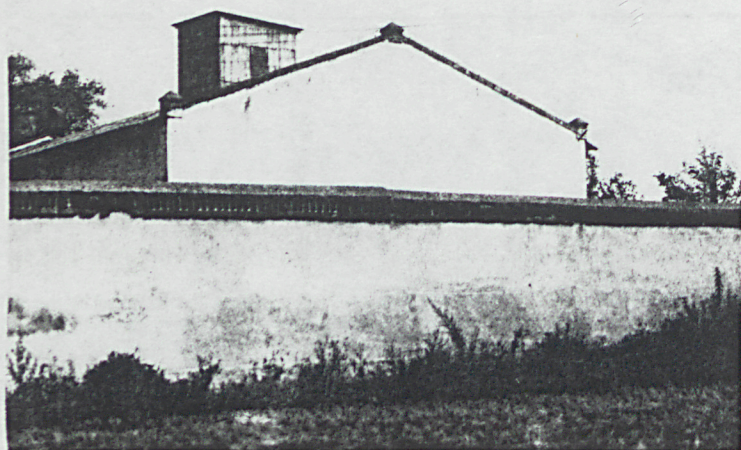


Wkładkę założył:

(Imię, nazwisko, data)

Szreniawa

Miejsce przechowywania negatywów:



15.



17.



16.



18.

1. Miejscowość KONIN-MALINIEC	2. Obiekt (nazwa jak w karcie) ZESPÓŁ FOLWARCZNY	3. Zawartość wkładki (nazwa obiektu lub materiału uzupełniającego) od opisu, zdjęcie
----------------------------------	---	---



19.



21.

S. MALYSZKO 1992 r.

Wkładkę założył: _____
(imię, nazwisko, data) 20.

Szreniawa

Miejsce przechowywania negatywów: _____

1. Miejscowość KONIN-MALINIEC	2. Obiekt (nazwa jak w karcie) KARTA ZAŁOŻENIA	3. Zawartość wkładki (nazwa obiektu lub materiału uzupełniającego) spis zdjęć:
----------------------------------	---	---

1. Wnętrze podwórze gospodarczego
2. Brama przy spichlerzu i stodoła
3. Widok na podwórze od strony Huty
4. Wnętrze podwórza-widok na stajnię
5. Wnętrze podwórza-widok na spichlerz
6. Stodoła
7. Dawna kareciarnia ob. świetlica
8. Widok na główny wjazd na podwórze
9. Mur ogrodzeniowy przy ulicy Malinieckiej
10. Aleja grabowa w parku
11. Szosa przecinająca park
12. Bóim służby dworskiej ob. biura
13. Dom mieszkalny przy ul. Malinieckiej
14. Widok na kolonię z podwórza
15. Mur ogrodzeniowy-podwórze
16. Widok na północną krawędź podwórza
17. Brama przy spichlerzu
18. Wnętrze podwórzy-obora
19. Fragment elewacji starego dworu
20. Elewacja szczytowa nowej dobudówki dworu
21. Widok ogólny wschodniej elewacji dworu.

Wkładkę założył: S. MALYSZKO 1992 r.
(Imię, nazwisko, data)

Miejsce przechowywania negatywów: Szreniawa