

A B C D E F G H I J K L Ł M N O P R S T U V W X Y Z Nr

1. Obiekt

GORZELNIA z mieszkaniem kierownika(6)
w zespole folwarcznym

2. Czas powstania
poł.XIX w.
I ćw.XX w.

3. Miejscowość

K O N I N

11. Zdjęcia, rzut, przekrój, sytuacja, orientacja



4. Adres

Konin(Gosławice)
ul.Muzealna 42
62-521

nr hipoteczny

5. Przynależność administracyjna

województwo konin

gmina Konin

6. Poprzednie nazwy miejscowości

Gosławice
Gosławitz

7. Przynależność administracyjna

przed 1 VI 1975

województwo poznańskie

powiat Konin

8. Właściciel i jego adres

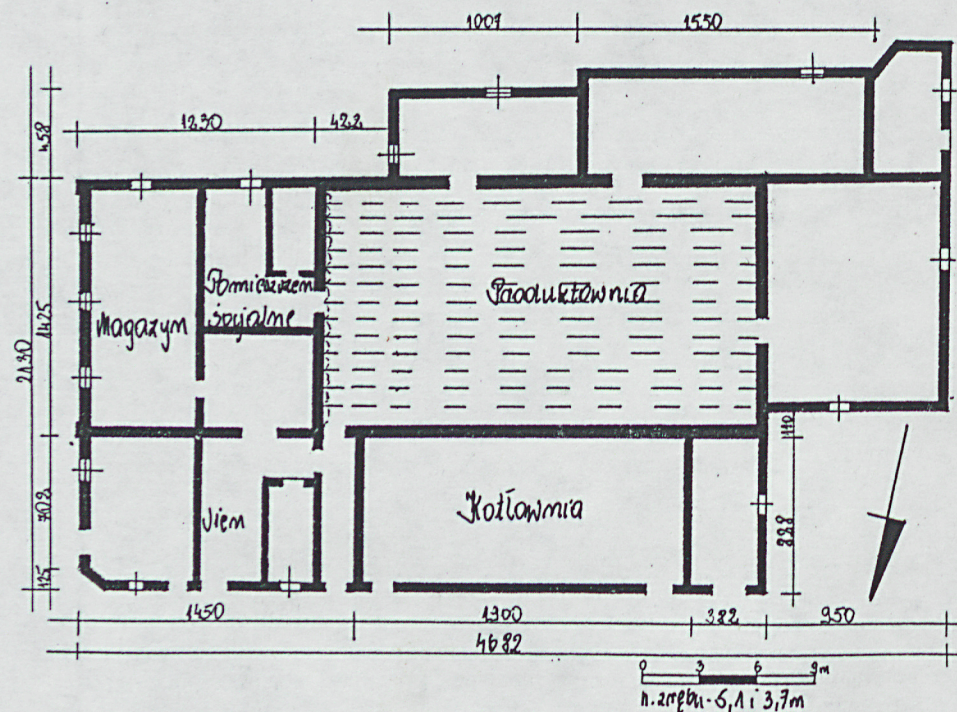
PGR Maliniec
Konin, ul.Gospodar
cza 7, 62-510

9. Użytkownik i jego adres

J.W.

10. Rejestr zabytków

Nr data



Gorzelnia (obecnie człon centralny) wzniesiona została zapewne w latach czterdziestych XIX wieku gdy dobrami gosławskimi władali hr. Kwileccy a rządcą dóbr był Fiedler. Gorzelnia ta w roku 1878 "wydawała 2,535,233 % okowity". Wg. "Słownika Geograficznego Królestwa (...)" Budynek w którym się mieści wzniesiony został na gruzach starego zamku, podobno jeszcze z czasów Bolesława Chrobrego".

Gorzelnia wchodzi w skład pierwotnego zabudowy dziedzica gospodarczego folwarku Gosławice. Posadowiona jest ona we wnętrzu podwórza, vis-a-vis głównego wjazdu od strony ulicy Przemysłowej. Przy tym wjeździe położony jest budynek magazynu spirytusu. Natomiast od strony północnej gorzelni - za placem składowym węgle - znajdują się budynki magazynowo-biurowe należące do sąsiadującego Muzeum Okręgowego. Natomiast w kierunku zachodnim od ewidencjonowanego budynku - w odległości około 50 metrów znajdują się pozostałości gotyckiego zamku. Brzegi pobliskiego jeziora Gosławskiego - w kierunku północnym, także w odległości około 50-60 metrów.

MATERIAŁ:

Ściany zewnętrzne i pierwotne działowe murowane z cegły ceramicznej w dolnej części ścian, cokołu fragmenty ścian murowanych z kamienia. Część ścian działowych wtórnych (szczególnie w czynie wschodnim, mieszkalnym) z płyt wiórowych.

Stropy. W piwnicach i korpusie centralnym (hali produkcyjnej) - strop ceglany, odcinkowy, w hali głównej wsparty także na metalowych słupach. W parterowych przybudówkach do korpusu głównego - stropodachy drewniane.

Więźby drewniane, członów dwukondygnacyjnych - o konstrukcji płatwiowo kleszczowej. Końce krokwi profilowane, wychodzą poza lico ścian wzdłużnych. Krokwie wsparte są na płatwiach pośrednich niesionych przez pionowe słupy. W przybudówkach parterowych więźba - krokwiowa, dachy pulpitem, końce krokwi także wychodzą poza lico ścian.

Połączenia dachów dwuspadowych kryte są eternitem falistym, jednostronnie - papą na deskowaniu.

Podłogi, posadzki - w halach produkcyjnych, w piwnicach - posadzki betonowe, w izbach mieszkalnych - podłogi drewniane lub płyty wiórowe.

Schody wewnętrzne - jednobiegowe, murowane z cegły, żelbetonowe także jednobiegowe, w części mieszkalnej - drewniane, palisadowe, z balustradą.

<p>14. Kubatura</p> <p>$\sim 5083 m^3$</p>	<p>15. Powierzchnia użytkowa</p> <p>zabudowy 996 m².</p>	<p>16. Przeznaczenie pierwotne</p> <p>Gorzelnia</p>	<p>17. Użytkowanie obecne</p> <p>Gorzelnia Dom gorzelnia nego</p>
<p>18. Prace budowlane i konserwatorskie, ich przebieg i dokumentacja</p> <p>W okresie powojennym zmieniono pokrycie korpusu głównego, ułożono eternit. Wzniesiono także przybudówkę prowadzącą do członu mieszkalnego. Wszystkie elewacje pokryto nowym tynkiem, pomalowano je. Wymieniono stolarkę okienną w części mieszkalnej. Wymieniono większość drzwi.</p>		<p>19. Stan zachowania (fundamenty, ściany zewnętrzne, ściany wewnętrzne, sklepienia, stropy, konstrukcje dachowe, pokrycie dachu, wyposażenie i instalacje)</p> <p>Stan techniczny obiektu dość dobry. Pokrycie dachu-szczelne.</p> <p>20. Najpilniejsze postulaty konserwatorskie</p>	

21. Akta archiwalne (rodzaj akt, numer i miejsce przechowywania)

24. Uwagi różne

22. Bibliografia

Słownik Geograficzny Królestwa Polskiego (4:14.)
T.III, str 741.

23. Źródła ikonograficzne i fotografia (rodzaj, miejsce przechowywania, sygnatury)

25. Opracował

tekst mgr Stanisław Małyszko 1992 r.

imię, nazwisko, data, podpis

plany, rysunki Stanisław Małyszko 1992 r.

imię, nazwisko, data, podpis

zdjęcia fotogr. Stanisław Małyszko 1992 r.

imię, nazwisko, data, podpis

miejsce przechowywania negatywów Muzeum Szreniawa

Karta po wypełnieniu podlega ochronie na podstawie przepisów prawa autorskiego

26. Adnotacje o inspekcjach, informacje o zmianach (daty, imiona i nazwiska wypełniających)

27. Załączniki

wkładka 1,2,3

1. Miejscowość

KOHIN (GOSŁAWICE)

2. Obiekt (nazwa jak w karcie)

GORZELNIA (6)
w zespole folwernym

3. Zawartość wkładki (nazwa obiektu lub materiału uzupełniającego)

od opisu, zdjęcia



Otwory okienne w korpusie głównym gorzelni ułożone od góry płasko, część w przybudówkach - łukiem odcinkowym. Okna w części mieszkalnej, wschodniej - drewniane, krosnowe lub skrzynkowe (w poziomie piętra) jedno- i dwuskrzydłowe, skrzydła podzielone szczeblinką poziomą na trzy kwatery. Okna w części produkcyjnej gorzelni - metalowe, pojedyncze. Część otworów okiennych parteru - okratowana od zewnątrz. Otwory drzwiowe także zamknięte od góry płasko. Większość drzwi wejściowych do części produkcyjnej - metalowych, dwuskrzydłowych, część drewnianych, deskowo-listwowych obitych od zewnątrz blachą. Drzwi prowadzące do przybudówki części mieszkalnej - z nadświetlem, drewniane, dwuskrzydłowe, z ozdobną klamką i szyldzikiem kowalskiej roboty. - część drzwi wewnętrznych (w członie mieszkalnym) - jednoskrzydłowych, ramowo-płycinowych, inne - wtórne, pełne płytowe.



Korpusu główny gorzelni założony jest na planie prostokąta. Do niego z trzech stron przylegają prostokątne człony zarówno parterowe jak i piętrowe. Od strony północnej do korpusu głównego przylega kotłownia jednoprzestrzenna posiadająca osobne wejście z zewnątrz, nieskomunikowana wewnętrznie z halą produkcyjną. Natomiast człon wschodni (mieszkalny) poprzedzony jest od północy wtórną przybudówką wejściową, z pomieszczeniami biurowo-magazynowymi. Do kotłowni od strony przybudówki wejściowej do mieszkania zlokalizowany jest komin o podstawie kwadratu.

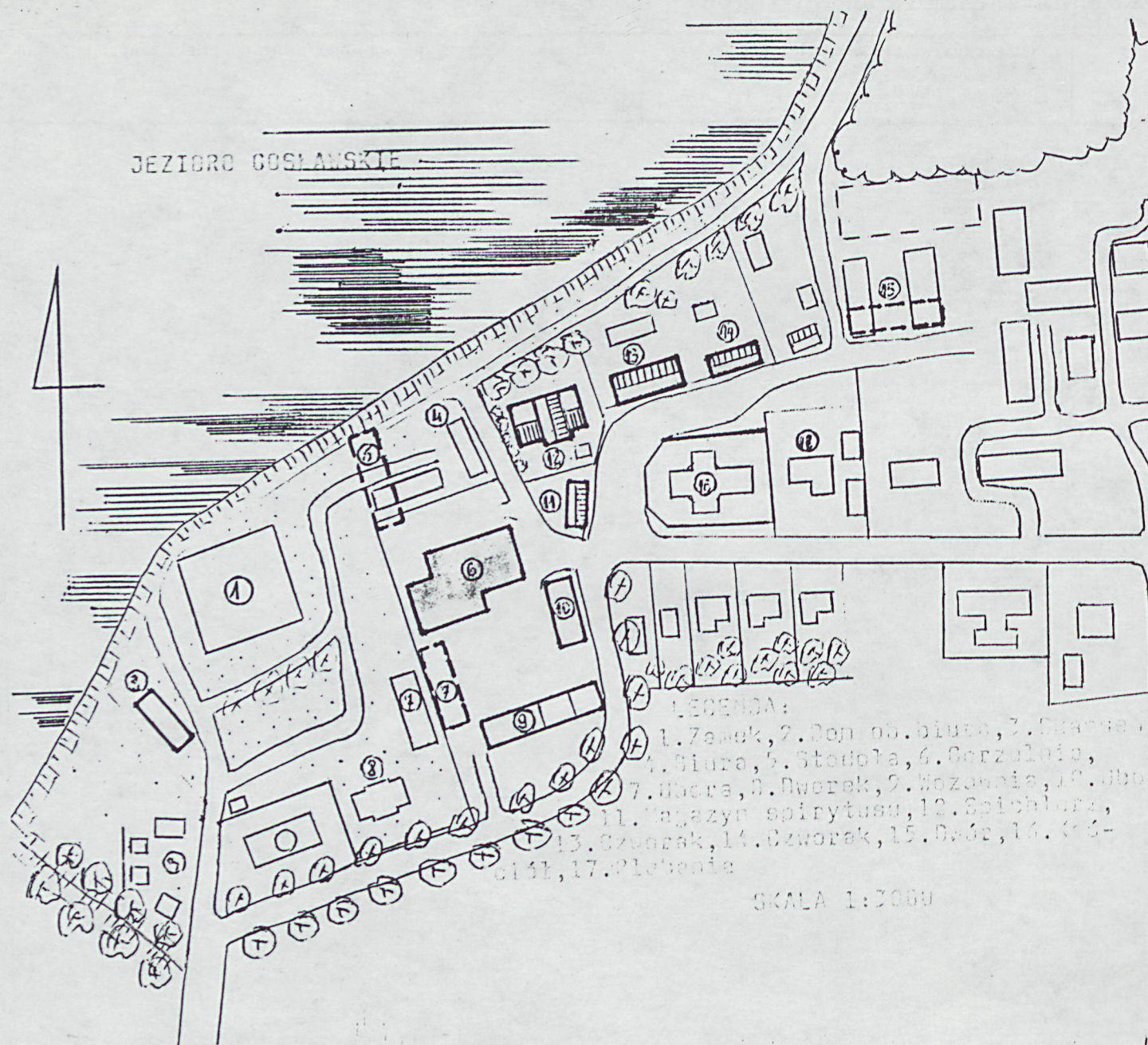
Wkładkę założył:

J. G. G. 1972 r. 3.
(Imię, nazwisko, data)

Szreniawa

Miejsce przechowywania negatywów:

JEZIORO GOSLAŃSKIE



LEGENDA:

1. Zamek, 2. Dom ob. biuro, 3. Stacja
4. Siłownia, 5. Stodoła, 6. Gorzelnia,
7. Kuchnia, 8. Dworek, 9. Wozownia, 10. Ogród
11. Magazyn spirytusu, 12. Spichlerz,
13. Szopa, 14. Czworek, 15. Dąbr, 16. Karczma
17. Plebania

SKALA 1:2000

1. Miejscowość KONIN (GOSŁAWICE)	2. Obiekt (nazwa jak w karcie) GORZELNIA (6) w zespole folwarcznym	3. Zawartość wkładki (nazwa obiektu lub materiału uzupełniającego) cd opisu, zdjęcie
-------------------------------------	--	---



Bryła gorzelni-rozczłonkowana, zróżnicowana wysokością jak i nachyleniem połaci dachu. Korpus centralny-podpiwniczony, dwukondygnacyjny w części wschodniej, jednokondygnacyjny-w części gdzie mieści się hala produkcyjna. Oba te człony centralne nakryte dachami dwuspadowymi o zróżnicowanych nachyleniu połaci. Także dwukondygnacyjna jest przybudówka południowa, także podpiwniczona, nakryta dachem dwuspadowym. Budynek kotłowni przylega do korpusu głównego od północy, parterowy, nakryty dachem dwuspadowym o małym nachyleniu połaci. Pozostałe przybudówki: parterowe, nakryte dachami dwuspadowymi.

Elewacje gorzelni tynkowane gładko, pomalowane. Pierwotny wystrój-bogatszy niż pozostałe-posiada elewacja wschodnia korpusu głównego. Człon dwukondygnacyjny oparty jest lizenami biegnącymi do fryzu który schodkowo biegnie przy krawędzi szczytu w kierunku kalenicy. Podział poziomy elewacji tworzy gzyms międzykondygnacyjny w poziomie stropu parteru. Ten człon elewacji wschodniej trójkondygnacyjny, o symetrycznym rozmieszczeniu otworów okiennych zamkniętych od góry płasko. W szczycie cztery otwory okienne pogrupowane w pary, o wspólnym profilowanym parapecie i gzymsie nadprożnym. Pozostałe elewacje o nierytmicznym, niesymetrycznym rozmieszczeniu otworów okiennych jak i drzwiowych.

Instalacje elektryczne, wodno-kanalizacyjne.



Wkładkę założył:

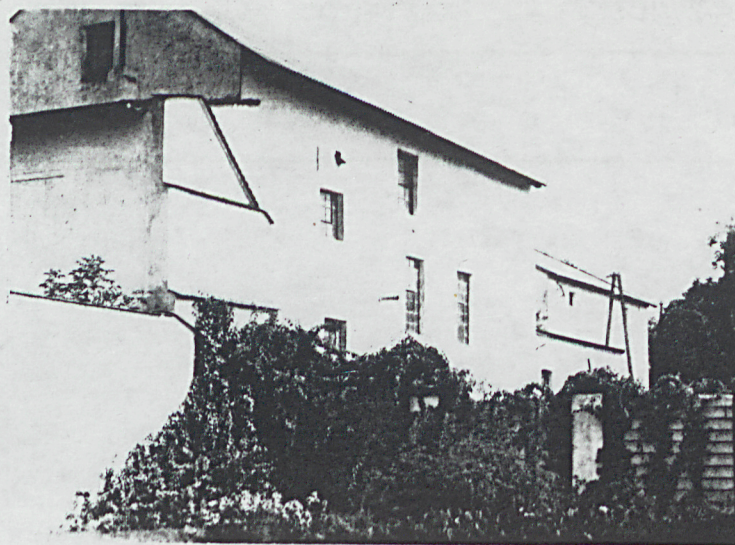
(imię, nazwisko, data)

Miejsce przechowywania negatywów:

Szreniawa



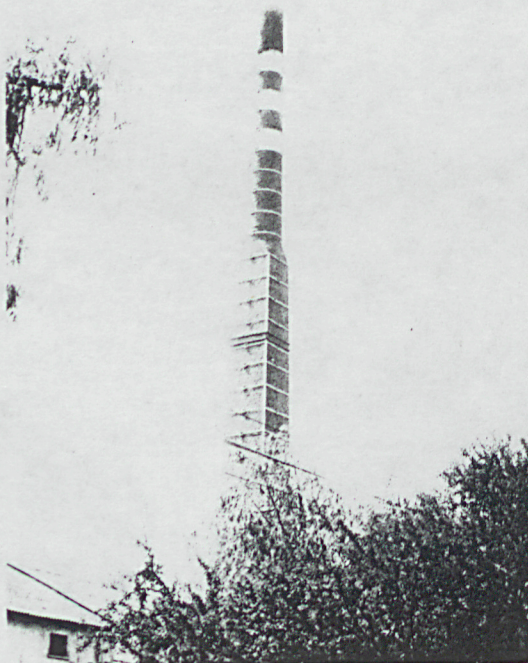
6.



7.



8.



9.



10.

1. Miejscowość KONIN-GOSŁAWICE	2. Obiekt (nazwa jak w karcie) GORZELNIA(6)	3. Zawartość wkładki (nazwa obiektu lub materiału uzupełniającego) spis zdjęć:
-----------------------------------	--	---

- 1.Elewacja wschodnia
- 2.Klamka drzwi wejściowych
- 3.Elewacja południowa
- 4.Fragment elewacji wschodniej
- 5.Elewacja południowa
- 6.Elewacja kotłowni
- 7.Elewacja południowa
- 8.Fragment elewacji północnej pierwotnego korpusu
- 9.Komin ceglany
- 10.Elewacja zachodnia

Wkładkę założył: S. MALYSZKO 1992 r.
(Imię, nazwisko, data)

Miejsce przechowywania negatywów: Szreniawa