

1. Obiekt

690/1
KOŚCIÓŁ EWANGELICKO-AUGSBURSKI

2. Czas powstania

1882 - 1883

3. Miejscowość

K O Ł O

4. Adres

ul. Sienkiewicza

nr hipoteczny

5. Przynależność administracyjna

województwo **konińskie**

gmina **pow. KIEJSKI
m. Koło**

6. Poprzednie nazwy miejscowości

7. Przynależność administracyjna

przed 1 VI 1975

województwo **poznańskie**

powiat **Koło**

8. Właściciel i jego adres

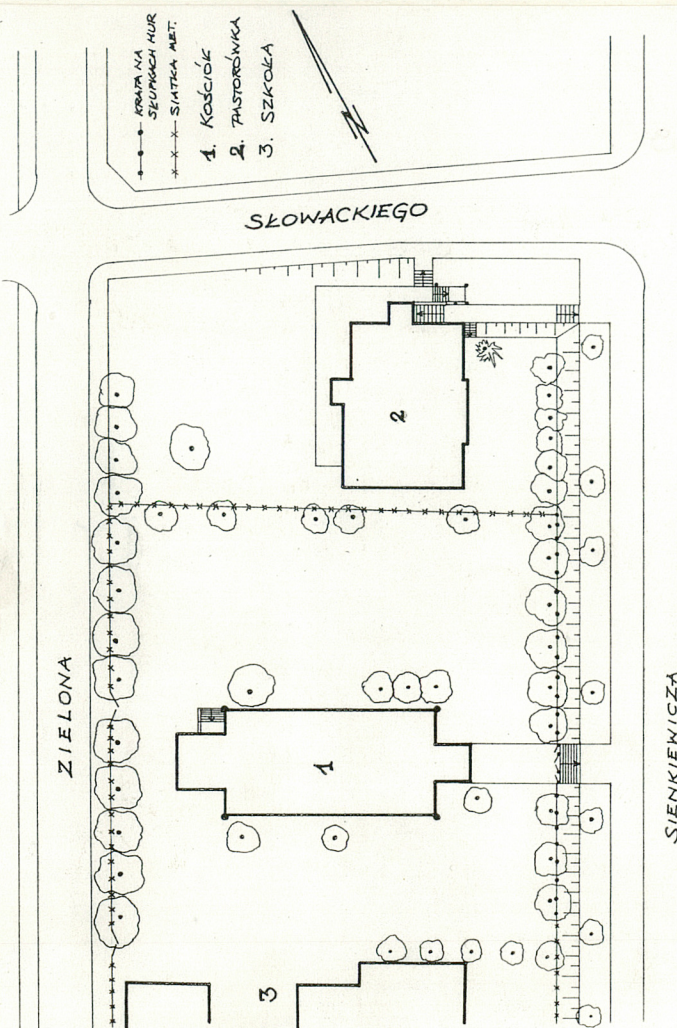
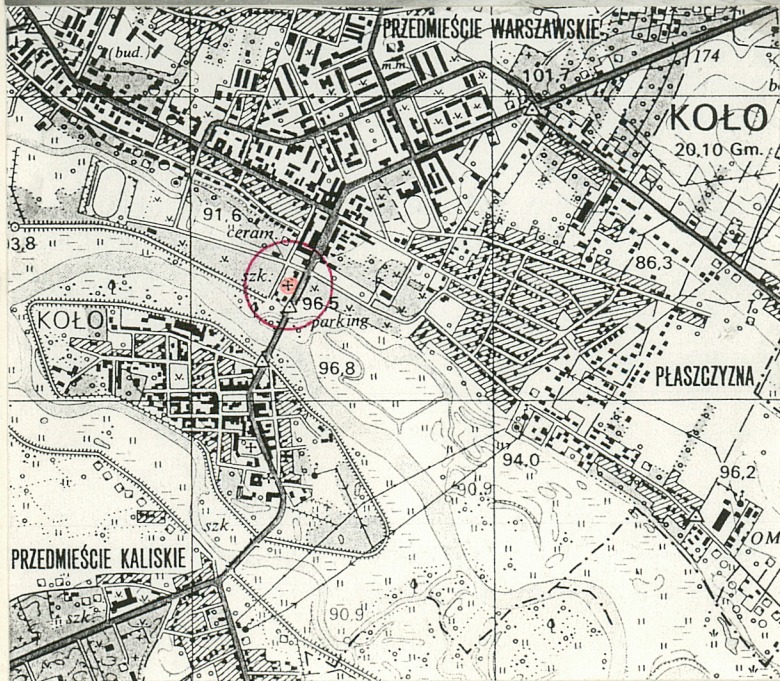
**PARAFIA EWANGELICKO-AUGSBURSKA
w KONINIE
ul. Dąbrowskiego 1**

9. Użytkownik i jego adres

**filia parafii ewangelicko-
augsburskiej w Kole**

10. Rejestr zabytków

Nr **A-450/191** data **17.X.1990 r.**



**KOŁO - ZESPÓŁ SAKRALNY
EWANGELICKO-AUGSBURSKI**

SYTUACJA - zespół sakralny położony na płn. od Starego Miasta, na pld. skraju Przedmieścia Warszawskiego, przy ul. Sienkiewicza, która odchodzi w kierunku płn.-wsch. z narożnika Starego Rynku na prawy brzeg Warty. Budynek kościoła w odl. ok. 70 m na płn. od mostu. Usytuowany poniżej nasypu [fot. 4], po zach. stronie ulicy, oddzielony od niej pasem starodrzewia, wygrodzony dekoracyjną, ażurową kratą na podmurówce i masywnych, tynkowanych słupkach. Na płn. od niego za pasem drzew znajduje się, obecnie odgródzona płotem z siatki, pastorówka [fot. 2]. Na pld. granica z zespołem budynków szkolnych [fot. 1] wyznaczona rzędem drzewek. Od zach. oddzielony od parku miejskiego ul. Zieloną, teren przykościelny wydzielony płotem z siatki i starodrzewiem. Teren kościoła dostępny od strony ul. Zielonej i z terenu szkoły, brama z furtkami [fot. 3] od ul. Sienkiewicza obecnie zamknięte.

MATERIAŁ, KONSTRUKCJA, TECHNIKA - Cokół mur. z cegły na podmurówce z kamienia łamanego, dekorowany dwoma pasami rolki i dwoma pasami gzymsu mur. z cegieł profilowanych i fazowanych [fot. 13]. Ściany: mur. z cegły na wątku krzyżowym, gzymsy ścian szczytowych korpusu tynkowane, część sterczyn betonowych; wewnętrzne tynkowane, malowane, korpusu - polichromowane, część polichromii pobiałkowana [fot. 22]. Stropy i sklepienie pozorne deskowe, pseudokasetonowe o drobnym podziale profilowanymi listwami [fot. 25]; sklepienie pozorne nieckowe; podciąg stropu dekorowany profilowanymi, gipsowymi listwami; strop pod balkonem - tynk na trzcinie, polichromowany [fot. 26]. Wieżba dachowa: drewniana - niedostępna. Pokrycie dachu: papa. Posadzki: z płytek ceramicznych ośmiobocznych i mniejszych kwadratowych, przed ołtarzem - kwadraty w układzie diagonalnym, między schodami - kwadraty w układzie równoległym; wylewka betonowa. Podłogi: deskowa biała w zakrystii i na balkonie. Schody zewnętrzne: mur., obetonowane; jednobiegowe; jednostronnie zamknięte wymurowaną, tynkowaną ścianką policzkową w formie niskiej balustrady - przed wejściem do zakrystii [fot. 10]. Wewnętrzne: mur., obetonowane; zabiegowe [fot. 29]; symetryczne; od wnętrza oddzielone mur. ścianą w kształcie litery "U"; z szerokim, prostokątnym przejściem na osi [fot. 27] - na balkon. Balkon wsparty na drewnianych słupach, belki podciągu mocowane na stalowe kotwy; słupy - o czworobocznym cokole i zwieńczeniu, trzon o fazowanych narożnikach, zwieńczenie dekorowane poziomymi listwami; balustrada - drewniana, pełna, ramowo-płycinowa, płyciny w układzie równoległym, dolny pas prostoką-

Napływ rzemieślników i osadników niemieckich wyznania ewangelickiego do Koła w 1816 r. W 1818 roku pierwsze starania ewangelików u burmistrza Hillera o wykorzystanie pomieszczeń ratusza miejskiego do odprawiania nabożeństw. W 1829 r. nabożeństwa odprawiali pastory z Turku, zapewne w szkole elementarnej. W 1843 r. utworzenie parafii - filii w Kole. Od 1845 r. filia w Kole podlegała parafii w Turku. W związku z ustawą o kościele ewangelicko-augsburskim w Królestwie Polskim zatwierdzoną przez cara w lutym 1849 r., ewangelicy z Koła w roku 1850 wynajęli na dom modlitwy drewniany budynek przy ul. Okólnej od Karola Fleischera. W latach 1857 - 1883 budynek stanowił własność filii kolskiej. W 1872 r. filia kolska parafii w Turku kupiła od miasta teren pod budowę kościoła i pastorówki. W 1881 r. wybrano komitet budowy kościoła. 7.VI. 1882 r. położono kamień węgielny, a 15.XI.1883 r. nastąpiło poświęcenie kościoła. Kościół wniesiono wg projektu architekta powiatowego Bronisława Schuppe. W 1898 r. zakupiono organy w firmie "Walther" z Guhrau. W 1926 r. renowacja wieży i piszczałek organowych; 1930 - założenie oświetlenia elektr.;

14. Kubatura 3.160 m ³	15. Powierzchnia użytkowa 560 m ²	16. Przeznaczenie pierwotne SAKRALNE	17. Użytkowanie obecne SAKRALNE
18. Prace budowlane i konserwatorskie, ich przebieg i dokumentacja <ul style="list-style-type: none"> - 1946 r. prowizoryczne zabezpieczenie kościoła; - w latach 1953-54 remont zakrystii z adaptacją na kaplicę; - w latach następnych: częściowy remont wieży, pokrycie dachu wieży papą bitumiczną, naprawa i uzupełnienie rynien, szklenie okien, wstawienie brakujących drzwi wewnętrznych; - w latach 1991-2 - wymiana i częściowe założenie instalacji elektrycznej w kościele, przygotowania do remontu wieży. 		19. Stan zachowania (fundamenty, ściany zewnętrzne, ściany wewnętrzne, sklepienia, stropy, konstrukcje dachowe, pokrycie dachu, wyposażenie i instalacje) STAN ZACHOWANIA - średni. Ściany: wieży - spękane [fot. 19], z wyrwami od środka [fot. 30], postrzelane [fot. 15]; od wnętrza - część polichromii zamalowana, farba złuszczona, w płn.-zach. narożniku duży zaciek [fot. 26]. Stropy: nad balkonem od płn. postrzelany, wypaczony [fot. 25]; słupy pod balkonem wzdłużnie spękane. Więźba dachowa: niedostępna, wieży zniszczona, niedostępna. Pokrycie dachowe: dobry. Podłogi: balkonu - częściowo zniszczone, zakrystii - dobry. Stolarka: zdekompletowana, częściowo prowizoryczna.	
		20. Najpilniejsze postulaty konserwatorskie odsłonięcie i zabezpieczenie polichromii ściennych.	

21. Akta archiwalne (rodzaj akt, numer i miejsce przechowywania)

24. Uwagi różne

25. Opracował

tekst Bożena Narebska IX-XII 1992 BN
imię, nazwisko, data, podpis

plany, rysunki Krzysztof Biskup IX-XII 1992 K.B.
imię, nazwisko, data, podpis

zdjęcia fotogr. B. Narebska K. Biskup IX-XII 1992 K.B. BN
imię, nazwisko, data, podpis

miejsce przechowywania negatywów

KARTA PO WYPEŁNIENIU PODLEGA OCHRONIE NA PODSTAWIE PRZEPISÓW PRAWA AUTORSKIEGO

22. Biblioteka

- Słownik Geograficzny Królestwa Polskiego, t. IV, s. 274.
- E. Kneifel, Die Gemeinde Koło zu 50 jährigen Jubiläumsfeier der evangelisch-lutheranischer Kirche in Koło am 10. Juni 1934 von ..., Łódź 1934.
- E. Kneifel, Die evangelisch-augsburgischen Gemeinden in Polen 1555-1939", Vierkirchen b.r.
- ks. A. Mendrok, K. Kasperkiewicz, "O kościele ewangelickim i o ewangelikach w Kole" [w:] Głos Kolski, 1992, nr 14, s. 3; nr 20, s. 2-3.
- "Sześćset lat miasta Koła" (red. J. Burszta), Poznań 1963, s. 143.

26. Adnotacje o inspekcjach, informacje o zmianach (daty, imiona i nazwiska wypełniających)

23. Źródła ikonograficzne i fotografia (rodzaj, miejsce przechowywania, sygnatury)

27. Załączniki

WKŁADKI 1-5

1. Miejscowość	2. Obiekt (nazwa jak w karcie)	3. Zawartość wkładki (nazwa obiektu lub materiału uzupełniającego)
K O Ł O	KOŚCIÓŁ FILIALNY EWANGELICKO-AUGSBURSKI	opis obiektu - c.d. / historia - dok. / fotografie

tnych płycin dekorowanych fazowanymi równoległobokami, górny pas kwadrato-
wych płycin z gładkimi polami wewnętrznymi. Podciąg stropu nad balkonem
wsparty na analogicznych słupach [fot. 24]. Otworki: prostokątne, prostokątne
zamknięte łękiem ostrym, prostokątne zamknięte łękiem odcinkowym, okrągłe.
Drzwi zewnętrzne: główne - w portalu z profilowanej cegły; osadzone w murze
na dwóch parach zawiasów pasowych; pełne, deskowo-listwowe; dwuskrzydłowe ze
ślemieniem, skrzydła prostokątne; nadślemię deskowe, ostrołukowe [fot. 20].
Boczne (do zakrystii): w szerokiej drewnianej ościeżnicy, prostokątne, dwus-
krzydłowe, podwójne, pełne; od zewnątrz - deskowe, na dwóch parach zawiasów
pasowych; od wewnątrz - ramowo-płycinowe, na zawiasach francuskich. Drzwi we-
wnętrzne: w prostokątnych otworach - z wieży - w szerokiej drewnianej oście-
żnicy z szerokim profilowanym ślemieniem, pełne, deskowo-listwowe, dwuskrzy-
dłowe, nadślemie podzielone szczebliną krzyżową, przeszklone; w zakrystii -
ramowo-płycinowe, dwuskrzydłowe. W otworach przekrytych łękiem odcinkowym -
z balkonu do wieży - deskowe, dwuskrzydłowe, prowizoryczne; do pomieszczeń
pod schodami - ościeżnica drzwi jednoskrzydłowych, z deskową płyciną w nadś-
lemiu [fot. 28]. Okna żeliwne: prostokątne zamknięte ostrołukowo - w otwo-
rach rozglifionych do wewnątrz, od zewnątrz w rolkowej opasce na parapecie z
profilowanej cegły, z drobnym, geometrycznym podziałem na sześćdziesiąt
kwadratowych kwater w układzie równoległym oraz witrażowym szkleniem z czte-
rolistną rozetą w podłuczach [fot. 7]; okrągłe - o rozetowym podziale - w kor-
pusie nad ołtarzem [fot. 23]. Krosnowe, podzielone szczebliną krzyżową:
okrągłe - w wieży; prostokątne - w zakrystii.

PLAN - wydłużonego prostokąta, narożniki ujęte wygierowaną częścią ośmiobo-
ku; wewnątrz z dwoma rzędami czworobocznych słupów i ze ścianą od wsch. w
kształcie litery "U", wydzielającą schody i pomieszczeniami pod nimi; na osi
korpusu - od wsch. mała wieża, od zach. prostokątna zakrystia poprzedzona
schodami przy ścianie szczytowej korpusu od płu. Komunikacja - wejście głów-
ne od wsch., przez wewnątrz wieży oddzielone podwójnym wejściem w ścianie
szczytowej kościoła z drzwiami i szerokim wejściem obramowanym drewnianą oś-

1931 - przełożenie dachu na koś-
ciele i zamontowanie nowej bramy w
ogrodzeniu; 1933 - malowanie wnet-
rza. Na początku 1945 r. części-
wemu zniszczeniu uległa wieża,
zniszczone zostały drzwi wejściowe
i część oszklenia. W latach 1945-
-46 w budynku kościoła znajdował
się obóz przejściowy dla jeńców
wojennych i cywilnych. W 1946 r.
kościół został prowizorycznie za-
bezpieczony. W r. 1950 przejęcie
kościółka przez administratora ks.
Świtalskiego z Poznania, powołanie
Tymczasowej Rady Kościelnej; 1.II.
1953 r. postępowanie Prezydium WRN
w Poznaniu celem wywłaszczenia na
rzecz Skarbu Państwa placu koście-
lnego wraz z budynkiem kościoła -
nie zrealizowane.

Styl: neogotyck

2.



Wkładkę założył: Dziene Wojciech IX XII 1952
(Imię, nazwisko, data)

Miejsce przechowywania negatywów:



3.



4.



5



6.



7.

1. Miejscowość

K O Ł O

2. Obiekt (nazwa jak w karcie)

KOŚCIÓŁ FILIALNY
EWANGELICKO-AUGSBURSKI

3. Zawartość wkładki (nazwa obiektu lub materiału uzupełniającego)

opis obiektu - c.d. / fotografie

cieżnicą w ścianie wydzielającej symetryczne schody na balkon; wejście boczne od pñ., przez zakrystię, drzwiami w ścianie szczytowej przy ołtarzu.

Wieża - wejście na górne kondygnacje z balkonu.

BRYŁA - złożona z czworobocznej, dwukondygnacyjnej wieży od wsch.; jednokondygnacyjnego, prostokątnego korpusu i niższej, węższej, jednokondygnacyjnej zakrystii od zach. Wieża - ściany górnej kondygnacji zamknięte trójkątnie, nakryta niskim dachem namiotowym cofniętym poza obrys ścian. Korpus i zakrystia nakryte dwuspadowymi dachami o małym kącie nachylenia połaci; narożniki korpusu ujęte ośmiobocznymi filarami ze sterczynami ponad połacią dachu.

ELEWACJE - ceglane, na wysokim dwuczęściowym cokole, zwieńczone podwójnym pasem gzymsu koronującego. **Cokół** [fot. 13] - trójuskokowy: w części dolnej dwa pasy rolki, powyżej gzyms z cegły profilowanej leżącej (o profilu wałka) i cegły fazowanej - sfazowanej, gzyms górny z cegły profilowanej stojącej (o profilu gruszki). **Ściany** podzielone lizenami połączonymi górną fryzarką na uskokowych konsolkach [fot. 6]. **Gzyms koronujący** - część dolna z cegły o profilu wałka i nadwieszanej cegły fazowanej, część górna z rolką rozdzielającą cegły uskokowo fazowane i warstwę cegieł o profilu wałka. **Elewacje korpusu pñ. i pñd.** [fot. 5, 14] - analogiczne; pięcioprzęsłowe; lizeny rytmizujące ściany wyprowadzone z dolnej części cokołu, przeszła z wysokimi ostrołukowymi oknami w rolkowej opasce na profilowanym parapecie; narożniki ujęte wygierowanymi ośmiobocznymi filarami, zwieńczonymi sterczynami [fot. 12]. **Sterczyny** tynkowane, ośmioboczne, masywne, ścianki z ostrołukowymi blendami z trójkątnie wygierowanym, profilowanym gzymsem koronującym, zwieńczone ostrosłupowo z kwiatonem na górze. **Fasada** [fot. 18] - dwukondygnacyjna, dolna kondygnacja [fot. 19]: elewacja ściany szczytowej korpusu ujęta filarami narożnymi, rozdzielona wieżą na dwie jednoosiowe części, osie z ostrołukowymi blendami dekorowane lizenami i arkadkowym fryzem, szczyty wydzielone profilowanym gzymsem [fot. 17]. **Wieża** - dwukondygnacyjna; dekorowana narożnymi lizenami spiętymi arkadkowym fryzem w dolnej kondygnacji i



8



9

Wkładkę założył: Bożena Nambule 18. XII. 1992,
(imię, nazwisko, data)

Miejsce przechowywania negatywów:

Z-d Poligr. Jan Jasiński W-wa, ul. Wolna 13, tel. 12-43-83

Wzór ODZ 1978 r.



10.



11



12.

15.



13.



14.



1. Miejscowość

K O Ł O

2. Obiekt (nazwa jak w karcie)

KOŚCIÓŁ FILIALNY
EWANGELICKO-AUGSBURSKI

3. Zawartość wkładki (nazwa obiektu lub materiału uzupełniającego)

opis obiektu - c.d. / fotografie

zabawkowaniem w górnej kondygnacji; przyziemie: od wsch. na osi wejście w ostrołukowym portalu o uskokowych glifach mur. z cegieł profilowanych (o profilu wałka) i fazowanych, w części środkowej glif gładki, nad nim okrągłe okno i powyżej tynkowana, prostokątna płycina z datą "1882"; elewacja płn. i pld. [fot. 15, 21] - analogiczne, ostrołukowe wysokie blendy, nad nimi małe okrągłe blendy; górna kondygnacja [fot. 16]: czworoboczna, z analogicznymi ścianami, zamkniętymi trójkątnie z wygierowanymi narożnikami, jednoosiowe, z ostrołukowymi otworami okiennymi z profilowanymi parapetami i tynkowanymi opaskami, przesłonięte żaluzjowo. Elewacja szczytowa zach. korpusu [fot. 10] - poprzedzona zakrystią ze schodami od płn.; z okrągłym oknem w nadwieszonej, profilowanej, tynkowanej opasce na osi; zamknięta tynkowanym pasem z gzymsem koronującym nad fryzem schodkowym wspartym na "konsolkach" gzymsu koronującego elewacji bocznych [fot. 11]; zwieńczona czworoboczną, tynkowaną sterczyną z krzyżem na kuli. Elewacje zakrystii ceglane, gładkie; na analogicznym cokole; zwieńczone gzymsem koronującym; płn. - z prostokątnym wejściem poprzedzonym schodami przy ścianie szczytowej korpusu; pld. - z prostokątnym oknem; zach. szczytowa [fot. 8] - zwieńczenie: gzyms koronujący na fryzie schodkowym, wyprowadzone z prostopadłościennych sterczynek narożnych; w szczycie okrągłe okienko w opasce z nadwieszonych cegieł fazowanych; na osi prostokątne okno z blendami po bokach na wspólnym parapecie, od góry obwiedzione schodkowym nadokiennikiem z cegieł fazowanych, nadwieszonych [fot. 9].

WNĘTRZE - kościoła przekryte stropami i pozornym sklepieniem między balkonami jednolicie dekorowanych drobnymi pseudokasetonami; dwupoziomowe w części z balkonem w kształcie litery "U", rytmizowane rzędami słupów podtrzymujących balkony i belki podciągu stropu [fot. 27]; z wydzielonymi ścianą pod balkonem schodami i pomieszczeniami pod nimi, ściany i strop pod balkonem polichromowane; wewnątrz wieży z niszami w bocznych ścianach; zakrystia z ołtarzem, kazalnicą, ławkami - spełniająca obecnie rolę kaplicy.

Wkładkę założył: Bożena Nowicka IX-XII 1992.
(imię, nazwisko, data)

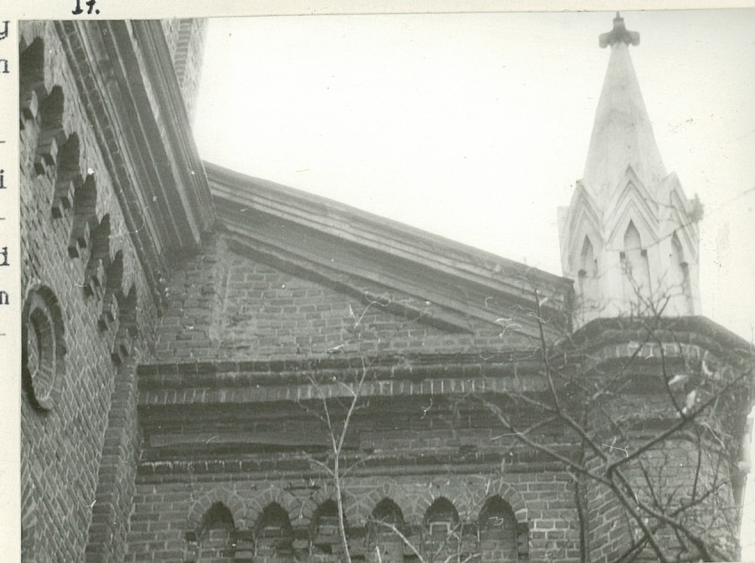
Miejsce przechowywania negatywów:

Z-d Poligr. Jan Jasiński W-wa, ul. Wolna 13, tel. 12-43-83

16.



17.



Wzór ODZ 1978 r.



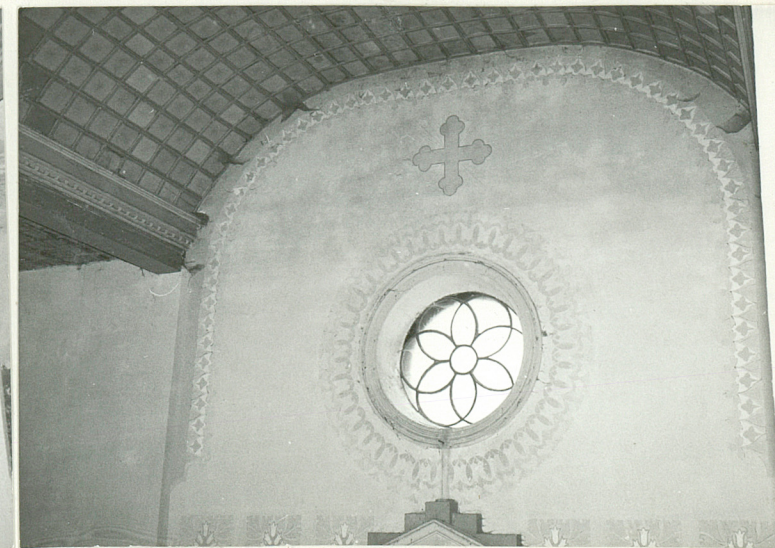
21.

49.

20.

22

23



1. Miejscowość

2. Obiekt (nazwa jak w karcie)

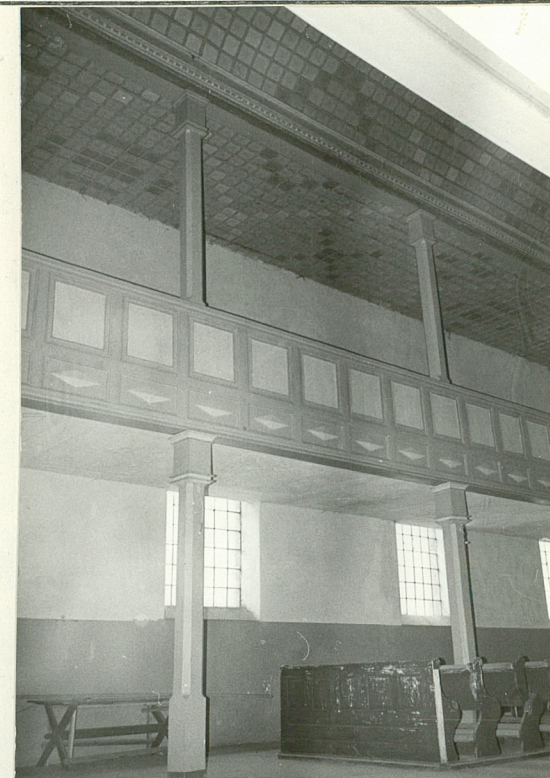
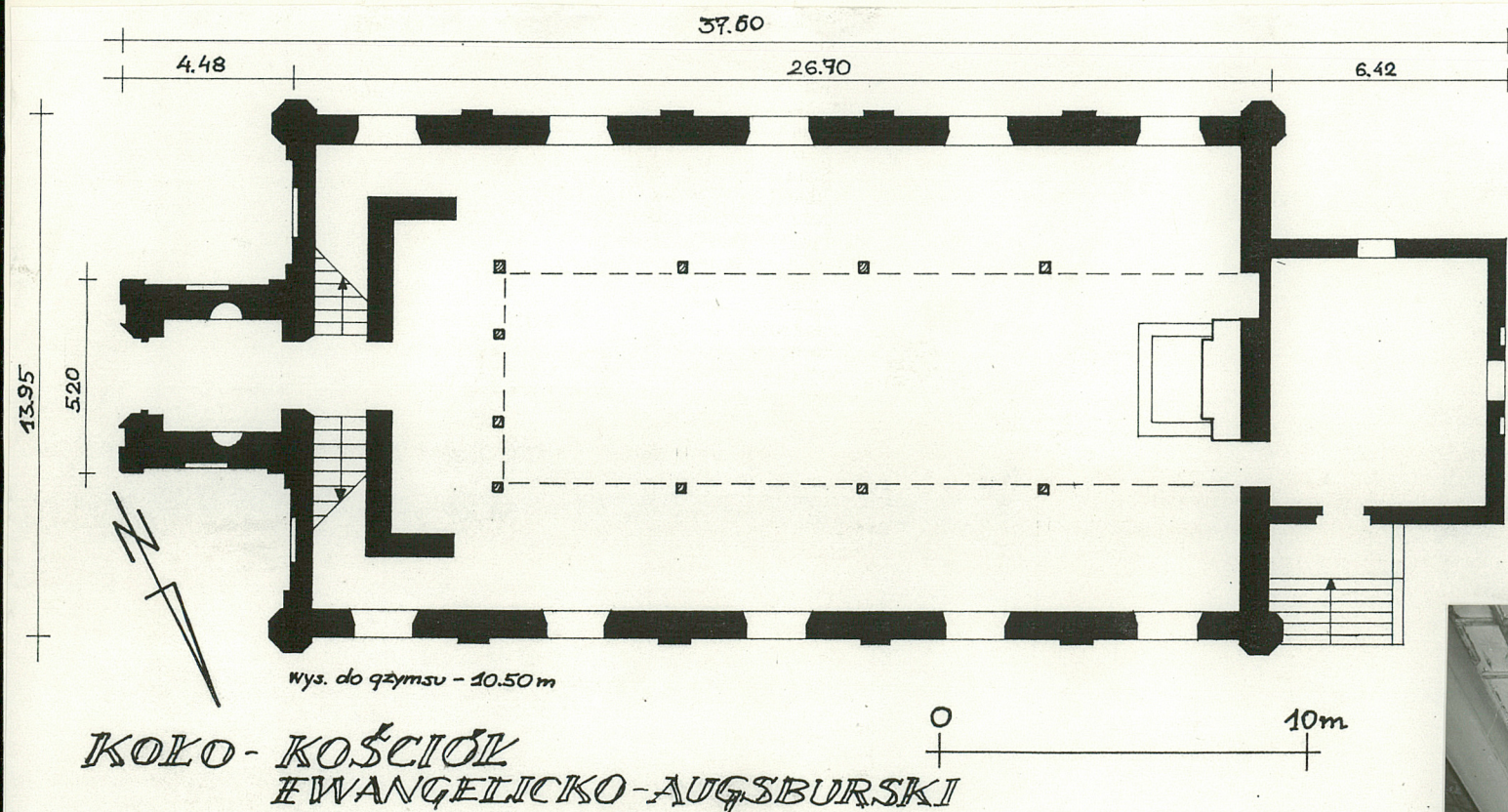
3. Zawartość wkładki (nazwa obiektu lub materiału uzupełniającego)

K O Ł O

KOŚCIÓŁ FILIALNY
EWANGELICKO-AUGSBURSKI

opis obiektu - c.d. / plan obiektu / fotografie

WYPOSAŻENIE - ołtarz główny mur.: architektoniczny z malowaną na ścianie sceną ukrzyżowania [fot. 22]; chrzcielnica ceramiczna: z cytatem z ewangelii św. Marka [fot. 31]; kazalnica dREW. w zakrystii; 2 krucyfiksy przenośne.
 INSTALACJE - elektryczna w zakrystii - kaplicy, w trakcie zakładania elektryczna w kościele.



24



25

Wkładkę założył: Bożena Narębska IX - XII 1992.
 (imię, nazwisko, data)

Miejsce przechowywania negatywów:

Z.d Poligr. Jan Jasiński W-wa, ul. Wolna 13, tel. 12-43-83



27.



26

28.



29.



30.



1. Miejscowość	2. Obiekt (nazwa jak w karcie)	3. Zawartość wkładki (nazwa obiektu lub materiału uzupełniającego)
K O Ł O	KOŚCIÓŁ FILIALNY EWANGELICKO-AUGSBUŃSKI	spis fotografii / fotografie

SPIS FOTOGRAFII

1. Widok ogólny zespołu sakralnego z ul. Sienkiewicza, od strony mostu na Warcie (płd.).
2. Widok ogólny zespołu sakralnego z ul. Słowackiego, od strony pastorówki.
3. Brama z furtami od strony ul. Sienkiewicza.
4. Kościół - widok ogólny od płd.
5. Elewacja płd. - widok ogólny.
6. Ściana płd., fragment - gzyms koronujący, fryz arkadkowy.
7. Ściana płd., fragment - okno.
8. Elewacja zach. zakrystii - widok ogólny.
9. Ściana zach. zakrystii, fragment - okno i blendy.
10. Elewacja płn. zakrystii, ściana szczytowa zach. korpusu - widok ogólny.
11. Szczyt zach. - gzyms koronujący, sterczyny.
12. Zwieńczenie narożnika płn.-zach. korpusu.
13. Cokół, fragment - narożnik płn.-zach. korpusu.
14. Elewacja płn. - widok ogólny.
15. Wieża - widok od płn.
16. Wieża, fragment narożnika - widok od płn.
17. Ściana szczytowa wsch. korpusu - fragment od wsch.
18. Elewacja wsch. z wieżą - widok ogólny.
19. Fasada, płycina z datą "1882".
20. Fasada, fragment - portal.
21. Wieża - widok od płd.
22. Wnętrze - widok ogólny w kierunku ołtarza.
23. Wnętrze, fragment - okno z rozetą nad ołtarzem, sklepienie pozorne.
24. Wnętrze - fragment balkonu.
25. Wnętrze - fragment stropu nad balkonem.
26. Wnętrze - fragment polichromii stropu pod balkonem, zacieki w płn.-zach. narożniku.
27. Wnętrze - widok ogólny od strony ołtarza.
28. Wnętrze, fragment - wejście pod schody.
29. Wnętrze, fragment - schody na balkon.
30. Fragment wnętrza wieży.
31. Chrzcielnica metalowo-ceramiczna.



31.

Wkładkę założył: Bożena Narybka IX - XII 1992 r.
(imię, nazwisko, data)

Miejsce przechowywania negatywów:

ZAŁĄCZNIK DO KARTY EWIDENCYJNEJ

1. Miejscowość	K O Ł O	5. Nazwa zabytku (adres) Kościół ewangelicko-augsburski (1882-1883), ul. Sienkiewicza Koło	6. Zawartość załącznika dokumentacja fotograficzna
2. Gmina	Koło		
3. Powiat	kolski		
4. Województwo	wielkopolskie		



Opracowanie załącznika:
Georgi Gruew listopad
2017 r.

G. Gruew

