

A B C D E F G H I J K L M N O P R S T U V W X Y Z

5023  
Nr WIELKOPOLSKIE

1. Obiekt  
**KOŚCIÓŁ FILIALNY** P.W. TRÓJCY PRZENAJSWIĘTSZEJ

2. Czas powstania  
1803 r.,  
1930 r.

3. Miejscowość  
**M A R C I N K I**

4. Adres **63-508 Mąkoszyce**

nr hipoteczny .....

5. Przynależność administracyjna

województwo **kaliskie**

gmina **Kobyła Góra**

6. Poprzednie nazwy miejscowości

7. Przynależność administracyjna  
przed 1 VI 1975

województwo **poznańskie**

powiat **Ostrzeszów**

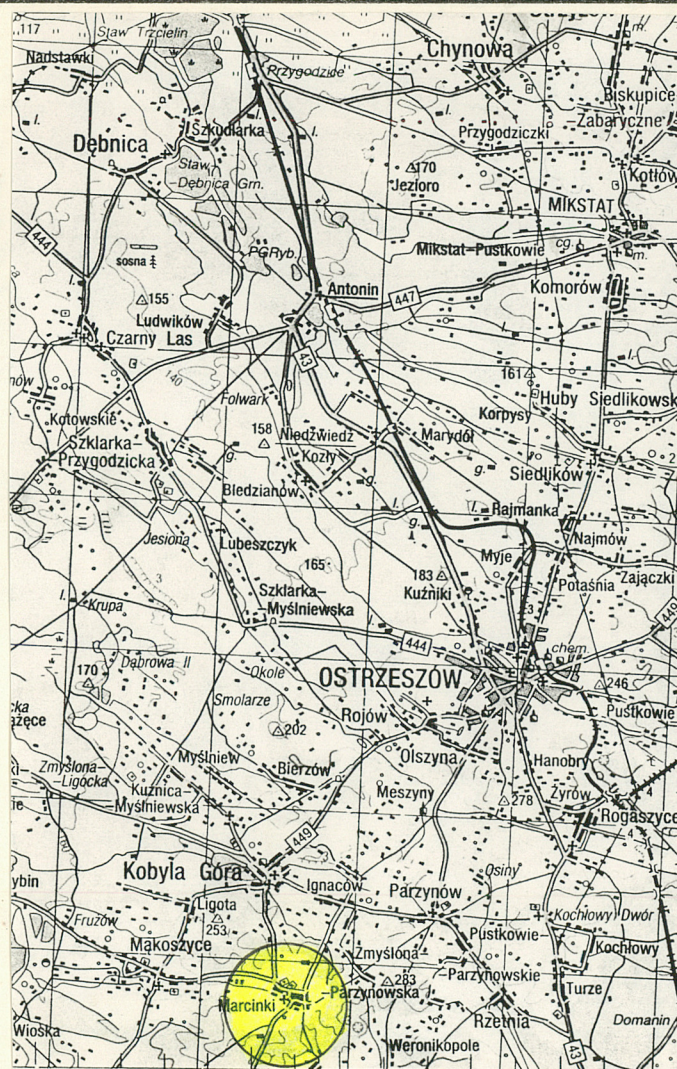
8. Właściciel i jego adres  
**Parafia rzym.-kat.  
Najśw. Serca Jezusa  
63-508 Mąkoszyce**

9. Użytkownik i jego adres  
**J.W.**

10. Rejestr zabytków

Nr **610/A** data **31.12.1990.**

**458/wlkp/A**



1:200000



## 1. SYTUACJA.

**Marcinki** wieś położona 3 km na pd. od Kobyłej Góry, w wyższych partiach Wzgórz Ostrzeszowskich, przy lokalnej drodze biegnącej do Mąkoszyc. Kościół filialny p.w. Trójcy Przenajświętszej położony w pd.-zach. partii wsi, na niewielkim wzniesieniu, orientowany i ustawiony elewacją boczną wzdłuż biegnącej przez miejscowość drogi. Otoczenie kościoła o zarysie zbliżonym do czworoboku z zaokrąglonymi bokami, okolone sztachetowym ogrodzeniem na podmurówce i z kamiennymi słupkami. Tern przykościelny dostępny bramami zlokalizowanymi od wsch. i od zach., porośnięty trawą i obsadzony drzewami liściastymi z przewagą brzoź, lip, topoli i wiązów oraz modrzewiami. Wokół kościoła ciąg komunikacyjny; w partii pd.-wsch. znajduje się drewniany krzyż misyjny. Od pn. i pd. otoczenie kościoła sąsiaduje z gospodarstwami rolniczymi, zaś od wsch. i od pn.-zach. znajdują się położone na różnych poziomach terenu stawy.

## 2. MATERIAŁ I KONSTRUKCJA.

**Podwalina** drewniana posadowiona na podmurówce z kamieni polnych łamanych wykończonej górą warstwą cegły na rolkę. Podmurówka łączona zaprawą cementowo-wapienną, izolowana.

**Ściany** drewniane o konstrukcji zrębowej, węgly łączone na jaskółczy ogon bez ostatków. Bierwiona o szerokości 30 - 40 cm. Wieża konstrukcji słupowej o wymiarach słupów 25 x 30, 20 x 29. Ściany od zewnątrz oszalowane pionowo deskami z listwowaniem. Od wewnątrz ściany kruchty bocznej i przyziemie wieży mieszczące kruchtę zach. szalowane pionowo; w nawie i prezbiterium widoczny zrąb ścian. Ściany zakrystii od wewnątrz pokryte tynkiem wapiennym na macie trzcinowej, malowane farbą klejową.

**Stropy** drewniane płaskie, deskowe; w prezbiterium i nawie rozpięte na jednym poziomie. W zakrystii, kruchcie bocznej i pod chórem muzycznym stropy belkowe z górnym, listwowanym pułapem; w kruchcie zach. deskowo-listwowy. Stropy pokryte lakierem.

**Wieżba dachowa** - drewniana, o jednorodnej konstrukcji jętkowo-stolcowej i rozpiętości wiązarów równej odpowiednio szerokości prezbiterium lub nawy. Słupy posadowione na leżniach. **Nad prezbiterium** z pojedynczą ścianą stolcową usytuowaną centralnie i podpierającą jętki, które ściągają krokwie. W partii nad prezbiterium wieźba z alternacją dwóch pełnych i tyłuż niepeł-

**Kościół parafialny p.w. Trójcy Przenajświętszej** wzmiankowany w 1535. W obecnym kształcie wzniesiony został - już jako filialny - w 1803 r. Gruntownie odnowiony w 1930 r.



14. Kubatura  443 m <sup>3</sup>	15. Powierzchnia użytkowa  112 m <sup>2</sup>	16. Przeznaczenie pierwotne  sakralne	17. Użytkowanie obecne  sakralne
18. Prace budowlane i konserwatorskie, ich przebieg i dokumentacja  <p>Brak informacji na temat wcześniejszych remontów i ich zakresów. W roku 1975 odnowiono wnętrze kościoła zakładając nowe stropy i zapewne wymieniając podłogi, a w partii prezbiterium wprowadzając parkiet. Zakonserwowano pokostem zrąb ścian oraz odnowiono stolarkę drzwiową; w zakrystii wymieniono drzwi. Odnowiono również wyposażenie - na nowo zestawiono elementy ołtarza, przenosząc część dekoracji snycerskiej na belkę tęczową, wykonano również nową kazalnicę wykorzystując kolumny ołtarzowe i uskrzydloną główkę anielską. Prawdopodobnie w latach 70-tych dokonano również gruntownego remontu pokrycia dachowego ze zmianą rodzaju pobicia wieży i sygnaturki z gontowego na blachę ocynkowaną. Stwierdza się także wykonanie podmurówki z izolacją.</p> <p>W dość regularnych odstępach czasu wykonuje się impregnację szalunku i pokrycia kościoła.</p>		19. Stan zachowania (fundamenty, ściany zewnętrzne, ściany wewnętrzne, sklepienia, stropy, konstrukcje dachowe, pokrycie dachu, wyposażenie i instalacje)  <ul style="list-style-type: none"> <li>- Stan zachowania podwalin i fundamentów - dobry</li> <li>- ścian - dobry</li> <li>- stropów - dobry</li> <li>- więźba dachowa - stan dość dobry, miejscowe ogniska drewnojadów</li> <li>- stolarka okienna - stan dość dobry</li> <li>- stolarka drzwiowa - stan bardzo dobry</li> <li>- podłogi - stan dobry</li> <li>- pokrycie dachu - dość szczelne</li> <li>- wyposażenie - stan dość dobry, zagrożona chrzcielnica przechowywana na górnej kondygnacji wieży, zaatakowana czynnikami mikrobiologicznymi, silnie zanieczyszczona; na poddaszu zniszczone balaski</li> </ul> 20. Najpilniejsze postulaty konserwatorskie  <p>Wskazana dalsza systematyczna impregnacja środkami owado- i grzybobójczymi drewnianych elementów konstrukcyjnych i szalunku.</p>	



21. Akta archiwalne (rodzaj akt, numer i miejsce przechowywania)

24. Uwagi różne

22. Biblioteka

1. "Słownik Geograficzny Królestwa Polskiego i innych krajów słowiańskich", p. red. T. Sulmierskiego, Warszawa 1895, T. VI, s. 105.
2. Ks. J. Janiszewski "Powiat Kępno" Kępno 1928, s. 91.
3. "Katalog Zabytków Sztuki w Polsce" T. V, z. 17, "Powiat ostrzeszowski" Warszawa 1958, s. 8.

23. Źródła ikonograficzne i fotografia (rodzaj, miejsce przechowywania, sygnatury)

25. Opracował

tekst

mgr E. Andrzejewska, data, podpis D. Rutkowska, 06.1995.

plany, rysunki

mgr E. Andrzejewska, data, podpis D. Rutkowska, 06.1995.

zdjęcia fotogr.

mgr E. Andrzejewska, 25.06.1995.  
imię, nazwisko, data, podpis

miejsce przechowywania negatywów

Archiwum WKZ Kalisz.

KARTA PO WYPEŁNIENIU PODLEGA OCHRONIE NA PODSTAWIE PRZEPISÓW PRAWA AUTORSKIEGO

26. Adnotacje o inspekcjach, informacje o zmianach (daty, imiona i nazwiska wypełniających)

27. Załączniki

wkładki 1 - 8.



1. Miejscowość	2. Obiekt (nazwa jak w karcie)	3. Zawartość wkładki (nazwa obiektu lub materiału uzupełniającego)
MARCINKI	Kościół fil.p.w. Trójcy Przenajśw.	c.d. opisu i fotografie

nych koźlów krokwiowych. Wieżba oznakowana ciesielskimi znakami montażowymi umieszczonymi na mieczach-nogach w postaci stałego, potrójnego nacięcia ukośnego oraz narastających ku wsch. od 1 do 3 podłużnych nacięć pionowych. Wymiary podstawowych elementów konstrukcyjnych w cm: słup 24 x 21, miecz-nogi 18 x 21, płatew pośrednia 19 x 20, jętki 13 x 15, krokiew 15 x 16, przypustnice 13 x 13. *Nad nawą* wieżba z podwójną ścianą stolcową złożoną z czterech pełnych i czterech niepełnych wiązarów krokwiowych. Rama stolcowa rozpięta na dwóch rzędach słupów podpierających płatwie pośrednie i jętki. Nad nawą, na jętkach posadowiona sześcioboczna konstrukcja szkieletowa pod wieżyczkę sygnaturki. Wieżba nawy znakowana ciesielskimi znakami montażowymi umieszczonymi na słupach i zastrzałach o formie podłużnych, ukośnych nacięć narastających ku wsch. od 1 do 4 i stałego elementu w postaci nacięcia pionowego. Na pn. ścianie oznakowanie analogiczne, z tym, że element stały stanowi nacięcie podwójne. Wymiary podstawowych elementów konstrukcyjnych w cm: słup 24 x 20, belka wiązarowa 25 x 27, leżnia 20 x 17, zastrzał 14 x 15, jętka 20 x 18, krokiew 15 x 16, płatew pośrednia 20 x 22, pozostałe elementy niedostępne. Elementy wieżby ciosane, kołkowane; łączy na czop i wręb. Wieżba dachowa *wieży* krokwiowa; kapice krokwi wsparte na krótkim słupie, tzw. mnichu, natomiast na belkach wiązarowych konstrukcja podwieszenia dzwonów. *Wieżba kruchty bocznej i zakrystii* niedostępna, zapewne także krokwiowa.

Dach nad nawą i prezbiterium dwuspadowe, nad nawą nieco wyższy przy zachowaniu tego samego kąta nachylenia połaci. Zakrystia z dachem pulpitowym o kalenicy biegnącej tuż pod okapem prezbiterium. Wieża przekryta dachem namiotowym czteropołaciowym. Kruchta z dachem dwuspadowym. Nad nawą kolistą u podstawy sygnaturka z przezroczami nakryta hełmem cebulastym zakończonym kulą i krzyżem.

Pokrycie dachów - gont na łątach. Wieża i sygnaturka kryta blachą łączoną w



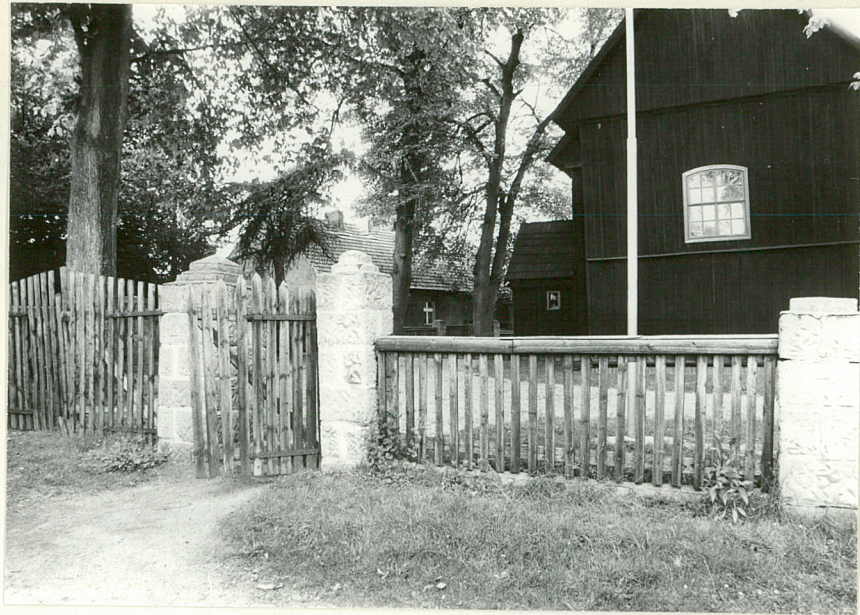
5.

Wkładkę założył: ..... E. Andrzejewski, D. Rutkowska, VI. 1995 r.  
(imię, nazwisko, data)

Miejsce przechowywania negatywów: ..... Archiwum WKZ w Kaliszu

Wzór ODZ 1978 r.





2.



3.



4.



6.



1. Miejscowość	2. Obiekt (nazwa jak w karcie)	3. Zawartość wkładki (nazwa obiektu lub materiału uzupełniającego)
MARCINKI	Kościół fil.p.w. Trójcy Przenajśw.	c.d. opisu i fotografie

rąbek leżący.

Podłogi deskowe, w prezbiterium parkiet. Podłoga prezbiterium podwyższona w stosunku do nawy o jeden stopień.

Schody wewnętrzne, na chór muzyczny - drewniane zabiegowe, policzkowe z podstopnicami; poręcz i słupki drewniane, profilowane. Zewnętrzne wtórne, proste, jednobiegowe, o kilku stopniach; murowane z cegły, na kamieniach, otynkowane.

Otwory okienne o wykroju prostokąta stojącego zamkniętego odcinkowo lub prosto, obwiedzione opaskami. W górnej kondygnacji wieży parzyste otwory o wykroju kolistym. Otwory wypełnione oknami drewnianymi stałymi, pojedynczymi, szklonymi szkłem białym. Okna prezbiterium i nawy dwupoziomowe, z krzyżem pozornym, dzielone szczeblinami krzyżowymi na szesnaście kwater; w nawie dolne partie okien uchylne. Okno w pn. ścianie nawy trzypoziomowe ze słupkiem pozornym, dzielone krzyżowo, wielokwaterowe. Okno zakrystii krosnowe, podwójne; wewnętrzne skrzydło czterokwaterowe. Pomiędzy skrzydłami krata kuta stalowa. Okna w przyziemiu wieży sześciokwaterowe. Okno kruchty bocznej dwukwaterowe ze szczebliną poziomą.

Otwory drzwiowe wszystkie o wykroju prostokąta stojącego zamkniętego prosto lub odcinkowo; umieszczone w szerokich odrzwiach. Otwory wypełnione drzwiami drewnianymi, jedno- i dwuskrzydłowymi, na zawiasach pasowych. Drzwi zewnętrzne prowadzące do kruchty dwuskrzydłowe, o konstrukcji deskowo-listwowej i profilowanych krawędziach listew. Od zewnątrz opierzenie w jodełkę z ramą; ćwiekowane, zamek skrzynkowy, zawiasy pasowe, krótkie. Drzwi zewnętrzne do kruchty bocznej analogiczne, z ozdobnym szyldzikiem. Drzwi zewnętrzne do zakrystii jednoskrzydłowe, deskowo-listwowe; zewnętrzne opierzenie w jodełkę, z ramą, zawiasy krótkie, pasowe. Drzwi wewnętrzne prowadzące z obydwu krucht do nawy dwuskrzydłowe, konstrukcji deskowo-listwowej; od strony nawy skrzydła deskowane w jodełkę, ćwiekowane; zamki kute, skrzynko-



10.

Wkładkę założył: E. Andrzejewska, D. Rutkowska, VI.1995 r.  
(imię, nazwisko, data)

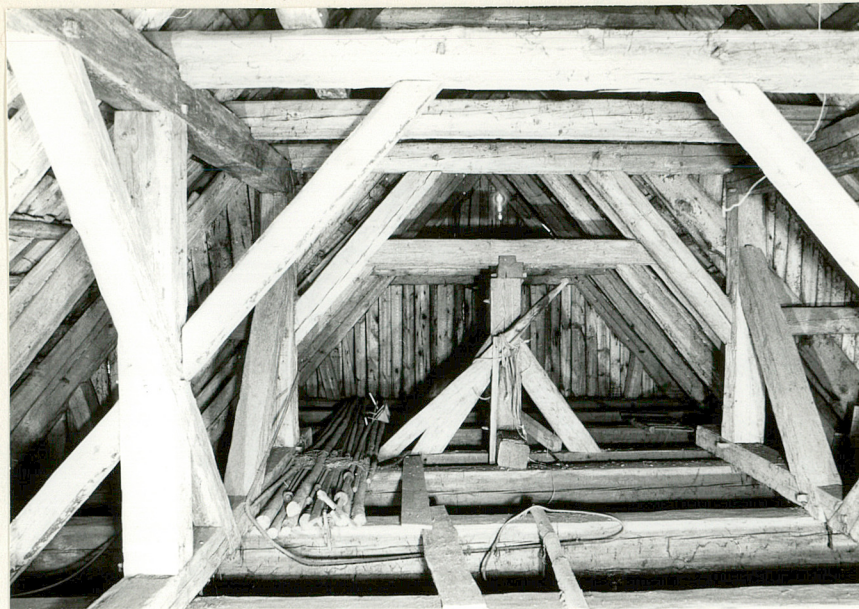
Miejsce przechowywania negatywów: Archiwum WKZ w Kaliszu

Wzór ODZ 1978 r.





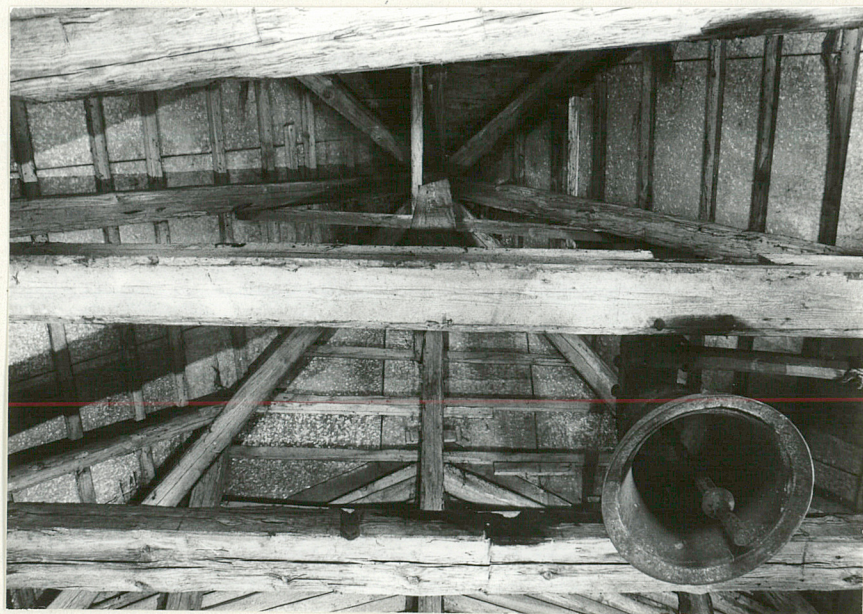
7.



8.



9.



11.



1. Miejscowość	2. Obiekt (nazwa jak w karcie)	3. Zawartość wkładki (nazwa obiektu lub materiału uzupełniającego)
MARCINKI	Kościół fil.p.w. Trójcy Przenajśw.	c.d. opisu i fotografie

we, zasuwnice pionowe, zawiasy pasowe. *Drzwi wewnętrzne do zakrystii* współczesne, ramowo-płycinowe z górnym prześwitem szklonym szkłem ornamentalnym. Stolarka drzwiowa pokryta lakierem bezbarwnym, od zewnątrz malowana farbą olejną.

### 3. RZUT.

Kościół jednonawowy, z prostokątną, zbliżoną do kwadratu nawą i wydzielonym uskokiem, węższym prezbiterium zamkniętym prosto. W pn.-zach. naroże utworzone na styku prezbiterium z nawą wkomponowana wydłużona, prostokątna zakrystia równa długości prezbiterium. Od zach. na przedłużeniu nawy nieco węższa, zbliżona u podstawy do kwadratu wieża z kruchtą w przyziemiu. Od pd. w połowie długości nawy przylega niewielka, zbliżona do kwadratu kruchta boczna. W pn.-zach. narożu nawy schody prowadzące na chór muzyczny i biegnącą wzdłuż ściany pn. emporę. W pd.-zach. partii kruchty zach. schody na wieżę.

### 4. BRYŁA.

Zwarta, z dominującym prostopadłościennym korpusem nawowym zwieńczonym dachem dwuspadowym z ażurową sygnaturką zwieńczoną hełmem cebulastym. Do korpusu przylega nieco niższe i węższe prezbiterium nakryte analogicznym dachem o nieco niższej biegnącej kalenicy. Od pn. z prezbiterium stopiona prostopadłościenna zakrystia przekryta dachem pulpitowym obejmującym pn.-wsch. naroże nawy. Na przedłużeniu korpusu w kierunku zach. prostopadłościenna dwukondygnacyjna, zwężająca się ku górze wieża z kruchtą w przyziemiu. Wieża nieznacznie wyższa od korpusu nawowego, przekryta dachem namiotowym, czteropółaciowym z krzyżem w zwieńczeniu. Od strony pd. do korpusu nawowego przylega znacznie niższa od zasadniczych brył, prostopadłościenna kruchta boczna z daszkiem dwuspadowym.

### 5. ELEWACJE.

Elewacje z kamiennym, wykończonym cegłą cokołem wydzielonym za pomocą usko-



12.

Wkładkę założył: E. Andrzejewska, D. Rutkowska, VI. 1995 r.  
(imię, nazwisko, data)

Miejsce przechowywania negatywów: Archiwum WKZ w Kaliszu

Wzór ODZ 1978 r.





13.



14.



15.



17.



16.



1. Miejscowość	2. Obiekt (nazwa jak w karcie)	3. Zawartość wkładki (nazwa obiektu lub materiału uzupełniającego)
MARCINKI	Kościół fil.p.w. Trójcy Przenajśw.	c.d. opisu i fotografie

ku i nakrytym drewnianym okapnikiem. Ściany powyżej cokołu deskowane pionowo z listwowaniem, rozczłonowane otworami okiennymi i drzwiowymi. W zwieńczeniu ścian korpusu okap obejmujący na tej samej wysokości również ściany szczytowe. Ponadto elewacja wsch. dzielona dodatkowo horyzontalnie okapnikiem biegnącym na poziomie okapu zakrystii. Kondygnacje wieży wydzielone za pomocą niewielkiego okapnika obiegającego elewacje w połowie ich wysokości. W zach. elewacji wieży osiowo umieszczony otwór wejściowy z niewielkim pulpitowym zadaszeniem znajdującym się na poziomie okapnika i nadwieszonym na dekoracyjnie podcinanych i sfazowanych wspornikach. Oszalowanie w naturalnym kolorze drewna poddanego działaniu czynników atmosferycznych i impregnatów.

#### 6. WNEȚRZE.

Jednonawowe, o wyodrębnionym uskokiem węższym prezbiterium zamkniętym prostokątem i zbliżonej do kwadratu nawie. Otwór tęczowy prostokątny spięty belką tęczową wspartą na dekoracyjnie podciętych kroksztynkach dodatkowo zdobioną snycerskimi uszakami. Lico belki z polichromiami przedstawiającymi motywy symboliczne (Hostia, Krzyż). Wzdłuż pn. ściany nawy nadwieszona empora łącząca się z wypełniającą całą szerokość nawy chórem muzycznym. Balustrady opracowane analogicznie, o listwowych podziałach tworzących pseudopłyciny w polu których malowane motywy patronowe. Dołem biegnąca dekoracja z sylwetowo podcinanych desek. Empory dodatkowo wsparte w zach. partii na dwóch czworobocznych w przekroju słupach o dekoracyjnie opracowanych krawędziach i wydzielonych profilowaniem strefach kapitelowych. Empory dostępne schodami umieszczonymi w pn.-zach. narożniku nawy. Zrąb ścian zakonserwowany pokostem, górne wieńce dekorowane wizerunkami polskich świętych umieszczonymi w owalnych medalionach, pomiędzy którymi podwieszone wiązanki kwiatów i dekoracje z owoców. Na stropie prezbiterium polichromia z sybolem Ducha Św. w promienistej glorii. Strop nawy deskowy założony na tym samym poziomie, co



18.

Wkładkę założył: E. Anna Rutkowska, VI. 1995 r.  
(imię, nazwisko, data)

Miejsce przechowywania negatywów: Archiwum WKZ w Kaliszu

Wzór ODZ 1978 r.





19.



20.



21.



22.



23.



1. Miejscowość	2. Obiekt (nazwa jak w karcie)	3. Zawartość wkładki (nazwa obiektu lub materiału uzupełniającego)
MARCINKI	Kościół fil.p.w. Trójcy Przenajśw.	c.d. opisu i fotografie

w prezbiterium, dekorowany motywami symboliczno-roślinnymi. Wnętrza krucht szalowane pionowo deskami z malowanymi techniką temperową (?) dekoracjami; na ścianie kruchty zach. wyobrażenie Trójcy Św. oraz Adoracji Matki Boskiej oraz symbole Oka Opatrzności, Wiary, Nadziei i Miłości umieszczone w kolistych obramieniach podwieszonych na malowanych wstęgach. W kruchcie bocznej analogicznie ujęte symbole Ducha Św., księgi z literami "A Ω", oraz Mariogram z motywem Serca Gorejącego i Bolesnego.

#### 7. WYPOSAŻENIE.

*Ołtarz główny* architektoniczny, późnorennesansowy z 1 poł. XVII w. przekształcony i wtórnie zestawiony w poł. XIX oraz w latach 1973-4, z późnogotycką rzeźbą Madonny z Dzieciątkiem. Elementy snycerskie ołtarza wykorzystane wtórnie przy kazalnicy i mensie ołtarzowej oraz na belce tęczowej (w 1973-4). *Ukrzyżowanie* na belce tęczowej z 2 poł. XVIII w. pochodzące prawdopodobnie z nieznanej kapliczki przydrożnej. *Dekoracja snycerska na belce tęczowej* późnorennesansowa z 2 poł. XVII w. pochodząca z ołtarza i wtórnie użyta, w postaci uskrzydłonej główki anielskiej oraz dwóch uszaków. *Prospekt organowy* późnobarokowy, trójwieżyczkowy z 2 poł. XVIII w. *Polichromie ścian krucht i nawy* ludowe z 1803, odnawiane w 1897 r.; stropu przemalowane po 1945 r. *Monstrancja* neobarokowa z pocz. XX w., promienista, pozłacana.

#### 8. INSTALACJE.

Elektryczna, odgromowa, na wieży deszczowa.

#### 9. SPIS FOTOGRAFII:

1. Widok ogólny kościoła od pd.-wsch.
2. Ogrodzenie terenu kościelnego.
3. Podmurówka pod ścianą zakrystii.
4. Podmurówka ściany kruchty zach.
5. Złącze węgła w tęczy kościoła.
6. Widok na pn. ścianę wieży.



26.

Wkładkę założył: ..... E. Andrzejewska, D. Rutkowska, VI. 1995 r.  
(imię, nazwisko, data)

Miejsce przechowywania negatywów: .....  
Archiwum WKZ w Kaliszu

Wzór ODZ 1978 r.





24.



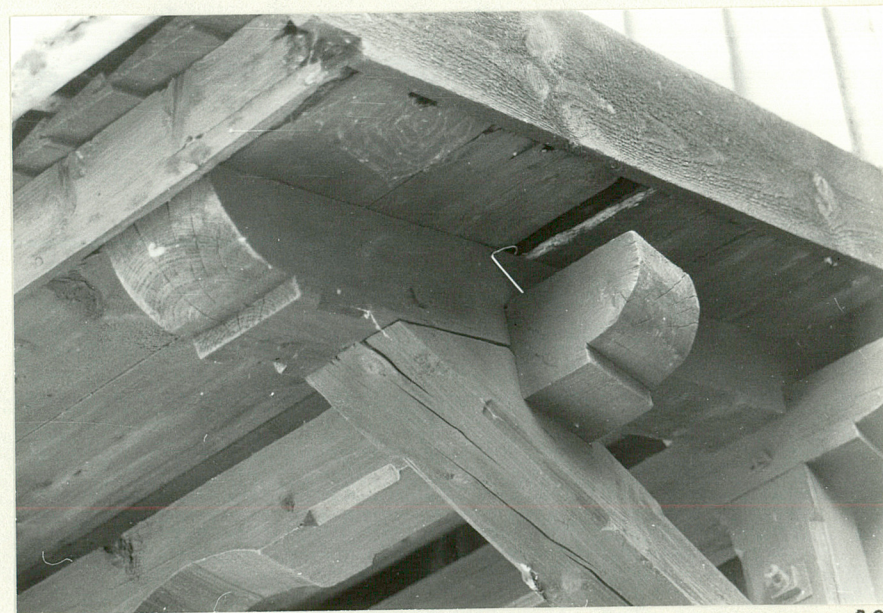
25.



27.



28.

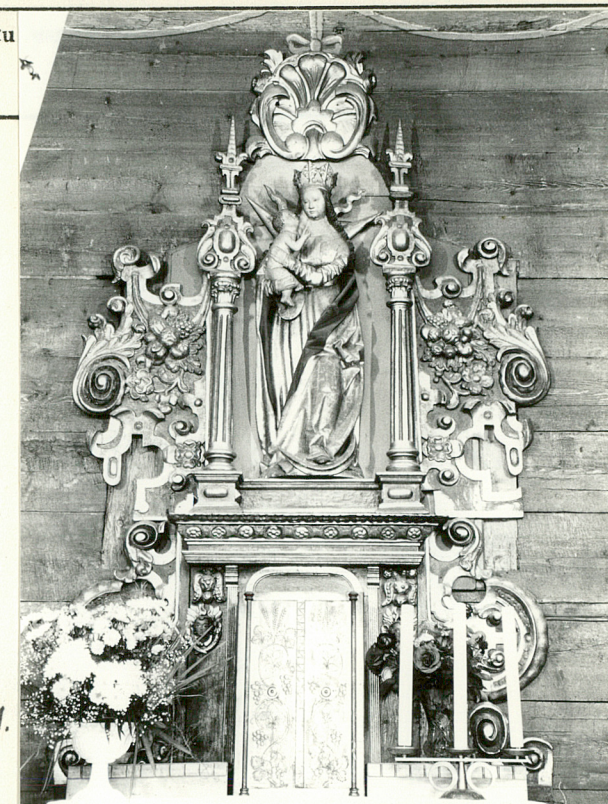


29.

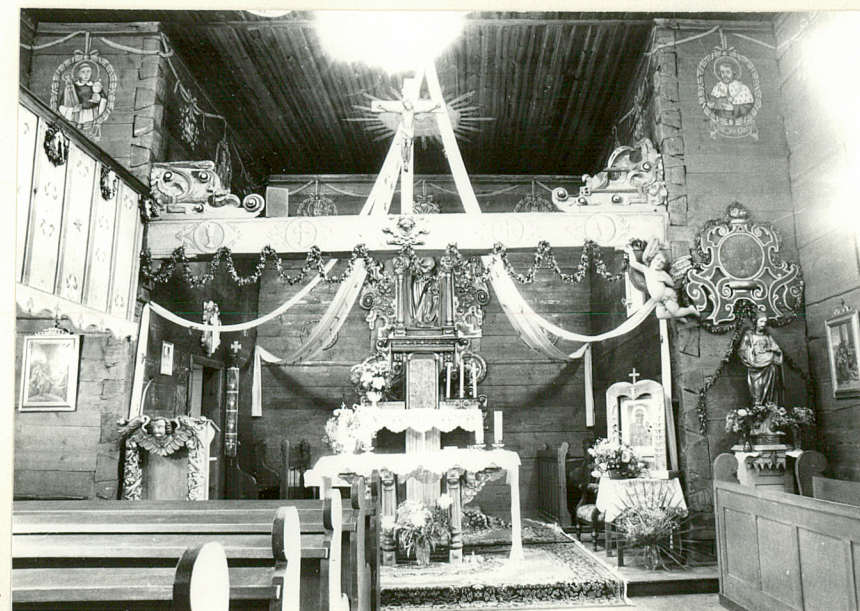


1. Miejscowość	2. Obiekt (nazwa jak w karcie)	3. Zawartość wkładki (nazwa obiektu lub materiału)
MARCINKI	Kościół fil.p.w. Trójcy Przenajśw.	spis fotografii

7. Strop w zakrystii.
8. Wieżba dachowa nad nawą - widok od zach.
9. Wieżba dachowa nad nawą - widok ogólny od wsch.
10. Wieżba dachowa nad nawą - słup pełnego wiązara.
11. Wieżba dachowa wieży.
12. Schody wewnętrzne na chór muzyczny i emporę.
13. Okno wsch. ściany prezbiterium.
14. Okno pn. ściany nawy.
15. Okno dolnej kondygnacji wieży.
16. Okno zakrystii.
17. Okno kruchty bocznej.
18. Drzwi zewnętrzne kruchty zach.
19. Drzwi zewnętrzne kruchty bocznej.
20. Drzwi zewnętrzne zakrystii.
21. Drzwi wewnętrzne do nawy - widok od strony nawy.
22. Drzwi wewnętrzne kruchty bocznej - widok od strony nawy.
23. Drzwi wewnętrzne zakrystii - widok od strony prezbiterium.
24. Widok na kościół od strony pn.-wsch.
25. Elewacja boczna kościoła.
26. Fasada zach. kościoła.
27. Widok na kruchtę boczną od pd.-wsch.
28. Wieżyczka sygnaturki.
29. Opracowanie belek zadaszenia nad wejściem w fasadzie zach.
30. Wnętrze kościoła - widok ku prezbiterium.
31. Wnętrze kościoła - widok na wsch. ścianę prezbiterium z ołtarzem.
32. Wnętrze kościoła - widok na emporę.
33. Wnętrze kościoła - belka tęczowa.



31.



30.

Wkładkę założył: ..... E. Andrzejewska, D. Rutkowska, VI. 1995 r.  
(imię, nazwisko, data)

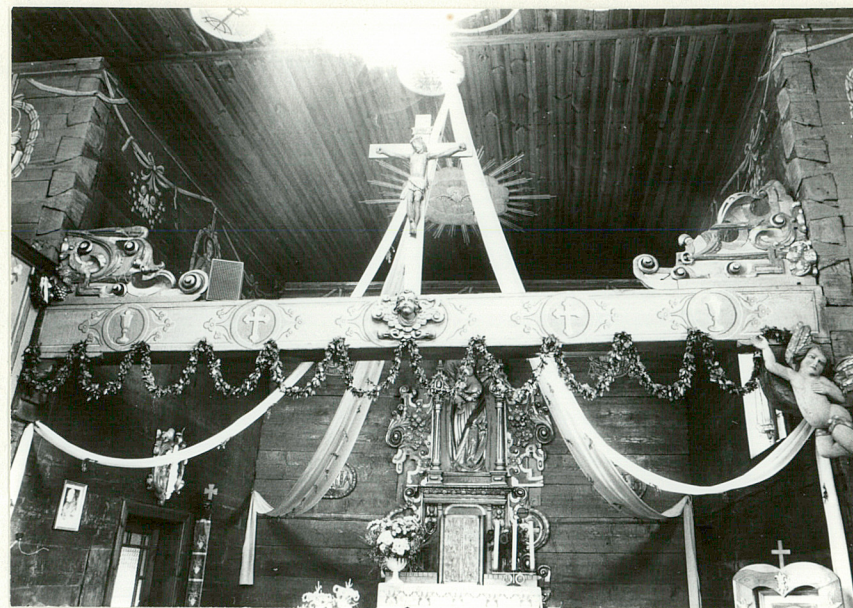
Archiwum WKZ w Kaliszu

Miejsce przechowywania negatywów: .....

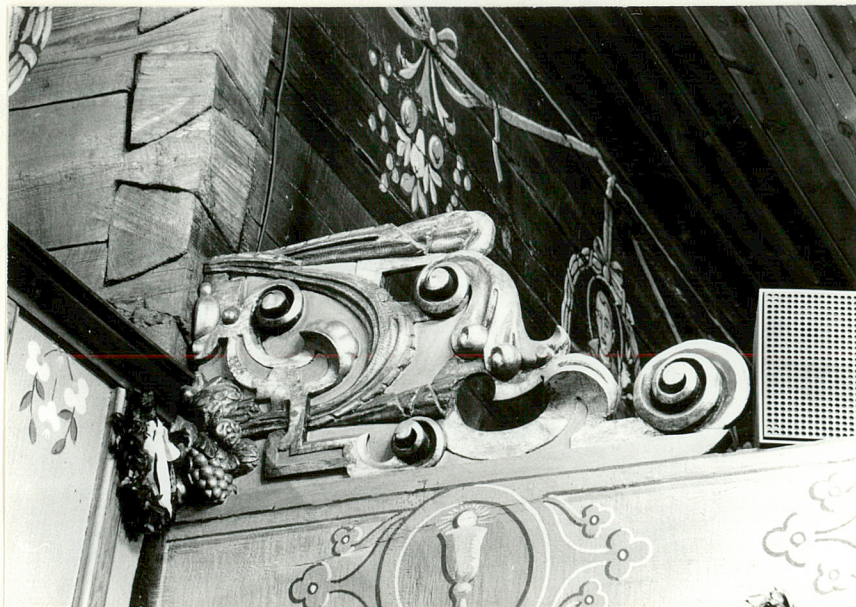




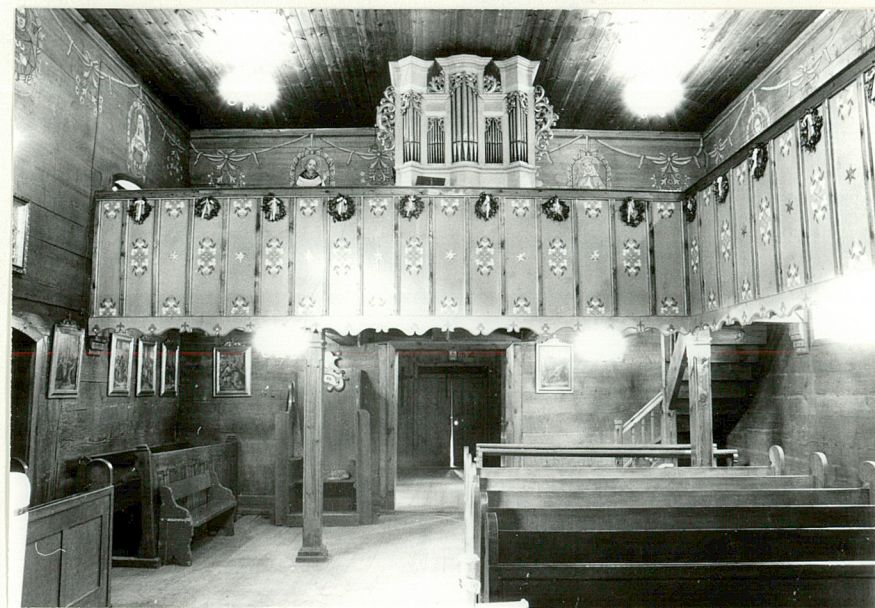
32.



33.



34.



35.



## MARCINKI

Kościół fil.p.w.  
Trójcy Przenajśw.

## spis fotografii

34. Wnętrze kościoła - dekoracja snycerska belki tęczowej.
35. Wnętrze kościoła - widok na chór muzyczny.
36. Wnętrze kościoła - słup chóru muzycznego.
37. Wnętrze kościoła - fragment polichromii ścian z wizerunkiem św. Wojciecha.
38. Wnętrze kruchty zach. - polichromie z Trójcą św. i Adoracją Madonny.
39. Wnętrze kruchty zach. - malowane emblematy.



38.

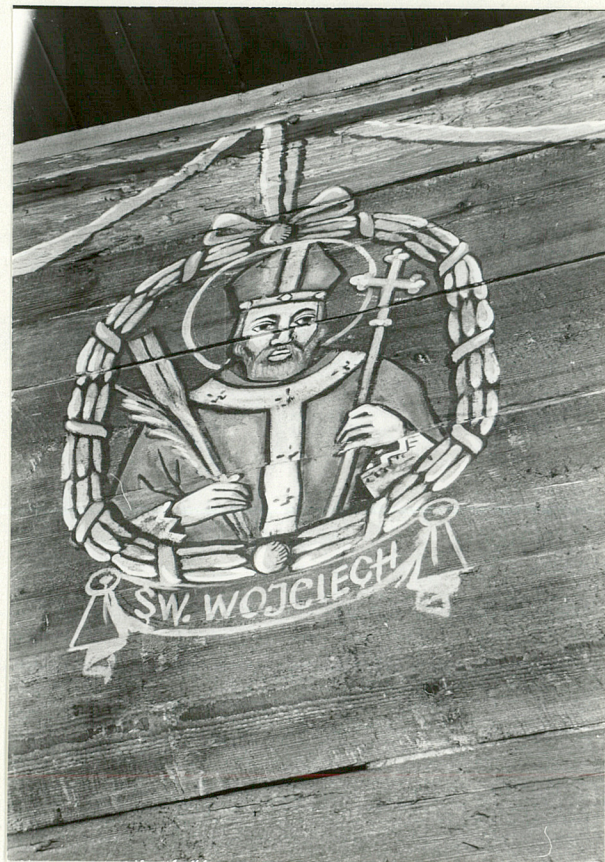


39.





36.



37.



1. Miejscowość

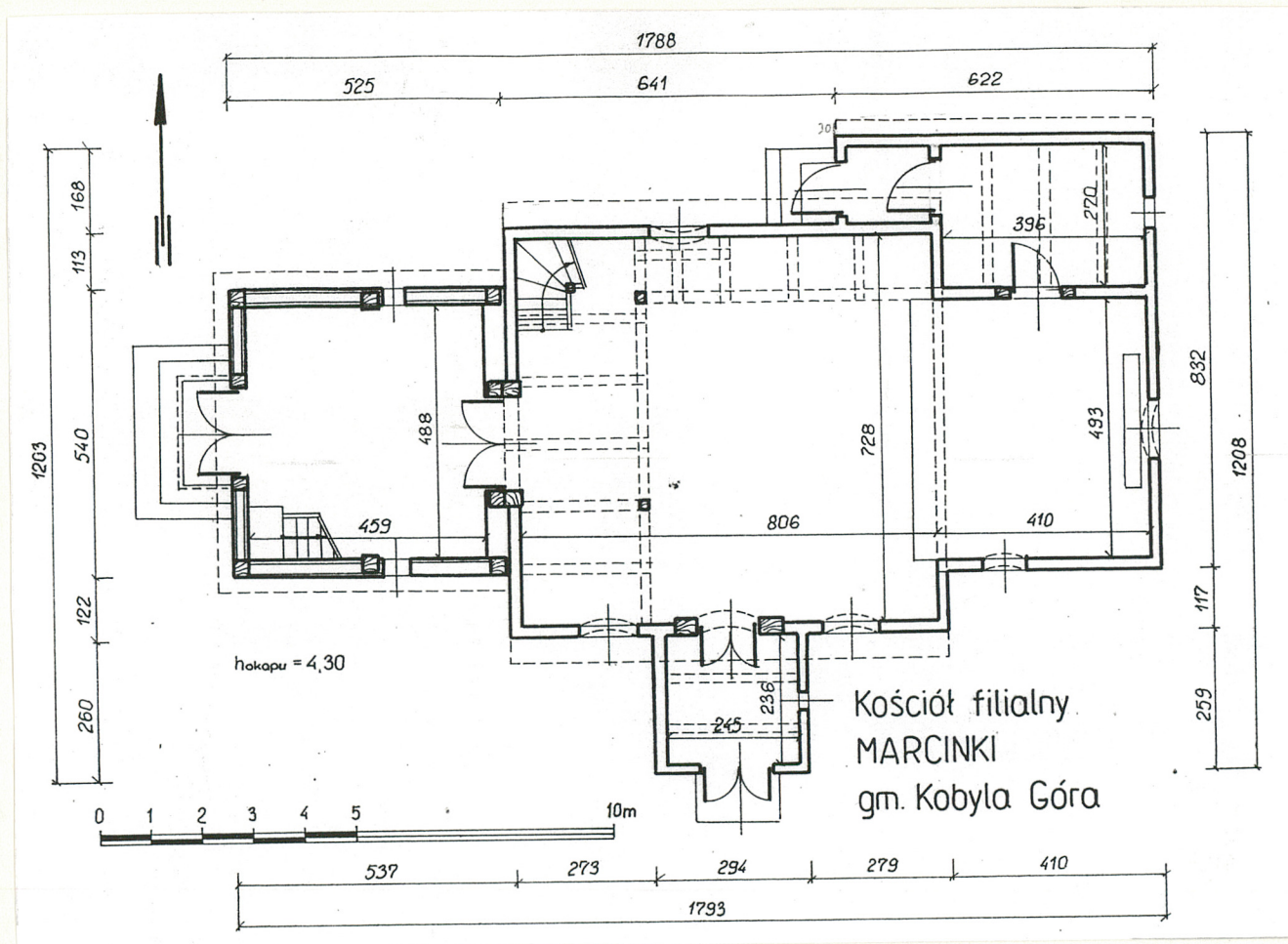
MARCINKI

2. Obiekt (nazwa jak w karcie)

Kościół fil.p.w.  
Trójcy Przenajśw.

3. Zawartość wkładki (nazwa obiektu lub materiału uzupełniającego)

rzut przyziemia i plan sytuacyjny



Wkładkę założył: .....  
(imię, nazwisko, data)

Miejsce przechowywania negatywów: .....

Wzór ODZ 1978 r.



