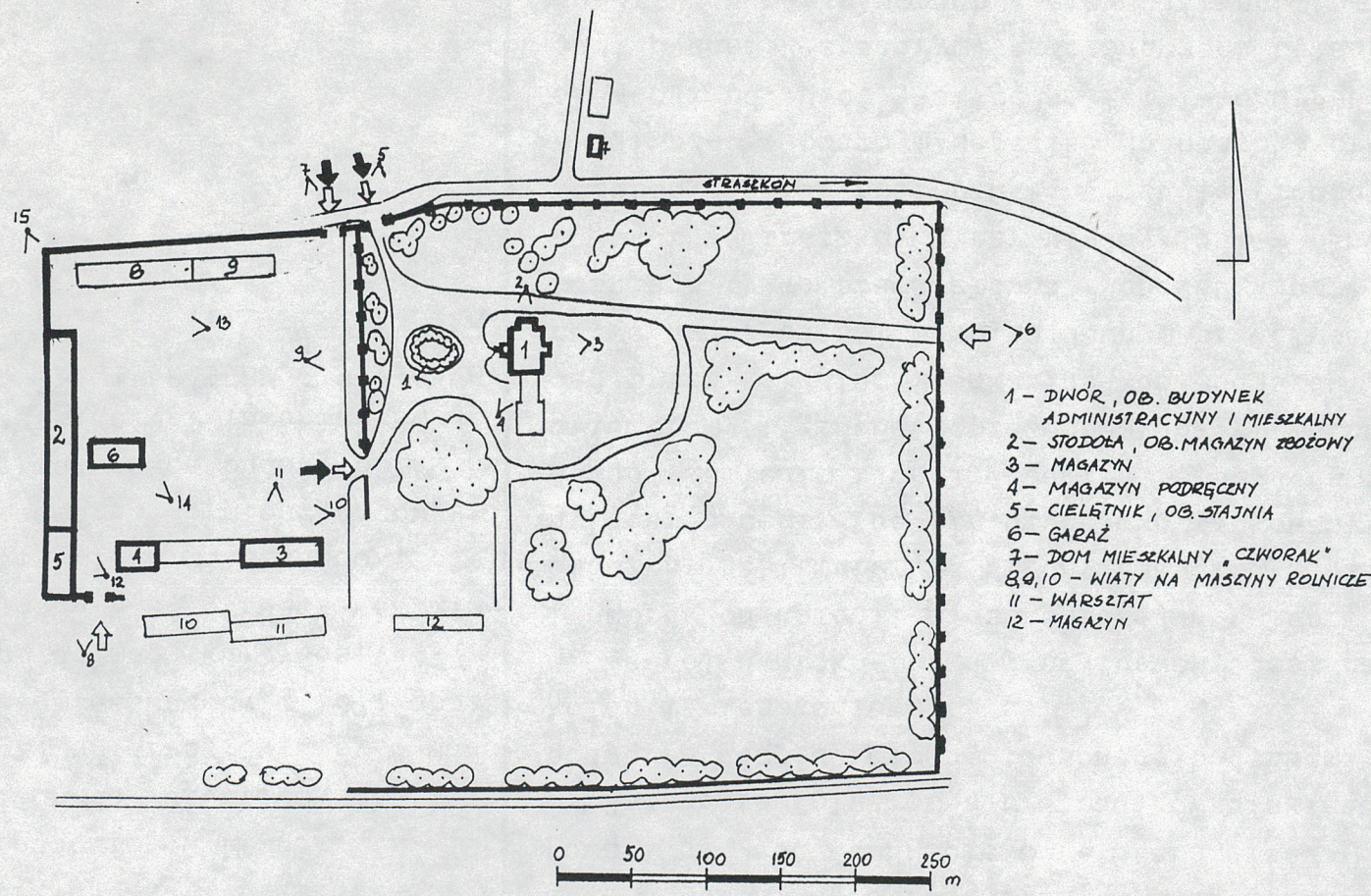


Obiekt  
652 FOLWARK STRASZKÓWEK - karta założenia

2. Czas powstania  
1885 - 1938

3. Miejscowość  
STRASZKÓWEK

4. Zdjęcia, rzut, przekrój, sytuacja, orientacja



4. Adres  
Straszków, 61-650 Kłodawa  
nr hipoteczny .....

5. Przynależność administracyjna  
województwo konińskie  
POLSKA  
gmina Kłodawa

5. Poprzednie nazwy miejscowości  
-

7. Przynależność administracyjna  
1 VI 1975  
województwo poznańskie  
powiat Koło

8. Właściciel i jego adres  
Kutnowska Hodowla Buraka  
Cukrowego

9. Użytkownik i jego adres  
Stacja Hodowli Buraka Cukrowego Straszków  
Gospodarstwo Straszków  
61-650 Kłodawa

10. Rejestr zabytków:  
dwór, park - 436/178 z 23.04.1990

Nr ..... data .....

W materiałach źródłowych nie znaleziono danych dotyczących właścicieli majątku Straszaków. Najprawdopodobniej w II poł. XIX w. należał on do Gołębiowskich.

W 1827 w Straszakowie było 9 domów i 62 mieszkańców. W 1877 obszar należący do majątku wynosił 477 mórg. W 1890 wieś Straszaków miała 5 domów i 54 mieszkańców, folwark 9 domów i 45 mieszkańców.

Dane dotyczące budowy obiektów pochodzą z księgi inwentarzowej środków trwałych SHBC w Straszakowie.

Wieś Straszaków leży przy bocznej drodze odchodzącej od szosy Kłodawa - Łęczyca, w odległości ok. 3,5 km na pd.-wsch. od Kłodawy - siedziby gminy. Sąsiaduje od wsch. ze Straszakowem, od zach. z Krzewatą i Józefowem, od płn. z Wólką Cpową i od wsch. z Rgielewem - Stara Wieś.

Założenie folwarczne w Straszakowie składa się z zespołu dworsko-parkowego, podwórza gospodarczego otoczonego budynkami inwentarskimi i gospodarczymi oraz kolonii mieszkaniowej.

Zespół dworsko-parkowy usytuowany jest na wsch. od podwórza gospodarczego i na pd. od kolonii mieszkaniowej. W całości (również wzdłuż granicy z podwórzem otoczony jest murem. Od strony podwórza i wzdłuż drogi do Straszakowa mur zbudowany jest z cegły (od płn. częściowo tynkowany i malowany), od wsch. i pd. z 2 rodzajów kamienia i cegły (ceglane słupy). Na teren zespołu prowadził wjazd przez dwie bramy: główną, reprezentacyjną, w płn. części muru, usytuowaną na osi biegnącej przez kolonię mieszkaniową do podjazdu przed elewacją frontową dworu i boczną, we wsch. części muru, na dawnym przedłużeniu drogi ze Straszakowa. Obecnie istnieje tylko brama główna - boczna wraz z furtką została zamurowana.

Dwór w Straszakowie usytuowany jest w płn.-zach. części parku, na osi płn.-pd. Założony został pierwotnie na rzucie prostokąta, który zmieniła dobudówka w elewacji płn. z bocznym wejściem do budynku oraz współczesna dobudówka od strony elewacji pd. Dwór jest budynkiem 1-kondygnacyjnym, z poddaszem użytkowym. Pokryty jest dachem 2-spadowym, w którego zach. połaci znajduje się wystawka z tarasem wspartym na 4-kolumnach. W elewacji wsch. umieszczony jest ryzalit przechodzący w wystawkę. W dachu od strony pd. umieszczona jest 8-boczna wieżyczka kryta płaskim dachem 8-spadowym. Przed budynkiem od strony elewacji frontowej (zach.) znajduje się owalny podjazd oraz klomb otoczony żywopłotem. Od strony elewacji wsch. do budynku przylegał ogród kwiatowy, obecnie już nie istniejący (w tym miejscu rozległy trawnik).

Ze wszystkich stron dwór otoczony jest parkiem o charakterze krajobrazowym. Dzięki trwałemu, zachowanemu do dziś ogrodzeniu pozostaje on w dawnych granicach, ale jego drzewostan uległ znacznemu zniszczeniu, przede wszystkim ze względu na wycięcie dużej partii drzew w części wsch. i pd. Obecnie nie można odtworzyć

<p>14. Kubatura</p> <p>dane w karcie szczegółowej</p>	<p>15. Powierzchnia użytkowa</p> <p>pow.podwórza gosp.- 0,55 ha</p> <p>pow.zespołu dworsko-parkowego - 1,4 ha</p> <p>pow.kolonii mieszk- 0,01 ha</p>	<p>16. Przeznaczenie pierwotne</p> <p>majątek ziemski</p>	<p>17. Użytkowanie obecne</p> <p>Stacja Hodowli Buraka Cukrowego</p>
<p>18. Prace budowlane i konserwatorskie, ich przebieg i dokumentacja</p> <p>Po wojnie założono w majątku instalację elektryczną, wodociągową i kanalizacyjną.</p> <p>Przeprowadzono remont dworu : wymiana pokrycia dachu, przebudowa układu wnętrza, zmiana wyglądu elewacji, dobudówka od strony elewacji pd..</p> <p>Częściowo przebudowano budynki na podwórzu gospodarczym (wymiana pokryć dachów, wybicie nowych otworów okiennych itp.). Powierzchnię podwórza pokryto betonowymi płytami.</p>		<p>19. Stan zachowania (fundamenty, ściany zewnętrzne, ściany wewnętrzne, sklepienia, stropy konstrukcje dachowe, pokrycie dachu, wyposażenie i instalacje)</p> <p>Dwór wyremontowany i odnowiony, park częściowo uporządkowany (w części zach.). Budynki gospodarcze i inwentarskie na podwórzu w dość dobrym stanie technicznym - wymagają odnowienia.</p> <p>20. Najpilniejsze postulaty konserwatorskie</p> <p>Należy :</p> <ul style="list-style-type: none"> <li>- uporządkować pozostałą część parku, przeprowadzić nowe nasadzenia;</li> <li>- odnowić budynki gospodarcze i inwentarskie na podwórzu</li> </ul>	

21. Akta archiwalne (rodzaj akt, numer i miejsce przechowywania)

22. Bibliografia

1. Słownik Geograficzny Królestwa Polskiego i innych krajów słowiańskich, W-wa 1890, t. XI, str. 392
2. Ewidencja parku przydworskiego w Straszkówku - mgr Pawlaczyk
3. Księga inwentarzowa środków trwałych SHBC w Straszko-  
wie

23. Źródła ikonograficzne i fotografia (rodzaj, miejsca przechowywania, sygnatury)

24. Uwagi różne

25. Opracował

tekst ..... Ryszard Żukowski, wrzesień 1992  
imię, nazwisko, data, podpis

plany, rysunki ..... Ryszard Żukowski, wrzesień 1992  
imię, nazwisko, data, podpis

zdjęcia fotogr. .... Ryszard Żukowski, wrzesień 1992  
imię, nazwisko, data, podpis

miejsce przechowania negatywów ..... MN RiPRS w Szreniawie

Karta po wypełnieniu podlega ochronie na podstawie przepisów prawa autorskiego

26. Adnotacje o inspekcjach, informacje o zmianach (daty, imiona i nazwiska wypełniających)

27. Załączniki

3 załączniki

1 karta szczegółowa

1. Miejscowość	2. Obiekt (nazwa jak w karcie)	3. Zawartość wkładki (nazwa obiektu lub materiału uzupełniającego)
Straszkówek	Folwark Straszkówek - karta założenia	c.d. pkt.13., plan orientacyjny,zdjęcie

układu dawnych alejek parkowych ani osi widokowych, z wyjątkiem dwóch alei prowadzących od bram wjazdowych na teren zespołu do dworu, z kierunku płn. i wsch. Wśród parkowego drzewostanu przeważają takie gatunki drzew jak : klon kasztanowiec, robinia akacjowa, dąb i lipa drobnolistna.

Podwórze gospodarcze w Straszkówku usytuowane jest na zach. od zespołu dworsko-parkowego i pd.-zach. od kolonii mieszkaniowej. Ma kształt zbliżony do kwadratu, podłogę urbanistyczną płaską, częściowo trawiastą, częściowo wyłożoną płytami betonowymi (dawniej w miejscach dróg przejazdowych bruk), kompozycję geometryczną zwartą. Od wsch. i w miejscach, gdzie nie było budynków podwórze otaczał ceglany mur. Główna brama wjazdowa znajdowała się w pierzei płn., brama boczna w pd.-zach. narożniku, furtka łącząca podwórze z zespołem dworsko-parkowym w murze od strony wsch.. Dawny układ wjazdów został zachowany. W pierzei pd. podwórza znajdują się 3 połączone ze sobą budynki : magazyn z 1910 (3), magazyn podręczny z 1910 (4) oraz łączący je nowy budynek garaży (10). Za tymi budynkami, poza obrębem dawnego podwórza usytuowane są 3 nowe budynki gospodarcze. W narożniku pd.-zach., obok bocznej bramy wjazdowej, prostopadle do opisanych usytuowane są : cielętnik (5), ob. stajnia oraz połączona z nim elewacją pd. stodoła (2), ob. magazyn zbożowy z 1890. W środkowej części podwórza, prostopadle do stodoły (2) usytuowany jest garaż z 1938 (6). W płn. pierzei podwórza, na miejscu dwóch starych obór znajdują się obecnie dwie wiaty na maszyny rolnicze (8 i 9). Umiejscowienia pozostałych, nieistniejących już obiektów dawnego podwórza gospodarczego nie udało się ustalić.

Kolonia mieszkaniowa w Straszkówku położona jest na płn. od zespołu dworsko-parkowego i płn.-wsch. od podwórza gospodarczego, wzdłuż drogi prowadzącej do założenia ze wsi Wólka Czepowa. Z kilku dawnych domów mieszkalnych zachował się jeden "czworak" (7).

#### OBIEKTY POWSTAŁE PRZED 1939 R.

1. Dwór z 1885, ob. budynek administracyjny i mieszkalny
2. Stodoła z 1890, ob. magazyn zbożowy

Wkładkę założył: ..... R. Żukowski, wrzesień 1992  
(imię, nazwisko, data)

Miejsce przechowywania negatywów: ..... MNRIPRS w Szreniawie

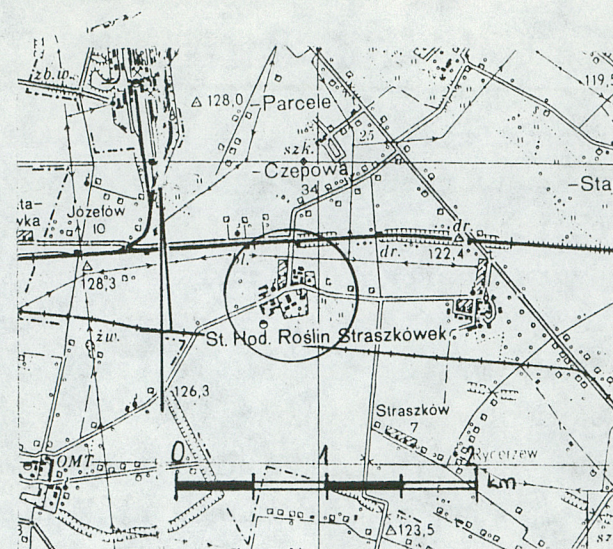
3. Magazyn z 1910
4. Magazyn podręczny z 1910
5. Cielętnik, ob. stajnia
6. Garaż z 1938
7. Dom mieszkalny "czworak" z 1890

Wzór ODZ 1978 r.

Kartę szczegółową założono dla stodoły (2), ob. magazynu zbożowego.

## SPIS FOTOGRAFII

- fot. 1 - Dwór (1) : elewacja frontowa (zach.)
- fot. 2 - Dwór (1) : elewacja płn.
- fot. 3 - Dwór (1) : elewacja ogrodowa (wsch.)
- fot. 4 - Dwór (1) : elewacja pd.
- fot. 5 - Główna brama wjazdowa na teren zespołu dworsko-parkowego
- fot. 6 - Brama boczna z wjazdem na teren zespołu dworsko-parkowego (zamurowana)
- fot. 7 - Główna brama wjazdowa na teren podwórza gospodarczego
- fot. 8 - Boczna brama wjazdowa na teren podwórza gospodarczego, w pd.-zach. narożniku
- fot. 9 - Widok z podwórza gospodarczego na dwór wraz z oddzielającym podwórze od zespołu dworsko-parkowego murem
- fot. 10 - Widok na podwórze gospodarcze od strony furtki w murze oddzielającym podwórze od zespołu dworsko-parkowego
- fot. 11 - Magazyn (3) z 1910 : elewacja płn.
- fot. 12 - Widok na zach. i północ. podwórza gospodarczego (od lewej : cielętnik (5) i stodoła (2))
- fot. 13 - Widok na płn.-zach. narożnik podwórza gospodarczego (w głębi stodoła (2))
- fot. 14 - Garaż z 1938 (6) : elewacja pd. i wsch.
- fot. 15 - Stary mur w płn.-zach. narożniku podwórza i stodoła (2) w pierzei zach.

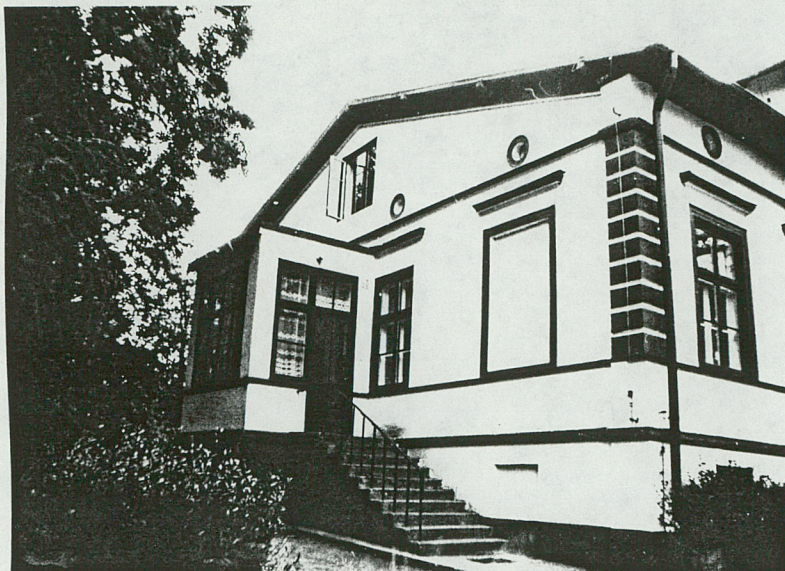


1.



1. Miejscowość Straszkówek	2. Obiekt (nazwa jak w karcie) Folwark Straszkówek - karta założenia	3. Zawartość wkładki (nazwa obiektu lub materiału uzupełniającego) zdjęcia
-------------------------------	----------------------------------------------------------------------------	-------------------------------------------------------------------------------

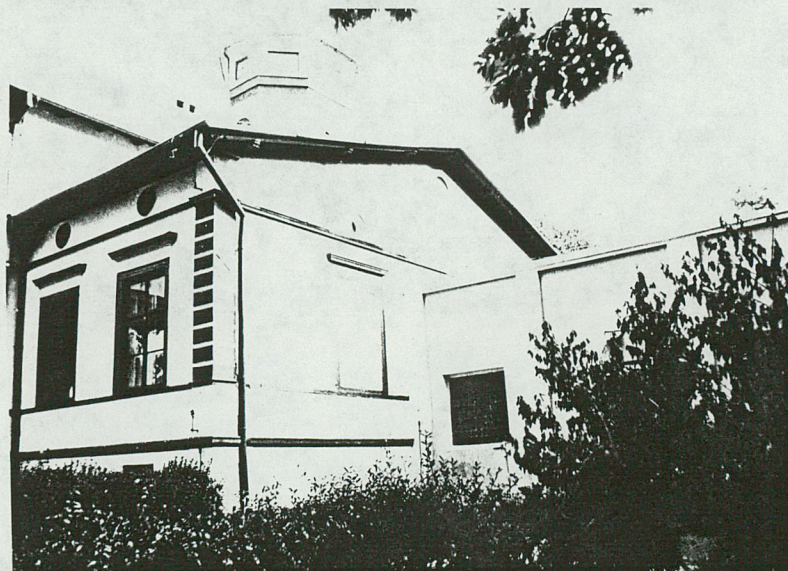
2.



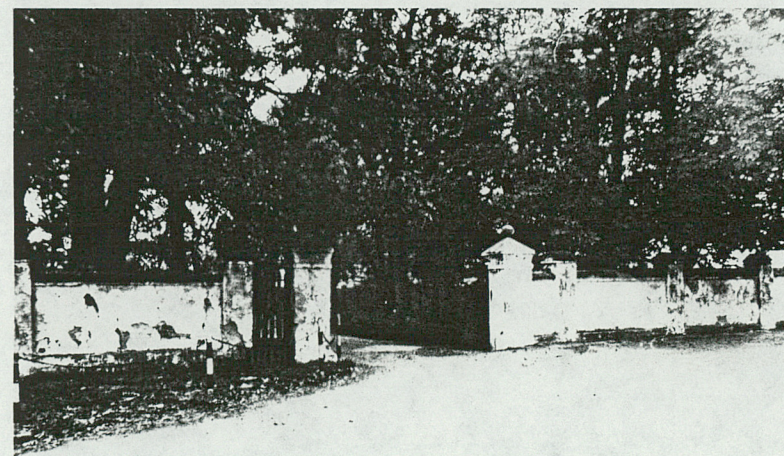
3.



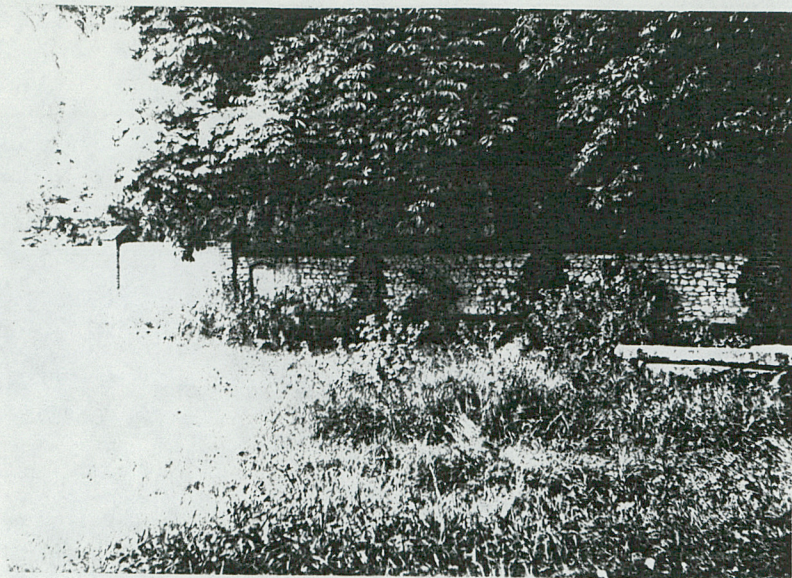
4.



5.



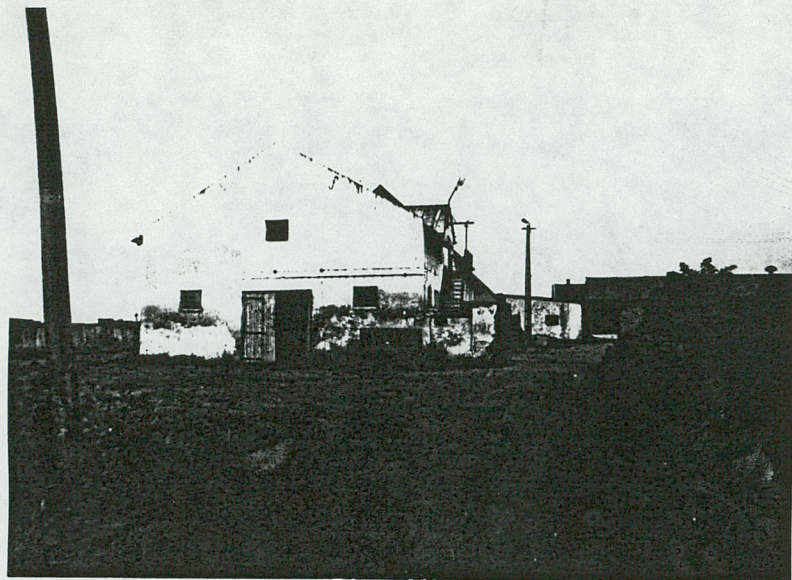
6.



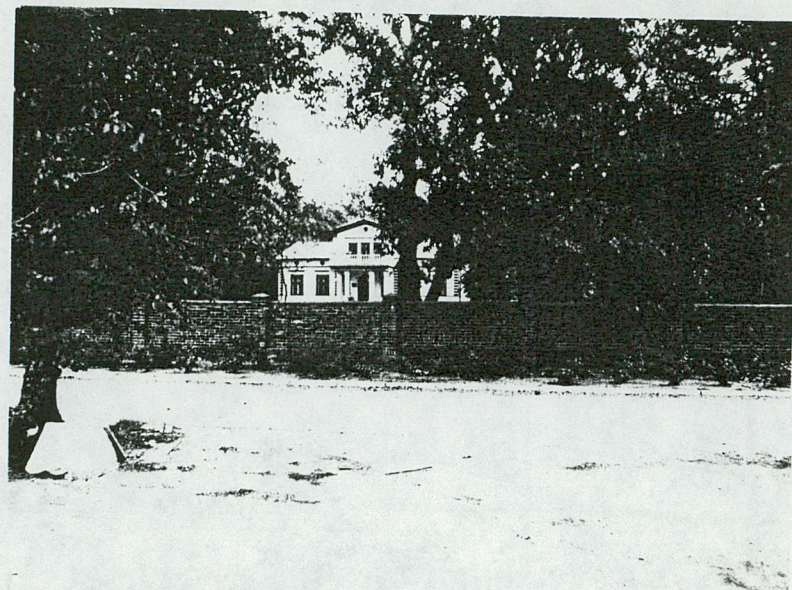
7.



8.



9.

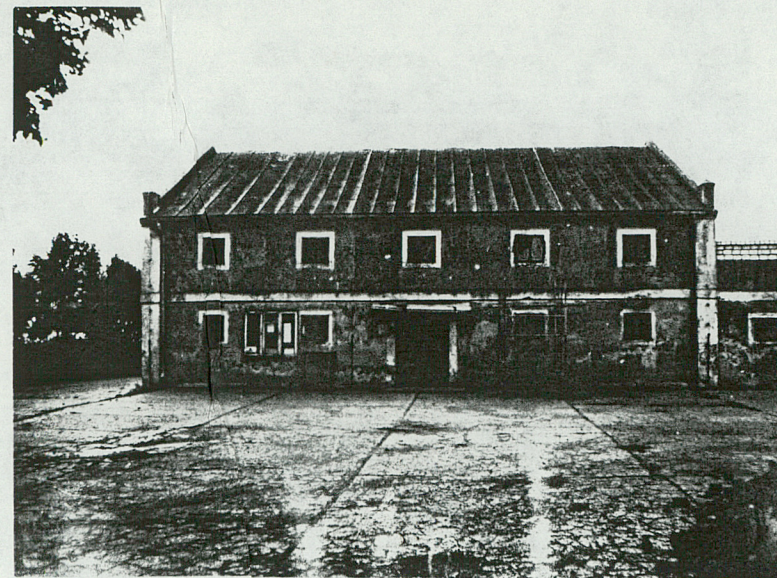


1. Miejscowość	2. Obiekt (nazwa jak w karcie)	3. Zawartość wkładki (nazwa obiektu lub materiału uzupełniającego)
Straszkówek	Folwark Straszkówek - karta założenia	zdjęcia

10.



11.



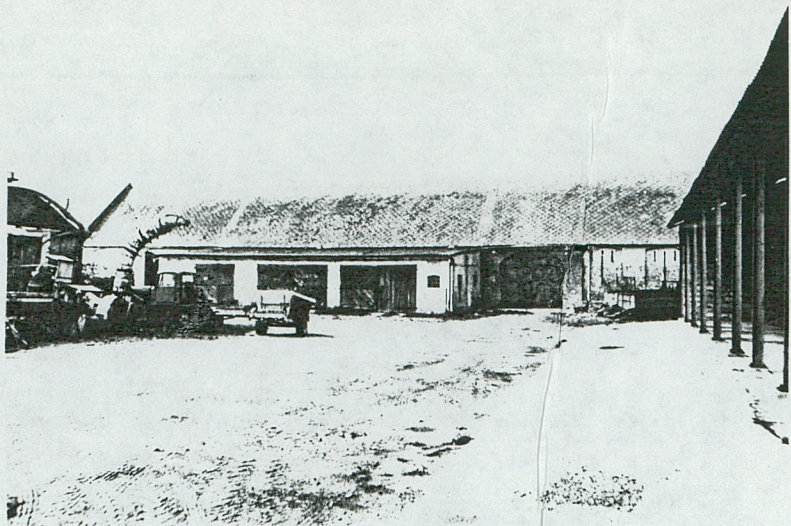
12.



Wkładkę założył: R. Żukowski, wrzesień 1992  
(imię, nazwisko, data)

Miejsce przechowywania negatywów: MNR i PRS w Szreniawie

13.



14.



15.

