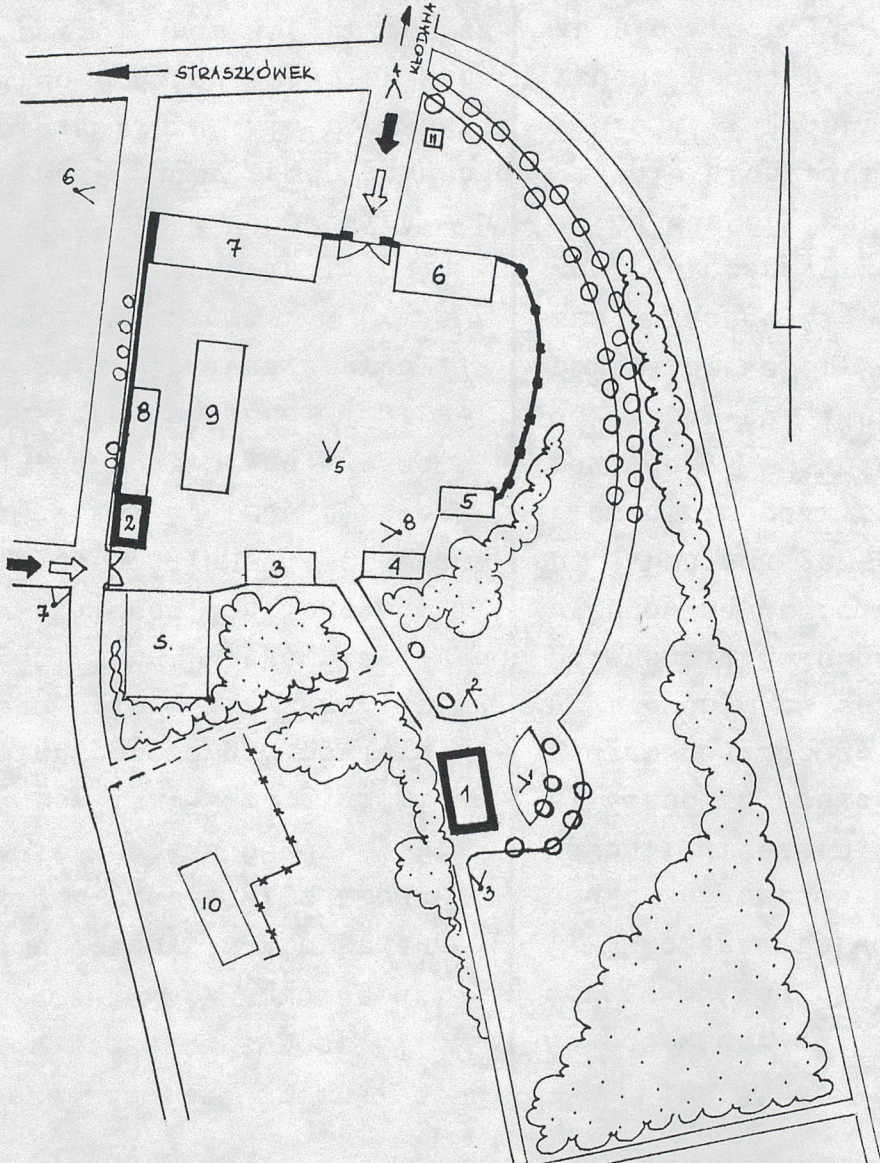


Obiekt	2. Czas powstania	3. Miejscowość
651 FOLWARK STRASZKÓW - karta założenia	1850 - 1938	STRASZKÓW

<p>Zdjęcia, rzut, przekrój, sytuacja, orientacja</p>  <p>1 - DWÓR, OB. BUDYNEK NIE UŻYTKOWANY 2 - SPIHLERZ, MAGAZYN 3 - MAGAZYN MATERIAŁÓW BUDOWLANYCH 4 - GARAŻE 5 - PRACOWNICZY BUDYNEK GOSPODARZY 6 - SUSZARNIA 7 - PRZECHOWALNIA 8 - GARAŻE 9 - GARAŻE I WIATA NA MASZYNY ROLNICZE 10 - PRZEDSZKOLE 11 - WIEŻA</p> <p>0 20 40 60 80 100 m</p>	4. Adres
	Straszów, 61-650 Kłodawa
	nr hipoteczny
	5. Przynależność administracyjna
	województwo <u>konińskie</u> gm. <u>Kłodawa</u>
5. Poprzednie nazwy miejscowości	
Straskow, Straskowo	
7. Przynależność administracyjna	
1 VI 1975	
województwo <u>poznańskie</u>	
powiat <u>Koło</u>	
8. Właściciel i jego adres	
Kutnowska Hodowla Buraka Cukrowego	
9. Użytkownik i jego adres	
Stacja Hodowli Buraka Cukrowego Straszów, 61-650 Kłodawa	
10. Rejestr zabytków:	
61-650 i pnh - 320/62 z 14.05.1984	
Nr data	

Najwcześniejsze wzmianki o wsi Straszaków pochodzą z pocz. XVI w. Łany kmiecie dawały wówczas dziesięcinę plebanowi z Bierzwiennej, folwark zaś plebanowi z Kłodawy. Wieś miała wówczas 69 dymów, 558 mieszkańców i 1059 mórg ziemi. Wg regulaminu poborowego powiatu łęczyckiego w 1576 Straskowo folwark i 2 części Jana Puczka płaciły od 3 łanów i 7 osad, Jan Sokołowski z bratem od 3,5 łana, Straskowo minor z części A. Straskowskiego 0,5 łana, zagrody, młyna, 6 osad i połowy karczmy, z części J. Straskowskiego z 0,5 łana, zagrody, 7 osad i połowy karczmy.

W 1827 w Straskowie było 14 domów i 130 mieszkańców. Wieś wchodziła w skład dóbr rządowych majoratu Koło. W II poł. XIX w. majątek należał do rodziny Gołębiowskich, której zespół dworsko-parkowy zawdzięcza powstanie w przybliżonym do obecnego kształcie.

W 1925 majątek nabył od Gołębiowskich Sukowicz. Władał on Straskowem do wybuchu II wojny światowej.

W 1945 majątek przeszedł na własność Skarbu Państwa. Rozpoczęta

c.d. na wkładce nr 1

Wieś Straszaków leży przy drodze Kłodawa - Łęczyca, w odległości ok. 3,5 km na pd.-wsch. od Kłodawy. Od zach. sąsiaduje ze Straszakowem, od pd.-wsch. z Ryerczewem i od płn.-zach. z Wólką.

Założenie folwarczne w Straszakowie składało się z zespołu dworsko-parkowego podwórza gospodarczego otoczonego budynkami inwentarskimi i gospodarczymi oraz kolonii mieszkaniowej.

Zespół dworsko-parkowy usytuowany jest w pd. części założenia, na pd. od podwórza gospodarczego i kolonii mieszkaniowej. Dwór jest budynkiem wolnostojącym, usytuowanym na osi płn.-pd. (z nieznacznym odchyleniem w kierunku płn.-zach. - pd.-wsch.). Założony został na planie prostokąta (pierwotny rzut wydłużony późn. wybudowaną częścią północną i zmieniony współczesną dobudówką od strony elewacji pd.). Budynek jest w całości podpiwniczony, 1-kondygnacyjny, z poddaszem użytkowym. Pierwotnie pokryty był dachem 2-spadowym z naczółkiem, który później (podczas rozbudowy) zmieniono na dach częściowo 3-spadowy (od strony płn.), z naczółkiem od strony pd. i oknem dachowym w połaci płn.. Elewacją frontową (wsch.), ozdobioną portykiem wspartym na dwóch kolumnach zwrócony jest w stronę owalnego podjazdu znajdującego się na przedłużeniu alei prowadzącej wzdłuż wsch. pierzei podwórza gospodarczego, przez teren parku do dworu.

Ze wszystkich stron dwór otacza park krajobrazowy, którego drzewostan stanowią głównie klony, dęby, jesiony, graby, wierzby i topole. Teren parku przecinają obecnie 3 alejki: jedna z nich (już wspomniana) prowadzi z płn. na pd., lekkim łukiem wzdłuż wsch. pierzei podwórza do dworu. Dwie pozostałe biegną od dworu w kierunku płn.-zach., do dawnej bramy bocznej podwórza i w kierunku pd., do drogi ograniczającej park od strony pd.. Obecnie park przydworski w Straszakowie nie pozostaje w dawnych granicach. Jego pd.-zach. część wycięto, budując na tym miejscu m.in. przedszkole (10).

Podwórze gospodarcze usytuowane jest na płn. od zespołu dworsko-parkowego i na pd. od kolonii mieszkaniowej. Założone zostało na planie kwadratu. Ma płaską podłogę urbanistyczną, dawniej trawiastą, podzieloną bitymi drogami przejazdowymi, obecnie betonową, z drogami przejazdowymi wyłożonymi płytkami chodnikowymi.

Dawniej w całości otoczone było ceglany murem, który zachował się w pierzei płn.

c.d. na wkładce nr 1

14. Kubatura	15. Powierzchnia użytkowa	16. Przeznaczenie pierwotne	17. Użytkowanie obecne
dane w karcie szczegółowej	pow. podwórza gosp. - 1 ha pow. zespołu dworsko, parko- wego - 2,08 ha	majątek ziemski	Stacja Hodowli Buraka Cukro- wego
18. Prace budowlane i konserwatorskie, ich przebieg i dokumentacja	19. Stan zachowania (fundamenty, ściany zewnętrzne, ściany wewnętrzne, sklepienia, stropy konstrukcje dachowe, pokrycie dachu, wyposażenie i instalacje)		
Po wojnie założono instalację elektryczną, wodociągową i kanalizacyjną. Rozebrano zniszczone pożarem budynki w zach. i płn. pierzei podwórza.	Dwór zdewastowany. Park przydworski nie pozostaje w dawn granicach (drzewostan częściowo wycięto), jest zniszczon i zaniedbany. Na podwórzu gospodarczym zachował się jede stary budynek : spichlerz (2) oraz zach. ściana starej obory w budynku oznaczonym na planie sytuacyjnym nr 7 (przechowalnia). Nie istnieje kolonia mieszkaniowa.		
	20. Najpilniejsze postulaty konserwatorskie		
	Należy : <ul style="list-style-type: none">- natychmiast przeprowadzić generalny remont dworu,- uporządkować teren parku przydworskiego, przeprowadzić nowe nasadzenia.		

21. Akta archiwalne (rodzaj akt, numer i miejsce przechowywania)

22. Bibliografia

1. Słownik Geograficzny Królestwa Polskiego i innych krajów słowiańskich, W-wa 1890, t. XI, str. 391
2. Ewidencja parku przydworskiego w Straszku - mgr Pawlaczyk

23. Źródła ikonograficzne i fotografia (rodzaj, miejsca przechowywania, sygnatury)

24. Uwagi różne

25. Opracował

tekst Ryszard Żukowski, wrzesień 1992
imię, nazwisko, data, podpis

plany, rysunki Ryszard Żukowski, wrzesień 1992
imię, nazwisko, data, podpis

zdjęcia fotogr. Ryszard Żukowski, wrzesień 1992
imię, nazwisko, data, podpis

miejsce przechowania negatywów MNRIPRS w Szreniawie

Karta po wypełnieniu podlega ochronie na podstawie przepisów prawa autorskiego

26. Adnotacje o inspekcjach, informacje o zmianach (daty, imiona i nazwiska wypełniających)

27. Załączniki

2 załączniki

1. Miejscowość	2. Obiekt (nazwa jak w karcie)	3. Zawartość wkładki (nazwa obiektu lub materiału uzupełniającego)
Straszków	Folwark Straszków - karta założenia	c.d. pkt.12., c.d. pkt.13, plan orientacyjny, zdjęcia.

c.d. pkt.12.:

parcelację wstrzymano w związku z wydzierżawieniem gruntów i zabudowań dawnego majątku firmie Hodowla Nasion Aleksander Janas i Spółka. W 1950 Spółka przeszła pod przymusowy zarząd państwowy a w 1958 została upaństwowiona i zmieniła nazwę na "Dańkowska Hodowla Roślin". W 1963 Dańkowska Hodowla Roślin przekształcona została w przedsiębiorstwo wielozakładowe Hodowla Buraka Cukrowego. W 1974 z połączenia SHR Straszków i SHRO Chodów powstała Stacja Hodowli Roślin Chodów. Ponowny podział nastąpił w 1982. W marcu 1991 SHR Straszków przyjęła nazwę Stacja Hodowli Buraka Cukrowego, a we wrześniu 1991 została przyłączona do Kutnowskiej Hodowli Buraka Cukrowego w Kutnie.

c.d. pkt.13.:

i zach. Główna brama wjazdowa na teren podwórza usytuowana była w pierzei płn., na przedłużeniu drogi biegnącej od szosy Kłodawa - Łęczyca, przez dawną kolonię mieszkaniową, brama boczna znajdowała się w pierzei zach. Pierwotny układ wjazdów został zachowany, nie istnieją natomiast budynki dawnego podwórza, z wyjątkiem spichlerza (2), ob. magazynu, zlokalizowanego w pierzei zach., obok bocznej bramy wjazdowej. W pierzei płn. podwórza usytuowane były (z obydwu stron bramy głównej): obora (na jej fundamentach wybudowano przechowalnię) oraz szopa na nawozy i stajnia (na tym miejscu wybudowano suszarnię). Lokalizacji pozostałych obiektów nie udało się ustalić.

Kolonia mieszkaniowa usytuowana była na płn. od podwórza gospodarczego, wzdłuż drogi prowadzącej od szosy Kłodawa Łęczyca na jego teren. Żaden z budynków mieszkalnych ani gospodarczych nie zachował się.

OBIEKTY POWSTAŁE PRZED 1939 R. :

1. Dwór - 1850 r. (obecnie budynek nie użytkowany)
2. Spichlerz - 1873 r. (obecnie magazyn zbożowy)

Dla spichlerza (2) założono kartę szczegółową.

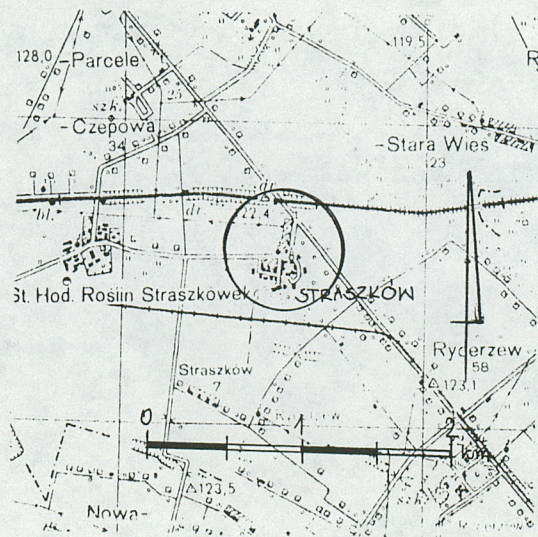
Wkładkę założył: R. Zukowski, wrzesień 1992
(imię, nazwisko, data)

Miejsce przechowywania negatywów: UNRIIRS w Szreniawie

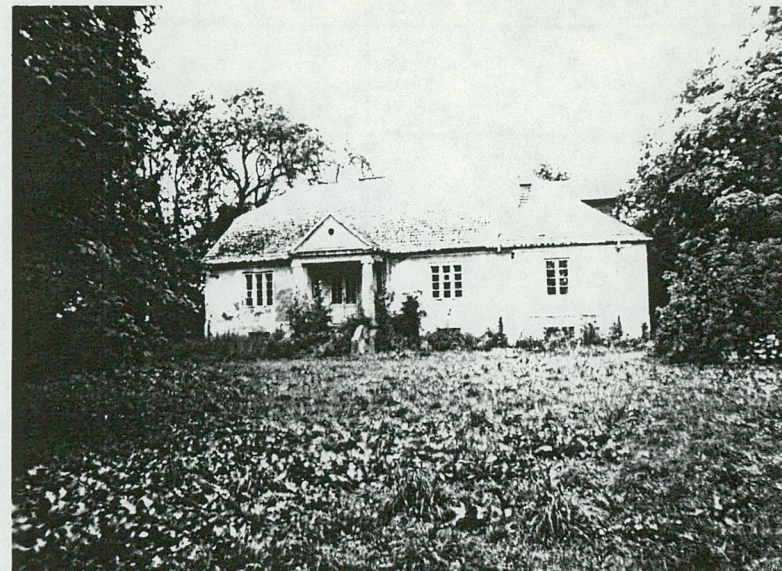
Wzór ODZ 1978 r.

SPIS FOTOGRAFII

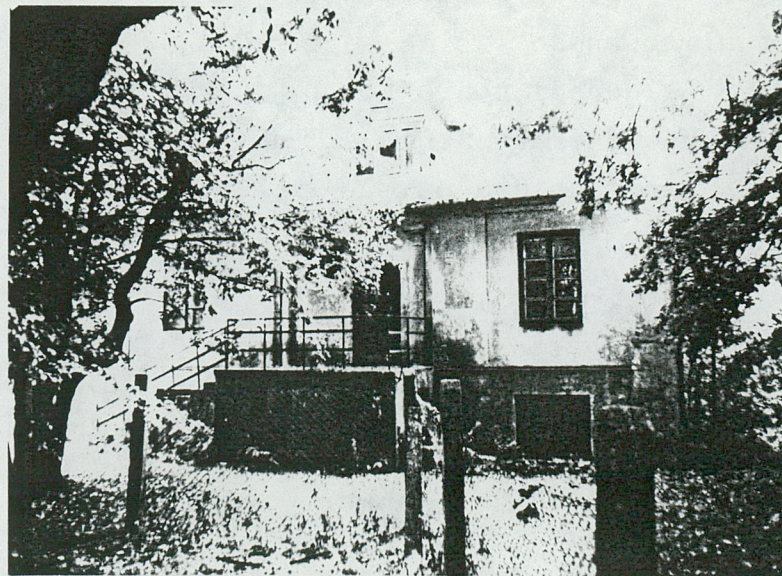
- fot. 1 - Dwór (1) : elewacja frontowa (wsch.)
fot. 2 - " : elewacja płn.
fot. 3 - " : elewacja pd.
fot. 4 - Wjazd na podwórze gospodarcze od strony
drogi Kłodawa-Łęczyca i kolonii mieszka-
niowej
fot. 5 - Płn.pierzeja podwórza gospodarczego
(w głębi główna brama wjazdowa)
fot. 6 - Płn.-zach.narożnik podwórza gospodarczego
z przechovalnią (7) i zachowaną ścianą
zach. dawnej obory
fot. 7 - Zach.pierzeja podwórza gospodarczego
ze spichlerzem (2) i boczną bramą
wjazdową
fot. 8 - Pd.-zach.narożnik podwórza gospodarczego
(w głębi spichlerz (2))



1.

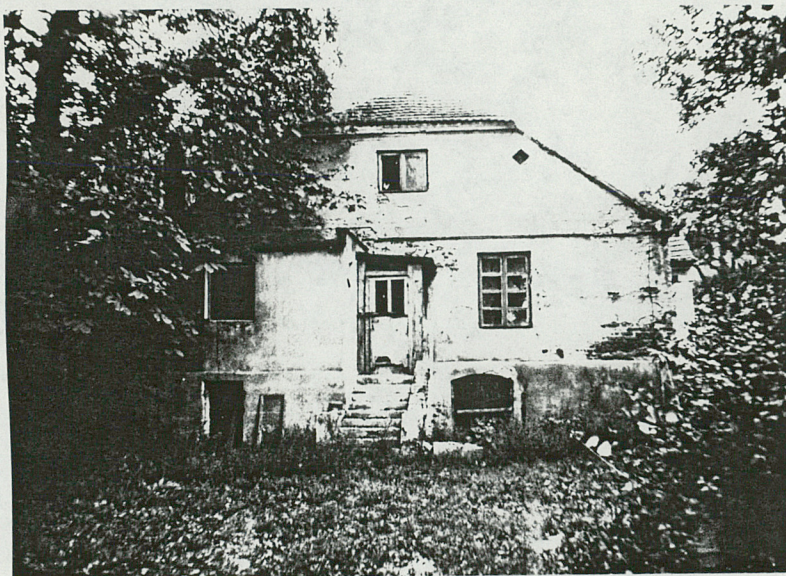


2.

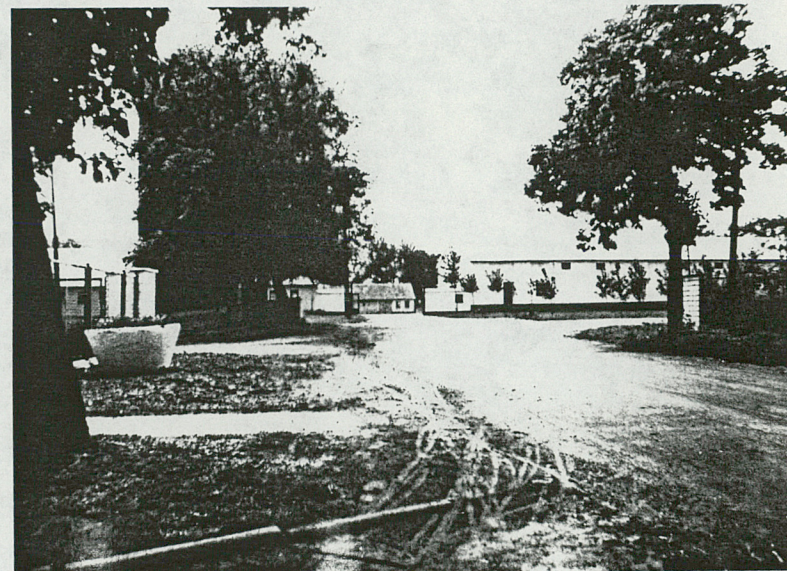


1. Miejscowość Straszków	2. Obiekt (nazwa jak w karcie) Folwark Straszków - karta założenia	3. Zawartość wkładki (nazwa obiektu lub materiału uzupełniającego) zdjęcia
------------------------------------	--	--

3.



4.



5.



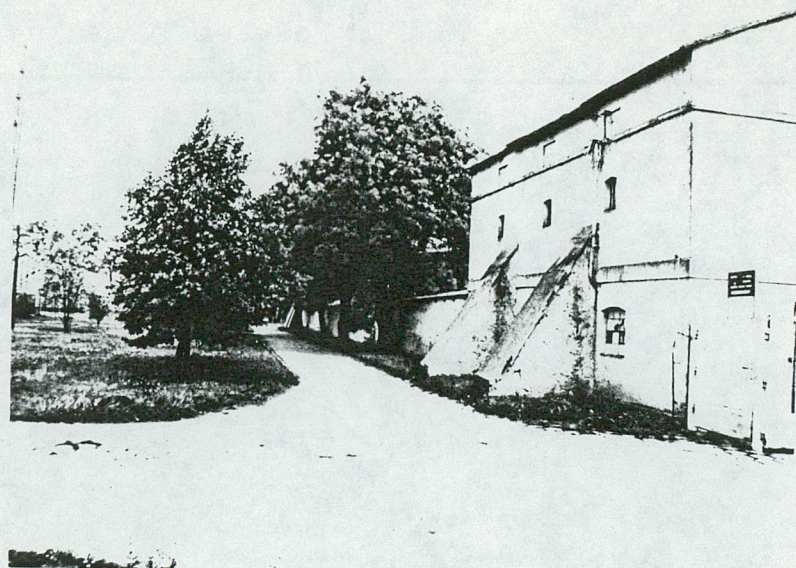
Wkładkę założył: Ryszard Żukowski, wrzesień 1992
(imię, nazwisko, data)

Miejsce przechowywania negatywów: MNRiPRS w Szreniawie

6.



7.



8.

