

A B C D E F G H I J K L Ł M N O P R S T U V W X Y Z

Nr ⁵³⁵⁰ WIELKOPOLSKIE

1. Obiekt

405/1 **KOŚCIÓŁ EWANGELICKO-AUGSBURSKI**

2. Czas powstania

1854, przeb.
1900-15; 1928
1981-85

3. Miejscowość

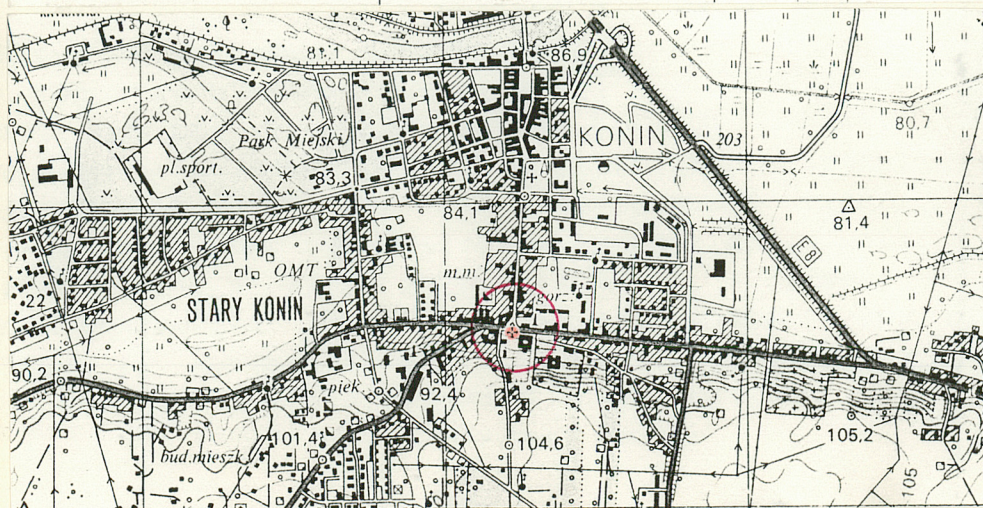
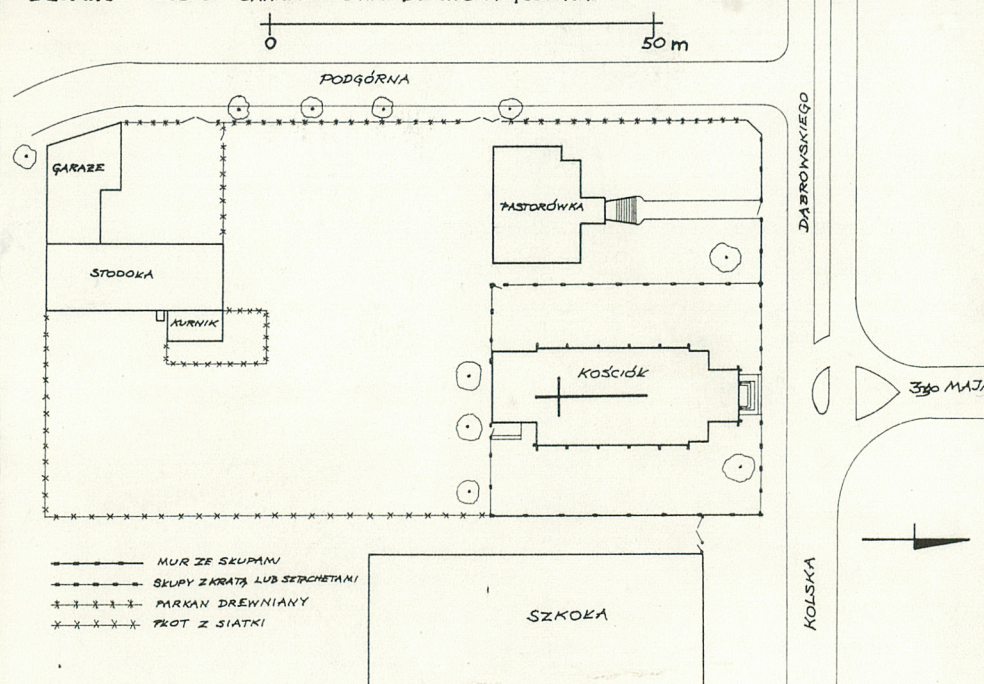
K O N I N

11. Zdjęcia, rzut, przekrój, sytuacja, orientacja



1

KONIN - ZESPÓŁ SAKRALNY EWANGELICKO-AUGSBURSKI



4. Adres

ul. Dąbrowskiego 1
nr hipoteczny

5. Przynależność administracyjna

województwo **konin**
gmina **POW. KIEJSKI**
m. Konin

6. Poprzednie nazwy miejscowości

7. Przynależność administracyjna
przed 1 VI 1975

województwo **poznańskie**
powiat **Konin**

8. Właściciel i jego adres

**PARAFIA EWANGELICKO-AUGSBURSKA
W KONINIE**

9. Użytkownik i jego adres

j. w.

10. Rejestr zabytków

Nr **A-358/100**

data

10.09.1969
10.VIII.1984 r.
12.11.2008

SYTUACJA - Kościół położony na pld. od zespołu zabudowy staromiejskiej, na zamknięciu (osi) ul. 3 Maja [fot. 1]. Rozdziela pld. pierzeje ul. Kolskiej i Dąbrowskiego. Teren otoczony ogrodzeniem, podzielony na dwie części, bez możliwości obejścia kościoła: wzdłuż elewacji zach. - węższą, a elewacji wsch. - obszerniejszą, silnie zadrzewioną. Wydzielony z posesji pastorkówki przy ul. Dąbrowskiego 1 ogrodzeniem od zach. [fot. 8], blisko wsch., szczytowej ściany budynku, z furtką do części zach. i od pld. z furtką do części wsch. i wejścia do zakrystii. Od pld. środkowy odcinek granicy wyznacza ściana zakrystii, częściowo wbudowana w ogrodzenie [fot. 6]. Ogrodzenie od pld. (chodnika ulicznego) odgięte na szerokość schodów wejściowych, dochodzi do muru kościoła [fot. 12]. Ogrodzenie złożone z masywnych słupków, między nimi różne rodzaje wypełnienia na wysokiej, jednolitej podmurówce: od zach. i pld. - drewniane sztachety; od pld. - kuta, dekoracyjna krata; od wsch., budynku szkoły - pełny mur [fot. 2]. Obecnie wnętrze kościoła dostępne jedynie przez wejście główne (pld.) od ulicy i boczne (wsch.) przez zakrystię.

MATERIAŁ, KONSTRUKCJA, TECHNIKA - Cokół mur., niski - z kamienia łamanego, z cegły na kamiennej podmurówce, z cegły tynkowanej, z cegły; gzyms cokołowy na rolce, z cegły profilowanej (o profilu: esowym, z noskiem nad wklęsłą). Ściany mur. z cegły na wążku główkowym i krzyżowym (zakrystia); wewnętrzne: tynkowane, częściowo wyłożone boazerią. Dekoracja architektoniczna ceglana; z cegły profilowanej (esowej) o formacie stojącym, klinowej oraz docinanej. Ściany wieży na poziomie więźby dachowej korpusu wzmocnione stalowymi belkami. Sklepienia: krzyżowe (dolna kondygnacja wieży). Stropy: w korpusie nawowym - sklepienie pozorne, gipsowe na siatce stalowej, podwieszone na drutach do stalowych dwuteowników i więźby dachowej [fot. 28], żaglaste - stalaktywne, pola sklepienne z okrągłymi plafonami, 15-polowe w trzech rzędach [fot. 26, 27]; w zakrystii - płaski, tynkowany; w wieży - drewniany, belkowy nagi. Więźba dachowa: drewniano-stalowa, wieszarowa, kleszczowa [fot. 29], wieszary mocowane na wpust i stalowe śruby; odcięte, profilowane belki wykorzystane jako zaczepy do stalowych ściągow. Dach: dwuspadowy - na korpusie; trójspadowy z okapami - na zakrystii; namiotowy, ośmioboczny - na wieży; namiotowy, czteroboczny - sterczynny. Pokrycie dachu: blacha na deskach. Posadzki: z płytek marmurowych w szachownicę, w układzie diagonalnym - korpus nawowy, pod wieżą; wylewka betonowa - chór. Podłogi: deskowe, białe - w za-

W Koninie i okolicach w końcu XVIII wieku kaplice ewangelickie obsługiwane były przez księży z parafii reformowanej. W 1821 roku ewangelicy zamieszkujący w Koninie zakupili kościół szpitalny pod wezwaniem św. Ducha, użytkowany wspólnie przez ewangelików reformowanych i augsburskich.

W roku 1820 protestanci wyznania ewangelicko-augsburskiego zakupili teren pod budowę kościoła i pastorkówki. W 1826 r. erygowano parafię ewangelicko - augsburską. W 1840 r. poświęcono parafię i wybudowano pastorkówkę. W 1854 r. położono kamień węgielny pod budowę kościoła. Budowę zakończono i kościół został poświęcony w 1856 r. W 1872 roku wybudowano wolnostojącą dzwonnice. W latach 1900-1915 kościół całkowicie przebudowano. Prace obejmowały: budowę wieży - zakończoną w 1903 r., co dokumentuje data na krzyżu [fot. 19]; podwyższenie kościoła z przekryciem wnętrza pozornymi sklepieniami; budowę chóru z balkonami w obecnej postaci; budowę niezależnych klatek schodowych przy ścianie szczytowej pld. po obu stronach wieży; rozbudowę zakrystii; ujednolicenie form architektonicznych. Z tego okresu pochodzą również: ołtarz, ambona i organy. Ok. 1915 r. wyburzono dzwonnice. W l. 1928-29 remontowano kościół. Zakres remontu nieznany. W kościele znajduje się chrzcielnica datowana z 1889 roku, dwa epitafia - Hermana Otto Hinza z 1882 r. i Karola Henkla z 1915 roku.

Kościół czynny w czasie wojnie. Po wojnie zdewastowany, wyposażenie częściowo rozkradzione.

Styl - neoromański.

14. Kubatura 2.170 m ³	15. Powierzchnia użytkowa 403 m ²	16. Przeznaczenie pierwotne SAKRALNE	17. Użytkowanie obecne SAKRALNE
18. Prace budowlane i konserwatorskie, ich przebieg i dokumentacja W l. 1947-53 kościół został odnowiony. W 1953 r. wprowadzono instalację elektryczną. W 1959 r. zakupiono z kościoła w Polanicy piszczałki do organów, a w 1963 r. zmontowano kupione w częściach żyrandole z kościoła w Wałbrzychu-Pogórze. Ogrodzenie odnowiono w 1977 r. W 1991 r. pomalowano wewnątrz i zakonserwowano żyrandole.		19. Stan zachowania (fundamenty, ściany zewnętrzne, ściany wewnętrzne, sklepienia, stropy, konstrukcje dachowe, pokrycie dachu, wyposażenie i instalacje) dobry: Pojedyncze złuszczenia lica ceglanego. Więźba dachowa i podwieszone do niej sklepienia pozorne - stan zły: 1. Daleko posunięte zniszczenie belek wieszarowych. 2. Silnie skorodowane stalowe elementy zawieszenia sklepień; podciągi i śruby więźby dachowej częściowo skorodowane. 3. Powłoka gipsowa pozornych skłenień spękana od góry.	
		20. Najpilniejsze postulaty konserwatorskie Remont więźby dachowej i sklepień pozornych: wymiana zniszczonych elementów konstrukcyjnych, wzmocnienie górnej powierzchni sklepień.	

21. Akta archiwalne (rodzaj akt, numer i miejsce przechowywania)

24. Uwagi różne

2 dzwony z wyposażenia kościoła znajdują się obecnie w kościele rzymsko-katolickim p.w. Św. Bartłomieja w starym Koninie.

25. Opracował

tekst Bożena Nawybiha IX-XI 1992 v BL
imię, nazwisko, data, podpis

plany, rysunki Krzysztof Biskup IX-XI 1992 v U. h
imię, nazwisko, data, podpis

zdjęcia fotogr. B. Nawybiha K. Biskup 1992 v U. h BL
imię, nazwisko, data, podpis

miejsce przechowywania negatywów

KARTA PO WYPEŁNIENIU PODLEGA OCHRONIE NA PODSTAWIE PRZEPISÓW PRAWA AUTORSKIEGO

22. Biblioteka

Słownik Geograficzny Królestwa Polskiego, t. IV, s. 335.
Katalog Zabytków m. Konina, PP PKZ P-ń, oprac. W. Gałka,
t. I, s. 17.

26. Adnotacje o inspekcjach, informacje o zmianach (daty, imiona i nazwiska wypełniających)

23. Źródła ikonograficzne i fotografia (rodzaj, miejsce przechowywania, sygnatury)

27. Załączniki wklejki nr 1; 2; 3; 4; 5; 6

1. Miejscowość	2. Obiekt (nazwa jak w karcie)	3. Zawartość wkładki (nazwa obiektu lub materiału uzupełn
K O N I N	KOŚCIÓŁ PARAFIALNY EWANGELICKO-AUGSBURSKI	opis - c.d. / fotografie

krystii. Schody zewnętrzne: na dwustopniowym podeście, mur., obetonowane, trzystopniowe schody wachlarzowe - przed wejściem głównym; trzy stopnie mur. obetonowane - przed wejściem bocznym (nieczynnym) w elewacji zach.; dwustopniowy podest mur., obetonowany - od furtki w ogrodzeniu, przed wejściem do zakrystii. Wewnętrzne: betonowe, o powierzchni szlifowanej, ze stopniami o profilowanych krawędziach - pełne, poręcz drewniana, mocowana do ściany, profilowana, zabiegowe, 2 pary symetryczne - na chór i balkony; stopnie - podest w zakrystii, w przejściu z zakrystii do kościoła, dolne stopnie ołtarza, przed bocznym (nieczynnym) wejściem; drewniane - drabiniaste z poręczą, jednobiegowe - z chóru na wieżę; górne kondygnacje wieży - dostępne drabinami; zabiegowe, z poręczą na słupie - z zakrystii na ambonę. Otworki: prostokątne przekryte łękiem pełnym, łęki wymurowane z użyciem cegły klinkowej; okrągłe - wieża; prostokątne - zakrystia. Drzwi: węgry zamknięte łękiem pełnym. Zewnętrzne: główne - w portalu wymurowanym z cegły; w drewnianej ościeżnicy przechodzącej w ramę półkolistego nadświetla; ramowo - płycinowe, dwuskrzydłowe, z listwą przymykową w formie smukłej kolumnienki, na dwóch parach krzyżowo kutych zawiasów pasowych (w bazach kolumnienek portalu niewykorzystana para zawiasów); skrzydła o dekoracyjnym podziale na drobne płyciny, środkowa część ramy dekorowana krzyżem; nadświetle - przeszklone, dekorowane "różą Lutra". Boczne w elewacji wsch. - w drewnianej ościeżnicy, jednoskrzydłowe, pełne, na dwóch zawiasach tarczowych, zapewne ramowo-płycinowe, od wnętrza przesłonięte boazerią - nieczynne; zakrystii (w ścianie wsch.) - łęk od zewnątrz podkreślony linią podciętej cegły, otwór przesłonięty od góry, nieznacznie rozkuty pod głęboką, wąską ościeżnicę, drzwi prostokątne, jednoskrzydłowe, na zawiasach francuskich, zapewne ramowo-płycinowe, od wnętrza obite płytą pilśniową. Wewnętrzne: z wieży do nawy - przeszklone, w arkadowym otworze, z nadświetlem, ramowo-płycinowe, pozorny podział na cztery skrzydła, dwa wahadłowe skrzydła o kształcie arkady, po bokach skrzydła wąskie, zamocowane na stałe; do zakrystii - jednoskrzydłowe, ramowo-płycinowe, pełne; na ambonę - deskowe, prostokątne, jednostronnie opierzone dekorowany-

2
3

Wkładkę założył: Bazyna, Naczkowa, IX-XII 1992, v.....
(imię, nazwisko, data)

Miejsce przechowywania negatywów:

Z-d Poligr. Jan Jasiński W-wa, ul. Wolna 13, tel. 12-43-83



4



5



6



7



8



9

1. Miejscowość

2. Obiekt (nazwa jak w karcie)

3. Zawartość wkładki (nazwa obiektu lub materiału uzupełnia

K O N I N

KOŚCIÓŁ PARAFIALNY
EWANGELICKO-AUGSBURSKI

opis - c.d. / fotografie

mi płycinami w kształcie półkolistym, naroża przesłonięte rozbudowaną ościeżnicą. Okna o zróżnicowanej wielkości. Prostokątne, zamknięte półkoliście; parapety - nad rzędem profilowanej cegły z noskami nadole: *korpusu* - od zewnątrz w węgarach z trzema uskokami, oraz profilowanych (o profilu: półwałek, płyta, wklęska) wnękach z rynienkami do odprowadzania wody - od środka; w skrajnych przesłach od płn. - niższe, bez parapetów zewnętrznych, węgary przedłużone do gzymsu cokołowego [fot. 21, 22], okna metalowe, malowane, z drobnym podziałem geometrycznym: półrozeta pod łękiem na dwóch arkadach, pozostałe kwatery prostokątne [fot. 24], w skrajnych przesłach od płd. (przy ołtarzu) szczebliny skrzyżowane rombowo w dwóch pasach pod arkadami [fot. 23]; *fasady* - analogiczne, od zewnątrz łęk podkreślony linią profilowanej cegły, podział szklenia pod łękiem szczebliną promienistą [fot. 14]; *klatek schodowych* - wąskie, w prostych węgarach z łękiem podkreślonym zewnętrzną linią podciętej cegły [fot. 25, 10], trzy pionowe pasy kwater, środkowy zamknięty od góry arkadą, zewnętrzny (pod łękiem) ze szczebliną ułożoną promieniście. *Wieża*: kondygnacja nad kalenicą korpusu - bifory, pod wspólnym łękiem z okrągłą rozetą, zewnętrzna płaszczyzna węgarów dekorowana niskimi, romańskimi kolumnkami [fot. 15a]; górna kondygnacja - półkoliście zamknięte otwory, węgary dekorowane analogicznie, z kolumnkowym słupkiem z jońskim kapitelikiem, wątłym, prostym ślemieniem, nad nim analogiczna niższa kolumnka, otwory przesłonięte drewnianymi listwami, żaluzjowo; połacie dachowe - okrągłe okienka z rozetowym szkleniem [fot. 15c]. *Zakrystia* - w prostokątnych otworach, okno ościeżnicowe: niższe, zakratowane od wewnątrz; okno skrzynkowe: zakratowane od zewnątrz [fot. 5].

PLAN - kościół salowy z wieżą od płn.; w narożnikach między węższą wieżą a płn. ścianą szczytową symetryczne klatki schodowe dostępne z wieży; przy szczytowej ścianie płd. korpusu, symetrycznie do wieży prostokątna zakrystia, z dłuższym bokiem przy ścianie szczytowej korpusu, rozbudowana na zach. - od płd. ściana wbudowana w ogrodzenie [fot. 5, 6], od zach. obejmuje 1/2 szerokości przypory przy narożniku płd.-zach. ściany korpusu [fot. 7]. Wnę-

Wkładkę założył: Bożena Narska IX-XI.1992.x.....
(imię, nazwisko, data)

Miejsce przechowywania negatywów:

Z-d Poligr. Jan Jasiński W-wa, ul. Wolna 13, tel. 12-43-83



40



41

12

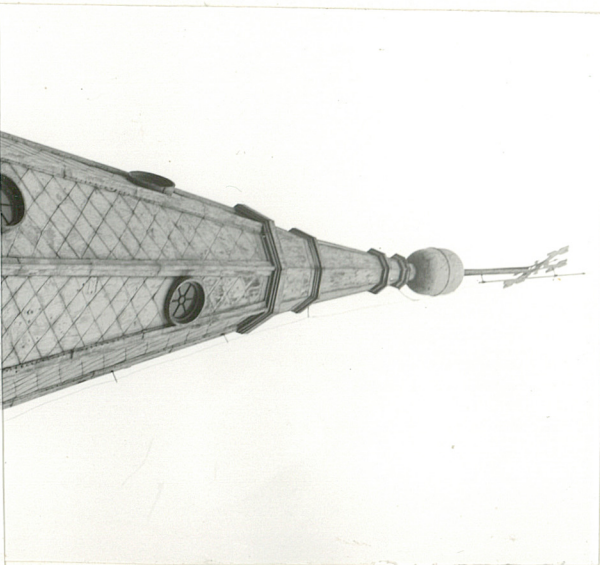
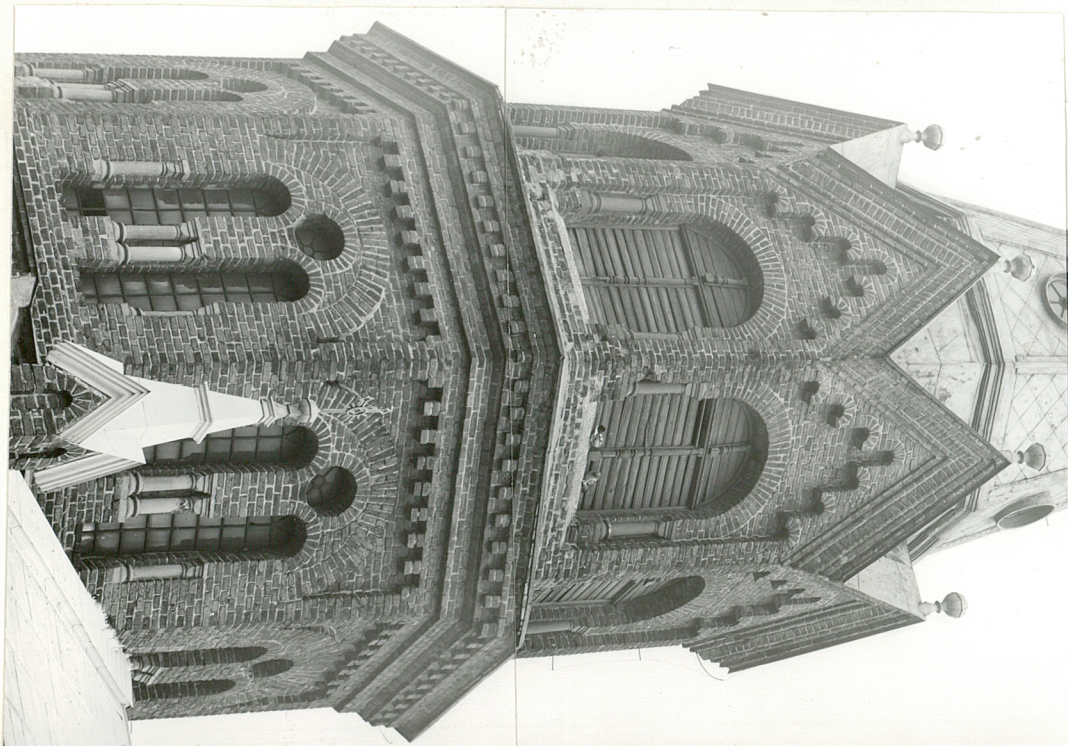


43



14

45abc



1. Miejscowość K O N I N	2. Obiekt (nazwa jak w karcie) KOŚCIÓŁ PARAFIALNY EWANGELICKO-AUGSBURSKI	3. Zawartość wkładki (nazwa obiektu lub materiału uzupełni opis - c.d. / fotografie
------------------------------------	--	---

rze korpusu podzielone kolumnami balkonu na pięć przęseł, przeszło płu. węższe. Komunikacja - od płu. poprzedzone schodami wejście główne do przedsionka pod wieżą, w pld.-wsch. i pld.-zach. narożniku wieży schody zabiegowe w wyodrębnionych klatkach schodowych prowadzą na balkony i dalej na wieżę; wewnątrz kościoła dostępne wahadłowymi drzwiami w płu. ścianie szczytowej korpusu, w pld. ścianie szczytowej - na wsch. od ołtarza zamknięte drzwiami przejście do zakrystii, ambona zawieszona na ścianie na zach. od ołtarza dostępna schodami z zach., wydzielonej części zakrystii; wyjście z zakrystii w ścianie wsch.

BRYŁA - zróżnicowana: od płu. z dominującą wieżą [fot. 1] oraz symetrycznymi, niższymi aneksami klatek schodowych przy płu. ścianie szczytowej korpusu [fot. 10, 13]; prostokątnym korpusie kościoła, bez wydzielonej części ołtarzowej z kalenicą płu. - pld. [fot. 2] i niskiej zakrystii od pld. [fot. 6]. **Wieża** w części fasadowej czworoboczna, dwukondygnacyjna - naroża ujęte z dwu stron przyporami zwieńczonymi wspólną sterczyną [fot. 2], ściany zamknięte trójkątnie, ze ściętym wierzchołkiem rozdzielającym jednospadowe połacie dachu przekrywające narożniki czworoboku [fot. 11], dwie górne kondygnacje - ośmioboczne [fot. 15a, 15b] przekryte wysokim dachem namiotowym zwieńczonym kulą z krzyżem [fot. 15c]. Aneksy klatek schodowych przekryte dwuspadowymi dachami z kalenicą przekątniową. Korpus nakryty dachem dwuspadowym, kalenica od płu. na poziomie ośmiobocznej dolnej kondygnacji wieży, od pld. podcięta naczółkowo, zwieńczona sterczyną [fot. 6]; przy skrajach połaci dachowych rząd sterczyn nad przyporami ścian korpusu. Sterczone nakryte czterospadowymi daszkami, boki korpusu podniesione ostrołukowo, zwieńczone krzyżem na kuli. Zakrystia nakryta dachem trójspadowym z okapem.

ELEWACJE - ceglane, na niskim cokole z gzymsem na rolce; zwieńczone gzymsem koronującym z cegły esowej na ząbkowaniu; ściany i narożniki opięte wątlými uskokowymi skarpami, na połaci dachowej nad nimi czteroboczne słupki sterczynowe - o korpusie wzbogaconym arkadkowymi wnękami, z dekoracyjnym zwieńczeniem [fot. 18]; pod gzymsem koronującym fryz arkadkowy i arkadkowo -

Wkładkę założył: Bożena Narebska IX-XI. 1992 r.
(imię, nazwisko, data)

Miejsce przechowywania negatywów:

Z-d Poligr. Jan Jasiński W-wa, ul. Wolna 13, tel. 12-43-83

46

17



18



19



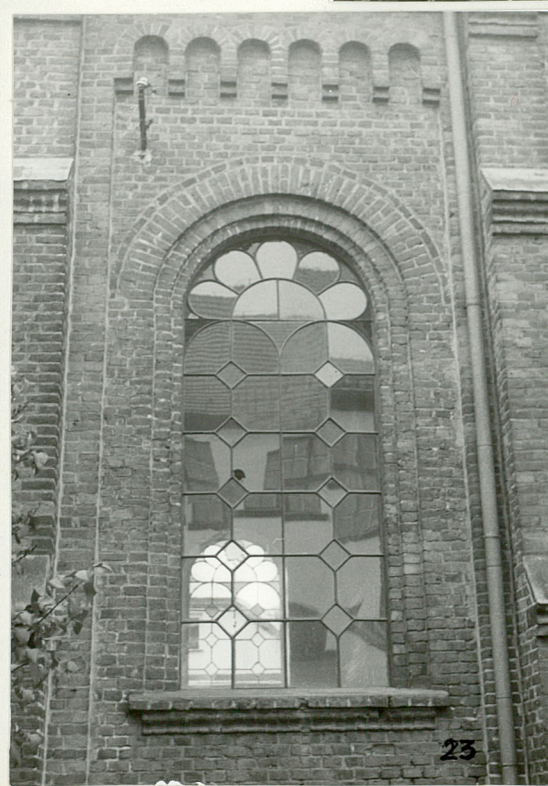
20



21



22



23



24

1. Miejscowość K O N I N	2. Obiekt (nazwa jak w karcie) KOŚCIÓŁ PARAFIALNY EWANGELICKO-AUGSBURSKI	3. Zawartość wkładki (nazwa obiektu lub materiału uzupełniającego) opis - c.d. / fotografie
------------------------------------	--	---

schodkowy; otwory w uskokowych arkadach. Fasada [fot. 1] - zakomponowana przestrzennie, dwupoziomowa. Część dolna - zamknięta ukośnymi krawędziami dachów i równoległymi do nich kalenicami niższych aneksów, o łamanej linii podstawy: dwukondygnacyjna, ujęta przyporami wieża; poszerzona o cofnięte, niższe aneksy klatek schodowych poprzedzających naroża ściany szczytowej korpusu ujęte przyporami (krawędzie połączy dachowych na przedłużeniu linii zamknięcia części wieżowej); przypory wieży i korpusu ze sterczynami. Część górna - wieżowa, wieloboczna, odcięta linią gzymsu, z mocnym podziałem na trzy kondygnacje. *Elewacja płn. wieży* - dwukondygnacyjna. Przyziemie z wejściem głównym na osi poprzedzonym wachlarzowymi stopniami [fot. 12]. Portal drzwi głównych murowany z cegły - boki portalu w formie pilastrów: na niskim cokole, o trójuskokowych gładkich, dekorowanych parami romańskich kolumniek w uskokach [fot. 20], zamkniętych górą archiwoltą, zwieńczone szczytem na niskich, wąskich pilastrach; kapitele pilastrów z trzech warstw nadwieszonych uskokowo cegieł, dolna warstwa podcięta, z nad kapitelu wyprowadzone pilastry szczytu i archiwoltą; szczyt o wklęsłym polu wewnętrznym zamkniętym schodkowym ząbkowaniem, zwieńczony profilowanym gzymsem (z cegieł podciętych i rólki) wyprowadzonym z linii kapiteli w formę niskiego trójkąta z wygiętym wierzchołkiem. Górna kondygnacja o łamanej linii [fot. 14], z osiowym oknem podniesionym nad zwieńczeniem portalu, trójjokienne, okna - zamknięte półkoliście w uskokowo rozgładzanych otworach, dekorowane archiwoltą z cegły klinowej i profilowanej esowej (z noskiem na dół) oraz parapetami z nadwieszanej warstwy cegieł na cegle esowej; gzyms koronujący poprowadzony analogicznie do gzymsu zwieńczenia portalu, górowanie wierzchołka przecina gzyms kordonowy wieży, pod nim prostokątny otwór przesłonięty żaluzjowo rozdzielą wysunięty przed lico ściany fryz arkadkowy w układzie schodkowym; *elewacje boczne wieży* (wsch. i zach.) zwieńczone analogicznie [fot. 11], z dwoma liniami gzymsu kordonowego: na poziomie parapetów skrajnych okien elewacji płn. w formie dwóch jednowarstwowych pasów nadwieszanej cegły i na przedłużeniu gzymsu koronującego aneksów. *Elewacje aneksów klatek schodowych*



25

Wkładkę założył: Boxena Narebska IX-XI 1992 r.
(imię, nazwisko, data)

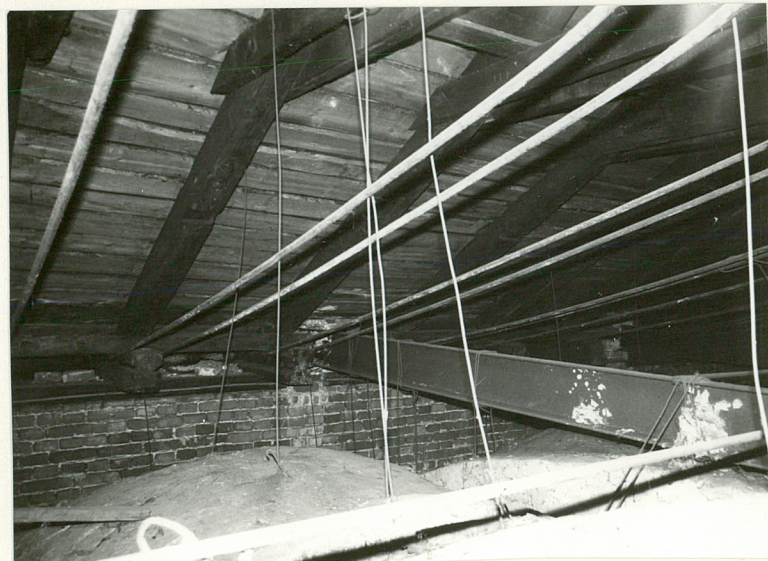
Miejsce przechowywania negatywów:



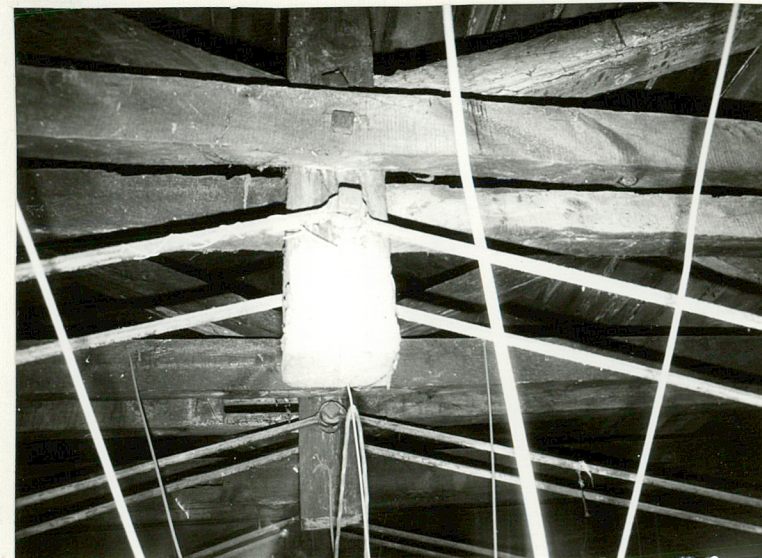
26



27



28



29

1. Miejscowość	2. Obiekt (nazwa jak w karcie)	3. Zawartość wkładki (nazwa obiektu lub materiału uzupełniającego)
K O N I N	KOŚCIÓŁ PARAFIALNY EWANGELICKO-AUGSBURSKI	opis - c.d. / spis fotografii

[fot. 10, 13] - zwieńczone gzymsem koronującym (cegła profilowana esowa na warstwie cegły nadwieszanej), naroże opięte lizeną rozdzielającą gzyms cokłowy, gzyms kordonowy wieży przechodzi na linii odcięcia archiwolt otworów okiennych; *elewacje płn.*: dwupoziomowe, jednoosiowe, w przyziemiu arkadowa blenda z zamocowanymi zawiasami w węgarach od strony wieży, nad nią węższe okno z otworem dekorowanym archiwoltą z cegły klinowej i podcinanej; *elewacje wsch. i zach.*: z analogicznym oknem. *Elewacje narożników ściany szczytowej* (płn.) korpusu - zwieńczone gzymsem koronującym, symetrycznie zamknięte przyporą ze sterczyną, dekorowane nadwieszonym fryzem arkadkowym w układzie schodkowym, pod fryzem okrągła blenda o profilowanym obrysie z cegły profilowanej esowej. *Elewacje wieży* w części ośmiobocznej odcięte gzymsem kordonowym z ząbkowaniem, w linię gzymsu włamane gierowanie zwieńczenia ścian części czterobocznej [fot. 14] i połączie dachu korpusu. *Dolna kondygnacja* [fot. 15a] - zwieńczona gzymsem kordonowym: z pasem ząbkowania, zbudowany z cegły nadwieszanej oraz podciętej, nakryty okapem; wysokie bifory z węgarami podciętymi na kolumnienki (analogiczne w portalu wejścia głównego); razem z wolim okiem spięte ślepymi archiwoltami z klinów; powyżej cofnięte płycinowo lico ściany zamknięte ząbkowaniem od góry. *Górna kondygnacja* [fot. 15b] - ściany zamknięte ostrołukowo, dekoracyjną kulą na końcu kalenicy, zwieńczone mocnym, profilowanym gzymsem; lico płycinowo cofnięte, w polu wewnętrznym płyciny półkoliście zamknięty otwór okienny: z kolumnienkami w węgarach, przesłonięty żaluzjowo, z zewnętrznym podziałem słupkami w formie wysmukłych kolumnienek i wąskim śłemeniem; płycina zamknięta arkadkowo w układzie schodkowym. *Kondygnacja dachowa* [fot. 15c] - połączie z profilowanymi listwami na krawędziach wydzielonymi gzymsami, w utworzonych polach okrągłe świetliki na dwóch poziomach naprzemiennie; zwieńczenie z poziomym podziałem liniami gzymsów, z krzyżem na kuli [fot. 19]. *Elewacje wsch. i zach. korpusu* [fot. 2, 3, 8, 9] - analogiczne, pięcioprzęsłowe, z trójjuskowymi przyporami, z warstwą nadwieszanej cegły na wysokości górnego uskoku; zwieńczone gzymsem koronującym z cegły esowej na ząbkowaniu; płaszczyzny ścian, powyżej

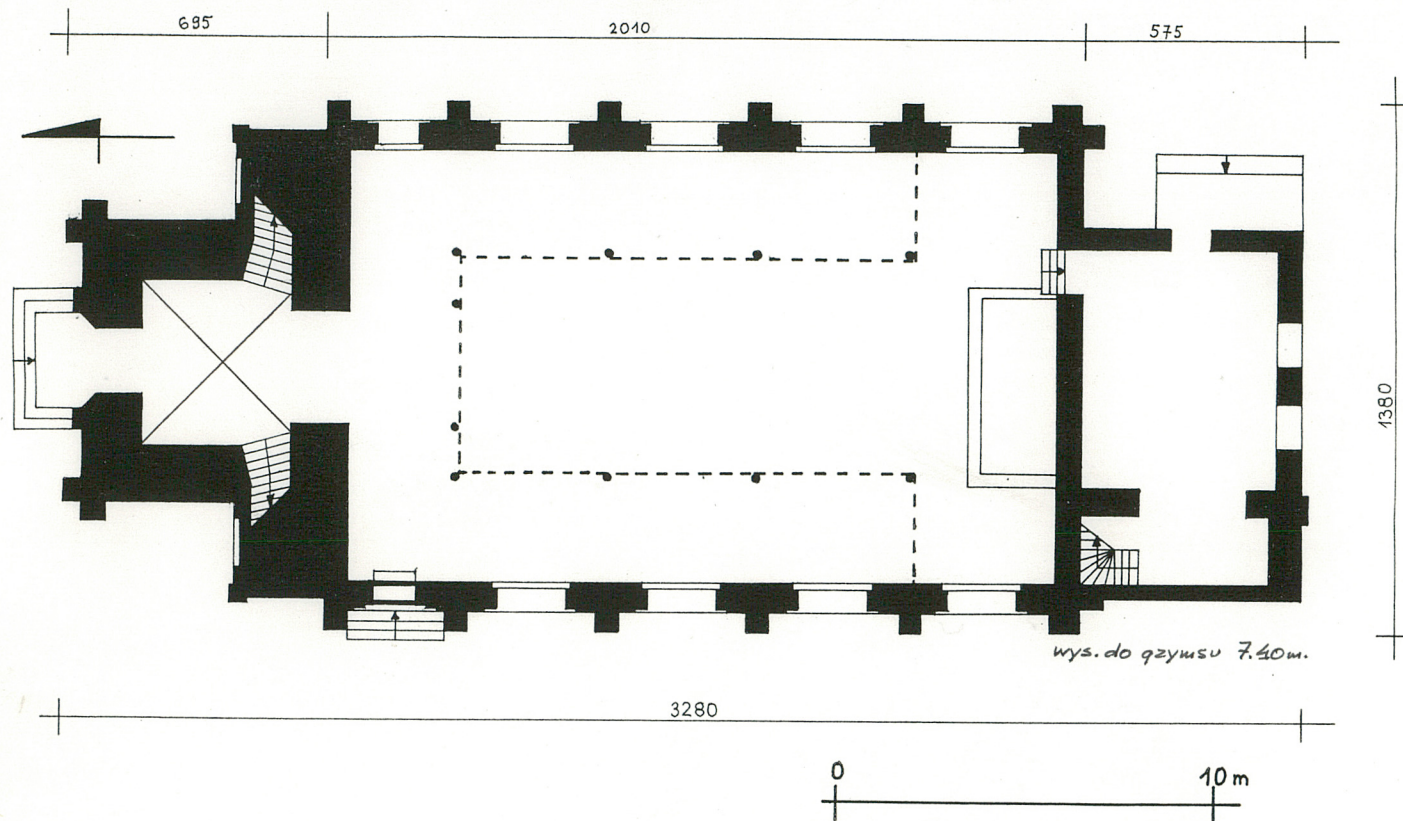
Wkładkę założył: Bożena Nawalska IX-XI 1992 r.
(imię, nazwisko, data)

Miejsce przechowywania negatywów:

WYPOSAZENIE - architektoniczny ołtarz, ambona, chrzcielnica z 1889r., epitafia: Karola Henkla z 1915 r. i Otto Hinza z 1882r., prospekt organowy, żyrandole z Wałbrzycha - Pogórza, dwie tablice z kolejnością psalmów na balustradach balkonu.

INSTALACJE - elektryczna.

KONIN - KOŚCIÓŁ EWANGELICKI



1. Miejscowość	2. Obiekt (nazwa jak w karcie)	3. Zawartość wkładki (nazwa obiektu lub materiału uzupełniającego)
K O N I N	KOŚCIÓŁ PARAFIALNY EWANGELICKO-AUGSBURSKI	opis - c.d. / spis fotografii

[fot. 10, 13] - zwieńczone gzymsem koronującym (cegła profilowana esowa na warstwie cegły nadwieszanej), naroże opięte lizeną rozdzielającą gzyms cokółowy, gzyms kordonowy wieży przechodzi na linii odcięcia archiwolt otworów okiennych; *elewacje płn.*: dwupoziomowe, jednoosiowe, w przyziemiu arkadowa blenda z zamocowanymi zawiasami w węgarach od strony wieży, nad nią węższe okno z otworem dekorowanym archiwoltą z cegły klinowej i podcinanej; *elewacje wsch. i zach.*: z analogicznym oknem. *Elewacje narożników ściany szczytowej* (płn.) korpusu - zwieńczone gzymsem koronującym, symetrycznie zamknięte przyporą ze sterczyną, dekorowane nadwieszonym fryzem arkadkowym w układzie schodkowym, pod fryzem okrągła blenda o profilowanym obrysie z cegły profilowanej esowej. *Elewacje wieży* w części ośmiobocznej odcięte gzymsem kordonowym z ząbkowaniem, w linię gzymsu włamane gierowanie zwieńczenia ścian części czterobocznej [fot. 14] i połacie dachu korpusu. *Dolna kondygnacja* [fot. 15a] - zwieńczona gzymsem kordonowym: z pasem ząbkowania, zbudowany z cegły nadwieszanej oraz podciętej, nakryty okapem; wysokie bifory z węgarami podciętymi na kolumnienki (analogiczne w portalu wejścia głównego); razem z wolim okiem spięte ślepymi archiwoltami z klinów; powyżej cofnięte płycinowo lico ściany zamknięte ząbkowaniem od góry. *Górna kondygnacja* [fot. 15b] - ściany zamknięte ostrołukowo, dekoracyjną kulą na końcu kalenicy, zwieńczone mocnym, profilowanym gzymsem; lico płycinowo cofnięte, w polu wewnętrznym płyciny półkoliście zamknięty otwór okienny: z kolumnienkami w węgarach, przesłonięty żaluzjowo, z zewnętrznym podziałem słupkami w formie wysmukłych kolumnienek i wąskim śłemeniem; płycina zamknięta arkadkowo w układzie schodkowym. *Kondygnacja dachowa* [fot. 15c] - połacie z profilowanymi listwami na krawędziach wydzielonymi gzymsami, w utworzonych polach okrągłe świetliki na dwóch poziomach naprzemiennie; zwieńczenie z poziomym podziałem liniami gzymsów, z krzyżem na kuli [fot. 19]. *Elewacje wsch. i zach. korpusu* [fot. 2, 3, 8, 9] - analogiczne, pięcioprzęsłowe, z trójjuskowymi przyporami, z warstwą nadwieszanej cegły na wysokości górnego uskoku; zwieńczone gzymsem koronującym z cegły esowej na ząbkowaniu; płaszczyzny ścian, powyżej

Wkładkę założył: Bożena Nawalska IX-XI.1982 r.
(imię, nazwisko, data)

Miejsce przechowywania negatywów:

SPIS FOTOGRAFII

1. Widok ogólny od płn. z ul. 3 Maja.
2. Widok ogólny od płn.-wsch.
3. Elewacja wsch. - fragment - korpus nawowy.
4. Elewacja wsch. - fragment - ściana zakrystii.
5. Zakrystia ściana pld.
6. Elewacja pld. - widok od pld.-zach.
7. Zakrystia - ściana zach., przemurowany otwór.
8. Widok ogólny od pld.-zach. z posesji pastorówki.
9. Elewacja zach. - fragment - korpus nawowy.
10. Elewacja zach. - dolna kondygnacja wieży z aneksem klatki schodowej.
11. Elewacja zach. - górne kondygnacje wieży.
12. Fasada - fragment - wejście główne.
13. Elewacja wsch. - fragment - aneks klatki schodowej.
14. Fasada - część górna - widok od płn.-wsch.
- 15a. Wieża - widok od płn.-wsch. - fragment.
- 15b. Wieża - widok od płn.-wsch. - fragment.
- 15c. Wieża - widok od płn.-wsch. - fragment.
16. Cokół wraz z gzymsem - fragment (ściana wsch.).
17. Przypora wpuszczona w gzyms cokołowy (ściana wsch.).
18. Sterczyna.
19. Krzyż na wieży z datą "1903".
20. Fragment portalu wejścia głównego.
21. Zamurowane od wewnątrz wejście w ścianie zach.
22. Ściana wsch. - przemurowany otwór.
23. Okno korpusu nawowego przy ścianie szczytowej pld.
24. Okno korpusu nawowego.
25. Okno aneksu klatki schodowej, gzymsy - elewacja wsch.
26. Wnętrze - widok ogólny na ołtarz i ambonę.
27. Wnętrze - widok ogólny na chór.
28. Więźba dachowa nad korpusem - fragment. System podwieszenia sklepień.
29. Więźba dachowa - fragment - wieszak.

1. Miejscowość K O N I N	2. Obiekt (nazwa jak w karcie) KOŚCIÓŁ PARAFIALNY EWANGELICKO-AUGSBURSKI	3. Zawartość wkładki (nazwa obiektu lub materiału uzupełniającego) opis - dok. / plan sytuacyjny / rzut obiektu
------------------------------------	--	---

gzymsu cokołowego, płycinowo cofnięte, płyciny zamknięte górą fryzem arkadkowym, w polach płycin duże, półkoliście zamknięte okna z rozglifionymi uskokowo węgarami i parapetem na warstwie esowej cegły; w polach przęseł skrajnych płn. [fot. 21, 22] - wysokie arkady o uskokowych glifach, z półkoliście zamkniętym wejściem w przyziemiu (zamurowanym w elewacji wsch.), nad nimi nie wydzielone parapetem okna. Elewacja pld. korpusu [fot. 6] - szczytowa, przesłonięta w części zakrystią, z gierowanym wierzchołkiem, ze sterzyną na końcu kalenicy, zwieńczona schodkowym fryzem arkadkowym i gzymsem koronującym, narożniki ujęte przyporami, przecięta kominem przy wsch. ścianie zakrystii. Elewacje zakrystii - wsch. [fot. 4]: na analogicznym cokole, zwieńczone gzymsem koronującym, z wejściem na osi poprzedzonym dwustopniowym podestem przedłużonym od strony pld. (do furtki w ogrodzeniu), otwór wejściowy z archiwoltą złożoną z cegły klinowej i podcinanej, rozkuty pod ościeżnice nieznacznie szerszych drzwi prostokątnych, prowizorycznie przesłonięty od góry; pld. [fot. 5] - dwuczęściowa, od wsch. ceglana, zwieńczona gzymsem, z dwoma oknami o zróżnicowanej wielkości, w tynkowanych na gładko opaskach, część zach. cofnięta, z wbudowanym słupkiem ogrodzenia [fot. 6], tynkowana, z rozbudowanym profilem gzymsu koronującego; zach. [fot. 7] - zwieńczona prostym gzymsem koronującym, ze ślepą archiwoltą analogiczną do wejścia w ścianie wsch.

WNĘTRZE - korpusu [fot. 26, 27]: przekryte sklepieniem stalaktytowym, jedno-przestrzenne, z podziałem kolumnami balkonu napięć przęseł. Przęsła jednookienne, wnęki okienne dekorowane profilowaną (wałek w uskoku), podciętą powyżej parapetu opaską. Balkon w kształcie litery "U" o podstawie przy ścianie płn., zawieszony na profilowanych belkach wzdłużnych i poprzecznych, wsparty na marmoryzowanych kolumnach, z bazą na wysokim sześciobocznym cokole i kostkowym, dekorowanym kapitelem, balustrada ażurowa; wieży: przekryte sklepieniem krzyżowym, komunikacyjne; zakrystii: z wydzieloną ścianami i podestem częścią zach. z ołtarzem i schodami na ambonę.

Wkładkę założył: Beata Nawrońska IX.XI.1992
(imię, nazwisko, data)

Miejsce przechowywania negatywów:

WYPOSAZENIE - architektoniczny ołtarz, ambona, chrzcielnica z 1889r., epita-
fia: Karola Henkla z 1915 r. i Otto Hinza z 1882r., prospekt organowy, ży-
randole z Wałbrzycha - Pogórza, dwie tablice z kolejnością psalmów na balus-
tradach balkonu.

INSTALACJE - elektryczna.

KONIN - KOŚCIÓŁ EWANGELICKI

