

A B C D E F G H I J K L Ł M N O P R S T U V W X Y Z

1. Obiekt

2. Czas powstania

3. Miejscowość

643/3

WOZOWNIA - OB. BUDYNEK KONFERENCYJNY

k. XIX w.

ZAKRZEWO



Okolice Zakrzewa, za: Cz. Iwanowski, Ewidencja parku w Zakrzewie.



4. Adres

Wielkopolski Bank Kredytowy SA  
Centrum Szkolenia  
62-270 Kłecko

nr hipoteczny

5. Przynależność administracyjna

województwo wielkopolskie

powiat Gniezno

gmina Kłecko

6. Poprzednie nazwy miejscowości

7. Przynależność administracyjna  
przed 01.01.1999

województwo poznańskie

8. Właściciel i jego adres

Wielkopolski Bank Kredytowy SA  
Pl. Wolności 16  
61-739 Poznań

9. Użytkownik i jego adres

Wielkopolski Bank Kredytowy SA  
Centrum Szkolenia  
62-270 Kłecko

10. Rejestr zabytków

nr 2142/A

data 12.01.1988





Wozownia została wybudowana w k. XIX wieku. Zastosowane w niej elementy dekoracji architektonicznej utrzymane są w stylu neogotyckim. Budynek był wielokrotnie przebudowywany. Przebudowy wpłynęły w bardzo poważnym stopniu na układ wnętrza, który całkowicie został przekształcony oraz na wygląd elewacji. Ostatnia przebudowa, która miała miejsce w latach 80-tych XX w. spowodowała również zmianę funkcji budynku. We wnętrzu urządzona została sala konferencyjna z zapleczem, a w skrzydle zachodnim zlokalizowano hydrofornię. W związku z tymi zmianami w elewacji północnej środkowego korpusu wozowni zamknięte zostały trzy otwory bramne i wybite cztery otwory okienne. Całkowitej przebudowie uległy również podziały elewacji południowej korpusu środkowego i skrzydeł bocznych. W skrzydłach dodatkowo wprowadzony został wtórny podział na dwie kondygnacje.

**SYTUACJA:** Zakrzewo w gminie Kłecko w powiecie gnieźnieńskim leży w zachodniej części Pojezierza Gnieźnieńskiego w ciągu jezior rynnowych Lednogóra-Łopienno w dolinie Małej Wełny (Wełnianki). Wieś położona jest 16 km na północny-zachód od Gniezna, 4 km na północny-zachód od Kłecka, 10 km na wschód od Kiszkowa i 40 km na północny-wschód od Poznania, z dala od głównych szlaków. Oficyna znajduje się w części parkowej zespołu pałacowo-parkowego w Zakrzewie. Zespół położony jest na wzniesieniu opadającym stromą skarpą w kierunku północnym, ku Wełniance. Północną część zespołu stanowi park, który leży w rozwidleniu dróg prowadzących z Kłecka do Sławna, i z Kłecka do Łagiewnik Kościelnych. Południową część zajmują zabudowania folwarczne zgrupowane wokół prostokątnego podwórza. Park ma rzut nieregularnego wieloboku, ograniczonego, od wschodu, drogą do Łagiewnik Kościelnych i Kłecka przez Gorzuchowo, od zachodu, drogą dojazdową do zabudowań gospodarczych, graniczących z parkiem i dalej, w kierunku północnym, polami; od północy Wełnianką i od południa drogą z Kłecka do Sławna, za którą znajduje się podwórze i zabudowania folwarczne. Park o urozmaiconej rzeźbie terenu przecina strumień łączący dwa stawy położone po południowej stronie parku z Wełnianką po stronie północnej. We wschodniej części parku zlokalizowany jest pałac oraz oficyna, wozownia i garaże. Pałac, stanowiący dominujący element założenia, znajduje się na wysokiej skarpie doliny Wełnianki, we wschodniej części parku, zwrócony elewacją frontową w kierunku wschodnim. Teren, na którym się wznosi opada we wszystkich kierunkach o różnym nachyleniu stoków. Wozownia usytuowana jest ok. 60 m w kierunku południowo-wschodnim od pałacu, naprzeciwko budynku oficyny, na brzegu stawu tzw. „małego”, znajdującego się w południowo-wschodniej części terenu parku.

**MATERIAŁ, KONSTRUKCJA, TECHNIKA:** Budynek murowany z cegły na zaprawie wapiennej, otynkowany. Cokół wykonany z ciosów kamiennych, nieotynkowany. Środkowy korpus nakrywa dach pulpitowy, boczne skrzydła dachy płaskie. Konstrukcja dachów drewniana – stropodach. Pokrycie dachów wykonane z papy. Posadzki betonowe, częściowo surowe, częściowo wyłożone płytkami ceramicznymi i wykładzinami. Stopy: Korpusu środkowego - drewniany stropodach ukryty za podwieszanym sufitem wykonanym z płyt gipsowo-kartonowych zawieszonych na drewnianym stelażu. Stropy międzykondygnacyjne bocznych skrzydeł betonowe, drugie kondygnacje skrzydeł zamyka drewniany stropodach. Stolarka okienna wykonana z drewna, współczesna. Okna skrzynkowe, jedno, dwu i trzyskrzydłowe. W elewacji północnej korpusu środkowego są to okna trzyskrzydłowe, sześciokwaterowe, podzielone krzyżowo ślaniem i dwoma słupkami, zamknięte łukiem odcinkowym. W elewacji południowej środkowego korpusu znajdują się okna prostokątne, jednoskrzydłowe, sześciokwaterowe podzielone szprosami. W skrzydłach bocznych osadzone są okna prostokątne, dwuskrzydłowe, ośmiokwaterowe ze słupkiem po środku. Stolarka drzwiowa – drzwi wewnętrzne wykonane z płyty pilśniowej oraz drewniane, klepkowe. Drzwi zewnętrzne drewniane klepkowe, jedno i dwuskrzydłowe. Schody betonowe.

**RZUT:** Budynek na planie zmodyfikowanej litery H, składający się z trzech zasadniczych części: korpusu środkowego założonego na planie wydłużonego prostokąta oraz zamykających go od wschodu i zachodu, szerszych skrzydeł bocznych, w planie zbliżonych do kwadratu. Skrzydło wschodnie ma ścięty północno-zachodni narożnik. Zachodnie skrzydło nieznacznie wysunięte poza południową elewację korpusu środkowego.

**BRYŁA:** Budynek złożony z jednokondygnacyjnego korpusu środkowego i usytuowanych poprzecznie względem niego, nieznacznie wyższych od korpusu, dwukondygnacyjnych skrzydeł bocznych. Północno-zachodni narożnik skrzydła wschodniego ścięty. Cd. załącznik nr 1.



14. Kubatura	15. Powierzchnia użytkowa	16. Przeznaczenie pierwotne	17. Użytkowanie obecne
<b>750 m<sup>3</sup></b>	<b>300 m<sup>2</sup></b>	<b>wozownia</b>	<b>budynek konferencyjny</b>
18. Prace budowlane i konserwatorskie, ich przebieg i dokumentacja		19. Stan zachowania (fundamenty, ściany zewnętrzne, ściany wewnętrzne, sklepienia, stropy, konstrukcje dachowe, pokrycie dachu, wyposażenie i instalacje)	
<p>W końcu lat 70-tych XX w. rozpoczęto remont kapitalny budynku, który trwał do początku lat 90-tych XX w. Dokumentacja w archiwum Wojewódzkiego Konserwatora Zabytków w Poznaniu.</p>		<p>Bardzo dobry.</p>	
		20. Najpilniejsze postulaty konserwatorskie	



21. Akta archiwalne (rodzaj akt, numer i miejsce przechowywania)

- Szczegółowa kwerenda archiwalna w: M. Strzałko, Studium historyczno-architektoniczne zespołu pałacowego w Zakrzewie, PKZ Poznań 1977. Msp. w archiwum WKZ Poznań.

22. Bibliografia

- Wizja gospodarcza dóbr Zakrzewo w powiecie gnieźnieńskim odbyta w dniu 14 września 1869 roku, w: Ziemianin 1870, nr 23-25.
- L. Durczykiewicz, Dwory polskie w Wielkim Księstwie Poznańskim, Poznań 1912.
- M. Strzałko, Studium historyczno-architektoniczne zespołu pałacowego w Zakrzewie, PKZ Poznań 1977. msp. w archiwum WKZ Poznań.
- Cz. Iwanowski, Ewidencja parku w Zakrzewie, 1984, msp. w archiwum WKZ Poznań.
- Teki Dworzaczka 1.2.0 dla Windows. Materiały historyczno-genealogiczne do dziejów szlachty wielkopolskiej XV-XX wieku. Kórnik - Poznań 1997. CD-ROM.

23. Źródła ikonograficzne i fotografie (rodzaj, miejsce przechowywania)

- Fotografie budynku przed generalnym remontem rozpoczętym w końcu lat 70-tych XX w. Karta ewidencyjna, M. Strzałko, 1979. Archiwum WKZ Poznań.

24. Uwagi różne

25. Opracował

tekst mgr Paulina Szelağ, 2000r.

plany, rysunki mgr Paulina Szelağ, 2000r.

zdjęcia fotograficzne mgr Paulina Szelağ, 2000r.

miejsce przechowywania negatywów: Muzeum Narodowe Rolnictwa w Szreniawie.

*Karta po wypełnieniu podlega ochronie na podstawie przepisów prawa autorskiego.*

26. Adnotacje o inspekcjach, informacje o zmianach (daty, imiona i nazwiska wypełniających)

27. Załączniki

4 wkładki



1. Miejscowość: ZAKRZEWO	5. Obiekt (nazwa jak w karcie)	6. Zawartość wkładki (nazwa materiału uzupełniającego)
2. Gmina: KLECKO	WOZOWNIA – OB. BUDYNEK KONFERENCYJNY	CD. OPISU
3. Powiat: GNIEZNO		
4. Województwo: WIELKOPOLSKIE		

**cd. pkt. 13**

Skrzydła zwieńczone pasem dekoracji płycinowej naśladującej krenelaż. W narożach wieńczącego skrzydło zachodnie pasa dekoracyjnego, od strony północnej, dekoracyjne ośmioboczne wieżyczki. Korpus nakryty dachem pulpitowym, skrzydła płaskim.

**ELEWACJE:** *F r o n t o w a* (północna): w partii korpusu jednokondygnacyjna, skrzydła dwukondygnacyjne. Korpus czteroosiowy, artykułowany otworami okiennymi zamkniętymi łukami odcinkowymi, ozdobionymi opaskami, z podokiennikami cofniętymi względem linii ściany. W ukośnej ścianie łączącej korpus ze wschodnim skrzydłem prostokątny otwór drzwiowy, ozdobiony opaską. Skrzydło wschodnie dwukondygnacyjne, dwuosiowe, artykułowane małymi otworami okiennymi o kształcie leżących prostokątów. Otwory znajdujące się na jednej osi połączone prostokątną, szeroką lizeną w tynku. Skrzydło zachodnie dwukondygnacyjne, dolna kondygnacja jednoosiowa artykułowana przez prostokątny otwór drzwiowy, ozdobiony opaską, górna trzyosiowa, artykułowana małymi otworami okiennymi o kształcie leżących prostokątów. W wschodniej ścianie skrzydła zachodniego mały prostokątny otwór okienny. Całość zwieńczona pasem dekoracji płycinowej, naśladującej krenelaż, w narożach skrzydła zachodniego ośmioboczne wieżyczki. *T y ł n a* (południowa): na kamiennym cokole, w partii korpusu jednokondygnacyjna, ośmioosiowa, artykułowana prostokątnymi otworami okiennymi zgrupowanymi w pary. Skrzydła dwukondygnacyjne, trzyosiowe, artykułowane otworami okiennymi o kształcie położonych prostokątów, ozdobionych dekoracją w formie opaski. Otwory znajdujące się na jednej osi połączone prostokątną, szeroką lizeną w tynku. *B o c z n a* (zachodnia): na kamiennym cokole, dwukondygnacyjna, trzyosiowa, artykułowana otworami okiennymi o kształcie leżących prostokątów, ozdobionych dekoracją w formie opaski. Otwory znajdujące się na jednej osi połączone prostokątną, szeroką lizeną w tynku. Zwieńczona pasem dekoracji płycinowej, naśladującej krenelaż. W północnym narożniku ośmioboczna wieżyczka. *B o c z n a* (wschodnia): na kamiennym cokole, dwukondygnacyjna, trzyosiowa, artykułowana otworami okiennymi o kształcie leżących prostokątów, ozdobionych dekoracją w formie opaski. Otwory znajdujące się na jednej osi połączone prostokątną, szeroką lizeną w tynku. Zwieńczona pasem dekoracji płycinowej, naśladującej krenelaż.

**WNĘTRZE:** Wnętrze całkowicie przebudowane. W korpusie środkowym znajduje się sala konferencyjna. We wschodnim skrzydle w pierwszej kondygnacji zlokalizowany jest hol z aneksem socjalnym, szatnia, toalety i pomieszczenie magazynowe. W skrzydle zachodnim w pierwszej kondygnacji znajduje się hydrofornia. Na drugich kondygnacjach skrzydeł mieszczą się pomieszczenia pomocnicze. Komunikacja między kondygnacjami odbywa się poprzez schody zlokalizowane w skrzydłach budynku.

**WYPOSAŻENIE:** Brak.

**INSTALACJE:** Elektryczna, kanalizacyjna, nagłośnieniowa, telefoniczna, klimatyzacyjna.



1. Miejscowość: <b>ZAKRZEWO</b>	5. Obiekt (nazwa jak w karcie)	6. Zawartość wkładki (nazwa materiału uzupełniającego)
2. Gmina: <b>KŁECKO</b>	<b>WOZOWNIA – OB. BUDYNEK KONFERENCYJNY</b>	<b>ZDJĘCIA</b>
3. Powiat: <b>GNIEZNO</b>		
4. Województwo: <b>WIELKOPOLSKIE</b>		



1.



2.

Wkładkę założyła: **mgr Paulina Szelağ, 2000 r.**

Miejsce przechowywania negatywów: **MNR Szreniawa.**





3.



4.



5.

1. Elewacja północna. Widok ogólny ze wschodu.
2. Widok ogólny na budynek z kierunku południowo-wschodniego.
3. Elewacja północna. Wejście w skrzydle wschodnim.
4. Elewacja północna. Brama w skrzydle zachodnim.
5. Elewacja północna. Wieżyczka zwieńczenia zachodniego skrzydła.



1. Miejscowość: <b>ZAKRZEWO</b>	5. Obiekt (nazwa jak w karcie)	6. Zawartość wkładki (nazwa materiału uzupełniającego)
2. Gmina: <b>KŁECKO</b>	<b>WOZOWNIA – OB. BUDYNEK KONFERENCYJNY</b>	<b>ZDJĘCIA</b>
3. Powiat: <b>GNIEZNO</b>		
4. Województwo: <b>WIELKOPOLSKIE</b>		



6.



7.

Wkładkę założyła: **mgr Paulina Szelağ, 2000 r.**

Miejsce przechowywania negatywów: **MNR Szreniawa.**





8.



10.



9.

- 6. Elewacja południowa.
- 7. Elewacja wschodnia.
- 8. Elewacja zachodnia. Widok ogólny.
- 9. Elewacja zachodnia. Otwory okienne.
- 10. Elewacja zachodnia. Cokół.



# WKŁADKA DO KARTY EWIDENCYJNEJ ZABYTKÓW ARCHITEKTURY I BUDOWNICTWA

ZAŁĄCZNIK NR 4

1. Miejscowość: **ZAKRZEWO**

2. Gmina: **KŁECKO**

3. Powiat: **GNIEZNO**

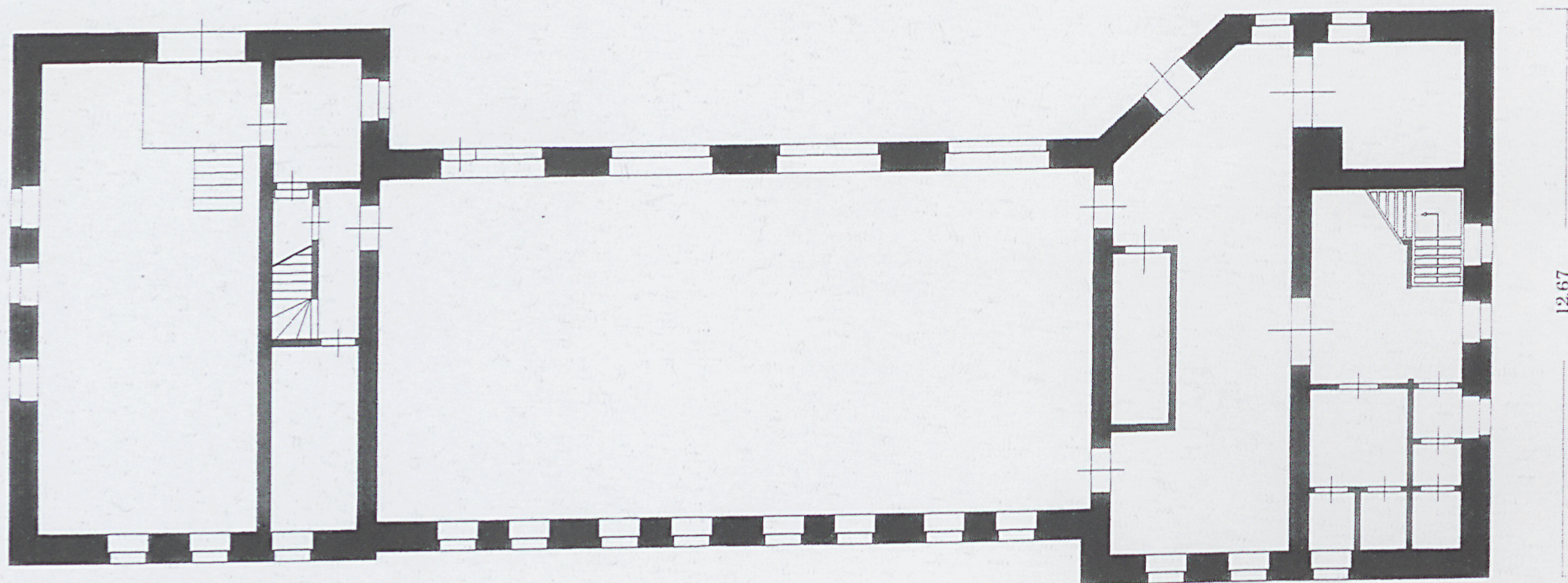
4. Województwo: **WIELKOPOLSKIE**

5. Obiekt (nazwa jak w karcie)

**WOZOWNIA - OB. BUDYNEK  
KONFERENCYJNY**

6. Zawartość wkładki (nazwa materiału uzupełniającego)

**RZUT PARTERU, PLAN SYTUACYJNY**



**H = 4 m**

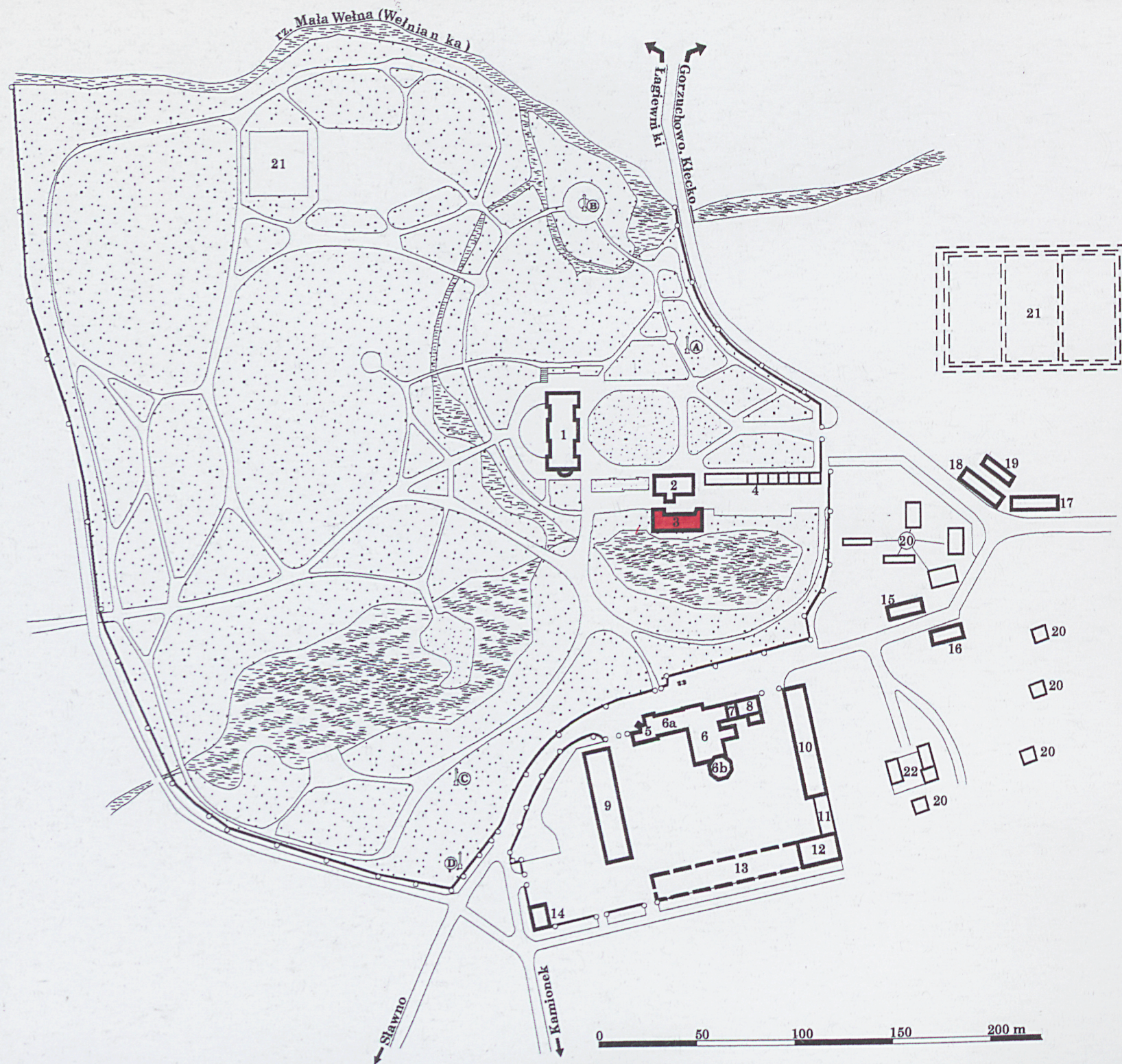
33,81

12,67

0 2 4 6 8 m

Wkładkę założyła: **mgr Paulina Szeląg, 2000r**





# LEGENDA\*

1. Pałac.
2. Oficyna, ob. bud. recepcyjny i hotel.
3. Wozownia, ob. bud. konferencyjny.
4. Garaże i budynek administracyjny.
5. Rządcówka, ob. nieużywana.
6. Gorzelnia, ob. nieczynna.
- 6a. Gorzelnia. Budynek gorzelnianego, ob. nieużywany.
- 6b. Gorzelnia. Magazyn na węgiel, ob. nieużywany.
7. Olejnia, ob. nieużywana.
8. Młyn, ob. bud. mieszkalny.
9. Obora, ob. nieużywana.
10. Obora, ob. nieużywana.
11. Garaż, ob. nieużywany.
12. Spichlerz, ob. nieużywany.
13. Stodoła, ob. stodoła (nieużywana).
14. Kuźnia, ob. warsztat, nieużywany.
15. Czworak, ob. bud. mieszkalny.
16. Czworak, ob. bud. mieszkalny.
17. Sześciórak, ob. bud. mieszkalny.
18. Sześciórak, ob. bud. mieszkalny i sklep.
19. Chlewiki.
20. Zabudowania współczesne.
21. Korty tenisowe.
22. Kotłownia.

Rzeźby:

- Ⓐ Demeter (?).
- Ⓑ Najśw. Maria Panna.
- Ⓒ Krzyż Św.
- Ⓓ Św. Józef.

— Ogródzenia murowane.

Woda.

Zieleń.

— Drogi i aleje.

\*Plan sytuacyjny wykonany na podstawie inwentaryzacji parku w Zakrzewie, Cz. Iwński, WKZ Poznań, 1984, oraz wizji lokalnej.