

OŚRODEK DOKUMENTACJI
ZABYTEKÓW W WARSZAWIE
KARTA EWIDENCYJNA ZABYTEKÓW
ARCHITEKTURY I BUDOWNICTWA

A B C D E F G H I J K L Ł M N O P R S T U V W X Y Z

Nr 4960
WIELKOPOLSKIE

1. Obiekt

643/2 OFICyna - OB. BUDYNEK RECEPCYJNY I HOTEL

2. Czas powstania

ok. 1860

3. Miejscowość

ZAKRZEWO

4. Adres

Wielkopolski Bank Kredytowy SA
Centrum Szkolenia
62-270 Kłecko

nr hipoteczny

5. Przynależność administracyjna

województwo wielkopolskie

powiat Gniezno

gmina Kłecko

6. Poprzednie nazwy miejscowości

7. Przynależność administracyjna
przed 01.01.1999

województwo poznańskie

8. Właściciel i jego adres

Wielkopolski Bank Kredytowy SA
Pl. Wolności 16
61-739 Poznań

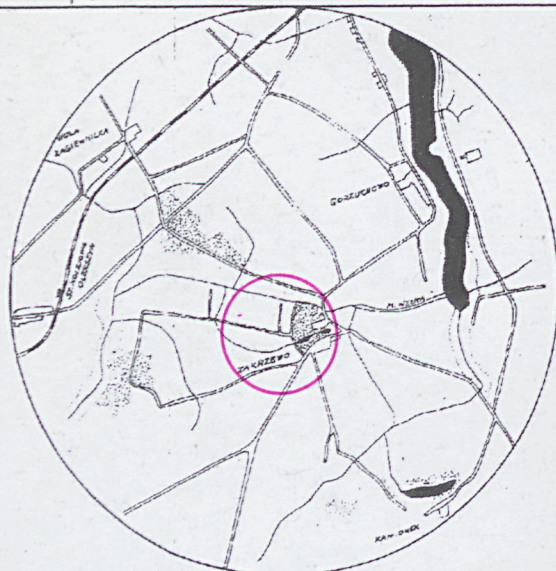
9. Użytkownik i jego adres

Wielkopolski Bank Kredytowy SA
Centrum Szkolenia
62-270 Kłecko

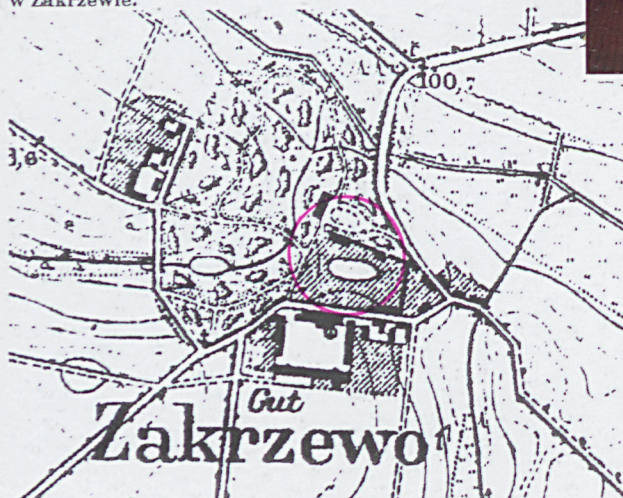
10. Rejestr zabytków

nr 1381/A

data 23.02.1973



Okolice Zakrzewa, za: Cz. Iwanowski, Ewidencja parku w Zakrzewie.



Oficyna została wybudowana w okresie, gdy dziedzicem Zakrzewa był Albin Belina-Węsierski (1812 – 1875). Powstała około 1860 roku. Budynek wybudowano, z zastosowaniem form neogotyckich nawiązujących do gotyckiej architektury świeckiej. Pierwotnie, we wschodniej części oficyny mieściła się stajnia. Wejścia do budynku znajdowały się od strony pałacu w płytkich pseudoryzalitach w grubości muru, w drugiej i ósmej osi. Budynek był wielokrotnie przebudowywany. Przebudowy w bardzo poważnym stopniu wpłynęły na układ wnętrza, który całkowicie został przekształcony oraz na wygląd elewacji. Ostatnia przebudowa, która miała miejsce w latach 80-tych XX w. spowodowała odwrócenie pierwotnej orientacji oficyny, której elewacja frontowa zwrócona była w kierunku podjazdu do pałacu. Likwidacja otworów drzwiowych w elewacji północnej, przekształcenie wnętrza i umieszczenie głównego wejścia do budynku w zachodniej ścianie wieży, przylegającej do elewacji południowej spowodowały reorientację budynku, którego fasadę stanowi obecnie elewacja południowa.

SYTUACJA: Zakrzewo w gminie Klecko w powiecie gnieźnieńskim leży w zachodniej części Pojezierza Gnieźnieńskiego w ciągu jezior rynnowych Lednógóra-Łopienno w dolinie Małej Welny (Welnianki). Wieś położona jest 16 km na północny-zachód od Gniezna, 4 km na północny-zachód od Klecka, 10 km na wschód od Kiszkowa i 40 km na północny-wschód od Poznania, z dala od głównych szlaków. Oficyna znajduje się w części parkowej zespołu pałacowo-parkowego w Zakrzewie. Zespół położony jest na wzniesieniu opadającym stromą skarpą w kierunku północnym, ku Welniance. Północną część zespołu stanowi park, który leży w rozwidleniu dróg prowadzących z Klecka do Sławna, i z Klecka do Łagiewnik Kościelnych. Południową część zajmują zabudowania folwarczne zgrupowane wokół prostokątnego podwórza. Park ma rzut nieregularnego wieloboku, ograniczonego, od wschodu, drogą do Łagiewnik Kościelnych i Klecka przez Gorzuchowo, od zachodu, drogą dojazdową do zabudowań gospodarczych, graniczących z parkiem i dalej w kierunku północnym, polami; od północy Welnianka i od południa droga z Klecka do Sławna, za którą znajduje się podwórze i zabudowania folwarczne. Park o urozmaiconej rzeźbie terenu przecina strumień łączący dwa stawy położone po południowej stronie parku z Welnianką po stronie północnej. We wschodniej części parku zlokalizowany jest pałac oraz oficyna, wozownia i garaże. We wschodniej części parku zlokalizowany jest pałac oraz oficyna, wozownia i garaże. Pałac, stanowiący centralny element założenia znajduje się na wysokiej skarpie doliny Welnianki, zwrócony elewacją frontową w kierunku wschodnim. Teren, na którym wznosi się pałac opada we wszystkich kierunkach o różnym nachyleniu stoków. Oficyna usytuowana jest ok. 50 m w kierunku wschodnim od pałacu po południowej stronie podjazdu, na zboczu niewielkiej skarpy opadającej ku stawowi tzw. „małemu” w południowo-wschodniej części parku.

MATERIAŁ, KONSTRUKCJA, TECHNIKA: Budynek murowany z cegły na zaprawie wapiennej. Cokół wykonany z ciosów kamiennych. Otynkowany z nieotynkowanym cokołem wieży i dolnymi partiami narożnych szkarp wieży. Ściany działowe częściowo murowane z cegły, częściowo wykonane z płyt gipsowo-kartonowych. Budynek i wieża nakryte niskimi, dwuspadowymi, betonowymi stropodachami. Pokrycie dachów wykonane z papy. Posadzki betonowe. W piwnicy „surowa”, w pozostałych pomieszczeniach wyłożona płytkami ceramicznymi i laminowanymi panelami podłogowymi wykonanymi z prefabrykowanych płyt. Sklepienie piwnicy – ceglany, odcinkowy strop Kleina. Stopy betonowe. Stolarka okienna wykonana z drewna, współczesna. Przeważają okna skrzynkowe, dwuskrzydłowe, sześciokwaterowe oraz okna skrzynkowe dwuskrzydłowe z sześciokwaterową zewnętrzną parą skrzydeł oraz skrzydłami wewnętrznymi bez podziałów. Stolarka drzwiowa współczesna – drzwi wewnętrzne wykonane z płyty pilśniowej pokrytej laminatem z tworzywa sztucznego; drzwi zewnętrzne pływowe, drewniane, jedno i dwuskrzydłowe. Schody betonowe, złożone z prefabrykowanych modułów, dwubiegowe ze spocznikami, wyłożone drewnianym parkietem.

RZUT: Budynek na planie wydłużonego prostokąta z kwadratową w planie, przylegającą od strony południowej wieżą z dwiema szkarpami w narożnikach od strony południowej.

BRYŁA: Budynek dwukondygnacyjny z mieszkalnym poddaszem oraz wyższą trzykondygnacyjną, prostokątną wieżą od strony południowej, ustawioną względem bryły budynku asymetrycznie. Naroża sfazowane. Szczyty: wschodni i zachodni zwieńczone krenelażem z małymi ośmiobocznymi wieżyczkami w narożach i partii centralnej. Wieża zwieńczona krenelażem z czworobocznymi wieżyczkami narożnymi. Budynek nakryty niskim dachem dwuspadowym, wieża płaskim. Cd. załącznik nr 1.

14. Kubatura	15. Powierzchnia użytkowa	16. Przeznaczenie pierwotne	17. Użytkowanie obecne
2500 m ³	700 m ²	oficyna i stajnia	recepcja i hotel
18. Prace budowlane i konserwatorskie, ich przebieg i dokumentacja		19. Stan zachowania (fundamenty, ściany zewnętrzne, ściany wewnętrzne, sklepienia, stropy, konstrukcje dachowe, pokrycie dachu, wyposażenie i instalacje)	
<p>W końcu lat 70-tych XX w. rozpoczęto remont kapitalny budynku, który trwał do początku lat 90-tych XX w. Dokumentacja w archiwum Wojewódzkiego Konserwatora Zabytków w Poznaniu.</p>		<p>Stan zachowania dobry. Nieznaczne zniszczenia farby na elewacjach.</p>	
		20. Najpilniejsze postulaty konserwatorskie	
		<p>Malowanie elewacji.</p>	

21. Akta archiwalne (rodzaj akt, numer i miejsce przechowywania)

- Szczegółowa kwerenda archiwalna w: M. Strzałko, Studium historyczno-architektoniczne zespołu pałacowego w Zakrzewie, PKZ Poznań 1977. Msp. w archiwum WKZ Poznań.

22. Bibliografia

- Wizja gospodarcza dóbr Zakrzewo w powiecie gnieźnieńskim odbyta w dniu 14 września 1869 roku, w: Ziemianin 1870, nr 23-25.
- L. Durczykiewicz, Dwory polskie w Wielkim Księstwie Poznańskim, Poznań 1912.
- M. Strzałko, Studium historyczno-architektoniczne zespołu pałacowego w Zakrzewie, PKZ Poznań 1977. msp. w archiwum WKZ Poznań.
- Cz. Iwanowski, Ewidencja parku w Zakrzewie, 1984, msp. w archiwum WKZ Poznań.
- Teki Dworzaczka 1.2.0 dla Windows. Materiały historyczno-genealogiczne do dziejów szlachty wielkopolskiej XV-XX wieku. Kórnik - Poznań 1997. CD-ROM.

23. Źródła ikonograficzne i fotografie (rodzaj, miejsce przechowywania)

- Fotografie budynku przed generalnym remontem rozpoczętym w końcu lat 70-tych XX w. Karta ewidencyjna, M. Strzałko, 1979. Archiwum WKZ Poznań.

24. Uwagi różne

25. Opracował

tekst mgr Paulina Szelağ, 2000r.

plany, rysunki mgr Paulina Szelağ, 2000r.

zdjęcia fotograficzne mgr Paulina Szelağ, 2000r.

miejsce przechowywania negatywów: Muzeum Narodowe Rolnictwa w Szreniawie.

Karta po wypełnieniu podlega ochronie na podstawie przepisów prawa autor.skieg

26. Adnotacje o inspekcjach, informacje o zmianach (daty, imiona i nazwiska wypełniających)

27. Załączniki

6 wkładek

1. Miejscowość: ZAKRZEWO	5. Obiekt (nazwa jak w karcie)	6. Zawartość wkładki (nazwa materiału uzupełniającego)
2. Gmina: KŁECKO	OFICyna – OB. BUDYNEK RECEPCYJNY I HOTEL	CD. OPISU
3. Powiat: GNIEZNO		
4. Województwo: WIELKOPOLSKIE		

cd. pkt. 13

Budynek częściowo podpiwniczony - piwnica znajduje się w południowo-zachodnim narożniku oficyny.

ELEWACJE: **F r o n t o w a** (**p o ł u d n i o w a**) : Trzykondygnacyjna, ze sfazowanymi narożami z asymetrycznie ustawioną jednoosiową, trzykondygnacyjną wieżą, na kamiennym cokole zwieńczoną krenelażem. Pierwsza kondygnacja elewacji pięcioosiowa, w części po wschodniej stronie wieży, artykułowana dwoma arkadowymi otworami okiennymi ozdobionymi prostymi opaskami oraz arkadowym otworem drzwiowym, w części po zachodniej stronie wieży, artykułowana dwoma prostokątnymi otworami okiennymi w arkadowej oprawie architektonicznej. Druga kondygnacja sześćoosiowa rozczłonkowana prostokątnymi otworami okiennymi, czterema po wschodniej i dwoma po zachodniej stronie wieży. Otwory zdobią nadokienniki. Powyżej profilowany gzyms z dekoracją w formie zwisów. Kondygnacja ponad gzymsem sześćoosiowa z kwadratowymi otworami okiennymi, rozmieszczonymi analogicznie do otworów drugiej kondygnacji, ozdobionymi opaskami. Narożniki wieży w przyziemiu ujmują dwie narożne masywne szkarpy, w dolnej części kamienne, w górnej otynkowane. Elewacja południowa wieży jednoosiowa, symetryczna, trzykondygnacyjna. Pomiędzy szkarpami dekoracja w postaci ostrołukowego nadproża. W pierwszej kondygnacji arkadowy otwór okienny ozdobiony nadokiennikiem, w drugiej otwór ostrołukowy ozdobiony nadokiennikiem, w trzeciej okrągły otwór okienny w oprawie architektonicznej. Elewacja wschodnia wieży jednoosiowa dwukondygnacyjna, z ostrołukowym otworem okiennym z nadokiennikiem oraz okrągłym otworem okiennym w oprawie architektonicznej. Elewacja zachodnia trzykondygnacyjna, jednoosiowa. W dolnej kondygnacji arkadowy otwór drzwiowy, umieszczony asymetrycznie, zamknięty dekoracyjnym nadprożem. W drugiej kondygnacji ostrołukowy otwór okienny, ozdobiony nadokiennikiem, w trzeciej okrągły otwór okienny w oprawie architektonicznej. Elewacje zwieńczone gzymsem koronującym z dekoracją w formie zwisów, ponad którym znajduje się krenelaż ozdobiony prostokątnymi płycinami. **T y l n a** (**p ó ł n o c n a**) : siedmioosiowa, trzykondygnacyjna, na cokole, ze sfazowanymi narożnikami. Kondygnacja dolna artykułowana czterema arkadowymi otworami okiennymi od zachodu oraz trzema mniejszymi prostokątnymi otworami okiennymi w arkadowej oprawie, od wschodu. Otwory okienne, drugi od zachodu i drugi od wschodu wyodrębnione jednokondygnacyjnymi pseudoryzalitami w grubości muru zwieńczonymi dwuspadowymi opierzeniami. Kondygnacja druga artykułowana prostokątnymi otworami okiennymi ozdobionymi prostymi nadokiennikami. Powyżej profilowany gzyms z dekoracją w formie zwisów, oddzielający kondygnację drugą od trzeciej. Kondygnacja trzecia, niższa, artykułowana kwadratowymi otworami okiennymi w prostych opaskach. **B o c z n a** (**w s c h o d n i a**) : trzykondygnacyjna, na cokole, ze sfazowanymi narożnikami. Dolna kondygnacja trzyosiowa, artykułowana blendami okiennymi, zamkniętymi odcinkowo, ozdobionymi prostymi opaskami. Kondygnacja druga trzyosiowa, dekorowana arkadowymi blendami okiennymi, połączonymi arkadowymi gzymsami w formie nadokienników, tworzącymi rodzaj triforyjnej galeryjki. Kondygnacja trzecia jednoosiowa z okrągłym otworem okiennym w prostym obramieniu po środku. Powyżej rozbudowany, gzyms koronujący w dolnej partii z dekoracją w formie zwisów, w górnej ozdobiony krenelażem z ośmiobocznymi wieżyczkami w narożach i w centrum. **B o c z n a** (**z a c h o d n i a**) : trzykondygnacyjna, na cokole, ze sfazowanymi narożnikami. W cokole balustrada wejścia do piwnicy, nawiązująca dwoją formą do krenelaża gzymsu koronującego. Dolna kondygnacja trzyosiowa, artykułowana dwoma otworami okiennymi oraz blendą okienną w centrum, zamkniętymi odcinkowo, ozdobionymi prostymi opaskami. Kondygnacja druga trzyosiowa, dekorowana arkadowymi blendami okiennymi, połączonymi arkadowymi gzymsami w formie nadokienników, tworzącymi rodzaj triforyjnej galeryjki. Kondygnacja trzecia jednoosiowa z okrągłym otworem okiennym w prostym obramieniu po środku. Powyżej rozbudowany, gzyms koronujący w dolnej partii z dekoracją w formie zwisów, w górnej ozdobiony krenelażem z ośmiobocznymi wieżyczkami w narożach i w centrum.

VERTE!

WNĘTRZE: Całkowicie przebudowane. Zmianie uległ pierwotny podział i funkcja niektórych pomieszczeń. W dawnej, wysokiej na dwie kondygnacje stajni, znajdującej się we wschodniej partii budynku, mieści się klub i kawiarnia. W partii wschodniej na wysokości pierwszej kondygnacji znajduje się hol z recepcją oraz pomieszczenia administracyjne. Na kondygnacji drugiej i poddaszu zlokalizowane zostały pokoje hotelowe. Zachował się układ komunikacji (schody w wieży) między kondygnacjami części hotelowej. Hol z klubem i kawiarnią łączy dodatkowe, wewnętrzne, schody. Do kawiarni prowadzi także wejście bezpośrednio z dworu.

WYPOSAŻENIE: Brak.

INSTALACJE: Elektryczna, kanalizacyjna, c.o., telefoniczna, telewizyjna, telewizja przemysłowa.

1. Miejscowość: ZAKRZEWO	5. Obiekt (nazwa jak w karcie)	6. Zawartość wkładki (nazwa materiału uzupełniającego)
2. Gmina: KŁECKO	OFICyna – OB. BUDYNEK RECEPCYJNY I HOTEL	ZDJĘCIA
3. Powiat: GNIEZNO		
4. Województwo: WIELKOPOLSKIE		



1.



2.

Wkładkę założyła: **mgr Paulina Szelaąg, 2000 r.**

Miejsce przechowywania negatywów: **MNR Szreniawa.**



3.



5.



4.

1. Widok na południowo-zachodni narożnik budynku.
2. Widok na południowo-wschodni narożnik budynku.
3. Widok na budynek z zachodu.
4. Elewacja zachodnia. Widok ogólny
5. Elewacja zachodnia. Krenelaż.

1. Miejscowość: ZAKRZEWO	5. Obiekt (nazwa jak w karcie)	6. Zawartość wkładki (nazwa materiału uzupełniającego)
2. Gmina: KŁECKO	OFICYNA – OB. BUDYNEK RECEPCYJNY I HOTEL	ZDJĘCIA
3. Powiat: GNIEZNO		
4. Województwo: WIELKOPOLSKIE		



6.



7.

Wkładkę założyła: **mgr Paulina Szeląg, 2000 r.**

Miejsce przechowywania negatywów: **MNR Szreniawa.**



8.



10.



9.

- 6. Elewacja północna. Widok w kierunku południowo-zachodnim z podjazdu przed pałacem.
- 7. Elewacja północna.
- 8. Elewacja północna. Widok w kierunku południowo-wschodnim.
- 9. Elewacja północna. Okno.
- 10. Elewacja północna. Dekoracja gzymsu międzykondygnacyjnego.

1. Miejscowość: ZAKRZEWO	5. Obiekt (nazwa jak w karcie)	6. Zawartość wkładki (nazwa materiału uzupełniającego)
2. Gmina: KLECKO	OFICyna – OB. BUDYNEK RECEPCYJNY I HOTEL	ZDJĘCIA
3. Powiat: GNIEZNO		
4. Województwo: WIELKOPOLSKIE		



41.



42.

Wkładkę założyła: **mgr Paulina Szelaąg, 2000 r.**

Miejsce przechowywania negatywów: **MNR Szreniawa.**



43.



44.



45.

- 11. Elewacja zachodnia. Zejście do piwnicy.
- 12. Elewacja południowa. Okno pierwszej kondygnacji po wschodniej stronie wieży.
- 13. Wieża. Narożnik południowo-wschodni.
- 14. Wieża. Elewacja zachodnia.
- 15. Wieża. Elewacja zachodnia. Okno.

1. Miejscowość: ZAKRZEWO	5. Obiekt (nazwa jak w karcie)	6. Zawartość wkładki (nazwa materiału uzupełniającego)
2. Gmina: KŁECKO	OFICyna – OB. BUDYNEK RECEPCYJNY I HOTEL	ZDJĘCIA
3. Powiat: GNIEZNO		
4. Województwo: WIELKOPOLSKIE		



16.



17.

Wkładkę założyła: **mgr Paulina Szelaąg, 2000 r.**

Miejsce przechowywania negatywów: **MNR Szreniawa.**



10.

16. Wieża. Cokół i wschodnia narożna szkarpa.
17. Wieża. Krenelaż.
18. Widok ogólny na oficynę, wozownię i pałac
od strony zabudowań folwarcznych
(południowo-wschodniej).

1. Miejscowość: **ZAKRZEWO**

5. Obiekt (nazwa jak w karcie)

6. Zawartość wkładki (nazwa materiału uzupełniającego)

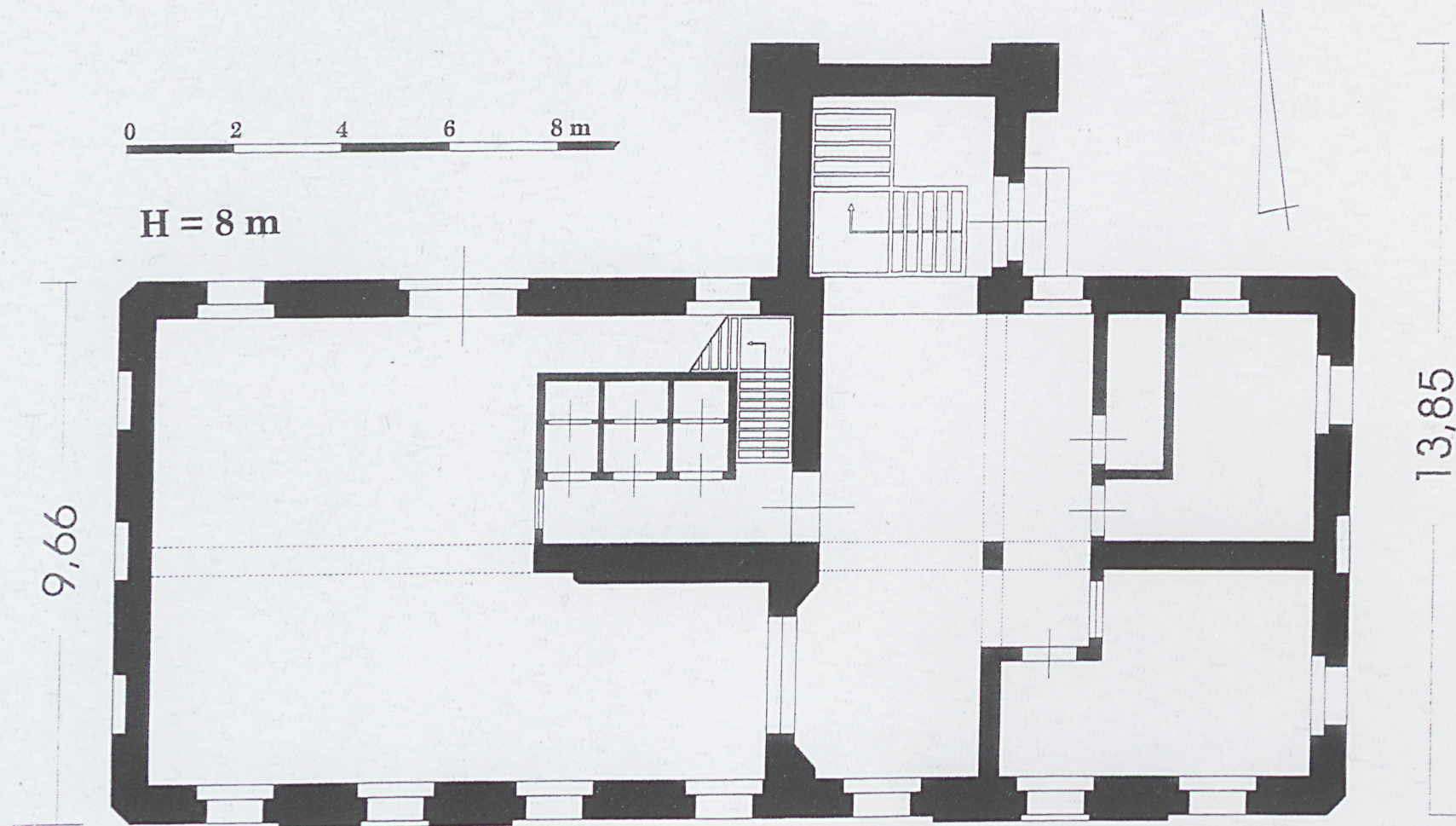
2. Gmina: **KLECKO**

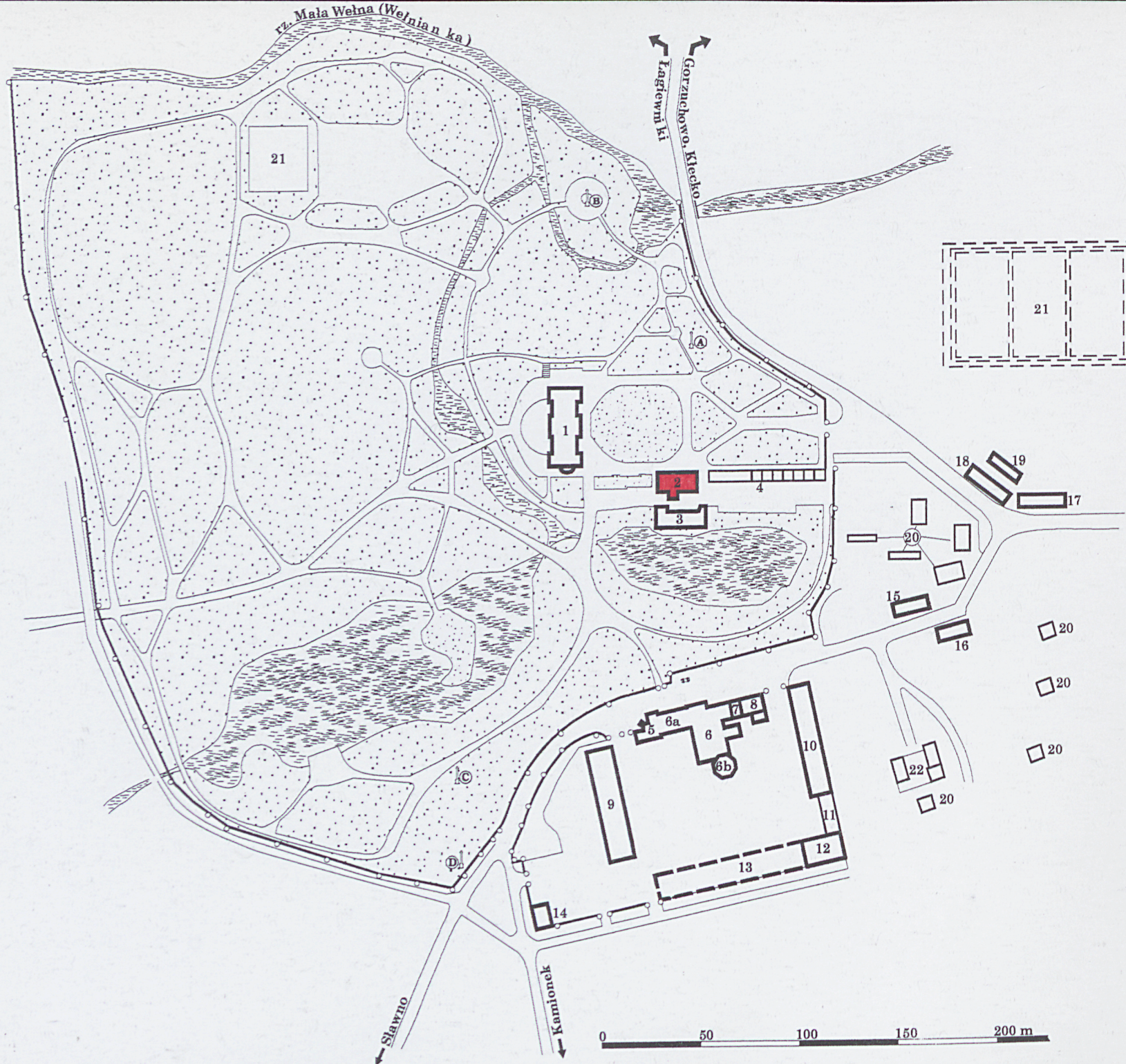
**OFICyna - OB. BUDYNEK
RECEPCYJNY I HOTEL**

RZUT PARTERU, PLAN SYTUACYJNY

3. Powiat: **GNIEZNO**

4. Województwo: **WIELKOPOLSKIE**





LEGENDA*

1. Pałac.
 2. Oficyna, ob. bud. recepcyjny i hotel.
 3. Wozownia, ob. bud. konferencyjny.
 4. Garaże i budynek administracyjny.
 5. Rządcówka, ob. nieużywana.
 6. Gorzelnia, ob. nieczynna.
 - 6a. Gorzelnia. Budynek gorzelnianego, ob. nieużywany.
 - 6b. Gorzelnia. Magazyn na węgiel, ob. nieużywany.
 7. Olejnia, ob. nieużywana.
 8. Młyn, ob. bud. mieszkalny.
 9. Obora, ob. nieużywana.
 10. Obora, ob. nieużywana.
 11. Garaż, ob. nieużywany.
 12. Spichlerz, ob. nieużywany.
 13. Stodola, ob. stodola (nieużywana).
 14. Kuźnia, ob. warsztat, nieużywany.
 15. Czworak, ob. bud. mieszkalny.
 16. Czworak, ob. bud. mieszkalny.
 17. Sześciórak, ob. bud. mieszkalny.
 18. Sześciórak, ob. bud. mieszkalny i sklep.
 19. Chlewiki.
 20. Zabudowania współczesne.
 21. Korty tenisowe.
 22. Kotłownia.
- Rzeźby:
- Ⓐ Demeter (?).
- Ⓑ Najśw. Maria Panna.
- Ⓒ Krzyż Św.
- Ⓓ Św. Józef.

— Ogródzenia murowane.

Woda.

Zieleń.

Drogi i aleje.

* Plan sytuacyjny wykonany na podstawie inwentaryzacji parku w Zakrzewie, Cz. Iwiriski, WKZ Poznań, 1984, oraz wizji lokalnej.