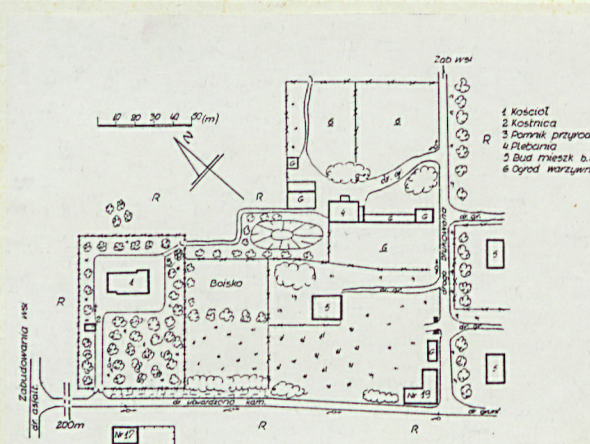


1. Obiekt **KOSCIÓŁ PROTESTANCKI
OB. RZYM.-KAT. PAR.PW.N.M.P. KROLOWEJ POLSKI**

2. Czas powstania
1909 r.

3. Miejscowość
SWINIARY

11



4. Adres **nr 14
62-270 Swiniary**

nr hipoteczny

5. Przynależność administracyjna

województwo **poznańskie**

powiat **GNIĘZNIENSKI**

gmina **Kłecko**

6. Poprzednie nazwy miejscowości

Bismarcks-felde

7. Przynależność administracyjna
przed 1 VI 1975

województwo **poznańskie**

powiat **Gniezno**

8. Właściciel i jego adres

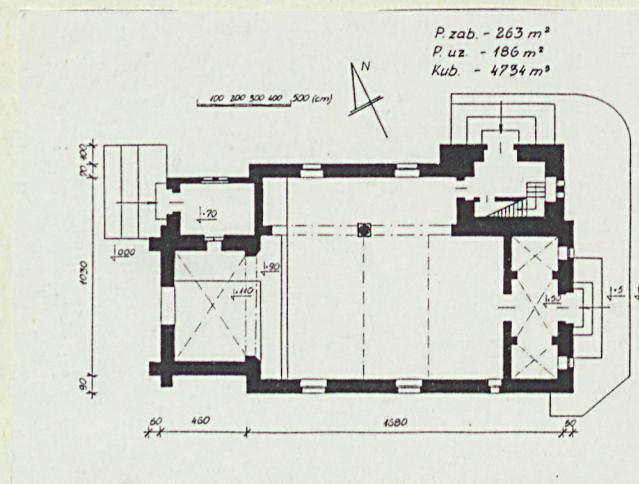
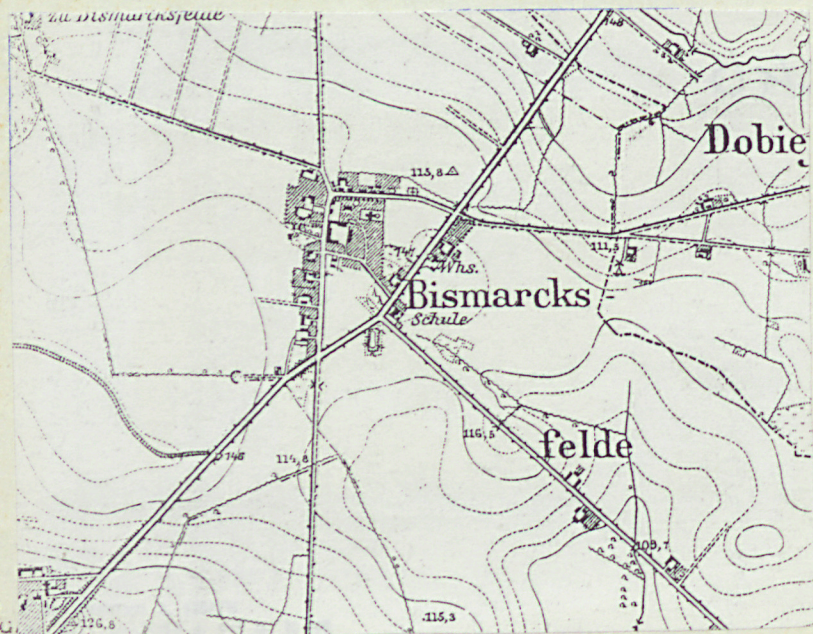
**Parafia rzym.-kat. w Swiniarach
nr 14
62 - 270 Swiniary**

9. Użytkownik i jego adres

Parafia rzym.kat. w Swiniarach

10. Rejestr zabytków

Nr **2600/A** data **10.07.1996**



W 1396r. dziedzicami Swiniar byli bracia Jan i Piotr. W 1580 r. Swiniary należały do Jana Swiniarskiego i Jerzego Popowskiego. Kolejnymi właścicielami byli: Mikołaj Mielniński - ok.1620r., Maciej Rowiński -1793r., Bolesława Radońska z Głębokiego-1872r., potem Albin i w końcu Józef Malczewscy.

Ten ostatni, w 1887 r. sprzedał Swiniary i Swiniarki kolonistom niemieckim.

Według Roczników Archidiecezji Gnieźnieńskiej - kościół protestancki wzniesiony został w 1909r. Obok wybudowano pastorówkę i dom diakonisek.

Od 1945r., opuszczony przez wyznawców budynek stał nieużytkowany ulegając stopniowo zniszczeniu. Równocześnie władze parafialne w Kłecku rozpoczęły starania o przyznanie go parafii rzym.-kat.

13 lipca 1957r. decyzją Urzędu d/s Wyznań budynek został przekazany parafii w Kłecku. Akt odbioru sporządzony został przez przedstawicieli Urzędu Powiatowego R.N. w Gnieźnie i przedstawiciela parafii św.Jadwigi w Kłecku Ks. Dziekana [REDACTED]

Od 1957 r. istniał jako ośrodek duszpasterski, dopiero w 1968r. otrzymał funkcję kościoła paraf.

SYTUACJA: wieś Swiniary usytuowana jest na wsch. od trasy nr 192 / Gniezno-Wągrowiec /, przy drodze asfaltowej łączącej wsie Charbowo i Łopienno, przecinającej Swiniary z pd.-zach. na pn.-wsch. Na pd.-wsch. od szosy odchodzi utwardzona kamieniem droga przy której rozlokowany jest cały dawny zespół kościelny: cmentarz przykościelny, graniczące z nim od pd.-wsch. boisko szkolne i posesja szkoły /dawna pastorówka/ oraz posesja nr 19 - dawny dom diakonisek. Obecna plebania wraz z budynkami gospodarczymi usytuowana jest we wsch. części zespołu i połączona z cmentarzem przykościelnym drogą polną biegnącą wzdłuż małego stawu i pn.-wsch. granicy boiska. Prostokątny, porośnięty drzewami teren cmentarza przykościelnego otoczony jest ogrodzeniem z siatki. Jego pn.-wsch. część zajmuje kościół. Teren wokół kościoła częściowo utwardzony jest płytami betonowymi, częściowo wysypany żwirem. Przy ścieżce łączącej kościół z kamienną drogą - mały murowany budynek kostnicy.

MATERIAŁ, KONSTRUKCJA, TECHNIKA

Ściany murowane z cegły, otynkowane; podmurówka z kamienia ciosanego, szkarpy, naroża korpusu i obramienia otworów - cegła.

Strop nawy drewniany, belkowy - współczesny. Sklepienia krzyżowe w kruchcie i w prezbiterium. W kruchcie trzy przęsła rozdzielone gurtami spływającymi do posadzki w formie lizen. W zakrystii strop płaski z podsufitką z dykty.

Wieżba dachowa wieszarowa, jednowieszakowa, wzmocniona kleszczami - w połowie wysokości wieszara. Dachy kryte dachówką ceramiczną karpiówką podwójnie. Odprowadzenie wody z połaci dachu rynnami i rurami spustowymi do betonowych korytek - poza obręb cokołu budynku.

Posadzki cementowe, częściowo ceramiczne: płytki białe i czerwono-niebieskie. W prezbiterium współczesna podłoga drewniana. Na emporze organowej podłoga z desek.

Schody zewnętrzne betonowe dwu- i trzystopniowe; schody na wieżę i emporę organową - murowane, zabiegowe; wyżej - drewniane drabiniaste; na szczyt wieży - drabina.

Okna w kształcie wydłużonego, stojącego prostokąta zamkniętego okrągłolucznie, w metalowych ramach osadzonych na stałe, 3 i 5-poziomowe z uchylnym skrzydłem środkowym; częściowo wypełnione witrażami. Okno prezbiterium-okrągłe, wypełnione witrażem. Otwory biforialne z metalową, dwupoziomową ramą okienną, w wieży - wypełnione drewnianymi żaluzjami.

Drzwi główne prostokątne, z okrągłolucznym nadświetlem, dwuskrzydłowe, ramowe, opierane pionowo ułożonymi deskami, na dekoracyjnych zawiasach pasowych, z ozdobnym okuciem klamek. Pozostałe drzwi zewnętrzne jednoskrzydłowe, górą wycięte okrągłolucznie, na zawiasach pasowych. Drzwi wewnętrzne dwuskrzydłowe, ramowo-płycinowe, na zawiasach czopowych.

14. Kubatura 4734 m ³	15. Powierzchnia użytkowa 186 m ²	16. Przeznaczenie pierwotne kościół protestancki	17. Użytkowanie obecne kościół rzym.-kat.
18. Prace budowlane i konserwatorskie, ich przebieg i dokumentacja 1981r. -tynki zewnętrzne 1978r. - przełożenie dachu 1985r. remont kapitalny: -uzupełnienie dachówki -oczyszczenie belek stropowych i położenie nowej podsufitki drewnianej -wymiana instalacji elektrycznej -malowanie ścian		19. stan zachowania (fundamenty, ściany zewnętrzne, ściany wewnętrzne, sklepienia, stropy, konstrukcje dachowe, pokrycie dachu, wyposażenie i instalacje) Dobry.	
		20. Najpilniejsze postulaty konserwatorskie	

21. Akta archiwalne (rodzaj akt, numer i miejsce przechowywania)

Kronika parafialna przechowywana na plebanii.

22. Bibliografia

Słownik geograficzny Królestwa Polskiego i innych krajów słowiańskich; red.: B.Chlebowski, W.Walewski, Warszawa 1889r., s.706

23. Źródła ikonograficzne i fotografia (rodzaj, miejsce przechowywania, sygnatury)

24. Uwagi różne

25. Opracował

Bożena Danielska, 15.VI.1993r.

tekst

imię, nazwisko, data, podpis

plany, rysunki

Wojciech Kieszkowski, 15.VI.1993r.

imię, nazwisko, data, podpis

zdjęcia fotogr.

Wojciech Kieszkowski, 15.VI.1993r.

imię, nazwisko, data, podpis

miejsce przechowywania negatywów

P.S.O.Z. Poznań

Karta po wypełnieniu podlega ochronie na podstawie przepisów prawa autorskiego

26. Adnotacje o inspekcjach, informacje o zmianach (daty, imiona i nazwiska wypełniających)

27. Załączniki

1. Miejscowość	2. Obiekt (nazwa jak w karcie)	3. Zawartość wkładki (nazwa obiektu lub materiału uzupełniającego)
S W I N I A R Y	KOŚCIOŁ PROTESTANCKI OB. PAR.RZYM.-KAT.	dalszy ciąg opisu; materiał zdjęciowy

RZUT: kościół jednonawowy na rzucie prostokąta na osi wsch. -zach., z wydłużonym, prostokątnym aneksem przylegającym do nawy od pn., otwartym do niej dwiema arkadami wspartymi na słupie i ścianach obwodowych. Nawa prostokątna z kruchtą od wsch. i nieco węższym prezbiterium - od zach. Na zach. przedłużeniu aneksu - prostokątna zakrystia, na wsch. - przyziemie wieży na rzucie prostokąta.

BRYŁA: zwarta, urozmaicona, niesymetryczna. W partii przyziemia ujednolicona kamiennym cokołem i grą dwubarwnych elewacji. Część pd.budynku wyższa od pn. Kościół składa się z kilku brył nakrytych wysokimi dachami; elementy różnej wysokości kulminują w postaci wysokiej wieży w pn.-wsch. narożniku. Dach główny dwuspadowy, niesymetryczny, o połaci pn. załamanej nad aneksem, ujęty, od wsch. i zach., kotarowymi ściankami szczytów. Nieco niższy, trójspadowy dach prezbiterium, od pn. spływa do narożnego, dwuspadowego dachu zakrystii. Dach główny urozmaicony prostokątnymi okienkami lukarn nakrytych jednospadowymi daszkami. Nad całością dominuje czterykondygnacyjna wieża z dachem na osi wsch.-zach., dwuspadowym, osłoniętym kotarowymi szczycikami; zwieńczona drewnianą sygnaturką z dzwonowatym hełmem ze szpicem i krzyżem.

FASADA: kotarowa, w kształcie stojącego prostokąta przedłużonego szczytem wyciętym w spływy wolutowe. Otynkowana, ramowana ceglanymi listwami narożnymi z uszakami w górnej części i ceglanym gzymsem konturującym szczyt. W przyziemiu ceglany portal flankowany parą wysokich okien, ujmujący okrągłolucznie zamknięty otwór drzwiowy. Portal prostokątny, z węższym, dwukondygnacyjnym szczytem: dołem prostokąt ujęty spływami wolutowymi, górą - trójkątny szczycik konturowany lekko wyładowanym gzymsem. Do pn. narożnika fasady przylega, lekko cofnięta do tyłu, elewacja wsch. wieży ze zdwojonym, wąskim oknem w przyziemiu.

ELEWACJA zach. kościoła to elewacja prezbiterium na tle kotarowej ściany nawy; ujęta w narożach parą ceglanych skarp, wypełniona prostokątną, okrągłolucznie zamkniętą i konturowaną ceglaną opaską, blendą. W górnej części blendy okrągłe okno z witrażem, w dolnej - blendowe triforium. Pn. skarpa prezbiterium częściowo ukryta jest w murze zakrystii. Elewacja pn. jest trzyczęściowa: przyziemie wieży z okrągłolucznie zamkniętym otworem drzwiowym, dwuosiowa, niska ścianka aneksu z symetrycznie rozmieszczonymi oknami i ściana zakrystii ze zdwojonym, wąskim oknem. Ściana pd., o wysokości równej wysokości prezbiterium - trzyosiowa, niesymetryczna: od zach. para wysokich okien, od wsch. - górą triforium, dołem - pojedyncze, wąskie okno.

Wszystkie elementy opracowane jednolicie. Kamienny cokół obiega cały budynek, ściany są otynkowane, wszelkie otwory i blendy, naroża ścian i skarpy - ceglane.

WNETRZA: w jednoprzestrzennym wnętrzu optycznie wydzielony został aneks pn. - za pomocą dwóch płytkich arkad wspartych na masywnej kolumnie doryckiej. Część wsch. wnętrza podzielona została na dwie kondygnacje za pomocą drewnianej konstrukcji empory organowej, przedłużonej w boczne skrzydła sięgające 1/3 głębokości nawy.

INSTALACJE: elektryczna, odgromowa. Przed 1945r. funkcjonowało ogrzewanie za pomocą przenośnego pieca-pozostały dwa kominy.

Wkładkę założył: Bożena Danielska, 15.VI.1993r.

(imie, nazwisko, data)

Miejsce przechowywania negatywów:

Wzór ODZ 1978 r.



1. Widok budynku od pd.-wsch.
2. Widok budynku od pd.-zach.
3. Elewacja pn. - widok od pn.
4. Fasada - widok od pn.-wsch.
5. Wieża - widok od pn.-wsch.
6. Elewacja zach. - widok od pd.-zach.