

1. Obiekt

KAMIENICA - UL. STARY RYNEK 26 HOTEL

2. Czas powstania

połowa XIX w.

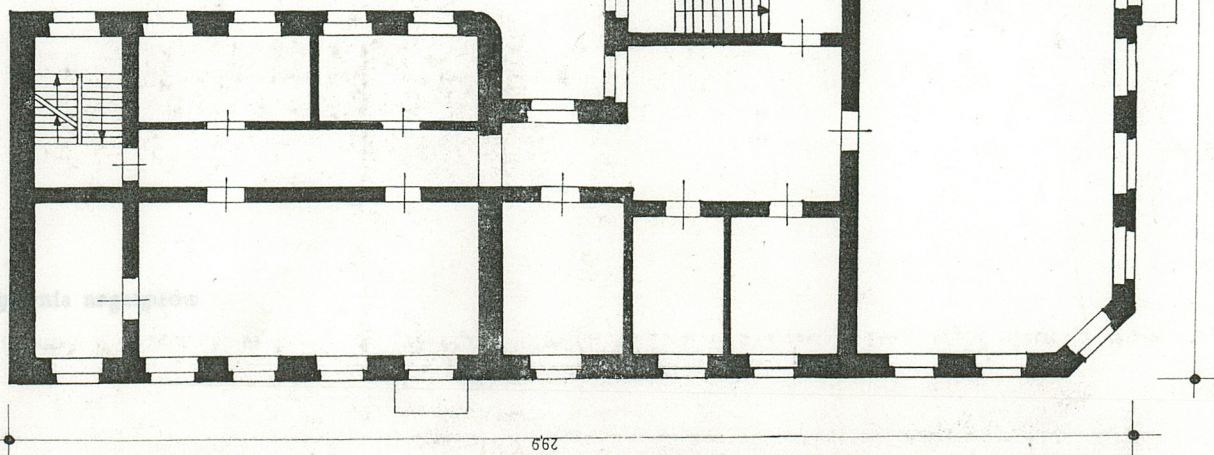
3. Miejscowość

KOŁO

. Zdjęcia, plan sytuacyjny, rzuty



0 1 2 3 4 5 SKALA 1:200



autor zdjęć

data wykonania

miejsce przechowywania

4. Adres Stary Rynek 26

62-600 Koło

nr hipoteczny

5. Przynależność administracyjna

województwo konińskie / POWIAT MIEJSKI

gmina Koło

6. Poprzednie nazwy miejscowości

7. Przynależność administracyjna przed 1. VI. 1975 roku

województwo poznańskie

powiat Koło

8. Właściciel i jego adres



9. Użytkownik i jego adres

Państwowe Liceum Sztuk Plastycznych, mieszkania czynszowe, sklepy, Stary Rynek 26
62-600 Koło

10. Rejestr zabytków

Nr 470/211 data 17.02.1992r.

12. Autorzy, historia obiektu, określenia stylu,

W r. 1362 Kazimierz W. dał Janowi, Henrykowi wójtowi z Warty przywilej na założenie m. Koło. Miasto usytuowane na skrzyżowaniu szlaków handlowych, było miejscem zgromadzeń publicznych "kół", zjazdów szlachty wielkopolskiej. W r. 1661 niegrodowe starostwo Kolskie obejmowało miasto Koło, Brdów oraz 26 wsi. W 1771 r. K. należało do Fafała Gurowskiego, kasztelana przemyskiego. W 1867 r. utworzony został powiat kolski w Guberni Kaliskiej. Ludność powiatu wynosiła 71694 osób, działało tam 291 fabryk /przeważnie młynów i wiatraków/. Opisywana kamienica zbudowana została w połowie XIX w. do II wojny była ona własnością rodziny Marii Jazwińskiej. Na parterze znajdowała się restauracja dzierżawiona przez A. Mrówczyńskiego, na I-piętrze mieszkał właściciel kamienicy, na II-piętrze hotel. Sąsiadujące podwórze oddzielone było od ulicy paradną bramą przez którą prowadził wjazd dla pojazdów podróżnych. W podwórzu znajdowały się stajnie. W kamienicy od końca lat 70-tych ma siedzibę na II-piętrze Średnia Szkoła Sztuk Plastycznych.

13. Opis (sytuacja, materiał i konstrukcja, rzut, bryła, elewacje, dach, wnętrze, wyposażenie, instalacje)

Sytuacja - obiekt zlokalizowany jest w m. Koło, w rejonie starego miasta. Kamienica narożny zamyka pierzeję budynków otaczających stary rynek od strony wsch. Prostopadłe skrzydło budynku znajduje się przy ul. Jasnej. Po stronie pd. kamienica sąsiaduje z niskimi budynkami magazynowymi usytuowanymi wokół podwórza. Teren otaczający ma nieznaczne pochylenie w kier. wsch.

Materiał, konstrukcja - ściany murowane z cegły ceramicznej, układanej w wątku krzyżowym, na podmurówce kamiennej. Stropy z belek drewnianych, wypełnione polepą z gliny, trzciny, desek. W piwnicy strop ceglany, odcinkowy. Konstrukcja dachowa zachowana płaskiowa, z dwiema ściankami stolcowymi wzmocnionymi zastrzałami. Pokrycie dachowe z papy. Posadzki w korytarzach i mieszkaniach z desek. W głównej klatce schodowej posadzka z lastrico i kafli ceramicznych białych i brązowych układanych w szachownicę. Schody główne - dwubiegowe, powrotne, betonowe, stopnie z lastrico, schody w skrzydle wsch. - powrotne, deskowe, na belkach policzkowych. Otwory okienne i drzwiowe prostokątne. Okna zachowane, ościeżnicowe, czteroskrzydłowe z ślemieniem, szczebliną w części dolnej. Drzwi w większości zachowane ramowo-płycinowe. Drzwi zewnętrzne z nadświetlnią.

Rzut - ogólny zarys w kształcie litery "L", dwa zestawione skrzydła z których dłuższe zbudowano w osi wsch.-zach. Obiekt w ogólnym układzie dwutrakowy, rozdzielony korytarzem w części środkowej. Duże klatki schodowe.

Bryła - złożona z dwóch bloków trzykondygnacyjnych, podpiwniczonych, przykrytych dachami dwuspadowymi. Wnęka prostopadłościenna w części narożnej łączącej dwa skrzydła.

Elewacje - zachowane, bez wyraźnych dominant i podziałów kubistycznych. Elew. zach. na parterze z częściowo powiększonymi współcześnie otworami okiennymi. Od dołu część cokołowa nieznacznie wysunięta, powyżej poziome żłobienia w formie pseudoboniowania, gzyms kordonowy, profilowany, zamyka kondygnację. Dawne otwory okienne i drzwiowe otoczone opaską profilowaną. Elew. I-II - piętra ośmioosiowe, otwory okienne rozmieszczono symetrycznie. Jedna z osi w części środkowej nieznacznie wysunięta poza lico muru w formie ryzalitu. Otwory na I-piętrze otoczone opaską, gzyms parapetowy, poniżej poziomy pas podzielony na płyciny rozczłonkowane krótkimi lizenami, łukiem profilowanym. Otwory okienne na II-piętrze otoczone opaską, nad otworami zworniki. W ryzalicie balkon, z balustradą z kutych prętów metalowych. Poniżej balkon, otwór okienny ujęty lizenami zdwojonymi. Całą elewację zamyka poziomy pas tynku oddzielony dwustopniowym gzymsem kordonowym, powyżej mocny gzyms okapowy profilowany. Ryzalit zakończony jest dostawionym murkiem ujętym filarkami, w murku wydłużona płycina. Elew. pn. o zbliżonym charakterze elem. dekoracyjnych. Parter na cokole, ozdobiony pasami w formie pseudoboniowania, nad

14. Kubatura 3950 m ³	15. Powierzchnia użytkowa 1120 m ²	16. Przeznaczenie pierwotne mieszkania, hotel, restauracja	17. Użytkowanie obecne mieszkania, Liceum Sztuk Plastycznych, sklepy, bar
-------------------------------------	--	---	--

18. Prace budowlane i konserwatorskie, ich przebieg i dokumentacja

19. Stan zachowania (fundamenty, ściany zewnętrzne, ściany wewnętrzne, sklepienia, stropy konstrukcje dachowe, pokrycie dachu, wyposażenie i instalacje)

W latach 70-tych odnowiono elewację, wymieniono część tynków, rozebrano trzy ścianki dzielące pomieszczenia na II-piętrze, wymieniono część belek konstrukcji dachowej. Współcześnie dokonywano licznych prac adaptacyjnych, w pomieszczeniach kondygnacji I-piętra. Zbudowano liczne ścianki działowe, wydzielając pokoje, kuchnie, łazienki, doprowadzono nowe instalacje.

Stan ścian, większości stropów dość dobry. W dwóch pomieszczeniach na I-piętrze strop wygięty /z strzałką/. Okna zniszczone, zachowane. W części dolnej ściany zawilgocone. Konstrukcja dachowa zniszczona z częściowymi ubytkami. Dach przecieka w dwóch miejscach.

20. Najpilniejsze postulaty konserwatorskie

21. Akta archiwalne (rodzaj akt, numer i miejsce przechowywania)

Mapy archiwalne z lat 30-40-tych XX w.
Biblioteka UAM w Poznaniu

23. Źródła ikonograficzne i fotografie (rodzaj, miejsce przechowywania, sygnatury)

22. Bibliografia

Słownik Geograficzny Królestwa Polskiego i Dawnych
Ziem Słowiańskich. 1880 r. - T.IV. s. 276.

600-lat Koła - J. Burszta.

24. Uwagi różne

25. Wypełnił mgr A. Pryszczewski
mgr E. Hanusiak

imię i nazwisko

data 1.09.1993 r.

26. Sprawdził

imię i nazwisko

data

27. Załączniki

1. Miejscowość KOŁO	2. Obiekt (nazwa jak w karcie) KAMIENICA-UL. ST. RYNEK 26	3. Zawartość wkładki (nazwa obiektu lub materiału uzupełniającego) OPIS
------------------------	--	--

akterze elem. dekoracyjnych. Parter na cokole, ozdobiony pasami w formie pseudoboniowania, nad otworami zworniki. Profilowany gzyms kordonowy i parapetowy wyznacza poziomy płaski pas tynku. Elew. I i II piętra dziesięcioosiowa, otwory okienne otoczone opaskami profilowanymi. Nad otworami I-piętra pasy gzymsu nadokienne. W części środkowej w jednej osi otwory poprzedzone są balkonami, otoczonymi balustradą z kutych prętów. Elewację zamyka mocny gzyms kordonowy, profilowany /analogiczny na elew. zach./. Elew. części, od podwórza z płaskim licem tynku, podzielone osiowo rozmieszczonymi otworami. Pod okapem niewielkie wysmukłe otwory szczelinowe.

Wnętrza - parter współcześnie mocno przebudowany w pomieszczeniach sklepy i bar. I i II-piętro w skrzydle wsch. w układzie dwutraktowym rozdzielonym korytarzem, w skrzydle zach. jeden wyodrębniony wyraźnie trakt sąsiaduje z dwuczęściowym korytarzem, hallem i klatką schodową. Na I-piętrze znajdują się mieszkania czynszowe, w dużej części współcześnie podzielone ściankami działowymi. Na II-piętrze znajdują się pracownie Państwowego Liceum Sztuk Plastycznych. Trzy duże sale w przeszłości podzielone były ściankami działowymi na mniejsze pomieszczenia. W wnętrzach nie ma sztukaterii ściennej. W części wsch. podwórza kamienicy oddziela dawny mur, rozczłonkowany lizenami, w osiach blendy okienne, od góry gzymsy profilowane, kordonowe i lizeny wyznaczają pola płycin. W części pd. otwór bramowy zamknięty odcinkowo, powyżej naczółek trójkątny o narożach profilowanych.

Instalacje - elektryczna, gazowa, wodociągowa, kanalizacyjna.

Wkładkę za

Miejsce prze

Z-d Poligr. Jan Jasiński W-wa, ul. Wolna 13, tel. 12-43-83



2

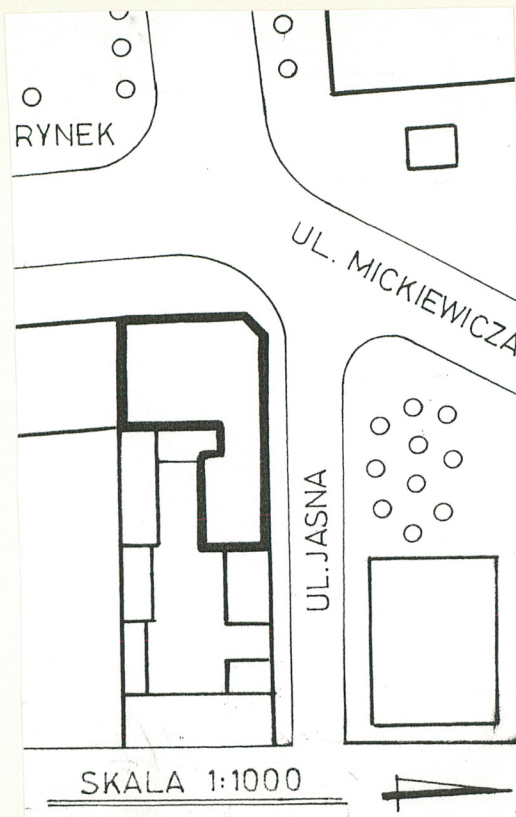


3

Wzór ODZ 1978 r.



4



5



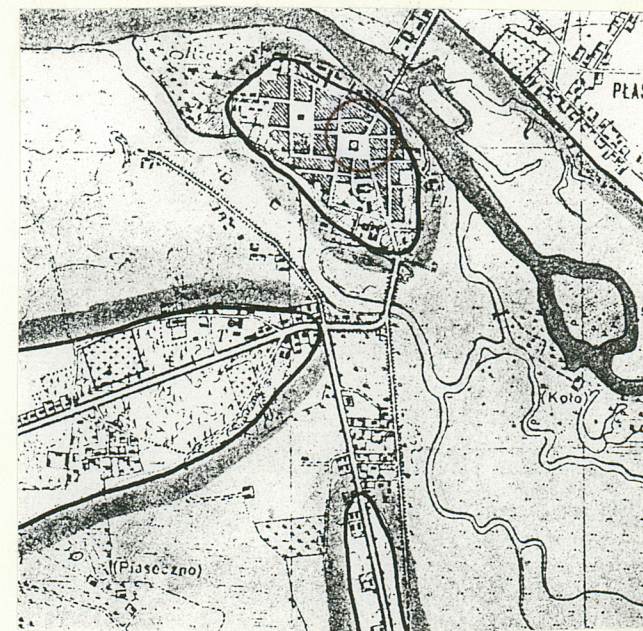
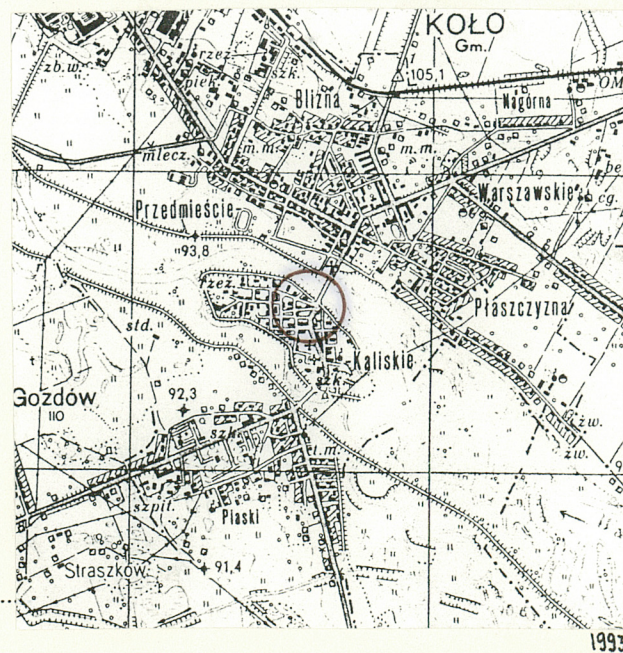
6



7

1. Miejscowość KOŁO	2. Obiekt (nazwa jak w karcie) KAMIENICA	3. Zawartość wkładki (nazwa obiektu lub materiału uzupełniającego) FOTOGRAFIE
------------------------	---	--

1. Widok w kier. pd.-wsch.
2. Brama wjazdowa na podwórze
3. Elew. zach.
4. Elew. pn.
5. Otwory okienne i balkon
6. Fragment otworu drzwiowego i gzymsów
7. Elew. wsch.
8. Schody na I-piętro



Miejsce przechowywania negatywów:

Z-d Poligr. Jan Jasiński W-wa, ul. Wolna 13, tel. 12-43-83

Wzór ODZ 1978 r.

ZAŁĄCZNIK DO KARTY EWIDENCYJNEJ

1. Miejscowość	K O Ł O	5. Nazwa zabytku (adres) Hotel, ob. dom, Stary Rynek 28 Koło	6. Zawartość załącznika dokumentacja fotograficzna
2. Gmina	Koło		
3. Powiat	kolski		
4. Województwo	wielkopolskie		



Opracowanie załącznika:
Georgi Gruew listopad
2017 r.

G. Gruew



ZAŁĄCZNIK DO KARTY EWIDENCYJNEJ

1. Miejscowość	K O Ł O	5. Nazwa zabytku (adres) Hotel, ob. dom, Stary Rynek 26 Koło	6. Zawartość załącznika dokumentacja fotograficzna
2. Gmina	Koło		
3. Powiat	kolski		
4. Województwo	wielkopolskie		



Opracowanie załącznika:
Georgi Gruew listopad
2017 r.

G. Gruew