

1. Obiekt

STAROSTWO  
DOM-UL. MICKIEWICZA 12

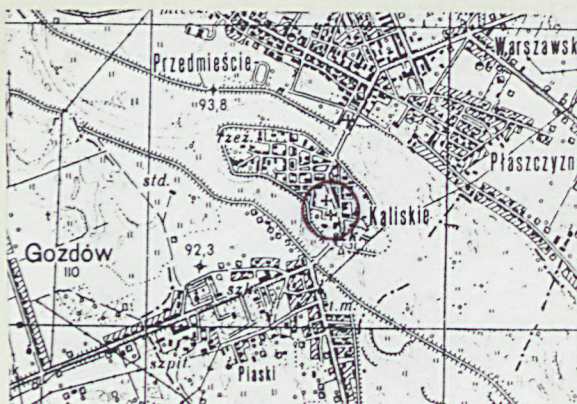
2. Czas powstania

1880 r.

3. Miejscowość

KOŁO

Zdjęcie, plan sytuacyjny, rzuty



4. Adres Bank Spółdzielczy  
ul. Mickiewicza 12  
nr hipoteczny 62-600 Koło

5. Przynależność administracyjna

województwo konińskie, POW. KIEJSKI  
gmina Koło

6. Poprzednie nazwy miejscowości

7. Przynależność administracyjna przed 1. VI  
1975 roku

województwo poznańskie  
powiat Koło

8. Właściciel i jego adres

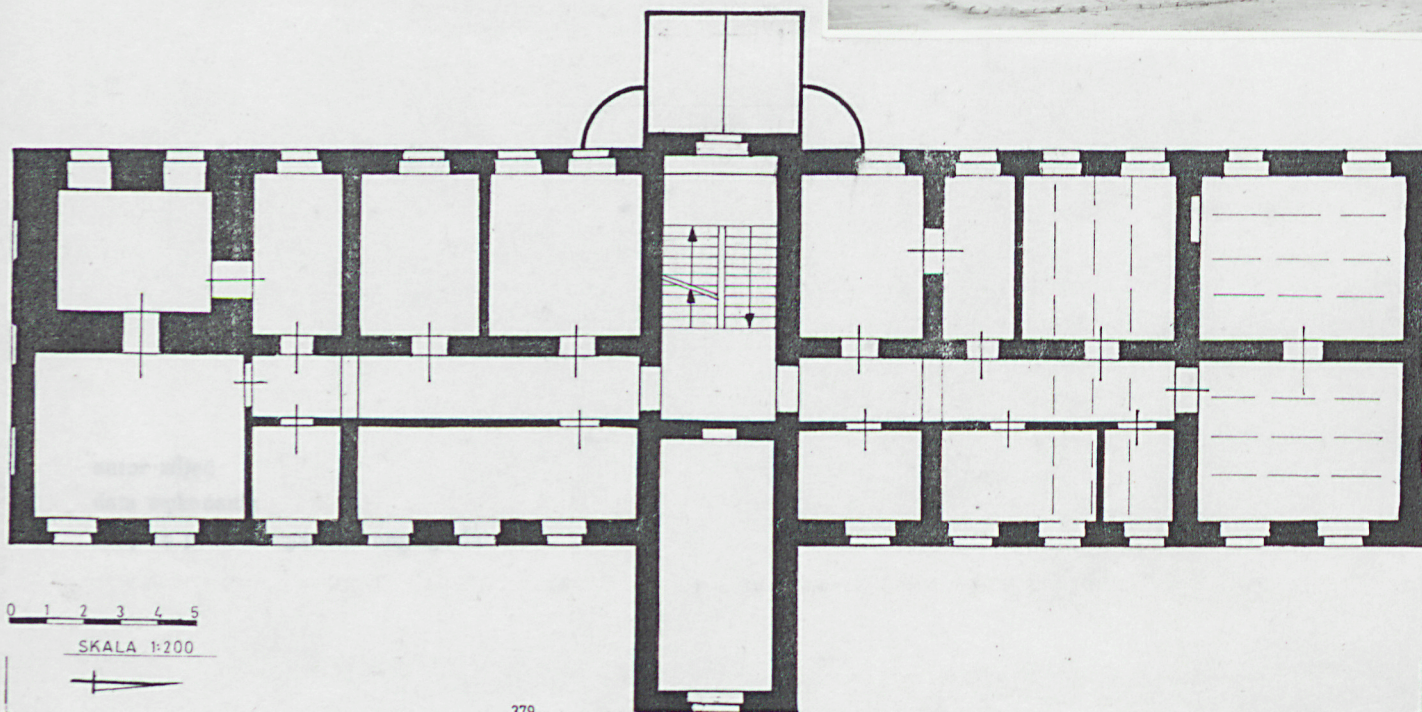
Skarb Państwa - Zarząd Miasta  
ul. Sienkiewicza 27  
62-600 Koło

9. Użytkownik i jego adres

Bank Spółdzielczy -  
ul. Mickiewicza 12  
62-600 Koło

10. Rejestr zabytków

Nr 458/199 data 7.05.1991r.





## 12. Autorzy, historia obiektu, określenia stylu,

W r. 1362 Kazimierz W. dał Janowi Henrykowi wójtowi z Warty przywilej na założenie m. Koło. Miasto usytuowane na skrzyżowaniu szlaków handlowych, było miejscem zgromadzeń publicznych, "kół", zjazdów szlachty wielkopolskiej. W r. 1661 niegrodowe starostwo kolskie obejmowało miasta: Koło, Brdów oraz 26 wsi. W 1771 r. K. należało do Rafała Gurowskiego, kasztelana przemyskiego. W 1867 r. utworzony został powiat Kolski w Guberni Kaliskiej. Ludność powiatu wynosiła 71694, działało tam 291 fabryk /przeważnie młynów i wiatraków/. Budynek przy ul. Mickiewicza 12 zbudowany został w 1880 r. był on początkowo siedzibą państwowych urzędów i żandarmerii. Usytuowanie obiektu w istotnym punkcie pomiędzy dwoma dawnymi kościołami podnosić miało prestiż ówczesnych władz. W zapleczu przy podwórzu znajdowały się stajnie. Od 1920 r. w obiekcie mieściło się starostwo i siedziba policji. Po II-wojnie był tam powiatowy urząd finansowy, Wydział Geodezji, PSS, obecnie większość pomieszczeń zajmuje benk.

## 13. Opis (sytuacja, materiał i konstrukcja, rzut, bryła, elewacje, dach, wnętrze, wyposażenie, instalacje)

Sytuacja - obiekt usytuowany jest w m. Koło w pd. części dawnego starego miasta. Po stronie wsch. znajduje się skwer, dalej w odl. około 40m ul. Mickiewicza /oś komunikacyjna/. Po stronie pn.-ul. Kościelna, pd.-ul. Klasztorna. W sąsiedztwie z obu stron znajdują się dwa dawne kościoły. Po stronie zach. podwórze i niskie obiekty gospodarcze. Teren otaczający ma ukształtowanie nieznacznie pochylone w kier. zach.

Materiał, konstrukcja - ściany murowane z cegły ceramicznej "zendrówki" układanej w wążku główkowym, na podmurówce kamiennej. Stropy w większości z białego drewnianych wypełnione polepą z gliny, trzciny, desek. Stropy odcinkowe na belkach stalowych, dwuteowych w piwnicach i części pomieszczeń kondygnacji wyższych po stronie pd. i pn. Konstrukcja dachowa zachowana płatwiowo-jętkowa z dwiema ściankami stolcowymi, dwustronnie mieczowanymi podpartymi zastrzałami. Dwustronne ścianki kolankowe z murlatem. Pokrycie dachowe z papy. Posadzki w większości pomieszczeń z desek, w części współczesne z kafli ceramicznych. Schody powrotne, deskowe, na jednostronnych belkach policzkowych, z przeciwnej strony stopnie wmurowane w ścianę. Otwory okienne zachowane prostokątne, na I-piętrze zamknięte łukami odcinkowymi. Okna w większości zachowane, skrzynkowe, czteroskrzydłowe, z ślaniem. Otwór drzwiowy zewnętrzny w części frontowej zamknięty łukiem odcinkowym. Drzwi dwuskrzydłowe, ramowo-płycinowe z nadświetlnią podzieloną szczebliną /płycinę opartą na listwach profilowanych. Drzwi wewnętrzne w większości zachowane ramowo-płycinowe.

Rzut - prostokąt wydłużony w kier. pn.-pd. w osi po stronie wsch. mocno wysunięty ryzalit na rzucie zbliżonym do kwadratu. Mniej wysunięty ryzalit po stronie zach. przy nim aneks-przybudówka, w narożach mniejsze bryły na rzucie ćwierćkolistym. Układ pomieszczeń na każdej kondygnacji dwutraktowy, z korytarzem w części środkowej.

Bryła - wydłużony blok z kondygnacjami przyziemia /suteryny/, parteru i I-piętra, nakryty dachem dwuspadowym o niewielkim spadku połaci. W osi po stronie wsch. mocny ryzalit zakończony szczytem parawanowym. Po stronie zach. nieznaczny ryzalit przechodzący w wystawkę nakrytą daszkiem dwuspadowym. Ryzalit poprzedzony jest parterowym aneksem - przybudówką zamkniętą daszkiem dwuspadowym. W narożach owalne przybudówki o bryle ćwierćkolistej.

Elewacje - zachowane, w całości licowane ceglami zendrówkami układanymi w wążku główkowym. Na elew. frontowej - wsch. główny akcent przypada na mocny dwukondygnacyjny ryzalit, jednoosiowy. Dwustopniowo wysunięte lizeny narożne ujmują wysokość otwór drzwiowy zamknięty łukiem odcinkowym, naroża otworu ząbkowane. Powyżej balkon z współczesną balustradą, nad nim w płycinie otwór okienny, z nadprożem



14. Kubatura	15. Powierzchnia użytkowa	16. Przeznaczenie pierwotne	17. Użytkowanie obecne
3150 m <sup>3</sup>	930 m <sup>2</sup>	obiekt użyteczności publicznej starostwo, żandarmeria	bank, TZUP
18. Prace budowlane i konserwatorskie, ich przebieg i dokumentacja		19. Stan zachowania (fundamenty, ściany zewnętrzne, ściany wewnętrzne, sklepienia, stropy konstrukcje dachowe, pokrycie dachu, wyposażenie i instalacje)	
<p>Prawdopodobnie po II-wojnie zbudowano większość ścianek działowych, wydzielając korytarze i mniejsze pomieszczenia. W latach 70-tych odnowiono konstrukcję dachową. W r. 1981-82 zmieniono w części układ pomieszczeń mocno przebudowano pd. część parteru. Zamurowano wejście zewnętrzne po stronie zach. zbudowano dodatkowe schody do piwnicy.</p>		<p>Stan ścian dobry. Stropy w większości w stanie dobrym. Nad parterem strop wygięty /z dużą strzałką/. Konstrukcja dachowa w stanie dobrym niewielka część belek, wymaga konserwacji. W części dolnej ściany za wilgocone.</p>	
20. Najpilniejsze postulaty konserwatorskie			



21. Akta archiwalne (rodzaj akt, numer i miejsce przechowywania)

Mapa archiwalna z lat 30-40-tych XX w.  
Biblioteka UAM w Poznaniu.

22. Bibliografia

Słownik Geograficzny Królestwa Polskiego i Dawnych  
Ziem Słowiańskich. 1880 r. T.IV. s. 276.

600-lat Koła. J. Burszta.

23. Źródła ikonograficzne i fotografie (rodzaj, miejsce przechowywania, sygnatury)

24. Uwagi różne

25. Wypełnił mgr A. Pryszczewski  
mgr E. Hanusiak

imię i nazwisko

data 1.09.1993 r.

26. Sprawdził

imię i nazwisko

data

27. Załączniki



1. Miejscowość	2. Obiekt (nazwa jak w karcie)	3. Zawartość wkładki (nazwa obiektu lub materiału uzupełniającego)
KOŁO	DOM-UL. MICKIEWICZA 12	OPIS

odcinkowym, ząbkowanym. Płycina od góry zakończona jest stopniowanymi łeskami. Ryzalit zamyka szczyt parawanowy o stylistyce eklektycznej. Pasy gzymsów profilowanych, środkowa część w formie cokołu, od dołu stopniowo wysuwane ozdoby ceglane. W częściach bocznych elew. ryzalitu płaskie zakończone gzymsem okapowym ząbkowanym. Części boczne elew. /korpus główny/ sześćoosiowe. Od dołu mocno wysunięta otynkowana część cokołowa /po stronie pd./, powyżej okna kondygnacji przyziemia otoczone opaską otynkowaną. Między otworami przyziemia i parteru prostokątne płyciny wgłębnne. Nadproże otworów okiennych na parterze płaskie ozdobione ceglami wysuniętymi ząbkowo. Podobny motyw zdobi nadproża odcinkowe otworów okiennych na I-piętrze. Gzyms kordonowy pod parapetami otworów I-piętra. Gzyms z trzech pasów cegieł wysuniętych poza lico, pas środkowy z cegieł ułożonych ukośnie. Elew. zamyka mocny gzyms ząbkowy, stopniowany, powyżej mniej zaakcentowane ząbki ceglane pod okapem. Elew. zach. z nieznacznie zaakcentowanym ryzalitem w osi przechodzącym w niską wystawkę zamkniętą szczytem trójkątnym, nad nim cokolik-nastawa prostokątna. Ryzalit poprzedzony jest aneksem-przybudówką zamkniętą daszkiem dwuspadowym, jednoosiowym. Z dwóch stron narożne bryły cwi-erćwalcowe. Dwa skrzydła boczne elew. zach. sześćoosiowe. Prostokątne otwory okienne parteru o narożach bocznych tynkowanych. Otwory na I-piętrze zamknięte łukami profilowanymi. Międzykondygnacyjny pas cegieł wysuniętych poza lico muru. Elew. zamyka mocny gzyms profilowany, ząbkowany. Elew. szczytowe z dwóch stron o analogicznym charakterze. Na parterze i I-piętrze trzy osie blend okiennych, dolne zamknięte płasko, górne zamknięte łukiem odcinkowym. Nadproża z cegieł ząbkowo wysuwanych. Ozdobne szczyty parawanowe oddziela mocny gzyms profilowany, ząbkowy. Szczyt domyka dwuspadowy gzyms przechodzący w części narożnej w cokół - kostkę prostokątną.

Wnętrza - przebudowane współcześnie. W przeszłości dwutraktowy układ pomieszczeń połączonych amfiladowo, Wtórnie w części środkowej zbudowano ścianki działowe wydzielając korytarz, duże pomieszczenia podzielono na mniejsze części. Prawie całą powierzchnię zajmuje Bank Spółdzielczy, w części pd. na parterze znajduje się duże pomieszczenie z halliem, kasami, gabinetem biurowym, w pozostałych częściach parteru i I-piętra biura banku. Rejonowy związek spółek wodnych oraz Terenowy zespół usług projektowych. W przyziemiu bas-stołówka, w przeszłości istniały dwa zewnętrzne wejścia po stronie zach. prowadzące do przyziemia, wejścia te nie były połączone z częścią parterową. Współcześnie jedno wejście zamurowano, dobudowano dodatkowe schody wewnętrzne między parterem i przyziemiem.

Instalacje - elektryczna, wodociągowa, kanalizacyjna, C.O. gazowa, odgromowa.

Wkładkę założył: A. Pryszczewski  
(imię, nazwisko, data)

Miejsce przechowywania negatywów: .....



2



3



4



5



6

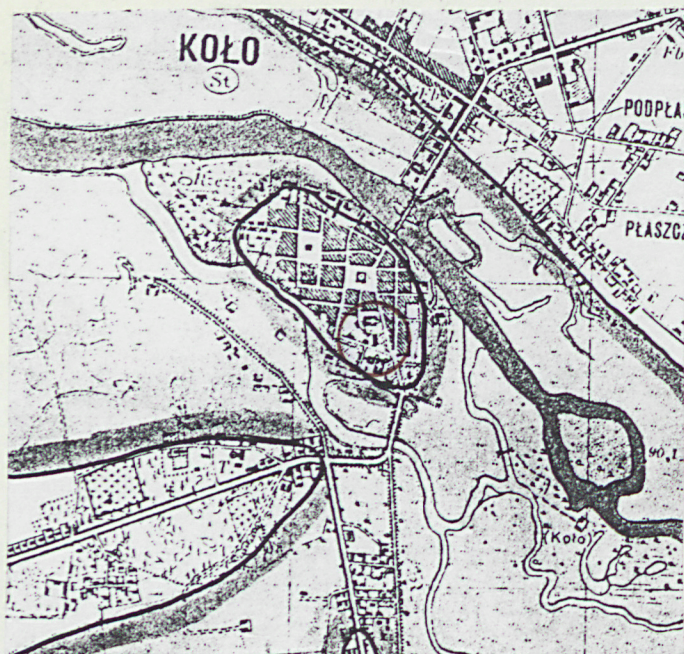




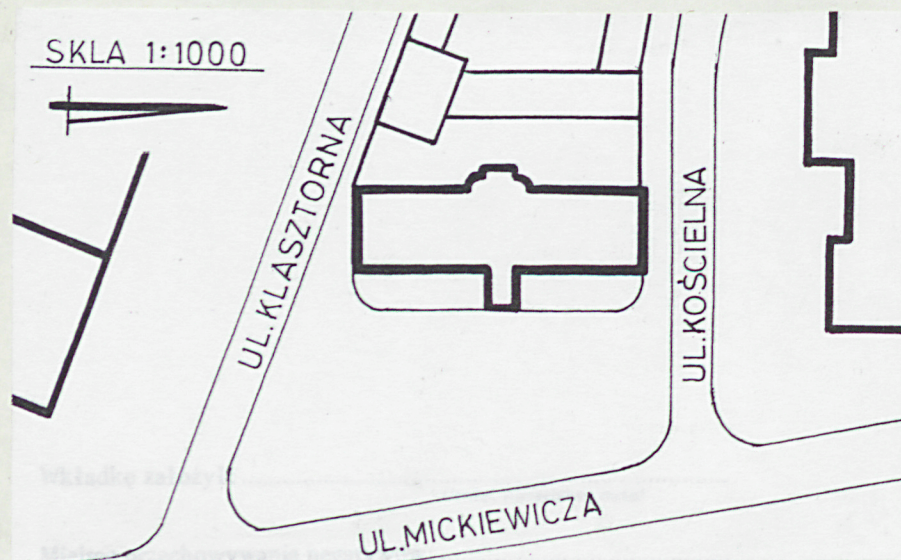
1. Miejscowość  
KOŁO

2. Obiekt (nazwa jak w karcie)  
DOM UL. MICKIEWICZA 12

3. Zawartość wkładki (nazwa obiektu lub materiału uzupełniającego)  
FOTOGRAFIE



1935 r.







1. Widok w kier. pn.-zach.
2. Fragment elew. wsch.
3. Ryzalit na elew. wsch.
4. Elew. pn.
5. Elew. zach.
6. Widok w kier. pd.-zach.
7. Część środkowa elew. zach.
8. Drzwi w ryzalicie w części wsch.
9. Konstrukcja dachowa
10. Schody na I-piętro



## ZAŁĄCZNIK DO KARTY EWIDENCYJNEJ

1. Miejscowość	K O Ł O	5. Nazwa zabytku (adres) Dom ul. Mickiewicza 12 Koło, Budynek Urzędu Powiatowego, ob. Urząd Miejski	6. Zawartość załącznika dokumentacja fotograficzna
2. Gmina	Koło		
3. Powiat	kolski		
4. Województwo	wielkopolskie		



Opracowanie załącznika:  
Georgi Gruew listopad  
2017 r.

G. Gruew



