

1. Obiekt

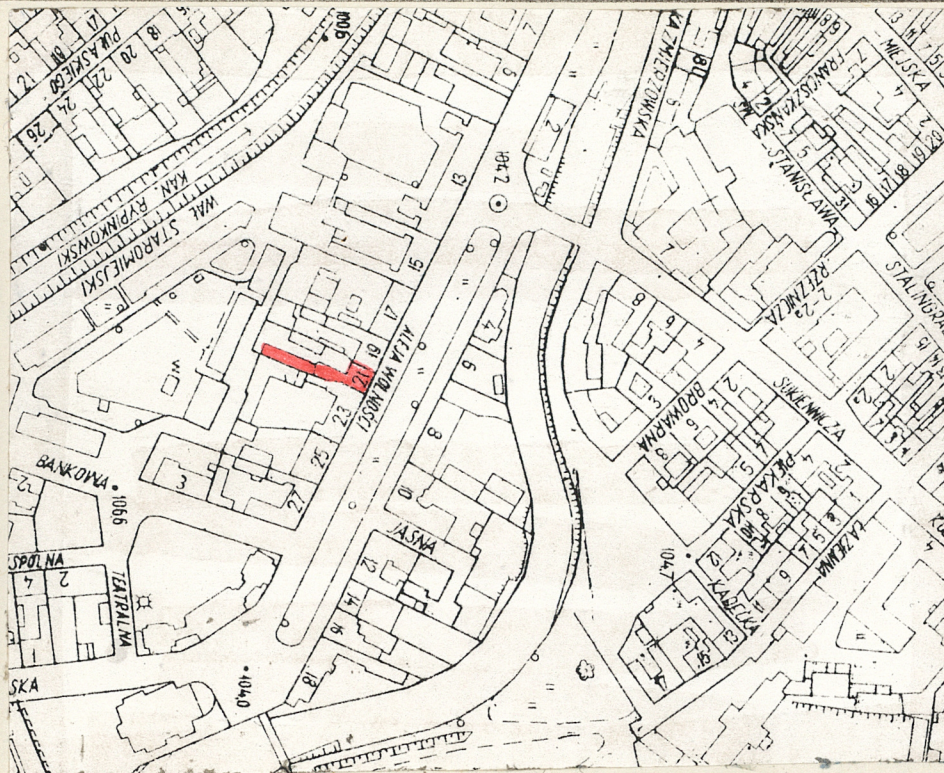
DOM MIESZKALNY - AL.WOLNOŚCI 21

2. Czas powstania
przed 1902 r.

3. Miejscowość

K A L I S Z

11. Zdjęcia, plan sytuacyjny, rzuty



4. Adres Aleja Wolności 21
62-800 Kalisz

Księga Wieczysta
nr hipoteczny

5. Przynależność administracyjna

województwo kaliskie

gmina Kalisz

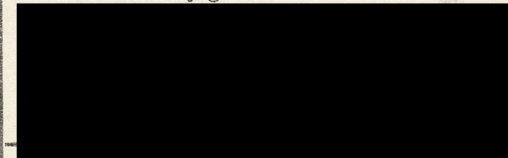
6. Poprzednie nazwy miejscowości

7. Przynależność administracyjna
przed 1.VI.1975 r.

województwo poznańskie

powiat Kalisz

8. Właściciel i jego adres



9. Użytkownik i jego adres

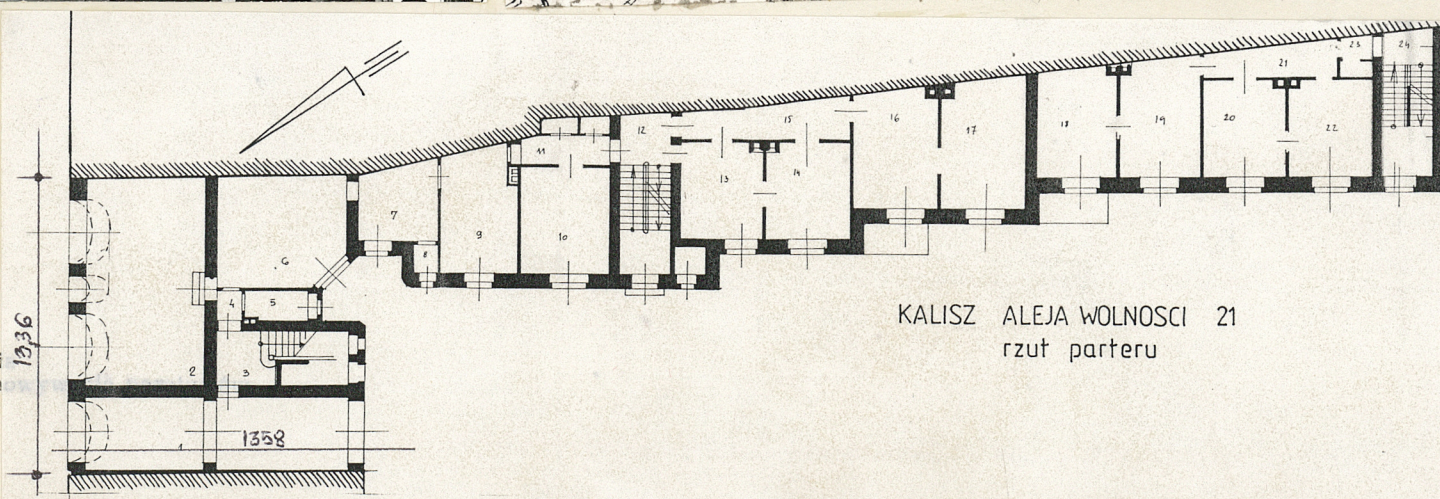
Skarbu Państwa Polskiego

Użytkownik: Przedsiębiorstwo
Gospodarki Mieszkaniowej Kalisz

10. Rejestr zabytków
PSOZ-Kal-IZN-40(1)92

Nr 641/A data 15.01.
1992 r.

autor zdjęć
data wykonania
miejsce przech.



KALISZ ALEJA WOLNOŚCI 21
rzut parteru

12. Autorzy, historia obiektu, określenia stylu.

Budynek dawnego właściciela fabryki fortepianów A. Fibigera w Kaliszu wybudowany został w najbardziej reprezentacyjnym ciągu zabudowy wzdłuż Alei Józefiny, przy której usytuowanych jest do dziś wiele budynków użyteczności publicznej.

Dom Fibigerów wybudowany został przed 1902 rokiem, z użyciem form secesyjnych. W przyziemiu budynku frontowego mieścił się sklep fortepianów.

Po wojnie budynek został zamieniony na mieszkania kwaterunkowe, które funkcjonują do chwili obecnej. W pomieszczeniu dawniej sklepowym, obecnie mieści się biblioteka (filia Biblioteki Wojewódzkiej).

13. Opis (sytuacja, materiał i konstrukcja, rzut, bryła, elewacje, dach wnętrze wyposażenie, instalacje)

1. SYTUACJA.

Dom mieszkalny w Kaliszu - Aleja Wolności nr 21 - usytuowany jest w zwartej zabudowie południowo-zachodniej pierzei Al. Wolności, na wąskiej, wydłużonej działce ciągnącej się w kierunku Kanału Rypinkowskiego. Główną elewacją budynek frontowy zwrócony jest w kierunku północno-wschodnim.

2. MATERIAŁ.

Ściany - murowane z cegły ceramicznej, pełnej, wewnątrz i zewnątrz otynkowane. Tynki wewnętrzne malowane farbami klejowymi, emulsyjnymi, w korytarzach, klatkach schodowych i w części pomieszczeń mieszkalnych olejne lamperie. Tynki zewnętrzne o zróżnicowanej fakturze - w części jakby opracowane kamieniarsko (szare) i skonstrastowane z (jaśniej malowanym) detalem: płaskorzeźbione plakiety /kartusze, emblematy, girlandy/, gładkie, szerokie paski wokół otworów okiennych, gzymsy parapetowe i koronujący, imposty łuków arkad loggi itp.

Stropy - zapewne typu Kleina; od dołu wykończone płaskimi sufitami; w części pomieszczeń budynku frontowego - fasety pokryte sztukateriami, rozety sufitowe i dekoracje sztukatorskie (secesyjne motywy) sufitów.

Więźba dachowa - drewniana, konstrukcji typu płatwiowo-kleszczowego; w części dolnej w budynku frontowym z wbudowanym użytkowym poddaszem.

Pokrycie dachu - dachówka ceramiczna, karpiówka w koronkę.

Schody - usytuowane w trzech klatkach schodowych, betonowe, dwubiegowe, powrotne; stopnie z profilem i podstopnice wykończone powierzchnią z lastriko. Balustrady - ażurowe, oryginalne, stalowe, kute, nitowane, z drewnianymi, profilowanymi poręczami.

Posadzki, podłogi. W pomieszczeniach mieszkalnych w budynku frontowym parkiety stare dębowe, duża klepka ułożone w jodełkę. W budynku frontowym w tylnym trakcie - w pomieszczeniach nad sienią przejazdową i w pomieszczeniach oficyny - podłogi drewniane. W pomieszczeniach piwnicznych posadzki cementowe.

Otwory drzwiowe. Z otworów - wszystkie w skrajnej osi zachodniej i wszystkie w przyziemiu - w elewacji głównej zamknięte są od góry łukami, a wszystkie pozostałe otwory drzwiowe mają wykrój prostokątów stojących. Z otworów zamkniętych od góry łukami: - w przyziemiu fasady → 3 szerokie otwory zamknięte są od góry łukami eliptycznymi /dwie witryny i skrajny otwór drzwiowy do sieni przejazdowej/, czwarty otwór w przyziemiu to wąski, wysoki otwór drzwiowy do sklepu /między witrynami/, a otwory loggi w skrajnej zachodniej osi fasady I i II piętra → zamknięte są łukami spłaszczonymi, a otwór III piętra → zamknięty łukiem eliptycznym. Loggie - bez wypełnienia, z posadzkami wysuniętymi na kształt łuku odcinkowego przed lico elewacji i podobnie wysuniętymi balustradami. Wszystkie pozostałe otwory drzwiowe wypełnione są drewnianymi drzwiami ościeżnicowymi, o skrzydłach konstrukcji ramowo-płycinowej (o zróżnicowanym rysunku płycin w skrzydłach). **Główna brama wjazdowa** do sieni przejazdowej - zamknięta od góry łukiem eliptycznym, wypełniona jest drzwiami ze ślemieniem oddzielającym półeliptyczne nadświetle od właściwego otworu drzwiowego; w nadświetlu zaznaczone centrum, a przeszklenie ujęte w 5 prostych pojedynczych szczeblin promieniście wychodzących z zaznaczonego centrum; właściwy otwór drzwiowy wypełniony jest drzwiami trójskrzydłowymi składanymi, konstrukcji ramowo-płycinowej. **Brama z sieni do podwórza** - prostokątna, ze ślemieniem,

14. Kubatura	15. Powierzchnia użytkowa	16. mieszkania + sklep Przeznaczenie pierwotne	17. mieszkania kwaterunkowe + biblioteka Użytkowanie obecne
W budynku istniało centralne ogrzewanie, jednak prace budowlane konserwatorskie, których 60 dokumentację usunięto zniszczeń, ale dobre nadające się do dalszej eksploatacji grzejniki wymontowano.		Stan zachowania murów, stropów, dachu - ogólnie dobry. Zniszczone są jedynie tynki zewnętrzne elewacji oficyny.	
Użytkować zgodnie z przeznaczeniem, prowadząc remonty bieżące.		19. Stan zachowania (fundamenty, ściany zewnętrzne, ściany wewnętrzne, sklepienia, stopy, konstrukcje dachowe, pokrycie dachu, wyposażenie i instalacje)	
20. Najpilniejsze postulaty konserwatorskie Kartę ewidencyjną należy uzupełnić o informacje i zdjęcia dekoracji sztukatorskich w pomieszczeniach II piętra, które nie były udostępnione do oględzin. W			

21. Akta archiwalne (rodzaj akt, numer i miejsce przechowywania)

22. Bibliografia

23. Źródła ikonograficzne i fotografie (rodzaj, miejsce przechowywania, sygnatury)

24. Uwagi różne

25. Wypełnił

Lucja Gajda,

1993 r. imię i nazwisko

data

26. Sprawdził

imię i nazwisko

data

27. Załączniki

Wkładki nr: 1,2,3,4.5.

fotografie





4.



5.



6.



7.



3.



2.

1. Miejscowość
KALISZ - AL. WOLNOŚCI 21

2. Obiekt (nazwa jak w karcie)
DOM MIESZKALNY

3. Zawartość wkładki (nazwa obiektu lub materiału uzupełniającego)
c.d. opisu

nadświetle o przeszkleeniu ujętym w szczebliny krzyżowe. **Drzwi do sklepu** - w zamkniętym od góry półkłiście otworze wąskim, wysokim → drzwi ościeżnicowe, kształtem dopasowane do wykroju otworu, z profilowanym ślemieniem, z wysokim nadświetlem /w kształcie arkady tj. ślemię nisko usytuowane/, wypełnionym szkłem kolorowym ujętym w szczebliny krzyżowe. W wąskim otworze - dwa nierównej szerokości skrzydła, pozornie /poprzez dodanie drugiej niby listwy przymykowej/ symetryczne; dolna płycina obwiedziona grubym profilowaniem, z zaznaczonym kwadratowym lustrem o wyciętych narożnikach; w miejscu górnej, bardzo wysokiej płyciny jest przeszkleenie, w dolnej części ujęte w 3 szczebliny jedną poziomą i dwie odchodzące od niej do dolnego ramiaka pojedyncze szczebliny pionowe; pomiędzy górną i dolną płyciną na ramiak nałożony jest fragment gzymsu. **Typowe drzwi zewnętrzne oficyny:** ościeżnicowe, dwuskrzydłowe, symetryczne, o dwóch płycinach w kształcie prostokątów stojących; dolna płycina → niższa, o wypukłej płaszczyźnie lustra; górna płycina → znacznie wyższa, z lustrem kanelowanym; płycina obwiedziona grubym szerokim profilem, rozdzielone są nałożonym na ramiak fragmentem gzymsu, pod którym bardzo uproszczona girlanda. **Wewnętrzne drzwi z klatki schodowej do mieszkań:** ze szpaletami, dwuskrzydłowe, symetryczne, z płaskorzeźbioną dekoracją - motywy stylizowanych, secesyjnych kwiatów. **Drzwi wewnętrzne w mieszkaniach:** ze szpaletami, z szerokimi profilowanymi opaskami, dwuskrzydłowe, symetryczne, o skrzydłach zawieszonych na 3 zawiasach francuskich z toczonymi końcówkami, w każdym skrzydle 3 płyciny (dolna niska o wykroju prostokąta leżącego, środkowa wysoka w kształcie prostokąta stojącego, a w górnej o wykroju ściętego /od góry/ ostrołuku jest przeszkleenie. Do części pomieszczeń mieszkalnych - drzwi jednoskrzydłowe.

Otwory okienne - tylko dwie witryny sklepowe zamknięte są od góry łukami eliptycznymi. Wszystkie pozostałe otwory okienne - o wykroju prostokątów stojących. Tylko jedna z witryn jest metalowa (sygnowana), druga witryna i wszystkie pozostałe otwory okienne wypełnione są oknami drewnianymi. Witryny, okna klatki schodowej i piwniczne → pojedyncze, krosnowe. Wszystkie pozostałe okna do pomieszczeń mieszkalnych → podwójne, konstrukcji skrzynkowej. Odmienny rysunek posiadają tylko okna klatki schodowej: jakby 3-poziomowe, trójdzielne, dziewięciokwaterowe, z tym, że ślemiona i słupki są w równej odległości od równoległych do nich krawędzi otworu; każda z 9-ciu kwater posiada zindywidualizowany podział szczeblinami pojedynczymi poziomymi, bądź krzyżowymi, bądź tworzącymi kwadrat ułożony przekątniowo. **Typowe otwory okienne doświetlające pomieszczenia mieszkalne** - wszystkie ze ślemieniem; w fasadzie → w większości dwudzielne, trójkwaterowe, trójskrzydłowe (dwa dolne skrzydła rozwierane i górne skrzydło wychylne, podzielone szczeblinami krzyżowymi na 10szyb - po 5 szt. w dwóch poziomach, w dolnej części każdego dolnego skrzydła 3 szczebliny /pozioma i dwie odchodzące od niej w dół szczebliny pionowe/); tylko skrajne okna w wykuszu fasady są jednodzielnne, dwukwaterowe, dwuskrzydłowe. Identyczny rysunek w fasadzie posiadają otwory drzwiowe typu porte fenetre wychodzące na balkony. Otwory typu porte fenetre wychodzące na loggie są dwupoziomowe, symetryczne, nad ślemieniem trójdzielne, a pod ślemieniem czterodzielne, czyli dwuskrzydłowe drzwi na osi otoczone pięcioma kwaterami /skrzydłami/ okiennymi. W elewacji od podwórza i w oficynach → w przeważającej części okna trójdzielne, sześciokwaterowe, sześcioskrzydłowe. Pierwotnie górne skrzydła wszystkich okien podzielone były szczeblinami krzyżowymi; obecnie w oficynie skrzydła okien nowsze - bez szczeblin. Pierwotnie wszystkie szyby ujęte w drobne szczebliny były z szkła kolorowego, w naświetlach okien fasady - z zielonego; obecnie w części z szkła białego.

Wkładkę założył: Elżbieta Gajda, 1993 r.
(imię, nazwisko, data)

Miejsce przechowywania negatywów:

Wzór ODZ 1978 r.

3. RZUT.

Kształtem zbliżony do wydłużonej litery "L"; krótsze ramię tego "L" to budynek frontowy - stojący w zwartej zabudowie pierzei, w jednej linii zabudowy z budynkami sąsiednimi, a dłuższe ramię tego "L" - to wydłużona oficyna, przy wschodniej krawędzi działki, ustawiona w tej granicy. Ponieważ wschodnia granica działki z budynkiem frontowym tworzy kąt rozwarty, a oficyna chcąc pozostać budynkiem prostokątnym względem frontu i jednocześnie zachować podobną szerokość - trzema prostokątnymi uskokami oficyna "cofa się" w kierunku wschodniej granicy działki. Na styku budynku frontowego z oficyną - zamiast narożnika - jest wklęsła przestrzeń na planie spłaszczonego sześcioboku, otwarta do podwórza jednym z dwóch boków dłuższych, w której są loggie. W budynku frontowym: od zachodu sień przejazdowa na podwórze, w pozostałej części parteru układ pomieszczeń dwutraktowy. W północnym traktcie - jedno pomieszczenie - d. sklepu, ob. biblioteki, a w traktcie południowym (od podwórza) klatka schodowa, łazienka przedpokojem oraz pokój ze ściętym jednym narożnikiem, w którym okno. W wyższych kondygnacjach budynku frontowego: trzy rzędy pomieszczeń; dwutraktowy układ pomieszczeń zachowany jest tylko w rzędach skrajnych (wsch. i zach.), a w środkowym rzędzie pomieszczeń układ jest trójtaktowy: od południa - klatka schodowa, w środku - ciemny hall i od frontu jedno duże pomieszczenie, dodatkowo o wydłużonej przestrzeni wysuniętej w wykusz prostokątny, o głównej ścianie na planie łuku odcinkowego. W oficynie układ pomieszczeń jednotraktowy, we fragmentach półtoraktowy z ciemnym korytarzem, podobny we wszystkich kondygnacjach.

4. BRYŁA.

Cała trzypiętrowa, podpiwniczona, z tym, że budynek frontowy dodatkowo jeszcze z użytkowym poddaszem, nakryty dachem dwuspadowym, asymetrycznym, o nierównym kącie spadku obu połaci, o kalenicy przesuniętej w kierunku pn.-wsch. W głównej ścianie budynku frontowego od I do III piętra - wielki wykusz nakryty od góry balkonem, ponad wykuszem wielka facjata wcinająca się w połąć dachową, nakryta dachem dwusadowym przysłoniętym przez wieńczący ją szczyt. W narożnikach elewacji przy wschodniej ścianie bocznej wykusza 3 małe balkony, a z drugiej strony wykusza - w zachodniej części fasady nad drzwiami do sieni przejazdowej - 3 duże arkady otwartych loggi, o wysuniętych łukiem odcinkowym przed lico budynku posadzkach z balustradami. Oficyna nakryta dachami pulpitowymi. W sześciobocznej przestrzeni pomiędzy budynkiem frontowym i oficyną - 3 skromne loggie. W dwóch narożnikach oficyny - niby ryzalitowanych jej części - zawieszono po 3 balkony.

5. ELEWACJE.

Otynkowane. Fasada - elewacja pn.-wsch. - opracowana architektonicznie. Elewacja tylna budynku frontowego i elewacje oficyny otynkowane, ustawione na cokole, członowane rytmem otworów okiennych, zwieńczone gzymsem koronującym. Fasada - pięciokondygnacyjna, z wyraźnie wydzielonym czteroosiowym przyziemiem, w trzech wyższych kondygnacjach - sześciosiowa, a w piątej kondygnacji - poddasza - trójosiowa, oczkolwiek o 4 otworach (dwa środkowe otwory w jednej dużej facjacie). W boniowanym przyziemiu: 4 otwory arkadowe, w tym 3 szerokie, a drugi otwór od strony wschodniej wąski, wysoki - w nim drzwi do sklepu; przy nim w dwóch identycznych otworach arkadowych witryny, skrajna - metalowa, środkowa - drewniana i w ostatnim dużym otworze (zach.) - drzwi do sieni przejazdowej; W boniowaniu - wokół otworów parteru - zaznaczone klince, z wyraźnym kluczem. Wyżej - gzyms międzykondygnacyjny wyraźnie odcina kondygnację piętra. Nad środkową witryną i drzwiami do sklepu wielki (sięgający od I do III piętra) wykusz - trójosiowy (z oknami dwudzielnymi na osi, flankowanymi oknami jednodzielnymi), nakryty od góry balkonem, ponad którym w licu elewacjiszersza od wykuszu, facjata o dwóch otworach (okno i drzwi na balkon). Nad skrajną witryną, czyli we wschodniej dwuosiowej części elewacji - otwory osi sąsiadującej z wykuszem poprzedzone są małymi balkonami przylegającymi do narożników przy wykuszu. Nad bramą wjazdową do sieni, czyli w zachod-

1. Miejscowość

K A L I S Z

2. Obiekt (nazwa jak w karcie)

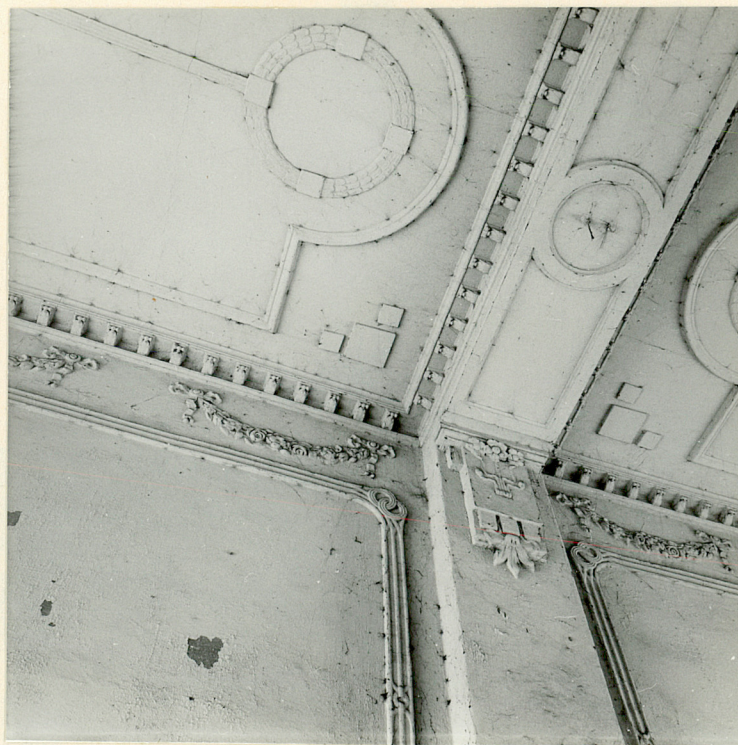
Dom mieszkalny
Al. Wolności 21

3. Zawartość wkładki (nazwa obiektu lub materiału uzupełniającego)

fotografie



8.



9.



10.

Wkładkę założył: Lucja Gajda, 1992 r.
(imię, nazwisko, data)

Miejsce przechowywania negatywów: Archiwum WKZ Kalisz

OZGraf. Z.P. Ostróda zam. 699 nakł. 23.600

Wzór ODZ 1978 r.



14.



13.



16.



15.



11.



12.



17.

1. Miejscowość	2. Obiekt (nazwa jak w karcie)	3. Zawartość wkładki (nazwa obiektu lub materiału uzupełniającego)
KALISZ - Al. WOLNOŚCI 21	DOM MIESZKALNY	dokończenie opisu

niej części fasady - jedna oś szerokich otworów arkadowych dużych - loggi, o wysuniętych przed lico fasady balustradach i podestach. W cieniu loggi - szerokie, otwory okienne z drzwiami przeszklonymi na osi. Każda z dwóch oddzielonych od siebie wykuszem części elewacji - zwieńczona jest fragmentem gzymsu koronującego. Te dwa fragmenty gzymsu koronującego - przerwane są przez szerszą od wykusza facjatę. Na końcowe fragmenty gzymsu w podstawy facjaty nałożone są jakby (dwie) części przerwanego naczółka. Wyżej - facjata - w kształcie trapezu, o krawędziach obwiedzionych gzymsem, ponad którym pozioma krawędź facjaty zwieńczona trójkątnym naczółkiem wypełnionym płaskorzeźbioną dekoracją. Nad każdą skrajną częścią fasady w połaci dachowej - po jednej zwykłej nowszej facjacie, nakrytej daszkiem pulpitowym. **Elewacja tylna budynku frontowego** - dwuosiowa, z tym, że w osi wewnątrz (przy loggiach) 5 otworów okiennych przesuniętych w poziomach (-klatka schodowa). Łącznikiem pomiędzy budynkiem frontowym a oficyną są loggie. **Elewacja dłuższa oficyny** - w cokole - okna piwniczne; wyżej otwory do pomieszczeń mieszkalnych rozmieszczone równo w osiach w czterech kondygnacjach i wysoko pod gzymsem koronującym rząd małych otworów /doświetlająco-wentylacyjnych/ poddasza. Elewacja łącznie piętnastoosiowa (najdalej w kierunku południowym wysunięta część oficyny - pięcioosiowa, dwie kolejne jej części wysuwające się niby ryza-lit jedna przed drugą - są dwuosiowe, a w tych tworzących się narożnikach wbudowane są balkony; czwarta najbliższa budynku frontowego część oficyny jest pięcioosiowa i jedna oś małych otworów okiennych oficyny wychodzi na loggię przy budynku frontowym.

6. WNĘTRZA.

Na parterze w budynku frontowym: sień przejazdowa z jednej strony, a z drugiej sklep od strony Alei i klatka schodowa oraz jeden pokój mieszkalny w trakcie od podwórza. W górnych piętrach obecnie mieszkania lokatorskie kwaterunkowe - stąd funkcja pomieszczeń zmieniona: w trakcie tylnym w pomieszczeniach przy klatce schodowej są kuchnie. Prawie we wszystkich pomieszczeniach mieszkalnych budynku frontowego - w całym trakcie przednim i w trakcie tylnym w pomieszczeniach ze skośnym narożnikiem, w którym okno-drzwi na loggię - dekoracje sztukatorskie na sufitach (rozety, fasety, dekoracje sufitu zlistw sztukatorskich).

7. WYPOSAŻENIE.

Obecnie ogrzewanie piecowe, z tym, że piece są zwykłe kaflowe, nowe. Dekoracyjnych pieców kaflowych nie było, ponieważ budynek pierwotnie wyposażony był w centralne ogrzewanie.

Z wyposażenia zachowane są następujące elementy podlegające ochronie:

- 1/ dekoracja architektoniczna fasady,
- 2/ oryginalna stolarka okienna fasady elewacji od podwórza.
- 3/ oryginalne witryny sklepowe (w tym metalowa witryna sygnowana " Kościelniak",
- 4/ kute balustrady stalowe balkonów (10 szt.) i loggi (6 szt.).
- 5/ kute balustrady stalowe schodów w trzech klatkach schodowych.
- 6/ stare drzwi zewnętrzne do sklepu.
- 7/ stare drzwi zewnętrzne w oficynie (2 szt.).
- 8/ komplet wewnętrznej stolarki drzwiowej budynku frontowego z klatki schodowej do mieszkań.

Wkładkę założył: Lucja Gajda, 1993 r.
(imię, nazwisko, data)

Miejsce przechowywania negatywów:

Wzór ODZ 1978 r.

9/ komplet wewnętrznej stolarki drzwiowej w mieszkaniach budynku frontowego.

stolarka drzwiowa - w o f i c y n i e - ?

10/ rozeta sufitowa w pomieszczeniu sklepowym.

11/ dekoracja sztukatorska sufitu i ścian w sieni przejazdowej.

12/ Rozety sufitowe w pomieszczeniach parteru /6/ → (fot.10), /7/ (nieudostępniono - ale rozeta jest!).

13/ Wszystkie dekoracje sztukatorskie w pomieszczeniach I piętra.

14/ Wszystkie dekoracje sztukatorskie w pomieszczeniach II piętra (nieudostępnione).

15/ Wszystkie dekoracje sztukatorskie w pomieszczeniach III piętra.

S P I S F O T O G R A F I I :

1. Fasada domu mieszkalnego w Kaliszu - Aleja Wolności nr 21.

2. Wnętrze podwórza - wolno stojąca na podwórzu oficyna, która jest pominięta w tej karcie ewidencyjnej.

3. Wnętrze wydłużonego podwórza posesji Al.Wolności 21 → widok od strony południowej w kierunku północnym.

4. Tylne elewacje budynku frontowego.

5. Fragment elewacji tylnej → loggie wbudowane w sześciokątną przestrzeń pomiędzy budynkiem głównym i oficyną.

6. Elewacja oficyny → widok od strony południowej w kierunku do budynku frontowego.

7. Elewacje oficyny → widok od bramy wjazdowej budynku frontowego na podwórze w kierunku południowym.

8. Widok ogólny dekoracji sztukatorskiej na ścianach i suficie w sieni przejazdowej → widok w kierunku pn.-wsch.

9. Fragment dekoracji sztukatorskiej sieni j.w.

10. Rozeta sufitowa w pomieszczeniu /6/ w trakcie tylnym na parterze.

11. Fragment fasady → witryny i drzwi do sklepu w przyziemiu.

12. Fragment wnętrza klatki schodowej w budynku frontowym → na parterze → słupek początkowy i fragm. balustrady.

13. Fragment drzwi z dekoracją snycerską → typowe drzwi z klatki schodowej (budynku frontowego) do mieszkań.

14. Dwuskrzydłowe drzwi w mieszkaniach budynku frontowego.

15. Fragment elewacji południowego krańca wydłużonej oficyny i widok ślepej ściany południowej.

16. Drzwi zewnętrzne oficyny.

17. Fragment wnętrza klatki schodowej w oficynie → balustrada schodów.

18. Wnętrze budynku frontowego → dekoracja sztukatorska sufitu I piętra w pokoju z wykuszem.

19. Fragment dekoracji sztukatorskiej sufitu w pomieszczeniu j.w.

20. Wnętrze budynku frontowego - dekoracja sztukatorska sufitu w trakcie przednim I piętro.

21. Fragment fasety w pokoju j.w. → na fasacie girlanda na przemian z kwiatów róż i liści (laurowych).

22. Rozeta sufitowa w pomieszczeniu j.w.

1. Miejscowość

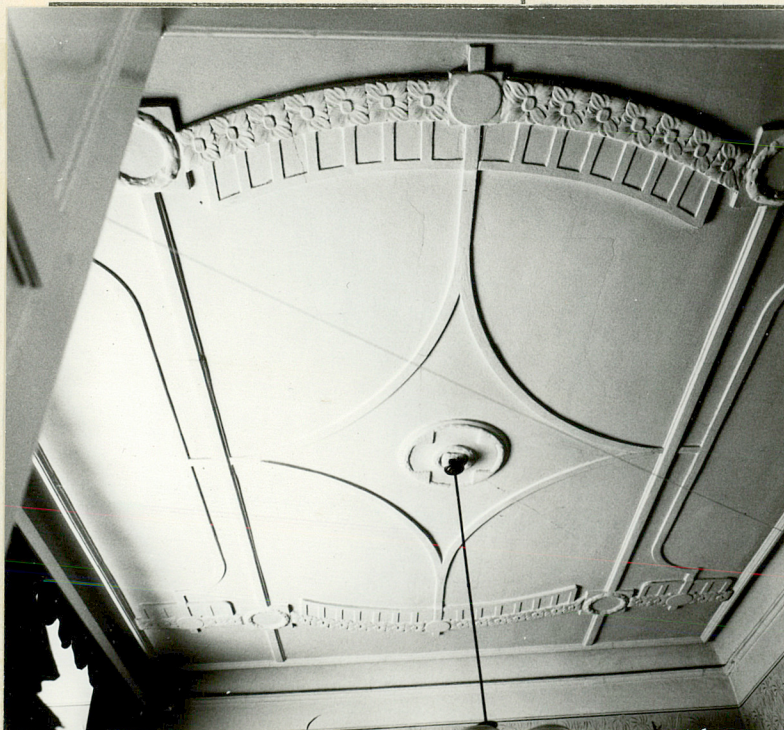
K A L I S Z

2. Obiekt (nazwa jak w karcie)

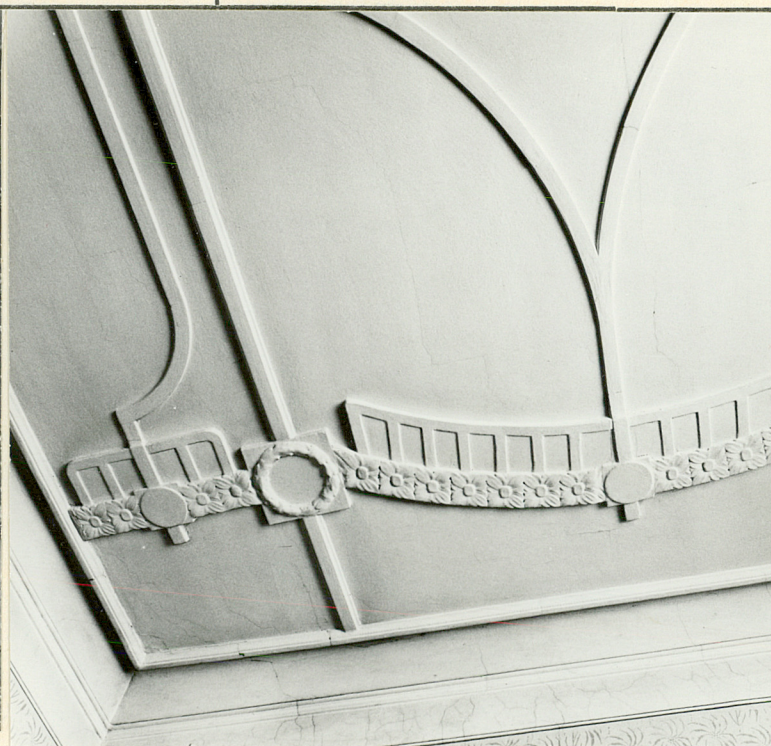
Dom mieszkalny
Al. Wolności 21

3. Zawartość wkładki (nazwa obiektu lub materiału uzupełniającego)

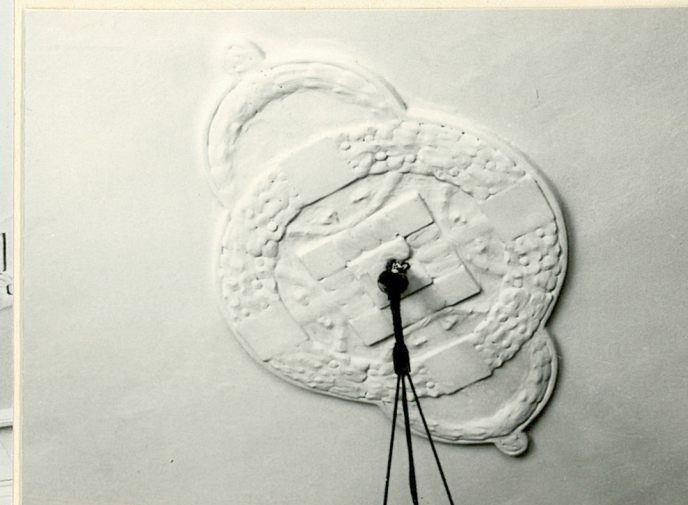
fotografie



18.



19.

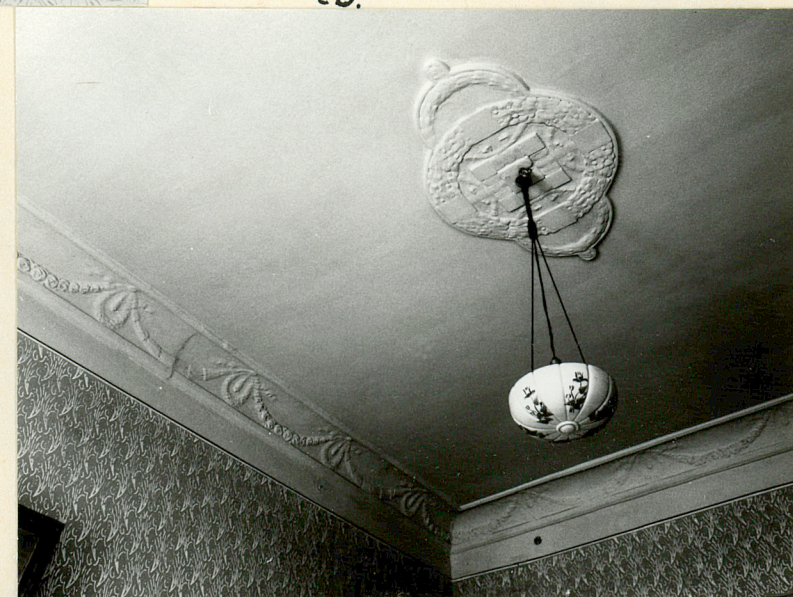


22.

20.



21.



Wkładkę założył: Lucja Gajda, 1992 r.
(imię, nazwisko, data)

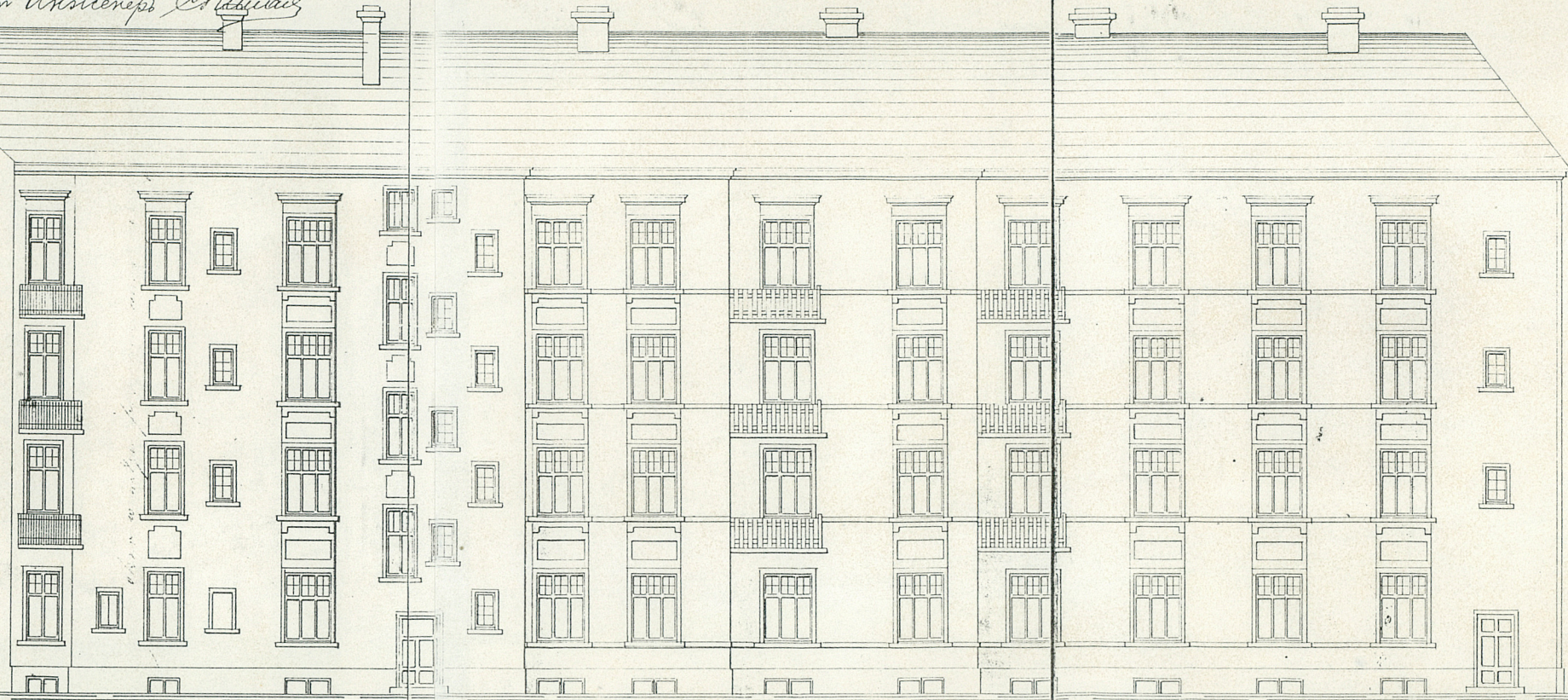
Miejsce przechowywania negatywów: Archiwum WKZ Kalisz



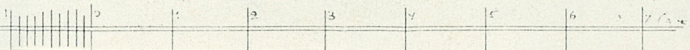
Гор. Каминъ 15 Трая 1910 г.
Губернаторъ и Губернаторъ
Губернаторъ и Губернаторъ



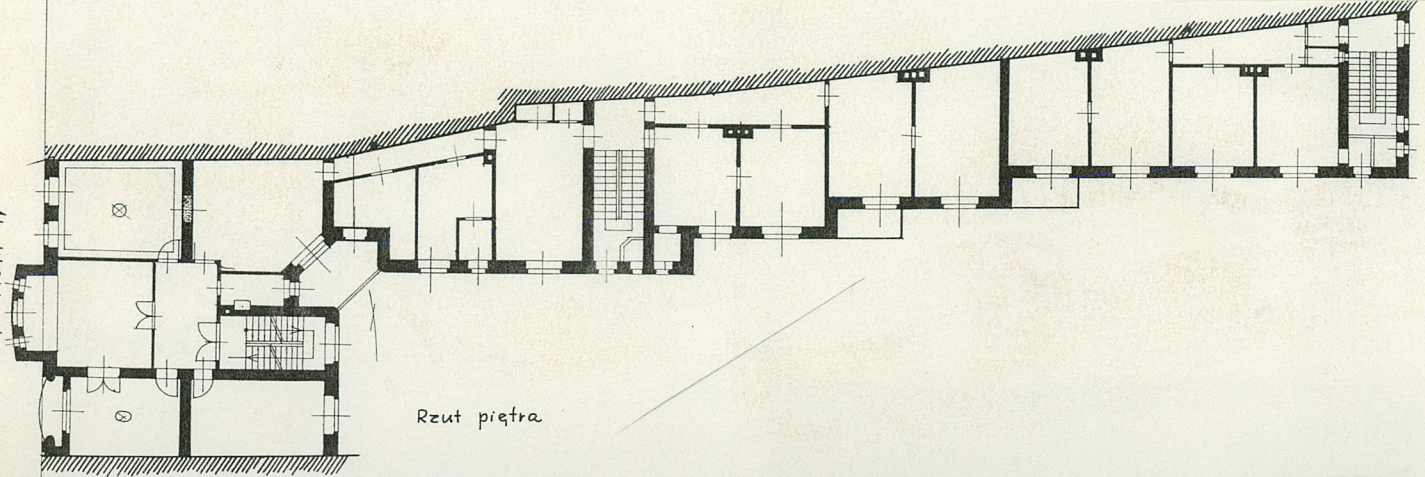
ФАСАД ФЛИГЕЛЯ



Примечание: Изображение не должно рассматриваться как проект:
онъ не является окончательным



AL. WOLNOSCI NR 21



Rzut piętrowy

1. Miejscowość

KALISZ

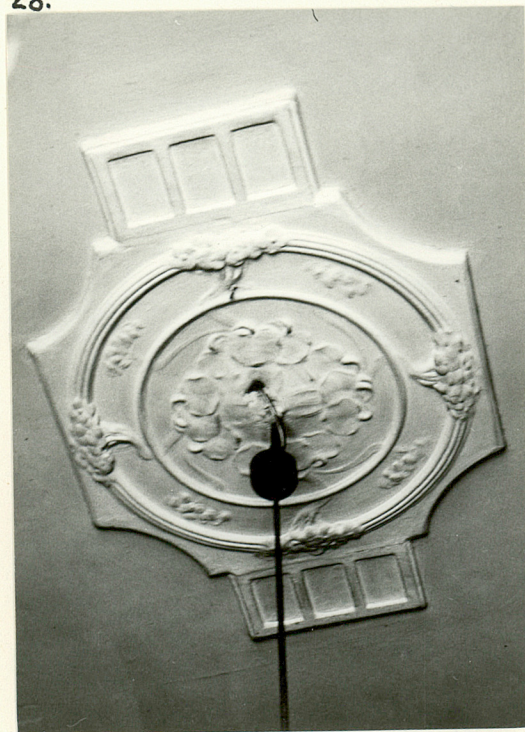
2. Obiekt (nazwa jak w karcie)

DOM AL. WOLNOSCI 21

3. Zawartość wkładki (nazwa obiektu lub materiału uzupełniającego)

fotografie wyposażenia

28.



25.



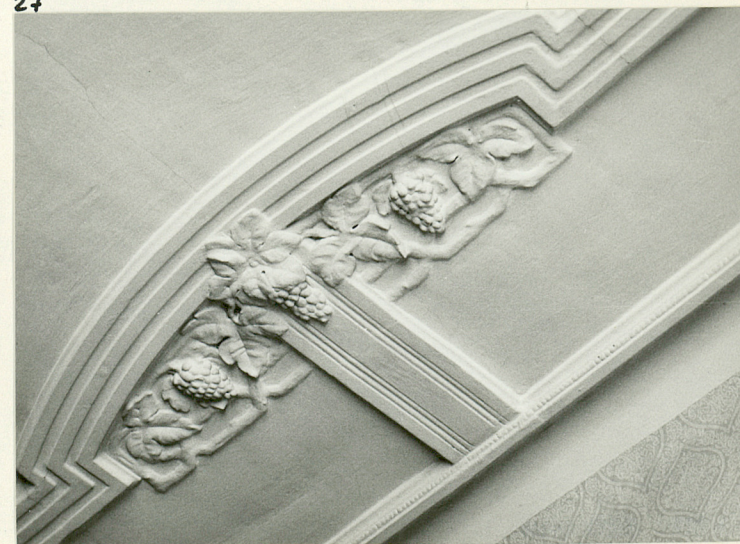
24.



26.



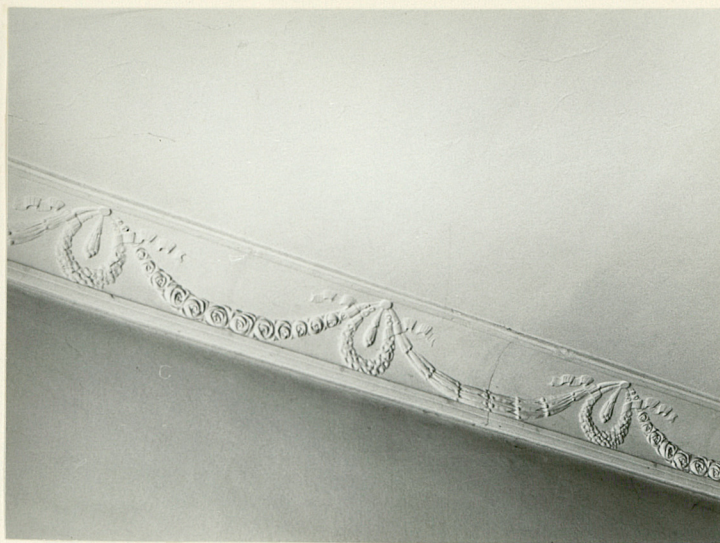
27.



Wkładkę założył: Kucja Gajda 1993r.
(imię, nazwisko, data)

Miejsce przechowywania negatywów:

Z d Poligr. Jan Jasiński W-wa, ul. Wolna 13, tel. 12-43-83



21.a



23



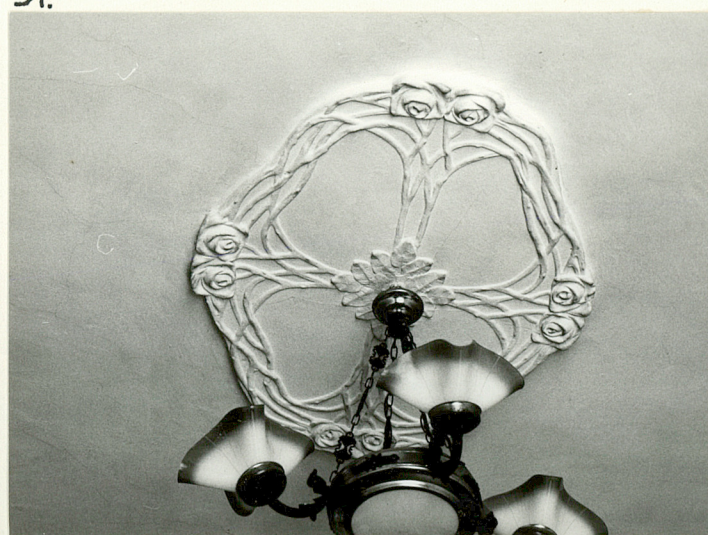
29.

23. Dekoracja sztukatorska sufitu - widok ogólny: rozeta + faseta.
 24. Dekoracja sztukatorska sufitu → przedni trakt III piętro → widok ogólny. c.d. spis fotografii
 25. Dekoracja sztukatorska sufitu → przedni trakt III piętro → rozeta sufitowa.
 26. Dekoracja sztukatorska sufitu w pomieszczeniu j.w. → fragment dekoracji z listw sztukateryjnych.
 27. Fragment dekoracji sztukatorskiej o cechach secesyjnych w pomieszczeniu j.w..
 28. Rozeta sufitowa (na geometryczną podstawę nałożona jest delikatna dekoracja z kwiatów nasturcji i bukiecików)
 29. Dekoracja sztukatorska sufitu → pomieszczenie III piętra → widok ogólny.
 30. Dekoracja sztukatorska sufitu III piętro → faseta z ornamentem z róż na długich, przeplatających się łogydach
 31. Dekoracja sztukatorska sufitu III piętro → rozeta sufitowa owalna z róż (4x2) połączonych płecionką z łodyg.
 32. Dekoracja sztukatorska sufitu III piętro → prosta faseta wydzielona listwami + ornamentowany narożnik sufitu.

30.



31.



32.

