

1. Obiekt

Kościół filialny p.w. św. Katarzyny

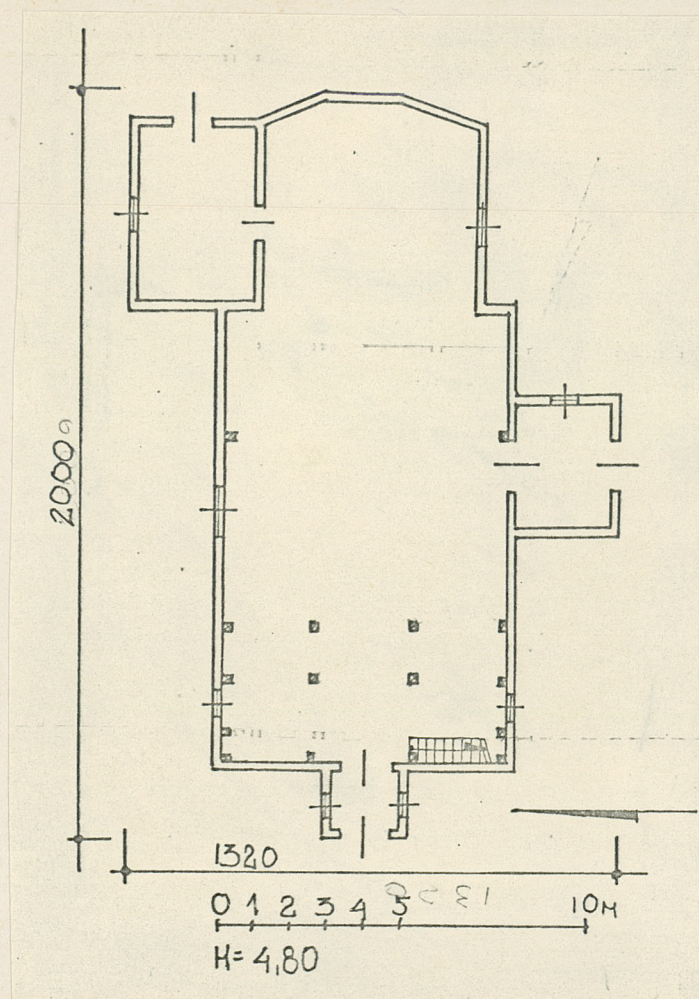
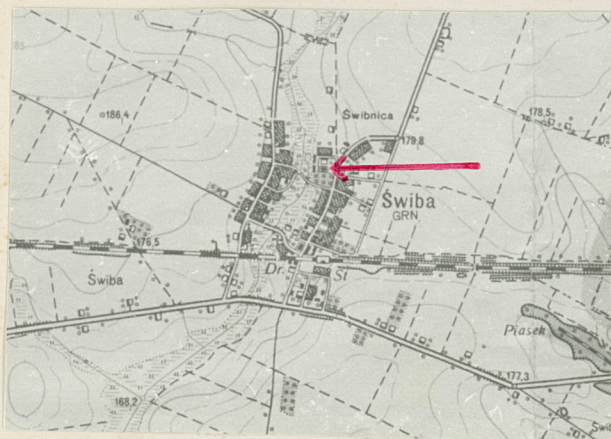
2. Czas powstania

2 ćw. XVII w.

3. Miejscowość

SWIBA

11 Zdjęcia, plan sytuacyjny, rzuty



4. Adres

nr hipoteczny

5. Przynależność administracyjna

województwo Kaliskie

gm. Kępno

6. Poprzednie nazwy miejscowości

7. Przynależność administracyjna
przed 1 VI 1975

województwo poznańskie

powiat Kępno

8. Właściciel i jego adres

Parafia Rzymsko-Katolicka
w Olszowie

9. Użytkownik i jego adres

j.w.

10. Rejestr zabytków

Nr 608 data 31.12.1990

autor zdjęć Jacek Swinarski
data wykonania VIII 1979
miejsce przechowywania negatywów

12. Autorzy, historia obiektu, określenia stylu.

Założony prawdopodobnie w XIII w., konsekrowany w 1623 przez bpa sufr. Marcina Kolsdorffa. Swego czasu był to kościół parafialny. W r. 1635 stał zrujnowany i opustoszały; zarządzał nim pleban z Wieruszowa. Od r. 1821 lub 1834 stał się filią kościoła w Olszowie.

13. Opis (sytuacja, materiał i konstrukcja, rzut, bryła, elewacje, dach, wnętrze wyposażenie, instalacje)

Usytuowany w zach. części wsi Swiba przy drodze prowadzącej do Kierzna, na placu otoczonym płotem sztachetowym na ceglanej podmurówce.

Orientowany, drewniany, oszalowany pionowo, na ceglanej podmurówce. Strop belkowy podbity deskami. Więźba dachowa stolcowo-jętkowa z zastrzałami. Dach kryty cynkową blachą. Podłogi białe. Schody na chór muzyczny drewniane, w balustradzie dekoracyjne, toczone, tralki. Drzwi od zach. dwuskrzydłowe, płytowe, opierane parkietowe, z zamkiem skrzynkowym, z kruchty zach. do nawy ramowo-płycinowe, częściowo przeszklone. W kruchcie pn. i pd. płytowe, opierane parkietowo z zachowanymi zamkami skrzynkowymi. Okna krosnowe, dwudzielne, z podziałami szczeblinkowymi.

Korpus nawowy na planie prostokąta, z węższym, kwadratowym, trójbocznie zamkniętym prezbiterium, zakrystia od pn-wsch prostokątna, kruchty od pn. i zach. na planie kwadratu.

Bryła rozczłonkowana z wyższą i szerszą częścią nawową i dostawionymi do niej od pn. i pd. kruchtami. Prezbiterium niższe i węższe dostawione do korpusu nawowego. Nawa i kruchta od pd. przykryte dachami dwuspadowymi, kruchta od pn. dachem jednospadowym, prezbiterium dachem trójpółaciowym.

Część prezbiterialna wydzielona belką tęczową.

Nad częścią nawową sygnaturka z blaszonym, baniastym hełmem na kolumnach.

Instalacje: elektryczna.

14. Kubatura 600 m ³	15. Powierzchnia użytkowa	16. Przeznaczenie pierwotne sakralne	17. Użytkowanie obecne sakralne
18. Prace budowlane i konserwatorskie, ich przebieg i dokumentacja 1964 -uporządkowanie placu przy kościele, wzniesienie płotu z bramkami, 1969 -pomalowanie kościoła pokostem /informacje uzyskane od kościelnego [REDACTED] [REDACTED]		19. Stan zachowania (fundamenty, ściany zewnętrzne, ściany wewnętrzne, sklepienia, stropy, konstrukcje dachowe, pokrycie dachu, wyposażenie i instalacje) Stan zachowania dobry, jedynie spróchniałe deski w kruchcie od pd.	
20. Najpilniejsze postulaty konserwatorskie wymienić deski w kruchcie od pd.			

21. Akta archiwalne (rodzaj akt, numer i miejsce przechowywania)

22. Bibliografia

23. Źródła ikonograficzne i fotografie (rodzaj, miejsce przechowywania, sygnatury)

24. Uwagi różne

25. Wypełnił

VIII 1979

Jacek Swinarski
plan: Barbara Wrońska

26. Sprawdził

27. Załączniki

1. Miejscowość

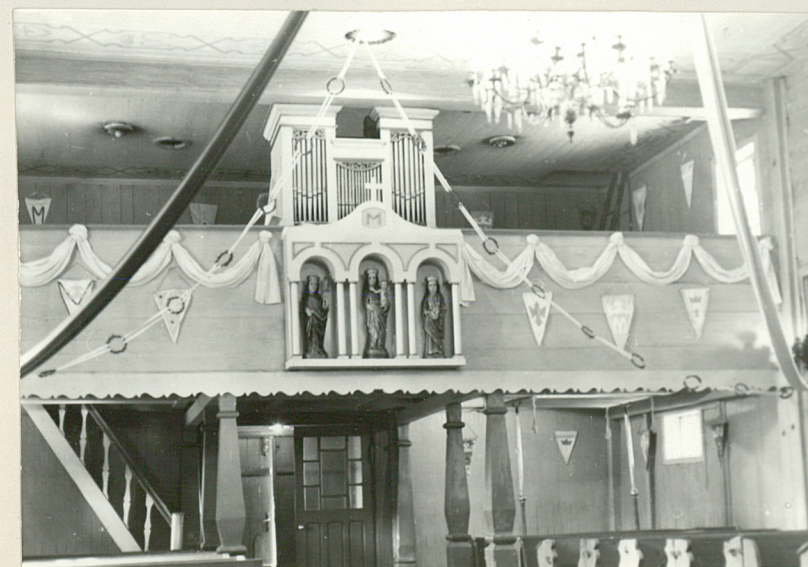
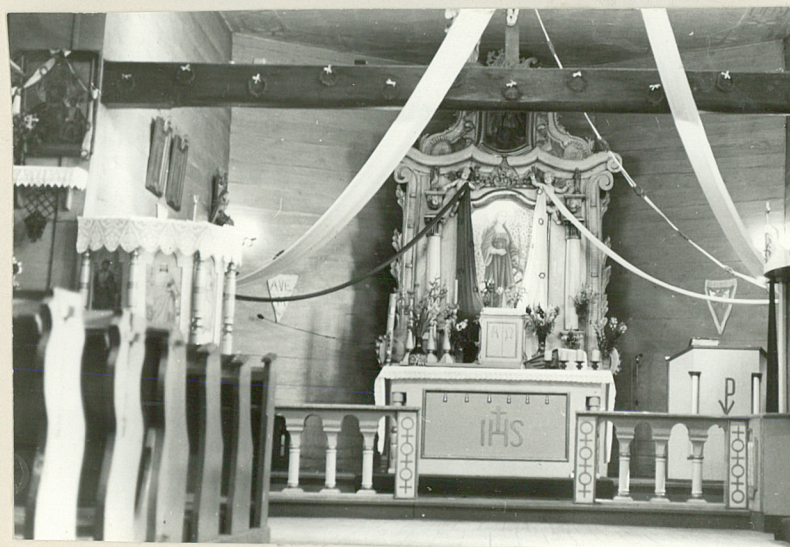
Swiba

2. Obiekt (nazwa jak w karcie)

Kościół filialny

3. Zawartość wkładki (nazwa obiektu lub materiału uzupełniającego)

Zdjęcia.



Wkładkę założył: Jacek Swinarski. VIII 1979 r.

(imię, nazwisko, data)

Miejsce przechowywania negatywów:

Jedn. Wyd. Akcyd. Olsztyn zam. 1299/878
OZGrafi. ZP. Ostróda zam. 1040 n. 20000

Wzór ODZ 1978 r.

1. Miejscowość	5. Obiekt (nazwa jak w karcie)	6. Zawartość wkładki (nazwa materiału uzupełniającego)
2. Gmina ŚWIBA		
3. Powiat KĘPNO	kościół par. p.w. św. Katarzyny	c.d. opisu i historii, fotografie
4. Województwo KĘPNO		
..... wielkopolskie		

Do najdawniejszych dziejów kościoła i parafii brak pewnych źródeł. Kaplicę p.w. św. Katarzyny założyli i uposażyli miejscowi właściciele z rodu Okszów zapewne w XIII w. Zanim wieś Świba przeszła na własność paulinów wieruszowskich. W 1368 r. Świba należała do parafii św. Mikołaja w Starym Wieruszowie. Kościół fil. wzmiankowany także jako kaplica w 1553 r. wzniesiony został rzekomo przez paulinów z Wieruszowa. W roku 1622 konsekrował kaplicę sufragana wrocławski ks. bp. Marcin Kolsdorff. W 1635 świątynia była zruinowana i opuszczona. Zarządzał nią pleban z Wieruszowa. W 1670 roku do parafii Świba należały: Mirków, Skakawa, Dobrydział i Kuźnica zw. później Skakawską. Następnie filię Wieruszowa pozostawał do roku 1821 ew. 1834, później filia parafii w Olszowej. Obecny **kościół p.w. św. Katarzyny** został zbudowany zapewne w XVIII w., powiększony od zach. w 1924 r. Odnowiony w latach 1945 i 1952. Dnia 1.07.2000 r. odłączono Świbę z kościołem św. Katarzyny od Olszowej i utworzono nową parafię

Wkładkę założył:
 Miejsce przechowywania negatywów

1. SYTUACJA.

Świba - to wieś położona ok. 11 km na wsch. od Kępna, przy drodze krajowej Wrocław – Warszawa i trasie kolejowej prowadzącej na Dolny Śląsk. **Kościół parafialny p.w. św. Katarzyny** położony jest w centralnej części wsi. Usytuowany na płaskim terenie, orientowany i ustawiony osią podłużną wzdłuż drogi dojazdowej. Otoczenie kościoła o zarysie nieregularnym, okolone sztachetowym ogrodzeniem na podmurówce, dostępne od pn. i pn. - wsch. bramą i furtką. Wokół świątyni prowadzi ciąg komunikacyjny wyłożony betonową kostką polbruk. Obszar w granicach ogrodzenia porośnięty trawą i obsadzony drzewami liściastymi i nowymi nasadzeniami iglastymi. Na pd. - zach. od kościoła drewniana dzwonnica i kaplica przedpogrzebowa. W sąsiedztwie od wsch. zagrody gospodarskie i boisko szkolne, a od zach. poza ogrodzeniem niewielki strumień i łąki. Zespół plebański zlokalizowany na pn. od świątyni po drugiej stronie drogi dojazdowej.

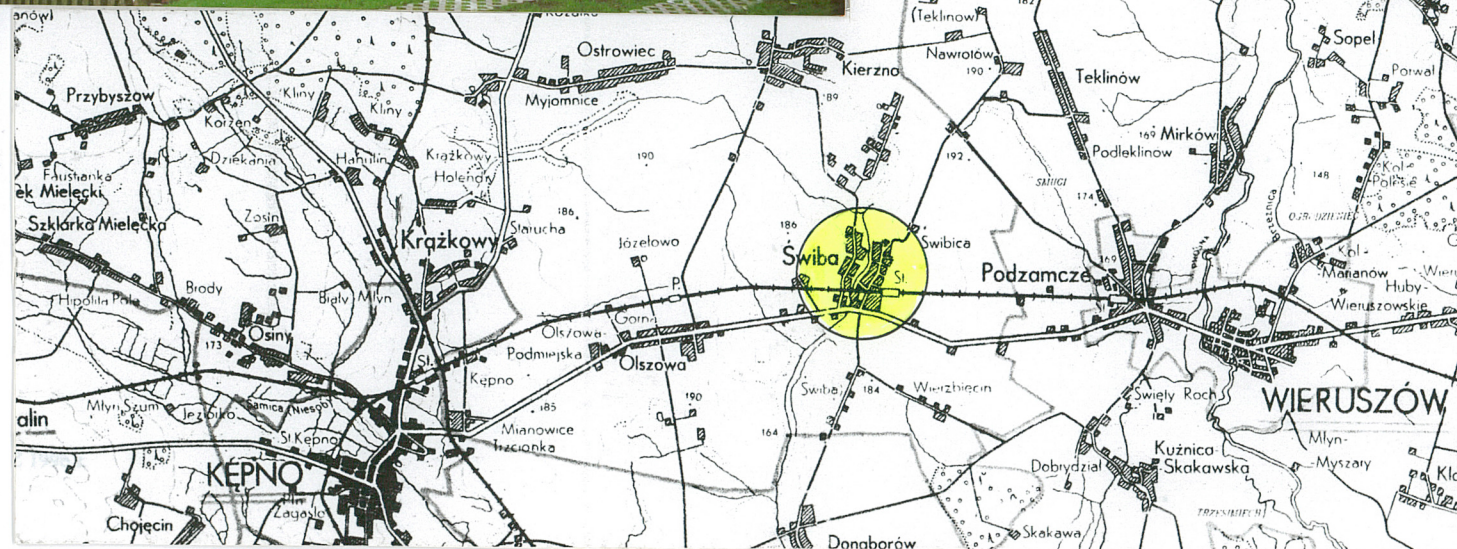
2. MATERIAŁ I KONSTRUKCJA.

Podwalina zapewne drewniana posadowiona na tworzącym, wydzielonym uskokiem i nakrytym drewnianym okapnikiem podmurówce z cegły ceramicznej i kamieni polnych łączonych zaprawą. Podmurówka pokryta tynkiem cementowo-wapiennym, fakturowym tzw. barankiem.

Ściany konstrukcji zrębowej o zróżnicowanych wymiarach bierwion, złącza węglów niedostępne, zapewne na nakładkę prostą lub jaskółczy ogon. Ściany obustronnie wzmacniane drewnianymi lisicami przykręconymi do zrębu ścian za pomocą śrub. Zrąb ścian od zewnątrz oszalowany pionowo deskami ze sfazowanym listwowaniem; ściany od strony wnętrza również szalowane poziomo, w partii cokołu pionowo deskami pomalowanymi lakierem.

Stropy drewniane, deskowe; w prezbiterium i nawie założone na jednym poziomie, ozdobione pośrodku dekoracją pseudokasetonową. W zakrystii i kruchcie zach. analogiczne. W kruchcie bocznej strop płaski z prostą fasetą. Deski stropowe pomalowane lakierem.

Wieżba dachowa - drewniana, o ustroju jętkowo-płatwiowym i rozpiętości wiązarów



1. Miejscowość ŚWIBA	5. Obiekt (nazwa jak w karcie) kościół par. p.w. św. Katarzyny	6. Zawartość wkładki (nazwa materiału uzupełniającego) c.d. opisu i historii, rzut poziomy
2. Gmina KĘPNO		
3. Powiat KĘPNO		
4. Województwo wielkopolskie		



odpowiadającej odpowiednio szerokości nawy i prezbiterium. Od zach. wieżba nowsza. **Nad prezbiterium** centralnie biegnący rząd słupów posadowiony na podwalinie, górą spięty płatwią podłużną i usztywniony zastrzałami oraz jętkami. Wieżba złożona z 5 wiązarów krokwiowych, z alternacją 2 pełnych i 3 niepełnych koźłów krokwiowych. Na słupach kolejnego wiązara umieszczone oznakowanie ciesielskie w postaci wycinanych dłutem stałych pojedynczych trójkątnych nacięć i umieszczonych na wspólnej podstawie, lecz po przeciwległej stronie nacięć trójkątnych, rosnących ku wsch. od 1 do 2. Na zastrzałach analogiczne oznakowanie lecz nacięcia trójkątne rosną od 1 do 4. Podstawowe wymiary belek w cm : belka stropowa 20 x 22, podwalina 22 x 18, słup 18 x 22, jętka 19 x 14, zastrzał (w kierunku podłużnym) 15 x 15, 14 x 13, zastrzał (w kierunku poprzecznym) 16 x 19, płatew 19 x 22, krokiew 20 x 14. **Nad nawą** wieżba analogiczna z podwójną ścianą stolcową, złożona z 8 wiązarów krokwiowych z czego cztery pełne. Na belkach stropowych wsparta konstrukcja szkieletowa pod wieżyczką sygnaturki. Kolejne pełne wiązary wieżby oznakowane ciesielskimi znakami montażowymi rosnącymi ku wsch. od 1 do 8 w postaci wycinanych dłutem po stronie pn. nacięć podłużnych, po stronie pd. nacięć trójkątnych, umieszczonych na słupach, krokwiach i zastrzałach. Podstawowe wymiary belek w cm: belka stropowa 19 x 24, podwalina 22 x 18, słup 25 x 18, zastrzał (w kierunku podłużnym) 16 x 14, zastrzał (w kierunku poprzecznym) 14 x 16, płatew 22 x 19, jętka 18 x 18, krokiew 15 x 17. Elementy wieżby ciosane i przetarte piłą, złącza na czop, nakładkę i wręby; kołkowane. **Nad kruchtami i zakrystią** wieżby niedostępne zapewne konstrukcji

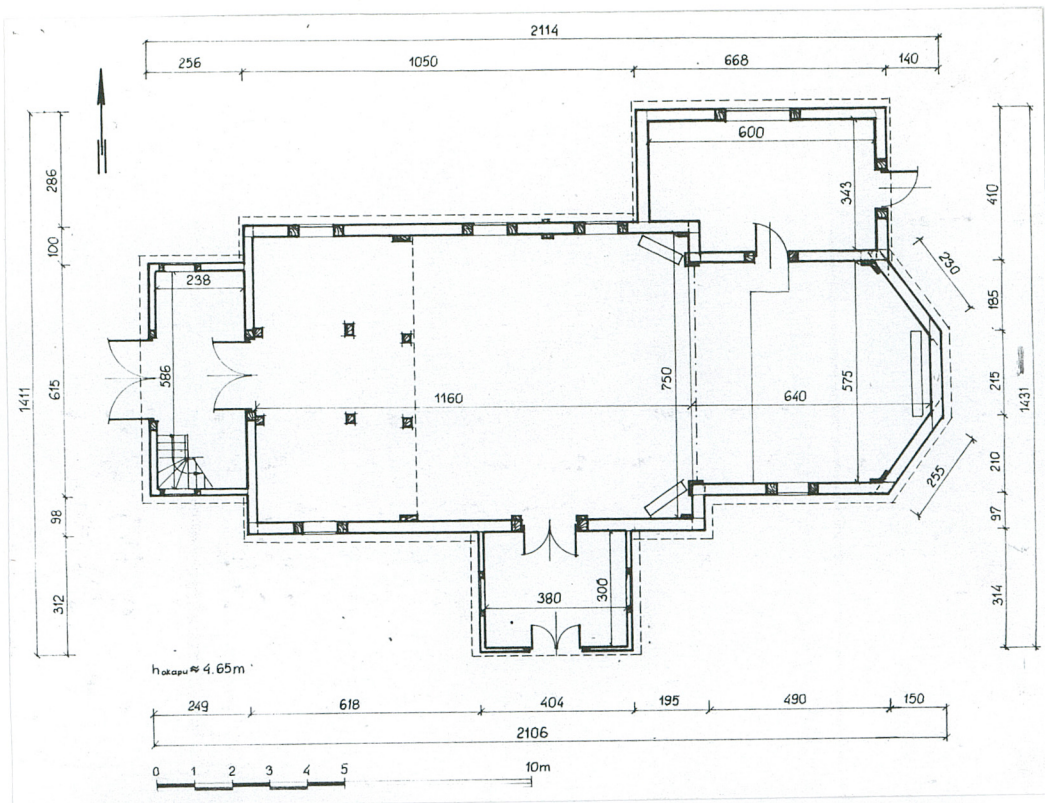
2. krokwiowej.

Wkładkę założył:
(imię, nazwisko, data)

D. Rutkowska, 2001 r.

Archiwum SOZ w Kaliszu

Miejsce przechowywania negatywów



3.



4.



5.

1. Miejscowość ŚWIBA	5. Obiekt (nazwa jak w karcie)	6. Zawartość wkładki (nazwa materiału uzupełniającego)
2. Gmina KĘPNO	kościół par. p.w. św. Katarzyny	c.d. opisu i fotografie
3. Powiat KĘPNO		
4. Województwo wielkopolskie		



Dachy prezbiterium, nawy i kruchty bocznej dwuspadowe; nad prezbiterium i kruchtą niższy przy zachowaniu tego samego kąta nachylenia połaci. Dach prezbiterium zakończony od wsch. trójpołaciowo. Nad nawą sygnaturka z sześcioboczną latarnią z przezroczami i cebulastym hełmem zakończonym iglicą z kulą i krzyżem. Zakrystia z dachem pulpitowymi biegnącym tuż pod okapem dachu prezbiterium. Kruchta zach. z niskim dachem trójpołaciowym.

Pokrycie dachów - blacha ocynkowana zakonserwowana farbą, łączona w rąbek stojący. Sygnaturka pobita blachą łączoną w rąbek leżący.

Podłogi - drewniane, deskowe, pomalowane lakierem. Podłoga prezbiterium podwyższona o jeden stopień w stosunku do nawy.

Schody wewnętrzne prowadzące na chór muzyczny drewniane, policzkowe, zabiegowe, z drewnianą prostą balustradą i poręczą.

Otwory okienne o wykroju prostokąta stojącego i leżącego zwieńczonego odcinkowo lub prosto. **Okna prezbiterium i nawy** wtórne, drewniane, stałe, jednodelne, piętnasto- i sześciokwaterowe. Ponadto pod chórem niewielkie dwukwaterowe, jednodelne okienko. **Okno zakrystii** trójdelne, o skrzydłach dzielonych na dwie zbliżone do kwadratu kwatery. **Okna obu krucht ośmio- i czterokwaterowe**. Stolarka okienna malowana lakierem, wypełniona szkłem kolorowym, ornamentowanym.

Otwory drzwiowe o wykroju prostokąta stojącego lub zbliżonego do kwadratu. **Drzwi zewnętrzne do kruchty od zach.** wtórne, drewniane, dwuskrzydłowe, konstrukcji ramowo-płycinowej. Płyciny wypełnione drewnianymi klepkami układane w jodełkę i pionowo.

6.

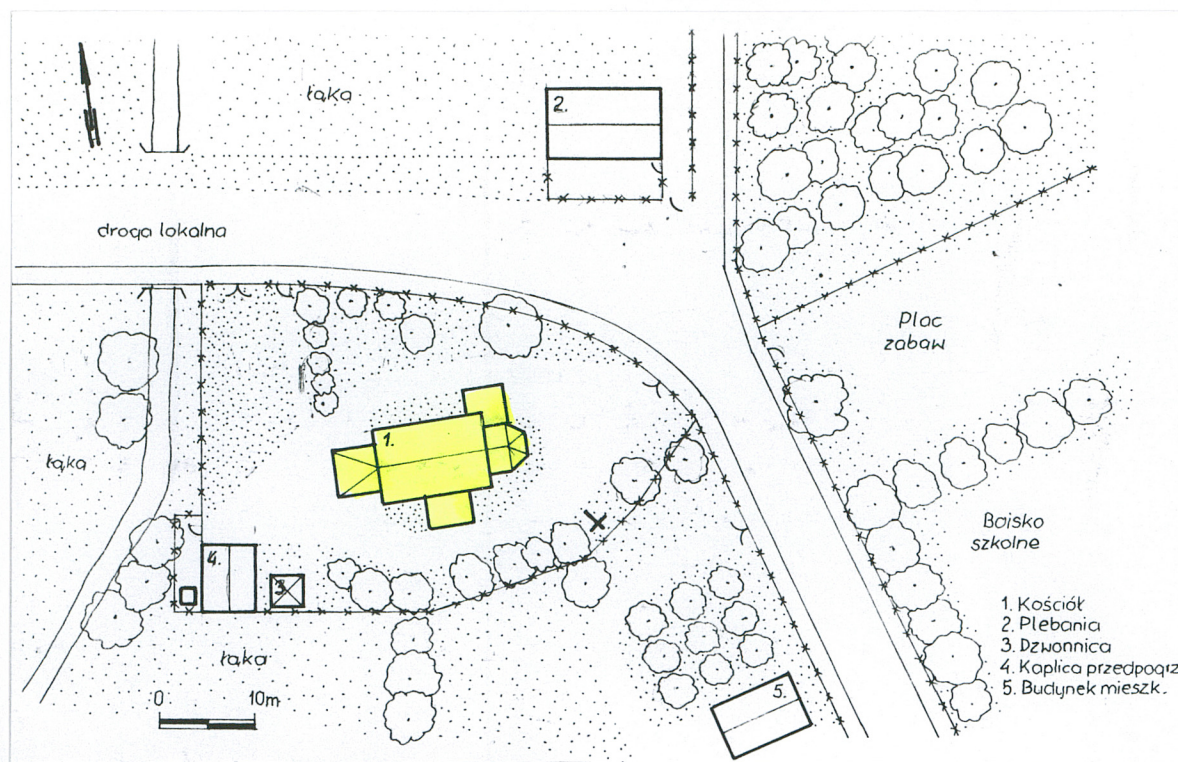
D. Rutkowska, 2001 r.

(imię, nazwisko, data)

Archiwum SOZ w Kaliszu

Wkładkę założył:

Miejsce przechowywania negatywów



9.



8.

1. Miejscowość ŚWIBA	5. Obiekt (nazwa jak w karcie) kościół par. p.w. św. Katarzyny	6. Zawartość wkładki (nazwa materiału uzupełniającego) c.d. opisu i fotografie
2. Gmina KĘPNO		
3. Powiat KĘPNO		
4. Województwo wielkopolskie		



Drzwi zewnętrzne do zakrystii i kruchty bocznej analogiczne, jednoskrzydłowe. **Drzwi wewnętrzne z kruchty zach.** analogiczne z prześwitem w połowie wysokości skrzydeł. Stolarka drzwiowa pokryta lakierem bezbarwnym.

3.RZUT.

Kościół jednonawowy, z prostokątną nawą i węższym, prostokątnym prezbiterium zamkniętym trójbocznie. Od pn., na styku nawy i prezbiterium wkomponowana czworoboczna zakrystia. Od pd. do nawy przylega niewielka zbliżona do kwadratu kruchta. Od zach. na przedłużeniu nawy nieco węższa od niej, prostokątna kruchta. W pd. - zach. narożu kruchty zlokalizowane schody na chór muzyczny.

4. BRYŁA.

Zwarta, z prostopadłościennym korpusem nawowym przekrytym dwuspadowo, na przedłużeniu którego nieco niższe i węższe, trójbocznie zakończone prezbiterium z dwuspadowym dachem o trójpołaciowej partii wsch. Od zach. nieco węższa i niższa kruchta zadaszona niskim dachem trójpołaciowym. Dachy strome z wydatnym okapem i nieznacznym załamaniem połaci. Nad nawą sygnaturka z sześcioboczną latarnią nakryta hełmem cebulastym zwieńczonym iglicą z kulą i krzyżem. Do pn. – wsch. naroża, na styku nawy i prezbiterium przylega prostopadłościenna zakrystia nakryta dachem pulpitowym biegnącym tuż pod okapem dachu prezbiterium. Od pd. w połowie długości nawy przylega niewielka prostopadłościenna kruchta boczna, nakryta dachem dwuspadowym.

5. ELEWACJE.

7. Elewacje z niskim, wydzielonym uskokiem i otynkowanym cokołem, nakrytym drewnianym

Wkładkę założył:
(imię, nazwisko, data) *D. Rutkowska, 2001 r.*

Archiwum SOZ w Kaliszu

Miejsce przechowywania negatywów



10.



13.



14.

1. Miejscowość ŚWIBA	5. Obiekt (nazwa jak w karcie)	6. Zawartość wkładki (nazwa materiału uzupełniającego)
2. Gmina KĘPNO	kościół par. p.w. św. Katarzyny	c.d. opisu i fotografie
3. Powiat KĘPNO		
4. Województwo wielkopolskie		



11.

okapnikiem. Ściany szalowane pionowo z listwowaniem; listwy o sfazowanych krawędziach. Elewacje regularnie rozczłonowane otworami okiennymi, dodatkowo w partii nawy i prezbiterium rytmizowane lisicami. Ściany nawy, prezbiterium i kruchty obiega na jednym poziomie wydatny profilowany gzyms przekryty okapem przechodzącym w elewacji zach. w niewielki okapnik wydzielający szczyt. Elewacje w naturalnym kolorze drewna poddanego działaniu impregnatów i czynników atmosferycznych.

6.WNĘTRZE.

Jednonawowe, o wyodrębnionym uskokiem węższym prezbiterium zamkniętym trójbocznie. Otwór tęczowy płaski spięty belką tęczową o sfazowanych krawędziach zakończonych spływami ostrołukowymi. Pośrodku Pasja. W zach. partii nawy drewniany chór muzyczny wsparty na sześciu słupach o przekroju czworobocznym. Balustrada chóru parapetowa dekorowana pseudokasetonami. Empora muzyczna dostępna schodami zlokalizowanymi w pd.-zach. partii kruchty zach. Ściany nawy i prezbiterium artykułowane oszalowanymi lisicami. Otwory okienne i drzwiowe ujęte szerokimi opaskami. Ściany wraz ze stropami i balustradą chóru lakierowane.

7.WYPOSAŻENIE

Ołtarz główny ok. poł. XIX w., eklektyzm, architektoniczny. Rzeźby św. Katarzyny, Barbary, Matki Boskiej z Dzieciątkiem późnogotyckie, pocz. XVI w. (pierwotnie środek tryptyku), Pasja na tęczy, wczesnobarokowa, ok. poł. XVII w., Rzeźby Aniołków w ołtarzu głównym, barokowe, Obraz św. Floriana, barokowy, w zwieńczeniu ołtarza głównego, Krzyż ołtarzowy z k. XVIII w., ludowy, Krucyfiks ludowy z 1 poł. XVIII w., Prospekt organowy brak cech stylowych, Żyrandol z 2 poł. XIX w., neoregencyjny, Feretron z obrazem Marii z

Wkładkę złożył:
(imię, nazwisko, data)

D. Rutkowska, 2001 r.

Archiwum SOZ w Kaliszu

Miejsce przechowywania negatywów



16.



15.



17.



19.

1. Miejscowość ŚWIBA	5. Obiekt (nazwa jak w karcie) kościół par. p.w. św. Katarzyny	6. Zawartość wkładki (nazwa materiału uzupełniającego) c.d. opisu i fotografie
2. Gmina KĘPNO		
3. Powiat KĘPNO		
4. Województwo wielkopolskie		



Dzieciątkiem klasycystyczno-ludowy, z 1 poł. XIX w., Feretron z obrazem Najświętszej Panny Marii z Dzieciątkiem Jezus klasycystyczno-ludowy, z 1 poł. XIX w.

8.INSTALACJE.

Elektryczna, odgromowa, deszczowa, nagłośnieniowa.

SPIS FOTOGRAFII:

1. Widok kościoła od pn.-zach.
2. Widok ogólny na dzwonnice.
3. Dzwonnica i kaplica przedpogrzebowa.
4. Krzyż misyjny.
5. Podmurówka ściany kościoła.
6. Widok na sygnaturkę.
7. Okno nawy i prezbiterium.
8. Okno nawy (pod chórem).
9. Okno zakrystii.
10. Okno kruchty zach.
11. Drzwi zewnętrzne do kruchty.
12. Drzwi zewnętrzne do zakrystii.
13. Widok ogólny kościoła od pn.
14. Widok kościoła od pn.-wsch.
15. Widok kościoła od wsch.
16. Widok kościoła od pd.-wsch.

18.

Wkładkę założył:
(imię, nazwisko, data)

D. Rutkowska, 2001 r.

Archiwum SOZ w Kaliszu

Miejsce przechowywania negatywów



20.



21.



22.



23.

1. Miejscowość ŚWIBA	5. Obiekt (nazwa jak w karcie) kościół par. p.w. św. Katarzyny	6. Zawartość wkładki (nazwa materiału uzupełniającego) c.d. opisu i fotografie
2. Gmina KĘPNO		
3. Powiat KĘPNO		
4. Województwo wielkopolskie		

17. Widok kościoła od pd.-zach.

18. Elewacja zach. kościoła.

19. Gzyms koronujący elewacji w partii nawy.

20. Wnętrze kościoła - widok na prezbiterium.

21. Wnętrze kościoła – belka tęczowa.

22. Wnętrze kościoła - opracowanie belki tęczowej.

23. Wnętrze kościoła - widok na chór muzyczny.



12.

Wkładkę założył:
 (imię, nazwisko, data) *D. Rutkowska, 2001 r.*
Archiwum SOZ w Kaliszu

Miejsce przechowywania negatywów