

1. Obiekt

Budynek POWSZECHNA KASA OSZCZĘDNOŚCI

BIURO KALISKIEGO TOWARZYSTWA WZAJEMNEGO KREDYTU

2. Czas powstania

1913 R.

3. Miejscowość

KALISZ

11. Zdjęcia, rzut, przekrój, sytuacja, orientacja



4. Adres **62-800 Kalisz Al. Wolności 11**

nr hipoteczny

lub. ewid. gruntów

5. Przynależność administracyjna

Kalisz

województwo

Kalisz

POW. KALISZ

gmina

6. Poprzednie nazwy miejscowości

Calisia, Kalisch

7. Przynależność administracyjna
przed 1 VI 1975

poznańskie

województwo

Kalisz

powiat

8. Właściciel i jego adres
**Powszechna Kasa Oszczędności
O/ Kalisz 62-800 Kalisz ul.
Górnoślaska**

9. Użytkownik i jego adres

J.W.

10. Rejestr zabytków

Nr data

4301A

19.11.1980R.

329

Budynek Powszechnej Kasy Oszczędności PKO S.A. został wzniesiony w 1913 roku dla Kaliskiego Towarzystwa Wzajemnego Kredytu i Kasy Pożyczkowej Przemysłowców Kaliskich za działalności dyrektora Towarzystwa Stanisława Bulewskiego. Budynek został wzniesiony wg projektu architekta Rogera Sławskiego – w stylu architektury monumentalnej budynku użyteczności publicznej - o charakterze „ba-likowym” z oficyną w podwórzu. Rzeźby i kartusz na elewacji frontowej wykonał rzeźbiarz Paweł Krzyżanowski – uczeń słynnego rzeźbiarza i snycerza K.M. Chodzińskiego – sprowadzony do Kalisza po 1900 roku przez kaliską firmę rzeźbiarsko – kamieniarską braci Ginter. Do końca II wojny światowej budynek / w trzech ostatnich latach wojny nieużytkowany / służył celom bankowym, a na wyższych kondygnacjach znajdowały się mieszkania bankierów i urzędników banku. Po 1945 roku obiekt przejęty przez Skarb Państwa - na siedzibę Powszechnej Kasy Oszczędności.

Sytuacja.

Budynek Powszechnej Kasy Oszczędności usytuowany został w zwartej zabudowie zachodniej pierzei dawnej Alei Józefiny, obecnie Alei Wolności - mającej charakter reprezentacyjnej ulicy Kalisza, przede wszystkim ze względu na sytuowanie w tej części miasta większości obiektów użyteczności publicznej i zespołów o charakterze reprezentacyjnym. Ze strony południowej budynek banku sąsiaduje z połączony z nim ścianą boczną sądem, od strony północnej - oddzielony wąską uliczką z budynkiem poczty - w kierunku wschodnim - poza zielonymi plantami alei - znajduje się na jego osi most Trybunalski łączący tą część miasta, z centrum staromiejskim po wschodniej stronie Prosny. Nieznacznie w kierunku północno - wschodnim znajduje się budynek dawnego Folusza i przy nim zieleniec. Od strony zachodniej - poza podwórzem banku z wydłużoną w kierunku zachodnim oficyną - zamknięcie terenu w formie Wału Staromiejskiego dochodzącego do odnogi rzeki Prosny.

Materiał i konstrukcja.

Fundamenty i ściany piwnic - murowane - z cegły ceramicznej pełnej, na zaprawie wapiennej, grubości 73 cm, poza posadowieniami pilastrów i kolumn, gdzie szerokości fundamentów znacznie większa / do ok. 200 cm/. Ściany piwnic zewnątrz i wewnątrz otynkowane. Ściany - murowane z cegły ceramicznej, pełnej, na zaprawie wapiennej o zmiennej grubości - parter i I piętro o grubości 61, 49 i 45 cm, na wyższych kondygnacjach 49 i 45 cm, znacznie szersze w miejscu posadowienia kolumn i pilastrów. Ściany zewnątrz i wewnątrz otynkowane. Część ścianek działowych konstrukcji drewnianej / parter i pomieszczenia mieszkalne piętra/.

Sklepienia i stropy - w piwnicach stropy typu Kleina, w pozostałych pomieszczeniach typu Ackermana, w niektórych pomieszczeniach np. skarbiec – betonowe wylewane na mokro. Strop nad najwyższą kondygnacją - drewniany, belkowy, z podsufitkami, otynkowany na uprzednio wykonanym odeskowaniu ocieplony.

14. Kubatura 6.059,97 m ³	15. Powierzchnia użytkowa 1.282,48 m ²	16. Przeznaczenie pierwotne Bank	17. Użytkowanie obecne Bank
18. Prace budowlane i konserwatorskie, ich przebieg i dokumentacja (po 1945 r.) <p>1960 - zmiana wystroju wnętrza - wymiana stolarki na stalową, wprowadzenie pozornego, płytowego stropu zasłaniającego sztukaterie, obłożenie kolumn wewnętrznych płytkami ceramicznymi, wymiana kamiennej posadzki na lastrico, zmiana dyspozycji wnętrza – wprowadzenie wtórnych ścianek działowych</p> <p>1976 - prace przy elewacji – pokrycie załóści tynkiem szarym tzw, barankiem, bez zabezpieczenia rzeźb, bez badań konserwatorskich.</p> <p>1988 - remont piwnic , wymiana instalacji co i elektrycznej.</p> <p>1997 - wymiana stolarki okiennej</p> <p>1998 - przystąpienie do generalnego remontu obiektu – wraz z wystrojem wnętrza - dokumentacja u inwestora i archiwum WKZ</p>		19. Stan zachowania (fundamenty, ściany zewnętrzne, ściany wewnętrzne, sklepienia, stropy, konstrukcje dachowe, pokrycie dachu, wyposażenie i instalacje) <p>Stan obiektu dobry - obecnie w trakcie przeprowadzania kompleksowych prac remontowych - przede wszystkim powrotu do pierwotnego wystroju wnętrza - na podstawie zachowanych materiałów ikonograficznych oraz wykonanego projektu aranżacji wnętrza ,</p> <p>Stan techniczny obiektu dobry, poza elewacją, szczególnie detalem architektonicznym i rzeźbami – obecnie poddane pracom konserwatorskim.</p>	
20. Najpilniejsze postulaty konserwatorskie			

21. Akta archiwalne i źródła ikonograficzne (rodzaj, numer i miejsce przechowywania)

Akta ikonograficzne - roku 1913 – Księga Pamiątkowa – archiwum WKZ /PSOZ w Kaliszu.
Archiwum Państwowe w Kaliszu – Akta miejskie 1913 r. teczka Bank. Al. Józefiny.

22. Bibliografia

1. Dzieje Kalisza. Pr. Zbiorowa pod red. Wł. Rusińskiego. Poznań 1977,

23. Uwagi różne

24. Opracowanie karty ewidencyjnej

tekst B. Matusiak, D. Stoces X 1998 r.
imię, nazwisko, data, podpis

plany, rysunki D. Stoces X 1998 r.
imię, nazwisko, data, podpis

zdjęcia fotogr D. Stoces X 1998 r.
imię, nazwisko, data, podpis

miejsce przechowywania negatywów PSOZ – WKZ Kalisz

KARTA PO WYPEŁNIENIU PODLEGA OCHRONIE NA PODSTAWIE PRZEPISÓW PRAWA AUTORSKIEGO

25. Adnotacje o inspekcjach, informacje o zmianach (daty, imiona i nazwiska wypełniających)

26. Załączniki 1-10

1. Miejscowość.....	4. Obiekt (nazwa jak w karcie)	5. Zawartość wkładki (nazwa materiału uzupełniającego)
2. Gmina.....		
3. Województwo KALISZ	BANK PKO	c.d. opisu, materiał fotograficzny



2.

D.Stoces IX.1998 r.

Wkładkę założył:

(imię, nazwisko, data)

PSOZ-WKZ Kalisz

Miejsce przechowywania negatywów:

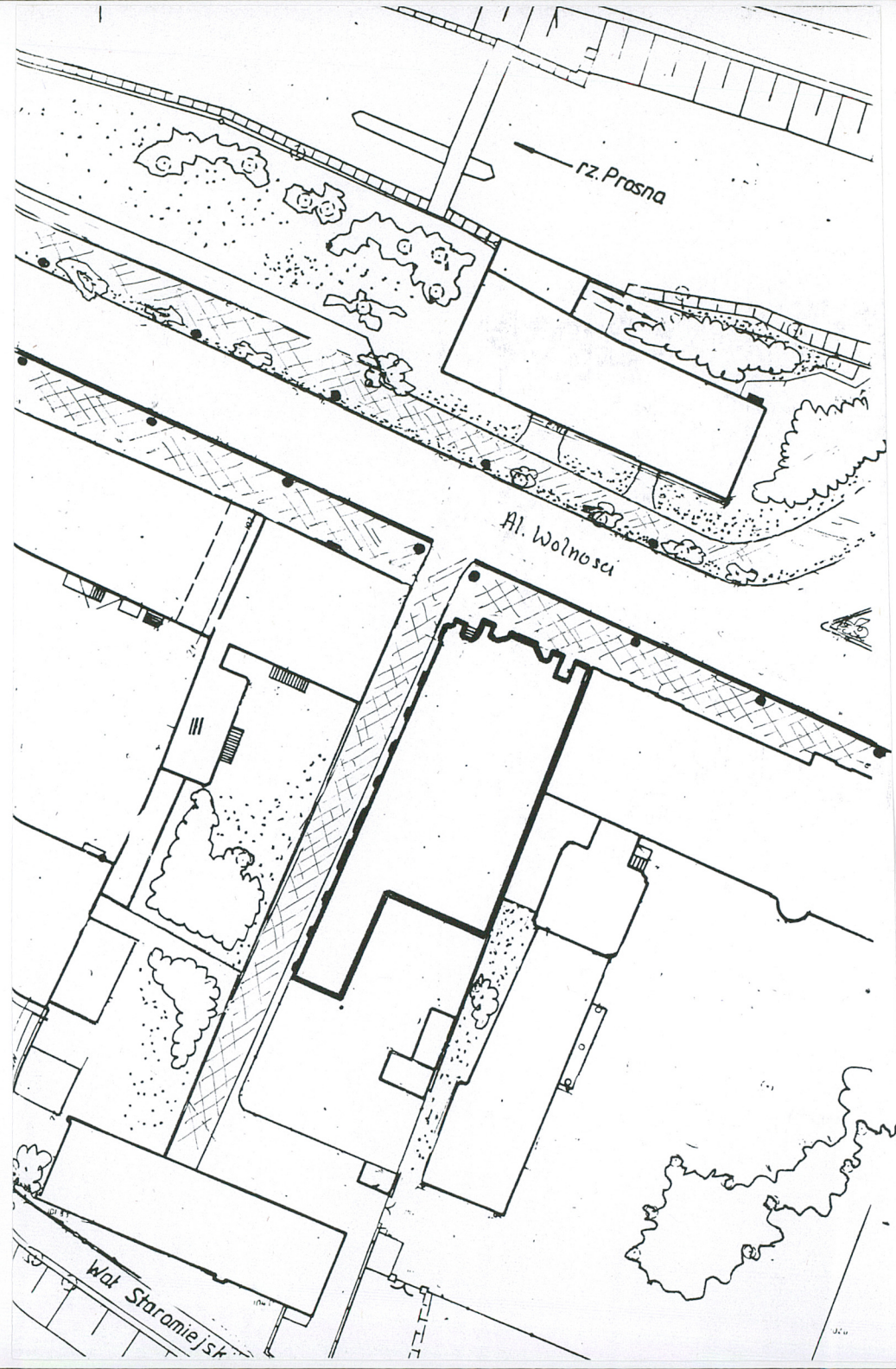
Wieżba dachowa drewniana, o ustroju krokwiowo - płatwiowo - jętkowym – nad korpusem głównym budynku i nad oficyną. Płatwie na jętkach podparte są i wzmocnione dodatkowo zastrzałami zamocowanymi w belkach stropowych. Jętki podparte są mieczami. Dach kryty dachówką ceramiczną, karpiówką, podwójnie na łatach, w koronkę / dachówki o wym. 4 x 6 cm./ Kalenice i gąsiorzy uszczelnione gąsiorami ceramicznymi. Obróbki blacharskie z blachy cynkowej.

Schody – zewnętrznych brak. Schody wewnętrzne w holu wejściowym prowadzące do sali operacyjnej – betonowe, jednobiegowe, o trzech dolnych stopniach szerokich i zaokrąglonych, z balustradą żeliwną, kutą, w rzucie powtarzającą kształt schodów, poręcz drewniana, profilowana. Schody boczne / w części południowej/ łączące przyziemie z wyższymi kondygnacjami banku – umieszczone w obszernej, wydzielonej klatce schodowej - betonowe, dwubiegowe, z szerokimi podestami, w dolnym biegu wysunięte / zabiegowe/, z balustradą żeliwną, kutą, z tralek z motywami roślinno - kwiatowymi, poręcz drewniana, profilowana. Stopnie schodów wejściowych reprezentacyjnych i schodów bocznych wyłożone jastychem lastrkowym, szlifowanym oraz częściowo wykładziną stiukową. Schody gospodarcze w części zachodniej – wejście od podwórza - betonowe, dwubiegowe, wyłożone płytami lastrico, z prostą stalową balustradą i poręczą drewnianą, profilowaną. Schody na antresolę, nad skarbcem – drewniane, jednobiegowe, drabiniaste.

Podłogi, posadzki - w przyziemiu posadzki lastrico, PCW, płytki marmurowe łamane, obecnie w części posadzka cementowa, przygotowane podłoże pod



3



4

5. Zawartość wkładki (nazwa materiału uzupełniającego)





5.



6.



7.

1. Miejscowość.....	4. Obiekt (nazwa jak w karcie)	5. Zawartość wkładki (nazwa materiału uzupełniającego)
2. Gmina		
3. Województwo KALISZ	BANK PKO	c.d. opisu, materiał fotograficzny



B.

D.Stoces IX.1998 r.

Wkładkę założył:

(imię, nazwisko, data)

PSOZ-WKZ Kalisz

Miejsce przechowywania negatywów:

posadzkę granitową. W pomieszczeniach biurowych posadzki PCW i drewniane, na wyższych kondygnacjach podłogi drewniane, cementowe z wykładziną, w sanitariatach posadzki ceramiczne, w klatkach schodowych/ gospodarczej i w oficynie/, w piwnicach - posadzki cementowe zatarte na gładko. Na poddaszu białe podłogi.

Otwory okienne – wszystkie o wykoju stojących prostokątów, sklepione płasko, wypełnione oknami drewnianym / ob. jednoramowymi, powtarzającymi formę okien oryginalnych/ dwurzędowymi, dwudzielnymi o szerokim, profilowanym ślemieniu i słupku zdobionym wąską, płycinową nakładką; trzyczęściowymi, dwudzielnymi, o profilowanym ślemieniu dolnym i górnym; trzyczęściowymi, trzydzielnymi o analogicznej formie – umieszczonymi w elewacji północnej, w kondygnacji piwnic oknami jednorzędowymi, dwudzielnymi, ze szczebliną pojedynczą poziomą w każdym skrzydle. Pozostała część okien - w elewacji podwórzowej - o zróżnicowanych kształtach i wymiarach – zachowuje podstawową formę okien głównych. Okna malowane w kolorze jasnej oliwki.

Otwory drzwiowe – w kształcie stojących prostokątów, sklepione prosto, wewnętrzne wypełnione drzwiami drewnianymi, konstrukcji ramowo – płycinowej, w części szklone / drzwi stałe - ścianka - oddzielające salę operacyjną od części biurowej /, główne w holu wejściowym w formie przeszklonej ściany składające się z trzech par dwuskrzydłowych drzwi. Pozostałe w części biurowej – płytowe, w części mieszkalnej oraz w oficynie - konstrukcji ramowo - płycinowej oraz wtórne płytowe. Drzwi zewnętrzne główne - kute, żeliwne, dwuskrzydłowe, z profilowanym



9.



10.



11.



12

1. Miejscowość.....	4. Obiekt (nazwa jak w karcie)	5. Zawartość wkładki (nazwa materiału uzupełniającego)
2. Gmina.....		
3. Województwo K.A.L.I.S.Z.	BANK PKO	c.d. opisu, materiał fotograficzny



13

wypukłym ślemieniem i słupkiem. Nadślemię i skrzydła w formie ozdobnej kratownicy, szklone szkłem ornamentowym.

Rzut – założony na planie zbliżonym do prostokąta wydłużonego na osi wschód – zachód. Głęboki trakt przedni z wejściem głównym i owalnym holem wejściowym w części środkowej wydłużony, jednoprzestrzenny, od strony północnej oddzielony rzędem filarów, od południowej ścianą skarbcza. Trakcie tylnym pomieszczenia biurowe i sanitariaty połączone komunikacyjnie z salą operacyjną. Od strony zachodniej do korpusu głównego banku przylega oficyna wydłużona w kierunku zachodnim, jednotraktowa, stanowiąca obecnie pomieszczenia biurowe. Część frontowa założona na planie złożonym – centralnie zaokrąglona, flankowana obustronnie symetrycznie rozmieszczonymi, z wysuniętym gankiem wejścia, boki cofnięte, również ujęte znacznie wysuniętymi filarami.

Bryła – złożona, rozczłonkowana. Budynek w całości podpiwniczony, trzykondygnacyjny z poddaszem użytkowym, poza jednokondygnacyjną częścią północną korpusu i oficyną – nad którymi tarasy osłonięte balustradami pełnymi, z tralkami. Korpus główny od strony wschodniej wysunięty, zaokrąglony, po bokach ujęty kolumnami na wysokich cokołach, dźwigającymi trójkątny naczółek. Część środkowa korpusu obniżona do wysokości jednej kondygnacji nadziemnej, kryta dachem płaskim – tarasem osłoniętym wysoką balustradą. Bryła kryta dachami czterospadowymi, z podziałem, na trakt przedni, tylny i łącznik – kryty dachem dwuspadowym. Oficyna – dach tarasowy osłonięty balustradą pełną.

14



15



16



17



19



18

1. Miejscowość.....	4. Obiekt (nazwa jak w karcie)	5. Zawartość wkładki (nazwa materiału uzupełniającego)	1
2. Gmina	BANK PKO	c.d. opisu, materiał fotograficzny	
3. Województwo KALISZ			



20

D.Stoces IX.1998 r.

Wkładkę założył:

PSOZ-WRKZ Kalisz

Miejsce przechowywania negatywów:

Elewacje- osadzone na wysokim, znacznie wysuniętym cokole. Elewacje tynkowane, utrzymane w kolorze ciemnego ugru, z detalem w barwie piaskowca, rzeźby wraz z kartuszem oraz rozetami kamienne / piaskowiec/. Pozostały detal – głowice kolumn i pilastrów - wyprawa sztukatorska, gzymsy, tralki - zaprawa cementowa. Elewacja frontowa / wschodnia/ członowana pionowo osiami otworów okiennych, z których trzy umieszczone zostały w wysuniętej na planie koła części centralnej oraz kolumnami i pilastrami wielkiego porządku sięgającymi wysokości trzech kondygnacji. Centralnie wysunięta część elewacji ujęta czterema pilastrami, na tle dwóch środkowych pełnoplastyczne rzeźby umieszczone na osiach filarków flankujących wejście główne. Część środkową obejmują symetrycznie zdwojone kolumny i kolumnę na tle pilastrów tego samego porządku. Bazy kolumn i pilastów proste, głowice jońskie, nad którymi odcinki wyłamanego „belkowania” dźwigającego naczółek trójkątny z kartuszem umieszczonym centralnie. W pionie otworów okiennych – zdwojone wklęsłe płyciny z rozetkami. Elewacja boczna / północna w trzykondygnacyjnych częściach korpusu o narożach ujętych płaskimi pilastrami wielkiego porządku, od strony zewnętrznej z jońskimi głowicami, od wewnętrznej prostymi. Ta część elewacji posiada dwa tarasy – jeden części środkowej korpusu głównego i drugi oficyny - osłonięte pełnymi balustradami o przęsłach wydzielonych słupkami i wypełnionych tralkami. Elewacja w partiach wysokich trzyosiowa – z wąskimi otworami po bokach, jednokondygnacyjnych – trzyosiowa o szerokich otworach. Otwory osłonięte metalowymi, giętymi, ozdobnymi kratami.



21.



22.



23.



24.

1. Miejscowość.....	4. Obiekt (nazwa jak w karcie)	5. Zawartość wkładki (nazwa materiału uzupełniającego)
2. Gmina.....		
3. Województwo KALISZ	BANK PKO	c.d. opisu, materiał fotograficzny



25.

D.Stoces IX.1998 r.

Wkładkę założył:

(imie, nazwisko, data)

PSOZ-WKZ Kalisz

Miejsce przechowywania negatywów:

Elewacja zachodnia / podwórzowa/ o nieregularnie rozmieszczonych otworach, z wysuniętą częścią niskiej oficyny, z tarasem, od strony zachodniej pełnym. Elewacja południowa łączy się z budynkiem sąsiadującym / sądem /.

Wnętrze - zachowany układ przestrzenny, wtórnie zniekształcony przez prowizoryczne ścianki działowe - obecnie sufity ze sztukateriami odsłonięte.

Wypożazenie - z pierwotnego wyposażenia zachowała się częściowo stolarka wewnętrzna, schody z balustradami, sztukaterie, stolarka stalowa świetlików.

Materiał fotograficzny : 1. Widok na Aleję Wolności od mostu Trybunalskiego.

2.Elewacja wschodnia – stan przed konserwacją / 1997/ 3. Elewacja wschodnia –

w trakcie prac konserw./1988/ 4.5.Elewacja wschodnia – rzeźba przed i po konserwacji. 6.7.Postać przed i po konserwacji / 1997-8/ 8. Głowice kolumn

elewacji wsch.. 9.10.Głowice pilastrów elewacji północnej - stan przed i w trakcie konserwacji / 1997-8/ 11.Widok na budynek od strony zach. 12.Fragment elewacji

zach. – od strony podwórza. 13.Fragment elewacji północnej - korpus główny.

14.Elewacja pn. - przyziemie. 15.16.Elewacja pół-nocna – taras w części niższej budynku głównego. 17.Tralki elewacji północnej. 18.Głowica pilastra elewacji pn..

19.Elewacja wsch. – naczółek z kartuszem – stan z 1997 r. 20.Elewacja wsch. - elementy gzymsu nad wejściem głównym. 21.Elewacja wsch. – oś z kolumnami.

22. Otwór okienny i kraty 23. Lampa przy wejściu do banku. 24.Schody główne wejściowe. 25. Schody południowe. 26. Schody zachodnie. 27.Drzwi wejściowe

główne. 28.Drzwi wewnętrzne sali operacyjnej. 29-31.Sztukateria wnętrza sali operacyjnej 32. Materiał ikonograficzny – wnętrze banku / sala i biura z 1913 r..



26



27.



28

1. Miejscowość . . .
2. Gmina
3. Województwo

Biura Kaliskiego Tow. Wzajemnego Kredytu.



WEJŚCIE.

32

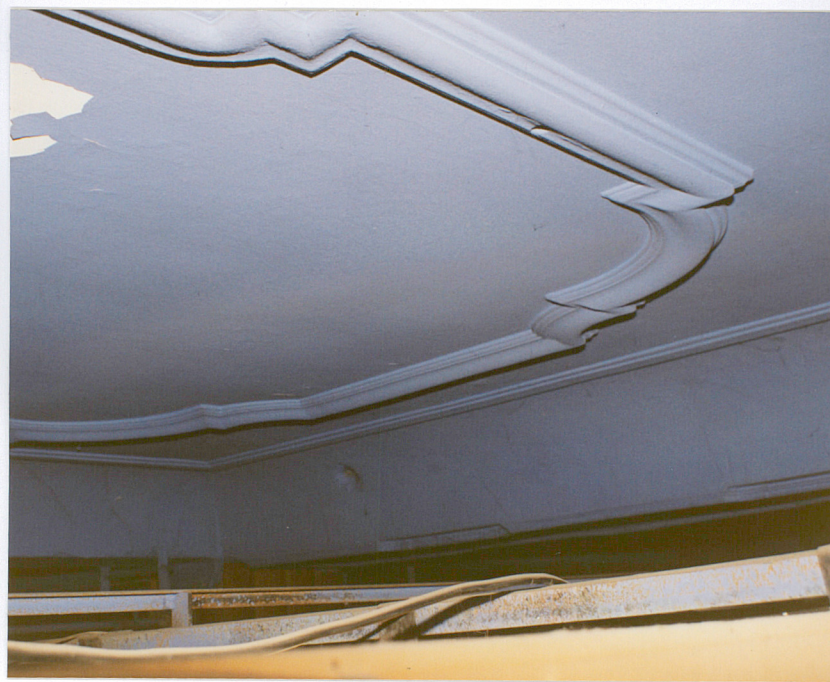
Wkładkę założył:

Miejsce przechowywania

STAN 1913 R.



29



30



31

1. Miejscowość
2. Gmina . . .
3. Województwo

Biura Kaliskiego Tow. Wzajemnego Kredytu.



32

Wkładkę zało:

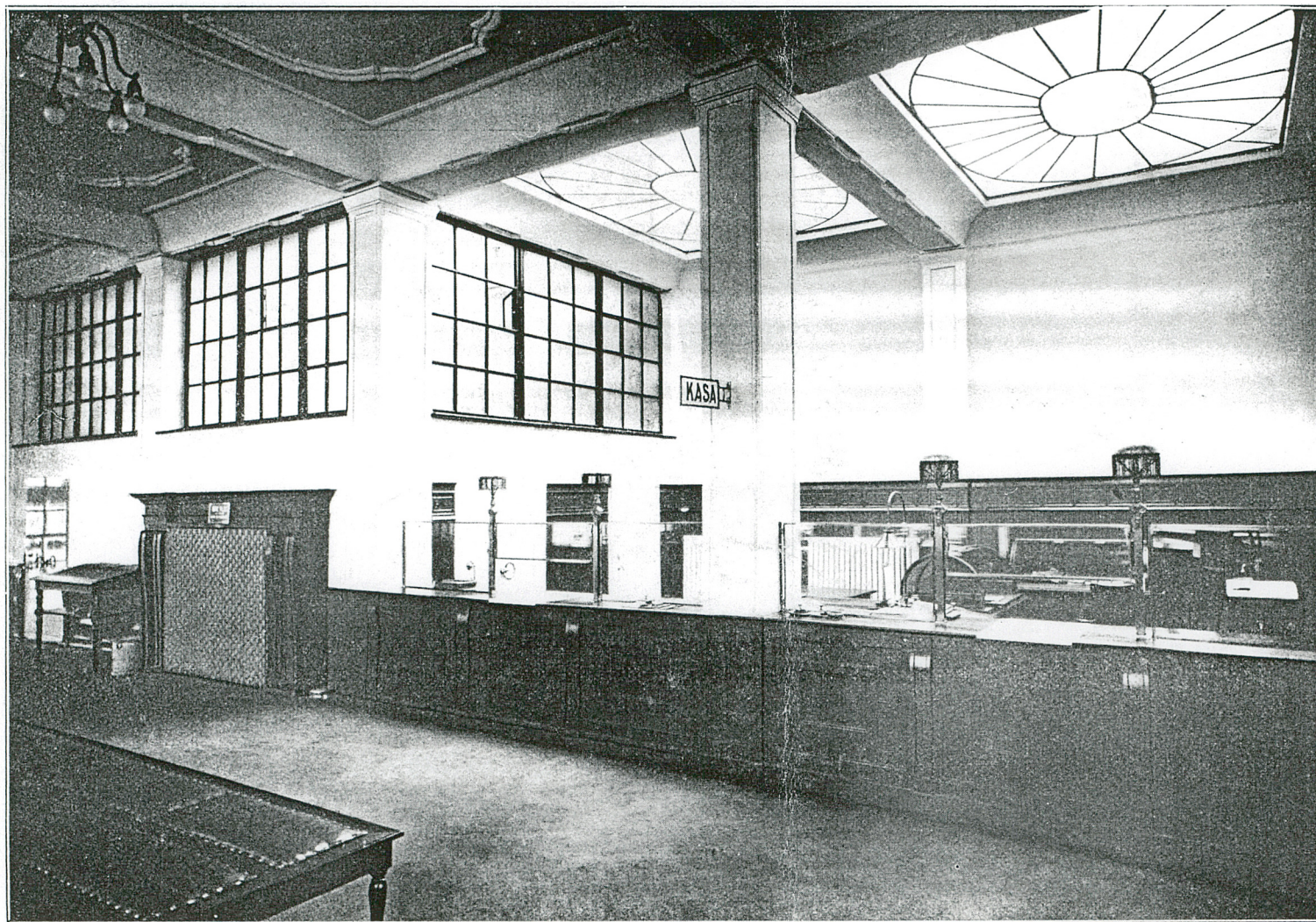
SALA OGÓLNA.

STAN 1913 R.

Miejsce przechowywania negatywów:

Wzór ODZ 1995 r.

Biura Kaliskiego Tow. Wzajemnego Kredytu.



K A S Y .

1. Miejscowość.
2. Gmina
3. Województwo

Biura Kaliskiego Tow. Wzajemnego Kredytu.



Wkładkę założył:

32.

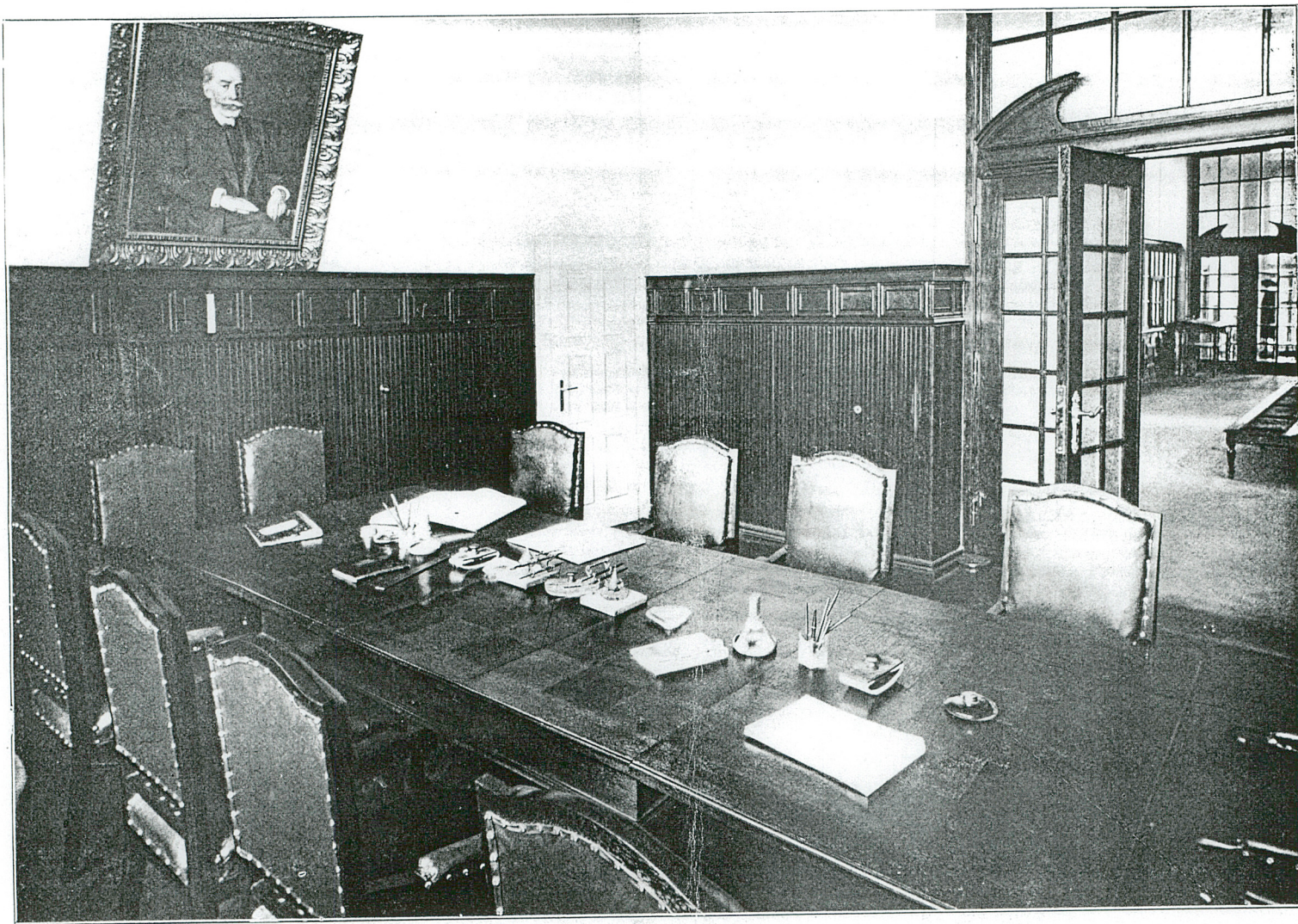
EKSPEDYCJA.

STAN 1913 R.

Miejsce przechowywania negatywów:

Wzór ODZ 1995 r.

Biura Kaliskiego Tow. Wzajemnego Kredytu.

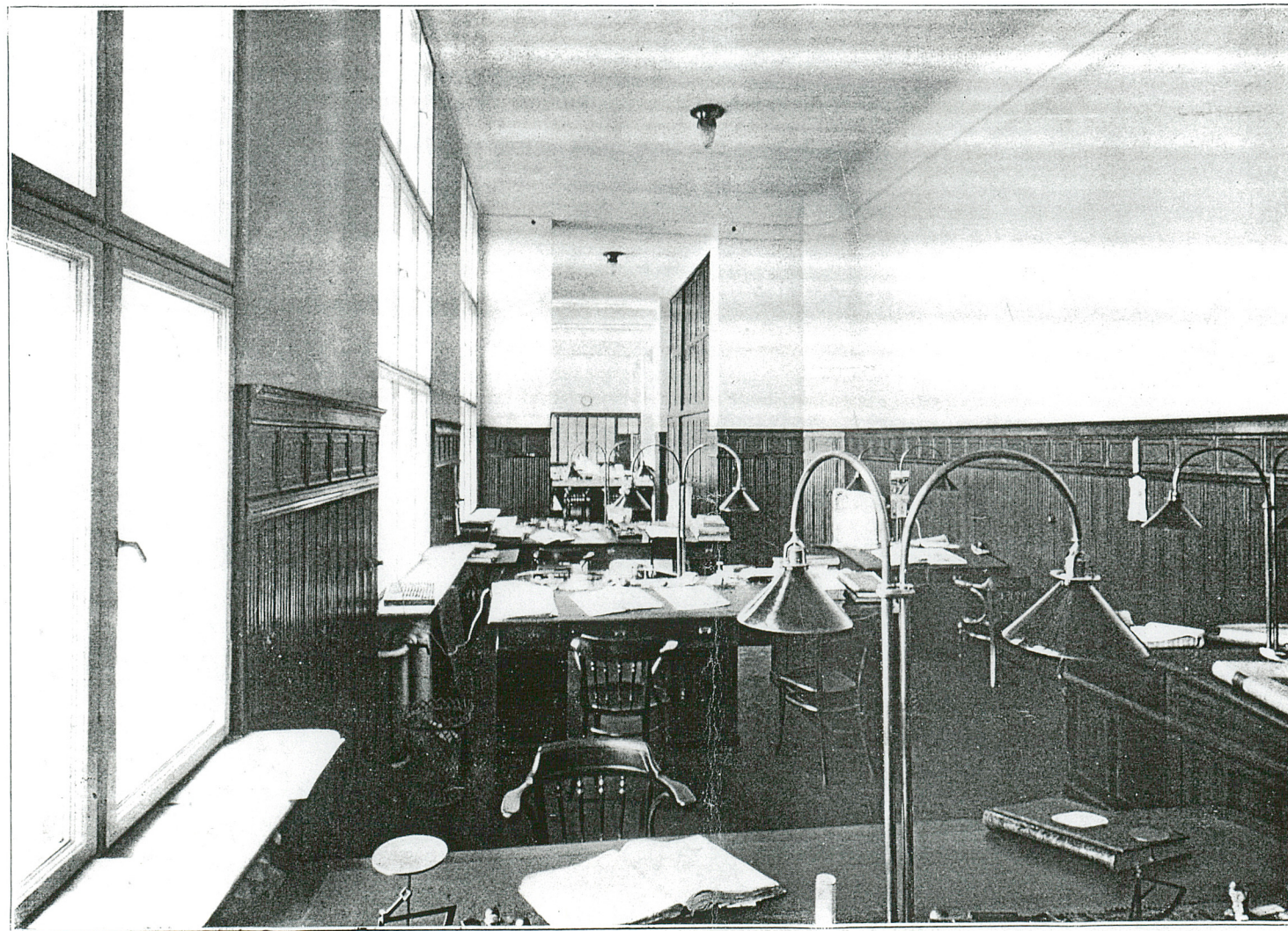


SALA POSIEDZEŃ.

STAN 1913 R.

1. Miejscowość.....
2. Gmina
3. Województwo.....

Biura Kaliskiego Tow. Wzajemnego Kredytu.



Wkładkę założył 32

(imię, nazwisko, data)

BUCHALTERIA

STAN 1913 R.

Miejsce przechowywania negatywów:

Wzór ODZ 1995 r.

