

1. Obiekt

DOM MIESZKALNY

2. Czas powstania

OK. 1850 R.

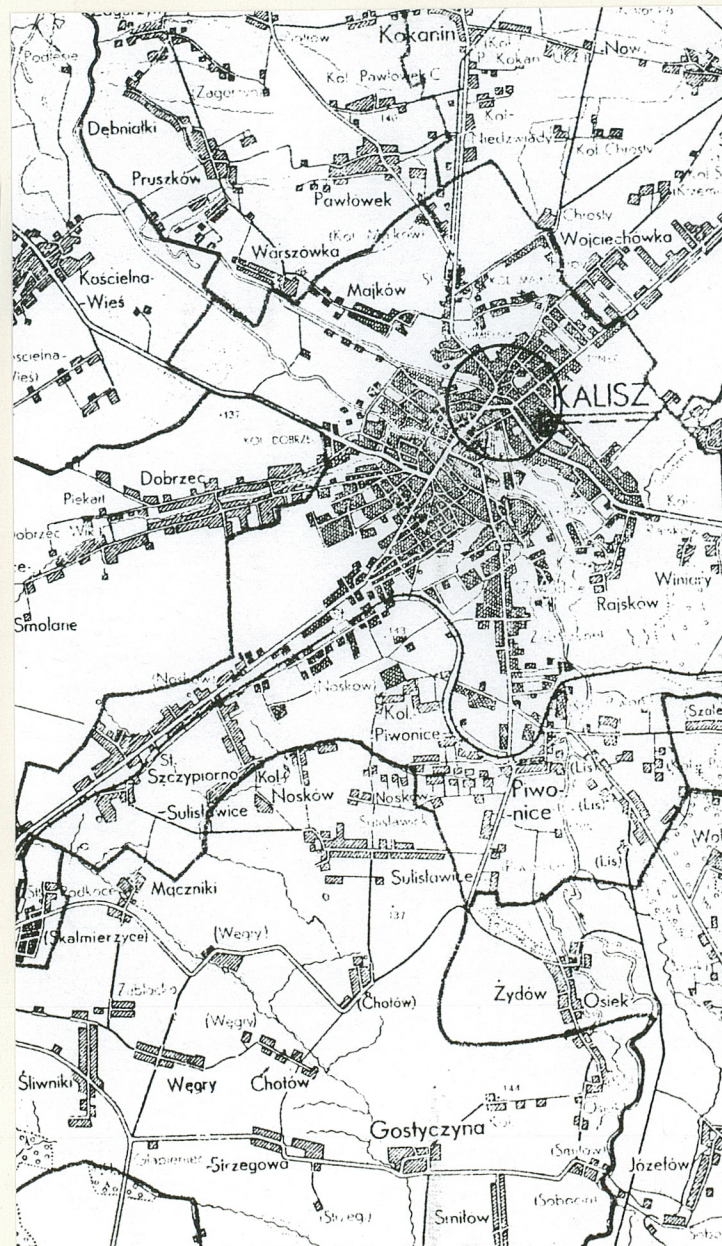
3. Miejscowość

KALISZ

11. Zdjęcia, rzut, przekrój, sytuacja, orientacja



4



4. Adres 62-800 Kalisz ul. Wodna nr 3

nr hipoteczny ..... [REDACTED] .....

lub. ewid. gruntów .....

5. Przynależność administracyjna wielkopolskie /d.kaliskie/

województwo ..... POW. KALISZ .....

gmina ..... Kalisz .....

6. Poprzednie nazwy miejscowości Calisia, Kalisia, Kalisch

7. Przynależność administracyjna przed 1 VI 1975 poznańskie

województwo ..... Kalisz .....

powiat .....

8. Właściciel [REDACTED]

9. Użytkownik i jego adres j.w.  
lokatorzy

10. Rejestr zabytków 351/A 11220/A 03.09.1970 r

Nr ..... data .....



Budynek mieszkalny ustawiony równolegle do rzeki i ulicy Wodnej wzniesiony został w 2 poł. XIX wieku. Oficyna ustawiono do niego prostopadle wybudowana została później – po 1910 roku. Autor projektu nieznany.

Pierwszym wymienionym w aktach archiwalnych właścicielem był Edward Szmidt. W 1929 roku budynek nabyła Halina Jadwiga Gaede. W tym samym roku obiekt musiał nabyć Emil Fulde – właściciel majątku ziemskiego w Żydowie. Z tego roku pochodzą pierwsze nakazy wykonania remontu budynku wydane przez Magistrat Miasta Kalisza, adresowane do Emila Fulde / naprawa tynków, obróbek blacharskich, dachu/. W związku z uchylaniem się właściciela od Wykonania prac – nakazy Magistratu i Prezydenta Miasta Kalisza powtarzające się do 1935 roku. Wykonanie prac w 1936 roku. Po 1945 roku budynek został przejęty przez Skarb Państwa – Miasto Kalisz. Ok. 1980 roku przejęty przez spadkobierców [REDACTED].

### SYTUACJA.

Budynek mieszkalny z oficyną mieszkalną przy ul. Wodnej nr 3 usytuowany został w północno – zachodniej części staromiejskiego układu miasta Kalisza, poza obrysem dawnych murów miejskich. Budynek główny ustawiony kalenicowo do ulicy Wodnej, od strony południowej przylega do wyższej kamienicy, które wspólnie z narożnym budynkiem przy ulicy Wodnej 1 tworzą zwartą zabudowę pierzei. Po przeciwległej stronie ulicy – rzeka Proсна. Prostopadle do budynku głównego od strony wschodniej przylega do jego naroża północno – wschodniego piętrowa oficyna, która stanowi zabudowę prostopadle biegnącej do ulicy Wodnej – ulicy Ciasnej. Budynek główny, oficyna mieszkalna połączona z wysokim murem ogrodzeniowym i budynki gospodarcze przy kamienicy ul. Wodna 2 tworzą obszerne, wewnętrzne, zamknięte podwórze, na które od strony ulicy Wodnej prowadzi szeroka brama przejazdowa budynku głównego.

### MATERIAŁ I KONSTRUKCJA.

Fundamenty – w części budynku głównego murowane z cegły ceramicznej pełnej na zaprawie wapiennej, w części oficyny mieszkalnej z cegły i kamienia polnego na zaprawie wapiennej, otynkowane / fragmenty widoczne we fundamentach piwnicznych oficyny/.

Ściany – budynku głównego i oficyny mieszkalnej murowane z cegły ceramicznej pełnej na zaprawie wapiennej, zewnętrzne budynku głównego grub. cm, oficyny – grub. Ściany wewnętrzne od do , ściany zewnętrzne i wewnętrzne otynkowane.

Sklepienia i stropy – w jednopomieszczeniowej piwnicy budynku głównego sklepienie ceglano, odcinkowe, w piwnicach oficyny sklepienia ceglano, odcinkowe, wsparte na ścianach wzdłużnych pomieszczeń piwnicznych , na wyższych kondygnacjach kamienicy i oficyny mieszkalnej stropy drewniane, belkowe, otynkowane na uprzednio wykonanym odeskowaniu i macie trzcinowej. W sieni przejazdowej strop drewniany, z odeskowaniem, belki wsparte na murowanych podciągach w kształcie szerokich łuków koszowych.



14. Kubatura  11.496,15 m <sup>3</sup>	15. Powierzchnia użytkowa  1604,82 m <sup>2</sup>	16. Przeznaczenie pierwotne  Mieszkalne	17. Użytkowanie obecne  mieszkalne
18. Prace budowlane i konserwatorskie, ich przebieg i dokumentacja (po 1945 r.)  Przeprowadzano na bieżąco prace remontowe, zabezpieczające Oraz kompleksowy remont dachu i pokrycia ok. 1980 roku. Elewacje tynkowane i malowane – po 1985 roku.		19. Stan zachowania (fundamenty, ściany zewnętrzne, ściany wewnętrzne, sklepienia, stropy, konstrukcje dachowe, pokrycie dachu, wyposażenie i instalacje)  <ul style="list-style-type: none"> <li>• stan zachowania fundamentów - dostateczny</li> <li>• ścian - zasadnicza konstrukcja zadawalająca,</li> <li>• stolarki okiennej - dobry</li> <li>• stolarki drzwiowej - dobry</li> <li>• stropów - deskowanie podsufitka zadawalająca</li> <li>• więźba dachowa - belki więzarsowe częściowo zmurszałe, ponadto miejscowe porażenie drewna przez czynniki korozji biologicznej</li> <li>• dach - stan dobry, po naprawie</li> <li>• pokrycie dachu - szczelne</li> <li>• podłogi i posadzki - stan dobry</li> </ul>	
20. Najpilniejsze postulaty konserwatorskie			



21. Akta archiwalne i źródła ikonograficzne (rodzaj, numer i miejsce przechowywania)

23. Uwagi różne

24. Opracowanie karty ewidencyjnej

tekst ..... **Dariusz Stoces** **X 2000 r.**  
imię, nazwisko, data, podpis

plany, rysunki ..... **Dariusz Stoces, Patrycja Matusiak X 2000 r.**  
imię, nazwisko, data, podpis

zdjęcia fotogr. .... **Dariusz Stoces X 2000 r.**  
imię, nazwisko, data, podpis

miejsce przechowywania negatywów ..... **Archiwum SOZ Kalisz**

**KARTA PO WYPEŁNIENIU PODLEGA OCHRONIE NA PODSTAWIE PRZEPISÓW PRAWA AUTORSKIEGO**

22. Bibliografia

**Archiwum Państwowe w Kaliszu – Akta Miasta Kalisza. / Teczka /  
Osiemnaście Wieków Kalisza. T. III. Poznań. 1964.  
Dzieje Kalisza. Pr. Zbiorowa pod red. W. Rusińskiego Wydawnictwo  
Poznańskie. 1977.**

25. Adnotacje o inspekcjach, informacje o zmianach (daty, imiona i nazwiska wypełniających)

26. Załączniki

**Wkładki**



1. Miejscowość.....	KALISZ	4. Obiekt (nazwa jak w karcie)	5. Zawartość wkładki (nazwa materiału uzupełniającego)
2. Gmina.....	KALISZ	DOM Z OFICYNĄ	c.d. opisu i fotografie
3. Województwo.....	Wielkopolskie (d. kaliskie)	UL. WODNA NR 3	



2

Wieżba dachowa drewniana o ustroju płatwiowo – krokwiowym, wsparta na dwurzędowej ramie stolcowej. Słupy ustawione na podwalinach, z obu stronnymi kleszczami wspierającymi płatwie pośrednie. Krokwie dołem wsparte na płatwi stopowej osadzonej na krótkich słupkach ścianki kolankowej, w połowie swej długości na płatwi pośredniej, górą spięte na zakładkę za pomocą kołków drewnianych.

Pokrycie dachu - na kamienicy głównej oraz na oficynie papa na deskowaniu. Opierzenia i obróbki blacharskie z blachy ocynkowanej.

Tynki - zewnętrzne i wewnętrzne wapienne, w elewacji frontowej częściowo cementowo – wapienne, gładkie, gzymsy, opaski i detal architektoniczny ciągniony w zaprawie tynkarskiej.

Otworki okienne - wszystkie, poza otworami okiennymi piwnic i poddasza, o wykroju stojących prostokątów, zamknięte płasko, od strony wewnętrznej - odcinkowo, wypełnione oknami drewnianymi, skrzynkowymi, dwurzędowymi, dwudzielnymi, o profilowanym, przechodzącym ślemieniu i żłobkowym słupku / elewacja frontowa kamienicy i oficyny od ul. Ciasnej/ zdobionym również nad ślemieniem ozdobną formą zwornika. Część okien o profilowanym ślemieniu i prostym, zaokrąglonym słupku, w skrzydłach dolnych pojedyncza, dzieląca na kwatery szczeblina pozioma. Klatki schodowe wyodrębnione oknami drewnianymi, krosnowymi, szklonymi szkłem wielobarwnym, wielokwaterowymi w ramach głównych skrzydeł okiennych. W części poddasza budynku głównego i oficyny oraz piwnic oficyny otworki wypełnione oknami drewnianymi, krosnowymi, jednorzędowymi, dwudzielnymi o prostym słupku. Otworki parteru elewacji głównych kamienicy i oficyny ujęte w profilowane, szerokie opaski.

Wkładkę założył: .....  
D. Stoces X.2000 r. (fig., nazwisko, data)

Miejsce przechowywania negatywów: .....





3



4



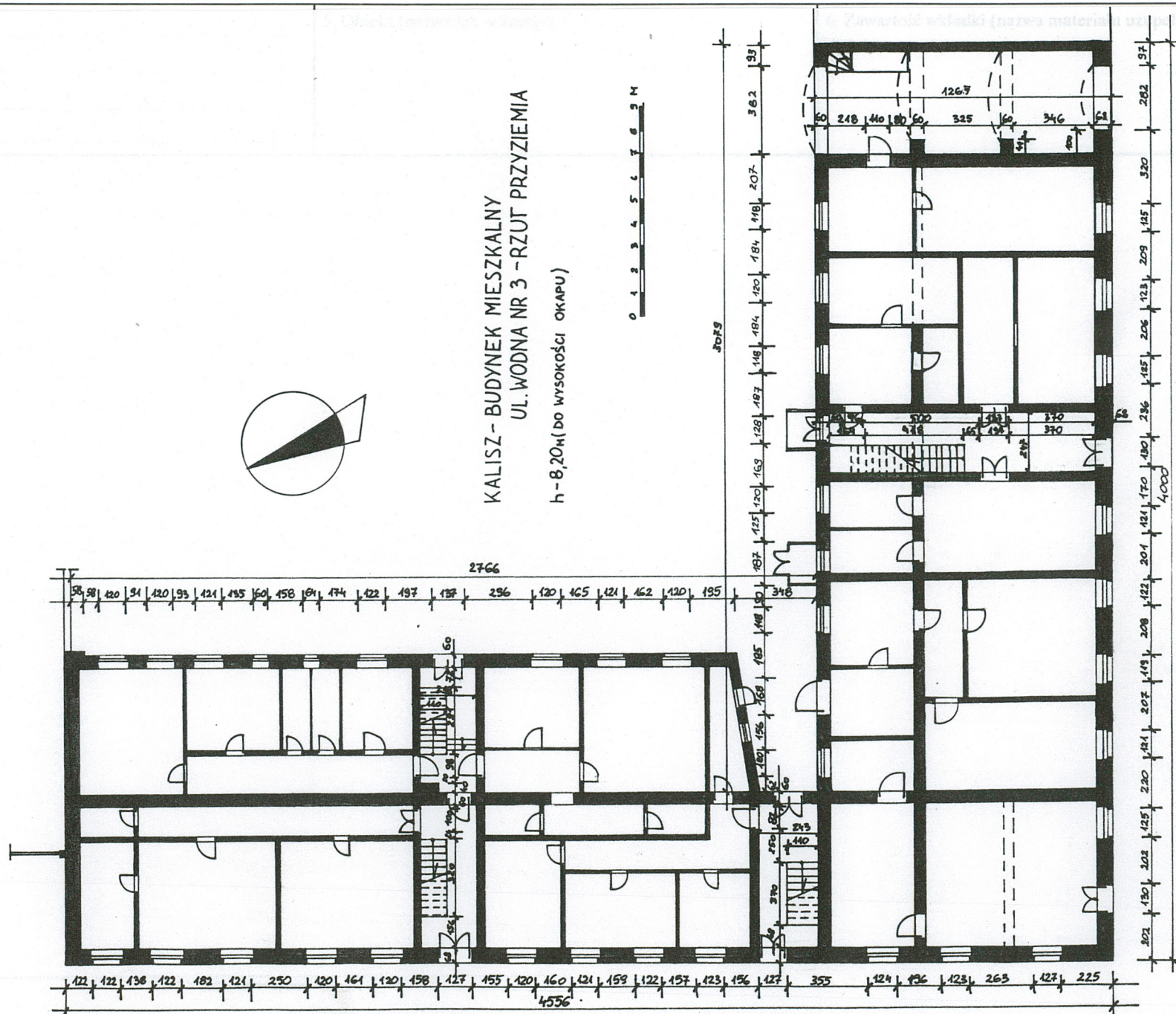
5



6



1. Miejscowość .....
2. Gmina .....
3. Powiat .....
4. Województwo .....







25



26



1. Miejscowość.....	<b>KALISZ</b>	4. Obiekt (nazwa jak w karcie)	5. Zawartość wkładki (nazwa materiału uzupełniającego)
2. Gmina.....	<b>KALISZ</b>	<b>DOM Z OFICYNĄ</b>	<b>c.d. opisu i fotografie</b>
3. Województwo.....	<b>Wielkopolskie /d.kaliskie/</b>	<b>UL. WODNA NR 3</b>	



7

Otworki drzwiowe - wszystkie / poza główną bramą przejazdową/ w kształcie stojących prostokątów, sklepienie płasko, wypełnione drzwiami drewnianymi, jedno i dwuskrzydłowymi, konstrukcji ramowo - płycinowej oraz nowymi - płytowymi. Drzwi wejściowe główne, dwuskrzydłowe, każde ze skrzydeł wypełnione dwiema sfazowanymi płycinami, dolną w kształcie kwadratu, górną stojącego prostokąta, w części górnej, nad szerokim, profilowanym ślimieniem szklone / nadświetle/. Płycina dolna i górna umieszczone w szerokich, bogato profilowanych listwach, górna w części centralnej przecięta rombem z rozetą. Między płycinami oddzielająca część górną od dolnej szeroka, żłobkowana listwa z guzami. Listwa przymykowa w kształcie kolumnki przepasanej pierścieniami i zwieńczona głowiczką koryncką. Zachowane oryginalne okucia. Drzwi zewnętrzne od strony podwórza dwuskrzydłowe, płycinowe, pełne, płyciny w kształcie prostokątów stojących. Brama główna przejazdowa wypełniona wrotami drewnianymi, dwuskrzydłowymi w kształcie łuku kosowego, powtarzającego wykrój otworu bramy, konstrukcji ramowo - płycinowej. Kształt i dekoracja płycin analogiczna do drzwi wejściowych głównych, z tym, że każde ze skrzydeł posiada zdwojoną liczbę płycin. Drzwi zewnętrzne oficyny drewniane, dwuskrzydłowe, ramowo - płycinowe. Każde ze skrzydeł wypełnione trzema wgłębionymi płycinami, z których górna zamknięta odcinkowo Płyciny dolne od centralnych oddzielone odcinkiem gzymsu z żąbkowaniem, wyższych pasem żłobkowanych profili. Wszystkie płyciny skrzydła w pionie spina element pasowy z zakończeniami imitującymi wzór kowalski zakończeń zawiasów pasowych w jaskółczy ogon.. Listwa przymykowa ozdobna, powtarza dekorację skrzydeł. Drzwi wewnętrzne kamienicy dwu i jednoskrzydłowe, drewniane, ramowo - płycinowe, z trzema płycinami w kształcie stojących prostokątów w każdym skrzydle. Drzwi parteru z supraportami wykonanymi w tynku z dekoracją wolutowo - akantową i kartuszem herbowym umieszczonym centralnie. Drzwi II kondygnacji czteroskrzydłowe, ramowo - płycinowe, w dolnej części pełne ze sfazowanymi płycinami w kształcie kwadratu obwiedzonego profilowanymi listwami, w części

Wkładkę założył: ..... **D. Stoces** X.2000 r. (miejscowość, data)

Miejsce przechowywania negatywów: .....





8



9



10



1. Miejscowość ..... <b>KALISZ</b>	4. Obiekt (nazwa jak w karcie)	5. Zawartość wkładki (nazwa materiału uzupełniającego)
2. Gmina ..... <b>KALISZ</b>	<b>DOM Z OFICYNĄ</b>	<b>c.d. opisu i fotografie</b>
3. Województwo ..... <b>Wielkopolskie /d.kaliskie/</b>	<b>UL. WODNA NR 3</b>	



11

górną szkloną, dzielone szczeblinami na 16 kwater. Na przecięciu szczeblin szkło cięte w ornament kwiatowy. Skrzydła wewnętrzne ruchome, zewnętrzne stałe, między nimi listwy przymykowe w kształcie żłobkowanych pilastrów, na prostych głowicach dźwigające ślnię w kształcie profilowanego gzymsu. Nadświetle dzielone analogicznie na cztery pola. Pozostałe drzwi wewnętrzne kamienicy i oficyny drewniane, ramowo – płycinowe, jedno i dwuskrzydłowe, częściowo wtórne oraz płytowe, nowe.

Podłogi, posadzki - w piwnicach polepa gliniana, w głównej bramie przejazdowej – bruk kamienny, w kamienicy i oficynie na parterze, w sieniach posadzka lastrico z wielobarwnymi wstawkami. W pomieszczeniach mieszkalnych białe podłogi, na piętrze kamienicy parkiet dębowy. W części pomieszczeń podłogi PCW, w łazienkach płytki ceramiczne – wtórne.

Schody – do pomieszczeń piwnicznych schody murowane z cegły, jednobiegowe, obłożone zaprawą cementową. W sieni głównej kamienicy schody z szerokim stopniem spocznikowym, wylewane / wtórne / obłożone płytami lastrico, z profilowanymi noskami, dwubiegowe, z podestem. Balustrada kowalska, kuta z prętów żeliwnych, poręcz drewniana, profilowana. Schody oficyny betonowe, wyłożone lastrico, dwubiegowe, z podestem. Balustrada kowalska kuta, poręcz drewniana, profilowana.

### Rzut

Budynek założony został na planie złożonym z prostokąta kamienicy głównej wydłużonego na osi wschód – zachód i przyległej do niej prostopadle od strony północnej oficyny w kształcie znacznie wydłużonego na osi północ – południe prostokąta. Kamienica i oficyna wspólnie tworzą kształtem literę L. Pomieszczenia kamienicy w układzie dwutraktowym z sienią na przestrzał i szeroką bramą przejazdową od ulicy na podwórze wewnętrzne zsuniętą na wschód - na osi północ – południe.

Wkładkę założył: ..... **D.Stoces. X. 2000 r.** (imię, nazwisko, data)

Miejsce przechowywania negatywów: .....





12



13



14



1. Miejscowość..... <b>KALISZ</b>	4. Obiekt (nazwa jak w karcie)	5. Zawartość wkładki (nazwa materiału uzupełniającego)
2. Gmina..... <b>KALISZ</b>	<b>DOM Z OFICYNĄ UL.. WODNA</b>	<b>c.d. opisu i fotografie</b>
3. Województwo..... <b>Wielkopolskie /d.kaliskie/</b>	<b>NR 3</b>	



16

Sień główna mieści klatkę schodową komunikującą wszystkie kondygnacje. Od strony północnej, w części zachodniej kamienicy przylega wydłużone skrzydło oficyny, pierwotnie o pomieszczeniach w układzie jednotraktowym, obecnie częściowo wtórnie przedzielonych ściankami działowymi. Między kamienicą a oficyną sień z klatką schodową i symetryczna, w połowie długości oficyny – komunikująca kondygnacje budynku. Od strony podwórza przed budynkiem głównym – wysunięty, jednoosiowy ganek wejściowy.

#### Bryła.

Bryła kamienicy i przyległej oficyny zwarta, złożona z dwóch zróżnicowanych gabarytowo brył, nakrytych samodzielnymi dachami. Część główna - kamienica, ustawiona kalenicowo do ulicy Wodnej - piętrowa, z poddaszem użytkowym, nie podpiwniczona, nakryta niskim dachem dwuspadowym o znacznie wysuniętym okapie, szczyty zamknięte trójkątnie. Przyległa do niej od strony wschodniej bryła mieszcząca oficynę mieszkalną - piętrowa, ustawiona na niskim cokole, nakryta dachem dwuspadowym o mniejszym nachyleniu połaci i wysuniętym okapie wcinającym się w połacie dachu budynku głównego. Szczyt wschodni oficyny zamknięty trójkątnie. Bryła od strony zachodniej i północnej z wysuniętymi, zadaszonymi na wysokości piętra balkonami, od strony podwórza z drewnianym gankiem. Między budynkiem głównym a oficyną – głębokie wcięcie mieszczące klatkę schodową.

#### Elewacje.

Wszystkie elewacje otynkowane, istniejący detal architektoniczny wykonany w cegle ceramicznej, otynkowany, lub bezpośrednio ciągniony w tynku. Elewacje oficyny ustawione na niskim, nieznacznie wysuniętym otynkowanym cokole.

Elewacja zachodnia kamienicy, od strony ul. Wodnej w przyziemiu 11 – osiowa, w kondygnacji piętra 12 – osiowa / dwie osie górnej kondygnacji mieszczą się w szerokości bramy przejazdowej przyziemia.

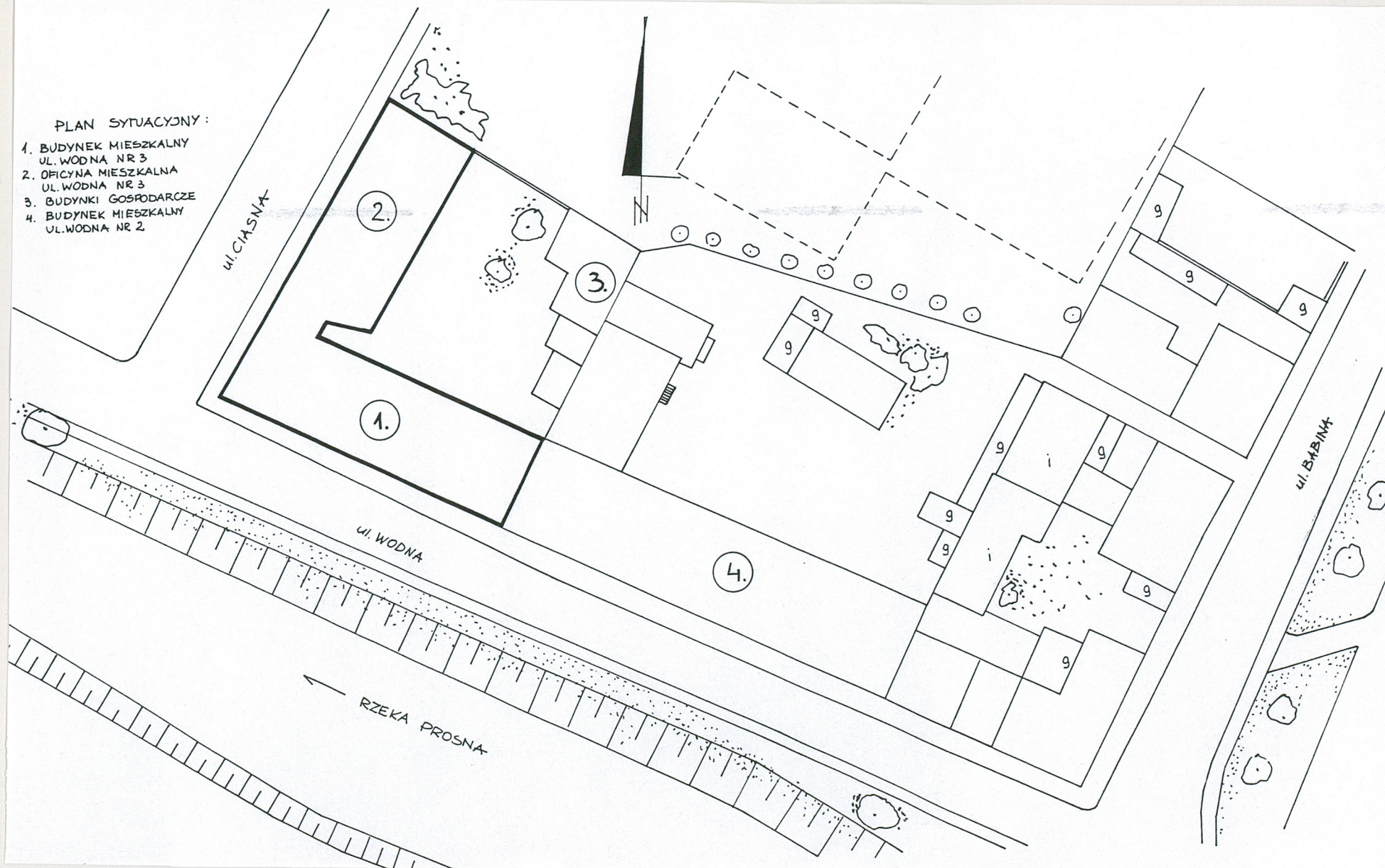
Wkładkę założył: .....**D. Stoces** X.2000r. (pazwisko, data)

Miejsce przechowywania negatywów: .....



PLAN SYTUACYJNY:

1. BUDYNEK MIESZKALNY  
UL. WODNA NR 3
2. OFICyna MIESZKALNA  
UL. WODNA NR 3
3. BUDYNKI GOSPODARCZE  
UL. WODNA NR 3
4. BUDYNEK MIESZKALNY  
UL. WODNA NR 2





1. Miejscowość... **KALISZ**  
 2. Gmina... **KALISZ**  
 3. Województwo... **Wielkopolskie / d.kaliskie/**

4. Obiekt (nazwa jak w karcie)

**DOM Z OFICYNĄ**  
**UL. WODNA NR 3**

5. Zawartość wkładki (nazwa materiału uzupełniającego)

**c.d. opisu i fotografie**

16

Nad piętrem na osi otworów – okna poddasza. Elewacja członowana poziomo, poza rytmem otworów okiennych, pasami gzymsów międzykondygnacyjnych zbudowanych z warstwy wysuniętych cegieł. Na gzymsie górnym bezpośrednio osadzone otwory okienne poddasza. Otwory parteru w ozdobnych, profilowanych opaskach, otwory piętra ze znacznie wysuniętymi, profilowanymi nadokiennikach w formie odcinków gzymsu. Od strony północnej w 2 i 9 osi otworów piętra wysunięte balkony, z których południowy zadaszony, wsparty na ozdobnych żeliwnych wspornikach z motywem liści akantu. Balustrady balkonów kowalskie, kute, z powtarzających się elementów esownic, kul, rozetek i ujęte w narożach w wygięte liście akantu. W skrajnej osi południowej szeroka brama przejazdowa sklepiona łukiem koszowym z profilem.

Elewacja północna kamienicy 3 – osiowa, o analogicznym rozwiązaniu detalu architektonicznego, zamknięta trójkątnym, spłaszczonym szczytem zamkniętym wysuniętym, ceglany i otynkowanym profilem. Od jego strony wschodniej przylega elewacja frontowa oficyny / ul. Ciasna/ 11 – osiowa o analogicznym wystroju architektonicznym jak elewacja główna kamienicy, z tym że nad otworami wejściowymi znajdują się znacznie wydłużone otwory okienne klatek schodowych.

Elewacja podwórzowa / wschodnia / kamienicy o regularnie rozmieszczonych otworach, z wysuniętym drewnianym gankiem z trójkątnym szczytem zadaszona i zewnętrznym zejściem do piwniczki. Elewacja podwórzowa oficyny o zmiennym rytmie otworów okiennych. Elewacje podwórzowe pozbawione zostały detalu architektonicznego.

Wnętrze - częściowo przebudowane / ścianki działowe/ nakryte stropami drewnianymi, belkowymi. Pierwotny układ wnętrz / szczególnie na poziomie piętra / dobrze czytelny.

Wyposażenie - z pierwotnego wyposażenia zachowała się stolarka okienna i drzwiowa zewnętrzna i wewnętrzna, stropy drewniane, sklepienia, elementy wystroju, urządzenia kominowe.

Instalacje – w budynku znajduje się instalacja wodna-kanalizacyjna, elektryczna, gazowa, teletechniczna.

Wkładkę założył: **D. Stoces X.2000 r.**  
 (imię, nazwisko, data)

Miejsce przechowywania negatywów: .....





17



18



20



19



1. Miejscowość. .... <b>KALISZ</b> .....	4. Obiekt (nazwa jak w karcie)	5. Zawartość wkładki (nazwa materiału uzupełniającego)
2. Gmina ..... <b>KALISZ</b> .....	<b>DOM Z OFICYNĄ</b>	<b>c.d. opisu i fotografie</b>
3. Województwo .. <b>Wielkopolskie/d.kaliskie/</b> .....	<b>UL. WODNA NR 3</b>	



21

## Materiał fotograficzny :

1. Elewacja północna szczytowa kamienicy głównej i frontowa oficyny od strony ulicy Ciasnej.
2. Elewacja zachodnia kamienicy głównej – fragment balkonu z balustradą i wspornikiem.
3. Elewacja zachodnia kamienicy głównej od strony ulicy Wodnej.
4. Elewacja wschodnia / podwórzowa / kamienicy głównej .
5. Elewacja zachodnia budynku głównego – fragment z zadaszonym balkonem.
6. Główna brama przejazdowa - widok od strony podwórza / strop sieni przejazdowej/.
7. Brama przejazdowa – elewacja zachodnia .
8. Elewacja południowa oficyny od strony wewnętrznego podwórza.
9. Połączenie oficyny mieszkalnej z budynkiem głównym – na osi klatka schodowa.
10. Oficyna - elewacja południowa z zachowaną stolarką okienną.
11. Drzwi wejściowe główne do kamienicy – elewacja zachodnia.
12. Kamienica główna - drewniany ganek wejściowy od strony elewacji wschodniej.
13. Elewacja wschodnia kamienicy - wejście do piwnicy ze schodami od strony podwórza.
14. Sklepienie piwniczne piwnicy pod budynkiem głównym.
15. Elewacja zachodnia - odbojnik żeliwny w głównej bramie przejazdowej.
16. Elewacja zachodnia kamienicy – otwór okienny.
17. Wnętrze przyziemia klatki schodowej kamienicy – otwór drzwiowy.
18. Fragment sieni głównej klatki schodowej kamienicy – supraporta nad drzwiami.
19. Drzwi wejściowe do pomieszczeń mieszkalnych na wysokości piętra.
20. Wnętrze poddasza – widok od strony wschodniej – oficyna
21. Poddasze nad budynkiem głównym – widok od strony południowej.
22. Fragment konstrukcji więźby dachowej nad budynkiem głównym.
23. Oficyna - elewacja południowa – drzwi zewnętrzne wejściowe do klatki schodowej.
24. Elewacja południowa oficyny - okno klatki schodowej nad otworem wejściowym.
25. Oficyna – wnętrze klatki schodowej ze schodami prowadzącymi na wyższe kondygnacje.
26. Wnętrze klatki schodowej kamienicy – schody na piętro z kutą balustradą kowalską.

Wkładkę założył: ..... **D. Stoces X.2000 r.** .....  
 (imię, nazwisko, data)

Miejsce przechowywania negatywów: .....





22



23



24