

1. Obiekt

DOM MIESZKALNY

2. Czas powstania

2 poł. XIX w.

3. Miejscowość

KALISZ

11. Zdjęcia, rzut, przekrój, sytuacja, orientacja



4. Adres

**62-800 Kalisz.
Ul. Wodna nr 1**

nr hipoteczny

lub. ewid. gruntów

5. Przynależność administracyjna

wielkopolskie /d.kaliskie/

województwo

POŁ. KALISZ

gmina

Kalisz

6. Poprzednie nazwy miejscowości

Calisia, Kalisia, Kalisch

7. Przynależność administracyjna

przed 1 VI 1975

poznańskie

województwo

Kalisz

powiat

8. Właściciel i jego adres



9. Użytkownik i jego adres

**j.w.
lokatorzy**

10. Rejestr zabytków

Nr

350/A/1219/A
data **03.09.1970 r.**

Budynek wzniesiony został w 2 poł. XIX wieku - dokładna data budowy nie jest znana z przeznaczeniem na pomieszczenia handlowe w przyziemiu budynku głównego, a na piętrze oraz w oficynie mieszkania. W archiwach Miasta Kalisza i innych nie zachowały się żadne informacje dotyczące tego obiektu. Obiekt w czasie I i II wojny, jako jeden z nielicznych - nie został zniszczony - służył w przyziemiu za piekarnię / w części zaniżonych pomieszczeń/ w pozostałej części znajdowały się mieszkania. Jeszcze do 1950 roku w przyziemiu znajdowały się sklepy. Po przebudowie / 1970/ - obiekt zmienił przeznaczenie, z handlowego na gastronomiczne. Do 1989 roku we władaniu Miejskiego Zarządu Budynków Mieszkalnych m. Kalisza, następnie własność [REDAKTOWANE] [REDAKTOWANE] Część obiektu / partery handlowe/ jest dzierżawiona.

Sytuacja.

Budynek mieszkalny usytuowany został w centrum Kalisza, w staromiejskim układzie urbanistycznym miasta, poza dawnym obrysem murów miejskich, w kierunku zachodnim. Stanowi narożną zabudowę zakończenia ulic Babina i ulicy Wodnej, które w tym miejscu dochodzą do odnogi rzeki Prosnę - Kanału Bernardyńskiego. Od strony zachodniej kamienica łączy się ze zwartą zabudową ulicy Wodnej, od strony północnej - zabudową ulicy Babina. W kierunku wschodnim od obiektu - początek Plant Miejskich - obiegających wzdłuż dawnych murów obronnych północno - wschodnią część układu staromiejskiego. Budynek wraz z niewielkim skrzydłem północnym i zabudową sąsiadującą wydziela niewielkie wewnętrzne podwórze, na które prowadzi wjazd od strony wschodniej od ulicy Babina.

Materiał i konstrukcja.

Fundamenty i ściany piwnic /podpiwniczone skrzydło od strony północnej/ murowane z cegły ceramicznej, pełnej na zaprawie piaskowo - wapiennej, zewnątrz i wewnątrz otynkowane grubości ok. 85 - 80 cm / zewnętrzne/, oraz 60 i 45 cm / oficyna w podwórzu/.

Ściany - murowane z cegły ceramicznej, pełnej, na zaprawie wapiennej, zewnętrzne grubości od 65 do 70 cm / budynek główny/, wewnętrzne przyziemia 55,45,40 40 i 25 cm, zewnątrz i wewnątrz otynkowane tynkiem wapiennym i cementowo - wapiennym.

Sklepienia i stropy - w pomieszczeniach piwnicznych sklepienia odcinkowe, wsparte na ścianach wzdłużnych pomieszczeń piwnicznych. Na poziomie wyższych kondygnacji stropy drewniane, belkowe, z podsufitkami, otynkowane na uprzednio wykonanym odeskowaniu i macie trzcinowej, otynkowane. Stropy na wysokości przyziemia wsparte na ścianach nośnych, w których wycięte zostały arkady o łuku odcinkowym / pomieszczenia o poziomie obniżonym części gastronomicznej, oraz wąskie arkady sklepienie łukami pełnymi / część podwyższona/. W ścianach części mieszkalnej przejścia sklepienie łukami odcinkowymi. Na wysokości piętra stropy wsparte na ścianach wzdłużnych pomieszczeń - gładkie.

Wieżba dachowa - drewniana, o ustroju jętkowym, wsparta na ramie stolcowej. Słupy dźwigają płatwie pośrednie konstrukcji. Krokwie, w części dolnej z nakładkami, oparte dołem

14. Kubatura 3021,35 m ³	15. Powierzchnia użytkowa 690,44 m ²	16. Przeznaczenie pierwotne Mieszkalne	17. Użytkowanie obecne mieszkalne
18. Prace budowlane i konserwatorskie, ich przebieg i dokumentacja (po 1945 r.) <p>Przeprowadzano na bieżąco prace zabezpieczające i remontowe. W roku 1985 naprawiano dach i pokrycie, obróbki blacharskie. Naprawiono tynki, częściowo wymieniono, wykonano malowanie elewacji / bez oficyny od strony podwórza./</p>		19. Stan zachowania (fundamenty, ściany zewnętrzne, ściany wewnętrzne, sklepienia, stropy, konstrukcje dachowe, pokrycie dachu, wyposażenie i instalacje) <ul style="list-style-type: none"> • stan zachowania fundamentów – dobry, nieznaczne zawilgocenia • ścian - zasadnicza konstrukcja zadawalająca, • stolarki okiennej - dobry • stolarki drzwiowej - dobry • stropów – deskowanie podsufitka zadawalająca • więźba dachowa - stan dobry, po naprawie • pokrycie dachu – szczelne • podłogi i posadzki - stan dobry, poza korytarzem głównym. 	
20. Najpilniejsze postulaty konserwatorskie			

21. Akta archiwalne i źródła ikonograficzne (rodzaj, numer i miejsce przechowywania)

23. Uwagi różne

24. Opracowanie karty ewidencyjnej

tekst **W. Bujakowski** **X 2000 r.**
imię, nazwisko, data, podpis

plany, rysunki **W. Bujakowski, Patrycja Matusiak** **X 2000 r.**
imię, nazwisko, data, podpis

zdjęcia fotogr. **W. Bujakowski** **X 2000 r.**
imię, nazwisko, data, podpis

miejsce przechowywania negatywów **Archiwum SOZ Kalisz**

KARTA PO WYPEŁNIENIU PODLEGA OCHRONIE NA PODSTAWIE PRZEPISÓW PRAWA AUTORSKIEGO

22. Bibliografia

Osiemnaście Wieków Kalisza. T. III. Poznań. 1964.
Dzieje Kalisza. Pr. Zbiorowa pod red. W. Rusińskiego Wydawnictwo
Poznańskie. 1977.

25. Adnotacje o inspekcjach, informacje o zmianach (daty, imiona i nazwiska wypełniających)

26. Załączniki

Wkładki

1. Miejscowość ... KALISZ	4. Obiekt (nazwa jak w karcie)	5. Zawartość wkładki (nazwa materiału uzupełniającego)
2. Gmina ... KALISZ	DOM UL. WODNA NR 1	c.d. opisu i fotografie
3. Województwo ... wielkopolskie /d kaliskie/ ...		



2

na płatwiach stopowych, w połowie długości na płatwiach pośrednich, górą wczopowane w płatwę kalenicową. Jętki ułożone na płatwiach pośrednich spięte zostały powyżej z krokiewiami pełnych więzarów. Stolce naprzeciwległe i co drugi w rzędzie, z mieczami, dodatkowo spięte z jętkami krótkimi zastrzałami usztywniającymi poprzecznie konstrukcję więzby dachowej. Słupy konstrukcji ustawione na belce poprzecznej osadzonej na belkach więzarowych – stropowych więzby dachowej.

Pokrycie dachu - dachówka ceramiczna, karpiówka, podwójnie na łątach, w koronkę. Kalenica i naroża spadku połaci uszczelnione gąsiorami ceramicznymi. Skrzydło wschodnie oficyny w podwórzu kryta papą na deskowaniu.

Schody - zewnętrzne od strony ul. Babina – jednobiegowe, dwustopniowe, wyłożone płytami ceramicznymi, ograniczone obustronnie murkami pełnymi. Schody prowadzące do pomieszczeń piwnicznych murowane z cegły, jednobiegowe.

Schody międzykondygnacyjne budynku głównego – drewniane, przyścienne, zabiegowe, o stopniach i podstopnicach wpuszczonych w belki policzkowe – zdobione profilowaniem. Schody o profilowanych noskach stopni, z balustradą drewnianą wypełnioną prostymi słupkami pionowymi, giętą i profilowaną.

Schody na poddasze mieszkalne analogiczne, balustrada gięta, pełna. Schody wewnętrzne w części adoptowanej na bar gastronomiczny łączące poziomy kondygnacji dwustopniowe, proste, bez poręczy.

Tynki – wewnętrzne wapienne, malowane farbami klejowymi i olejnymi, zewnętrzne wapienne, detal architektoniczny z masy sztukatorskiej, od podwórza tynki cement. - wapienne.

Otwory okienne - wszystkie w kształcie stojących prostokątów, od strony zewnętrznej sklepione płasko, od strony wnętrza sklepione łukami odcinkowymi. – wypełnione oknami drewnianymi, skrzynkowymi, dwurzędowymi, dwudzielnymi, o odmiennym podziale skrzydeł dolnych, o pojedynczych szczeblinach w każdym ze skrzydeł, lub skrzydłach niepodzielnych.

Wkładkę założył: **B.Bujakowski X.2000r.**
(imię, nazwisko, data)

Miejsce przechowywania negatywów:



3



4



5



6

1. Miejscowość. KALISZ	4. Obiekt (nazwa jak w karcie)	5. Zawartość wkładki (nazwa materiału uzupełniającego)
2. Gmina KALISZ	DOM UL. WODNA NR 1	c.d. opisu i fotografie
3. Województwo wielkopolskie /d.kaliskie/		



Każde okno o przechodzącym, profilowanym ślemieniu i słupku. W części okien ślepię centralnie zdobione prostokątnym, płaskorzeźbionym kluczem, w części okien ozdobny słupek w kształcie półkolumnki na niskim cokliku o profilowanym trzonie, zwieńczonym głowicą o formach kompozytowych. W partii skrzydeł okiennych górnych ponad profilowanym ślemieniem analogicznie rozwiązany słupek w kształcie półkolumnki. Część otworów okiennych wypełniona oknami nowymi, o uproszczonych formach i podziałach. Od strony wschodniej otwory przyziemia i piętra, natomiast os strony południowej piętra ujęte w zróżnicowane kształtem i profilowaniem opaski.

Otwory drzwiowe – zewnętrzne i wewnętrzne o wykroju stojących prostokątów, zamknięte prosto, wypełnione drzwiami drewnianymi, jedno i dwuskrzydłowymi, konstrukcji ramowo – płycinowej.

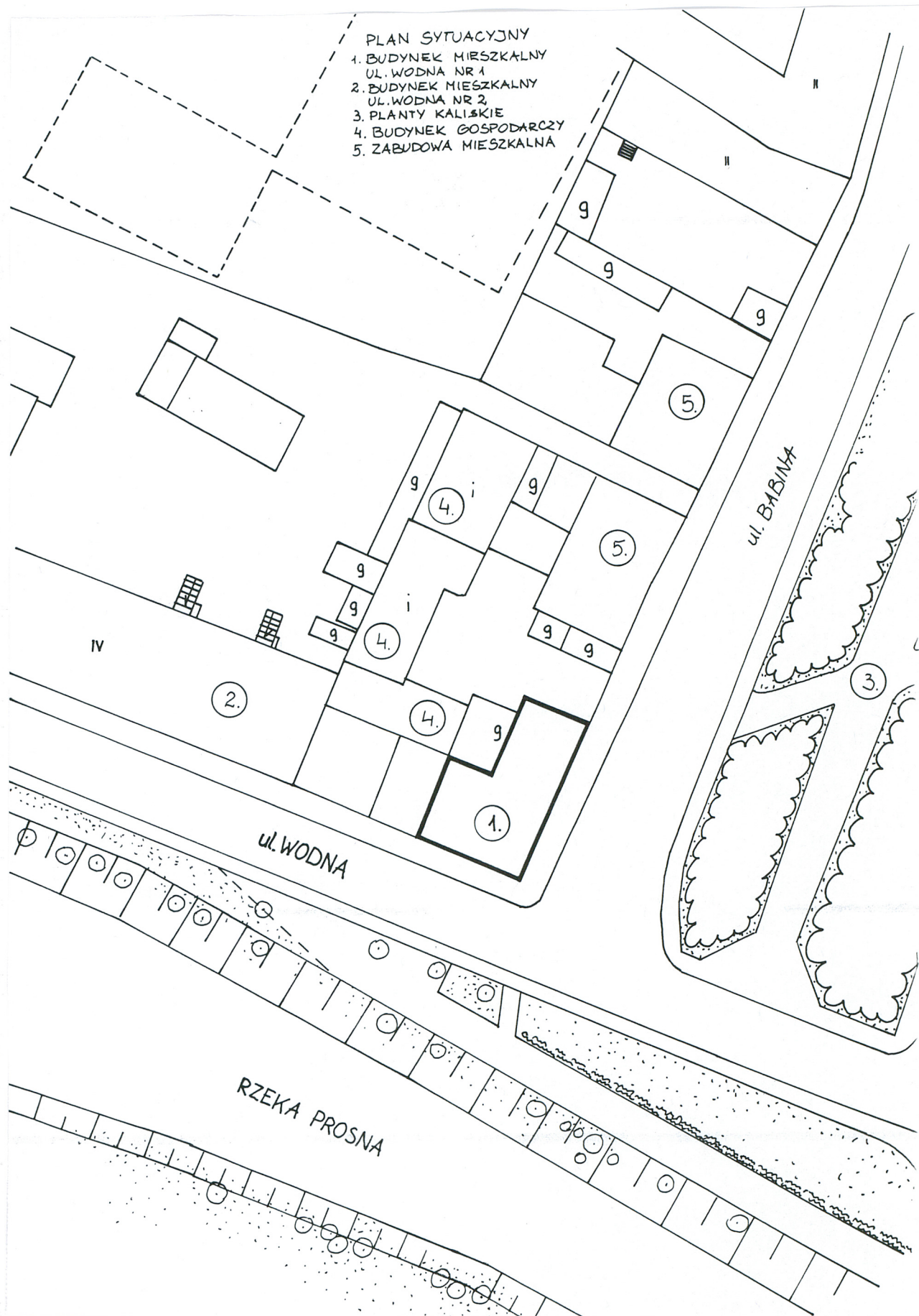
Drzwi zewnętrzne, wejściowe, główne do części mieszkalnej – dwustrefowe. Strefa dolna wypełniona dwoma analogicznymi skrzydłami, z których każde wypełnione dołem płyciną w kształcie kwadratu o podziale profilowanymi listwami na pola wypełnione sfazowanymi, wypukłymi graniastosłupami. Na górnych profilach płycin wysunięta półka zdobiona ząbkowaniem. Górne płyciny skrzydeł ujęte listwami o profilu wklęsło – wypukłym, wypełnione profilowanymi arkadami ujętymi dołem rozetami, górą płaskorzeźbionymi kluczami. Pola górne płycin wypełnione płaską dekoracją florystyczną. Dolna strefa drzwi oddzielona od górnej wysuniętym, profilowanym ślemieniem z ornamentem cekinowym i ząbkowaniem. Nad ślemieniem szklone nadświetle dzielone pionowymi szczeblinami na trzy pola. Listwa kryjąca skrzydeł drzwiowych prosta, gładka. Drzwi zewnętrzne do oficyny drewniane, ramowo – płycinowe z profilowanym ślemieniem i nadświetlem dzielonym trzema pionowymi szprosami, drzwi od strony wschodniej oraz wejściowe od strony południowej do części mieszkalnej drewniane, wtórne. Drzwi wewnętrzne prowadzące do pomieszczeń mieszkalnych drewniane, jedno i dwuskrzydłowe, konstrukcji ramowo – płycinowej, o skrzydłach dzielonych trzema płycinami o zróżnicowanych wysokościach, ujętych w listwy o profilu wklęsło – wypukłym. Drzwi dwuskrzydłowe o listwie kryjącej gęsto żłobkowanej. Na piętrze drzwi jednoskrzydłowe, ramowo – płycinowe, o czterech równych płycinach w kształcie stojących prostokątów, z oryginalnymi okuciami. Do pomieszczeń strychowych drzwi drewniane – deskowe.

Wkładkę złożył: **B.Bujakowski X.2000 r.**
(imię, nazwisko, data)

Miejsce przechowywania negatywów:

PLAN SYTUACYJNY

1. BUDYNEK MIESZKALNY
UL. WODNA NR 1
2. BUDYNEK MIESZKALNY
UL. WODNA NR 2
3. PLANTY KALISKIE
4. BUDYNEK GOSPODARCZY
5. ZABUDOWA MIESZKALNA



1. Miejscowość . . . KALISZ	4. Obiekt (nazwa jak w karcie)	5. Zawartość wkładki (nazwa materiału uzupełniającego)
2. Gmina KALISZ	DOM UL. WODNA NR 1	c.d. opisu i fotografie
3. Województwo . . . wielkopolskie /d.kaliskie/		



Podłogi, posadzki – w pomieszczeniach użytkowanych obecnie na bar gastronomiczny posadzka ceramiczna, w pomieszczeniach parteru klatki schodowej i w części handlowej i magazynach posadzka cementowa zatarta na gładko. W pomieszczeniach pozostałych białe podłogi, częściowo pokryte wykładziną PCV. Na poddaszu podłogi z desek.

Rzut.

Budynek założony został na planie prostokąta, wydłużonego na osi wschód – zachód, w części środkowej o pomieszczeniach w układzie dwutraktowym, w osiach skrajnych jednotraktowym, z klatką schodową mieszczącą schody międzykondygnacyjne zsuniętą w kierunku wschodnim.

Budynek posiada cztery niezależne wejścia – dwa od strony południowej / na klatkę schodową i do samodzielnego mieszkania/, od strony zachodniej do baru, od północnej do oficyny. W przyziemiu traktu południowego mieści się lokal handlowy. Od strony północnej do budynku głównego przylega prostopadle do naroża skrzydło, połączone z nim komunikacyjnie, o pomieszczeniach w układzie półotraktowym. Od strony zachodniej kamienica łączy się bezpośrednio z budynkiem sąsiadującym.

Bryła.

Budynek o bryle zwartej, z dobudowanym od strony północnej prostopadle przyległym skrzydłem, ustawiony na wysokim, nieznacznie wysuniętym cokole.

Budynek główny ze skrzydłem tworzą bryłę w kształcie litery L.

Budynek główny dwukondygnacyjny, niepodpiwniczony, z poddaszem użytkowym, nakryty dachem trzyspadowym / trójpółaciowym / o znacznym nachyleniu połaci i wysuniętym okapie, łączącym się od strony zachodniej ze ścianą szczytową kamienicy sąsiedniej.

Od strony północnej do budynku głównego przylega oficyna dwukondygnacyjna, o bryle zwartej, podpiwniczona, nakryta dachem dwuspadowym, o nieznacznym nachyleniu połaci, wnikającym w północną połać dachu głównego. Od strony wschodniej w kondygnacji poddasza wysunięta wystawka, nakryta własnym daszkiem dwuspadowym, wnikającym w połać dachu głównego ze szczytem zamkniętym trójkątnie.

Wkładkę założył: **B.Bujakowski X.2000 r.**
(imię, nazwisko, data)

Miejsce przechowywania negatywów:



9



10



11

1. Miejscowość **KALISZ**
 2. Gmina **KALISZ**
 3. Województwo .. **wielkopolskie /d.kaliskie/**

4. Obiekt (nazwa jak w karcie)

DOM UL. WODNA NR 1

5. Zawartość wkładki (nazwa materiału uzupełniającego)

c.d. opisu i fotografie

A2

Elewacje.

Wszystkie elewacje tynkowane tynkiem gładkim, o zróżnicowanej kolorystyce – przyziemie utrzymane w tonacji ciemniejszej, detal architektoniczny biały. Na cokole - płytki ceramiczne. Elewacja wschodnia od strony ulicy Babina w części szczytowej budynku głównego członowana pionowo dwiema osiami regularnie rozmieszczonych otworów okiennych z wnęką. Na osi elewacji w części użytkowego poddasza jednoosiowa wystawka o szczycie zamkniętym trójkątnie z wysuniętym gzymsem o profilu wklęsło – wypukłym. Elewacja członowana poziomo gzymsem między kondygnacyjnym z dwóch warstw wysuniętych cegieł i wyprawianym w tynku oraz gzymsem koronującym. Elewacja wschodnia skrzydła przyległego trzyosiowa, z wejściem do baru w osi skrajnej od strony południowej, członowana poziomo gzymsem między kondygnacyjnym w kształcie szerokiego pasa ujętego dołem i górą w profil wypukły. Elewacje szczytu i skrzydła rozdzielone płaskim pseudopilastrem na wysokości obu kondygnacji.

Elewacja południowa od strony ul. Wodnej dziewięćosiowa o regularnie rozmieszczonych otworach okiennych i wejściowych / w przyziemiu dwie osie obecnie zajmuje lokal handlowy/. Elewacja członowana pionowo osiami otworów okiennych i drzwiowych oraz poziomo gzymsem między kondygnacyjnym analogicznie jak elewacja wschodnia oraz gzymsem koronującym – prostym, o wklęsło – wypukłym profilu. Otwory okienne elewacji na wysokości piętra ujęte w profilowane opaski, wykonane w tynku.

Elewacje od strony północnej / podwórze wewnętrzne / o nieregularnym rozmieszczeniu otworów okiennych, w części przyziemia przesłonięte budynkami gospodarczymi.

Wnętrze - zachowano pierwotny układ przestrzenny wewnątrz budynku głównego i oficyny północnej na wysokości piętra. W partii przyziemia, poza klatką schodową i podziałem głównych pomieszczeń – układ pierwotny zmieniał się wielokrotnie – w części wschodniej i północnej – bar gastronomiczny, w trakcie południowym – pomieszczenia handlowe.

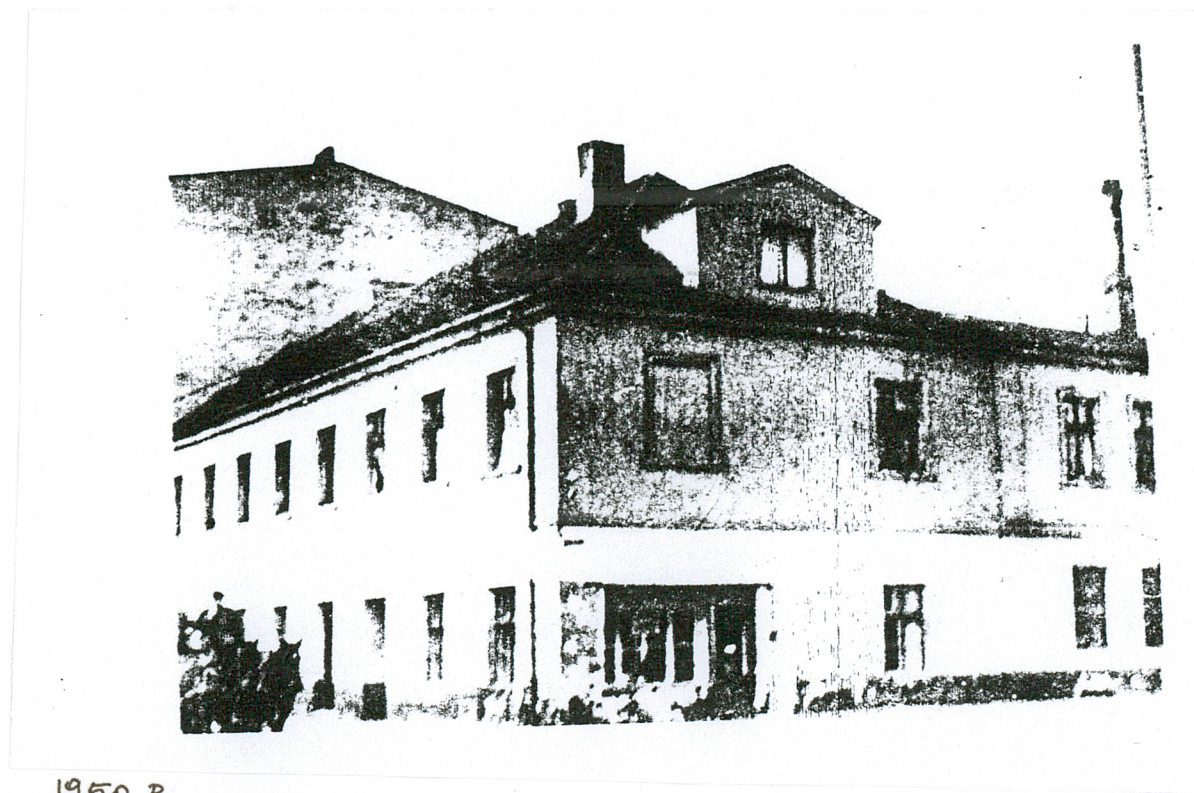
Wyposażenie - zachowane stare urządzenia kominowe, częściowo stolarka zewnętrzna i wewnętrzna oraz piece kaflowe na piętrze z gładkich kafli / 1 ćw. XX wieku/.

Wkładkę założył: **B.Bujakowski X.2000 r.**
 (imię, nazwisko, data)

Miejsce przechowywania negatywów:



13



1950 R.

1. Miejscowość. KALISZ	4. Obiekt (nazwa jak w karcie)	5. Zawartość wkładki (nazwa materiału uzupełniającego)
2. Gmina KALISZ	DOM UL. WODNA NR 1	c.d. opisu i fotografie
3. Województwo .. wielkopolskie /d.kaliskie/		



14

Instalacje – w budynku znajduje się instalacja elektryczna, wodno – kanalizacyjna, gazowa i telefoniczna / teletechniczne/, odgromowa.

Materiał fotograficzny.

- 1.Elewacja południowa kamienicy od strony ulicy Wodnej.
- 2.Elewacja południowa - drzwi wejściowe główne do klatki schodowej części mieszkalnej.
- 3.Elewacja wschodnia głównej części budynku od strony ulicy Babina.
- 4.Elewacja wschodnia oficyny / skrzydła północnego/ od strony ulicy Babina. Przy oficynie wejście na małe wewnętrzne podwórze utworzone również przez budynki sąsiednie.
- 5.Wnętrze podwórza - elewacja północna budynku głównego.
- 6.Oficyna – skrzydło północne – elewacja północna i zachodnia skrzydła – od strony wnętrza podwórza.
- 7.Klatka schodowa główna – schody prowadzące na piętro budynku.
- 8.Stołarka okienna - detal ślimienia i słupka - elewacja południowa.
- 9.Elewacja wschodnia – stolarka okienna z odmiennym detalem.
- 10.Drzwi wejściowe do sieni od strony podwórza wewnętrznego przy zbiegu z oficyną.
- 11.Wnętrze sieni od strony podwórza przy oficynie północnej.
- 12.Wnętrze sieni – schody prowadzące z piętra na poziom poddasza mieszkalnego.
- 13.Drzwi wewnętrzne dwuskrzydłowe - na kondygnacji piętra części mieszkalnej.
- 14.Wnętrze sieni głównej – drzwi wewnętrzne jednoskrzydłowe na wysokości piętra.
- 15.Okiennice drewniane stolarki okiennej pomieszczeń piętra / sala ze sklepieniami /.
- 16.Wnętrze – sklepienia sali dużej w części południowej budynku.
- 17.Fragment ściany arkadowej w pomieszczeniach przyziemia.
- 18.Przejścia arkadowe w przyziemiu budynku - część restauracyjna , podwyższona od strony północnej.

Wkładkę założył: **B.Bujakowski X.2000 r.**
(imię, nazwisko, data)

Miejsce przechowywania negatywów:



15



16



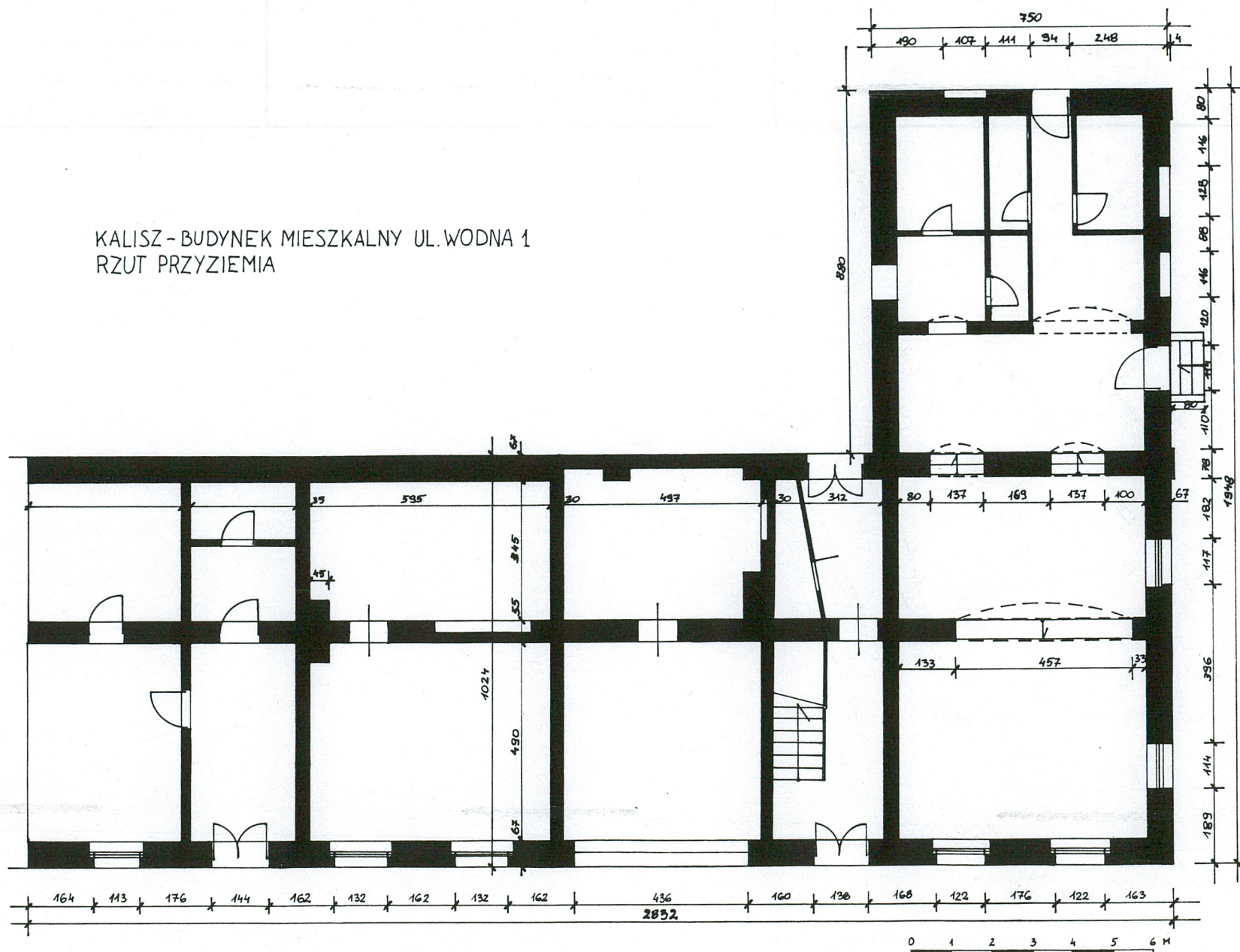
17



18

1. Miejscowość
2. Gmina
3. Powiat
4. Województwo

KALISZ - BUDYNEK MIESZKALNY UL. WODNA 1
RZUT PRZYZIEMIA



Wkładkę założył:

Miejsce przechowywania: