

1. Obiekt

KOŚCIÓŁ P.W. ŚW. JADWIGI

2. Czas powstania

1749 r., 1870 r.

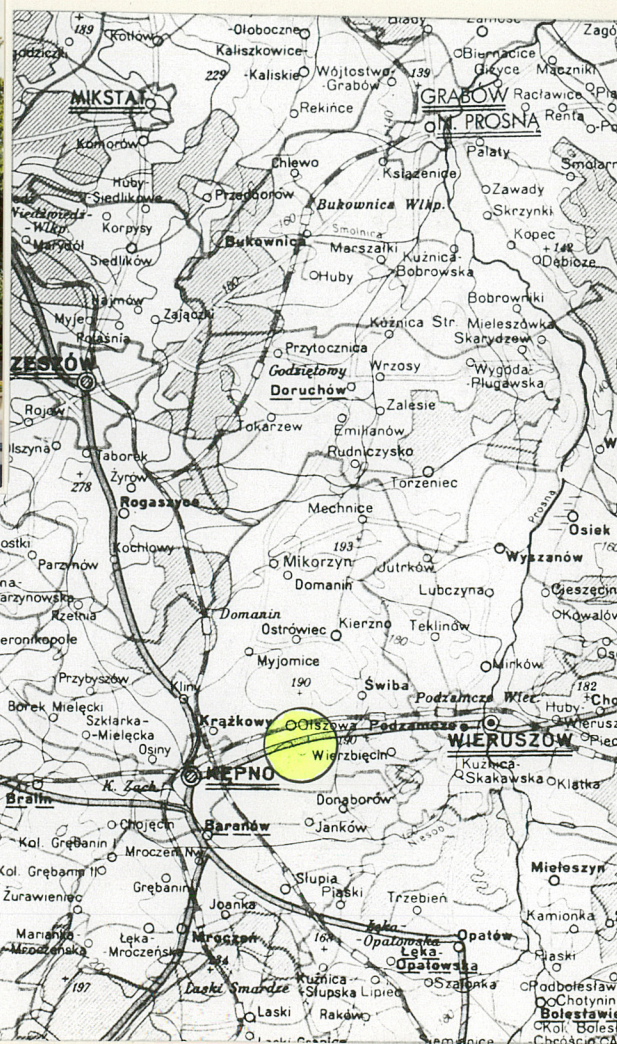
3. Miejscowość

OLSZOWA

11. Zdjęcia, rzut, przekrój, sytuacja, orientacja



1.



4. Adres

nr hipoteczny **63-600 Olszowa**

lub. ewid. gruntów

5. Przynależność administracyjna

województwo **wielkopolskie**

powiat **Kępno**

gmina **Kępno**

6. Poprzednie nazwy miejscowości

Olsowa, Olschowa

7. Przynależność administracyjna
przed 1 VI 1975

województwo **poznańskie (po 1975 kaliskie)**

powiat **wielkopolskie**

..... **Kępno**

8. Właściciel i jego adres

**Parafia Rzymskokatolicka
p.w. św. Jadwigi
63-600 Olszowa**

9. Użytkownik i jego adres

j.w.

10. Rejestr zabytków

607/A **31.12.90 r.**

Nr data

Wieś Olszowę w 1360 r. wraz z innymi włościami przekazał w dożywocie Stefanowi Gromassy, kanonikowi poznańskiemu, biskup wrocławski Przecław. Kościół miano założyć na przełomie XIII i XIV w., wówczas zapewne pod wezwaniem św. Mikołaja. Parafia w Olszowej wymieniana w 1553 i 1623 kiedy w czasie konsekracji nowej okazałej świątyni z dwoma kaplicami, przez sufregana wrocławskiego ks. bpa Marcina Kolsdorffa miano ustanowić parafię. Rosin podaje, że w 1651 do Parafii Olszowa należał kościół p.w. św. Jadwigi, wówczas zapewne zmieniono wezwanie świątyni. W czasie reformacji Olszowa należała do parafii Baranów. **Kościół obecny p.w. św. Jadwigi** wzniesiony zapewne w 1749 r., na miejscu poprzedniego konsekrowanego w 1623, uposażonego w 11 lipca 1659 przez Jana Szyszkowskiego sędziego ziemskiego kaliskiego i jego żonę Jadwigę z Zarembów. Zasadnicza bryła kościoła pozostała zapewne z czasów jego konsekracji, później dobudowano wieżę. W 1811 pożar strawił drewnianą plebanię, a na jej miejsce wymurowano nową. Do 1819 sama Olszowa tworzyła parafię. W skutek rozgraniczenia Wielkiego Księstwa Poznańskiego oderwano Kuźnicę Skakawską, Mirków,

1. SYTUACJA

Olszowa - to wieś położona ok. 4 km na wsch. od Kępna, przy drodze krajowej Warszawa - Wrocław. **Kościół parafialny p.w. św. Jadwigi** położony jest w centralnej części wsi. Usytuowany na niewielkim wzniesieniu, orientowany i ustawiony osią podłużną wzdłuż drogi krajowej Warszawa - Wrocław. Otoczenie kościoła o zarysie nieregularnego wieloboku, okolone drewnianym ogrodzeniem na podmurówce, dostępne od pd. - zach. bramą i od zach. skomunikowane furtką z zespołem plebańskim. Wokół świątyni prowadzi ciąg komunikacyjny wyłożony betonowymi płytkami chodnikowymi. Obszar w granicach ogrodzenia porośnięty trawą i obsadzony drzewami liściastymi oraz nowymi nasadzeniami iglastymi. Na wsch. od świątyni pozostałości cmentarza przykościelnego z nagrobkiem właściciela Olszowej Józefa Chrzanowskiego oficera wojsk polskich, ułana z pułku „Dzieci Warszawskich”. W sąsiedztwie zagrody gospodarskie, a od pn. - wsch. organistówka.

2. MATERIAŁ I KONSTRUKCJA.

Podwalina drewniana, posadowiona na murowanej zapewne z cegły ceramicznej i kamienia, otynkowanej i wydzielonej uskokiem, niskiej podmurówce, zwieńczonej drewnianym okapnikiem.

Ściany drewniane, prezbiterium i częściowo nawa konstrukcji zrębowej o zróżnicowanych wymianach bierwion: 40 x 18, 31 x 18, 30 x 16 cm. Zwęgłowanie na „jaskółczy ogon”. Złącza węglów i konstrukcja ścian wtórnie obite nową boazerią, zasadniczo niedostępne poza niewielkim fragmentem na poddaszu. Ściany boczne nawy oraz wieży nowe, konstrukcji szkieletowej. Od zewnątrz ściany odeskowane drewnianymi klepkami w układzie pionowym, poziomym i w jodełkę, wewnątrz ściany wtórnie obite klepkami o analogicznym układzie, bejcowane i lakierowane.

Stropy drewniane deskowe, w prezbiterium i nawie głównej założone na jednym poziomie, wtórnie obite bejcowanymi i lakierowanymi klepkami tworzącym pseudokasetony dekorowane motywami gwiazd.

Wieżba dachowa - drewniana, o mieszanej konstrukcji płatwiowo-jętkowej, ze śladami przeróbek i wtórnego wykorzystania elementów konstrukcyjnych. **Nad prezbiterium** wieżba złożona z czterech wiązarów krokwiowych, **nad nawą** z siedmiu.

14. Kubatura ~ 920 m ³	15. Powierzchnia użytkowa ~ 180 m ²	16. Przeznaczenie pierwotne Kościół parafialny	17. Użytkowanie obecne Kościół parafialny
18. Prace budowlane i konserwatorskie, ich przebieg i dokumentacja (po 1945 r.) <p>Brak informacji na temat dat i zakresów wcześniej przeprowadzonych remontów kościoła. W latach 1982-1984 w wyniku remontu przeprowadzonego przez ekipę górali świątynia w zasadniczej części utraciła zabytkowy charakter. Kościół została powiększony o nawy boczne, zmieniono konstrukcję dachu naw, oszalowano ściany od zewnątrz i wewnątrz oraz stropy drewnem modrzewiowym. Drewno zaimpregnowano sadolinem i drewnochronem. Wykonano nową podłogę i ławki. Wymieniono pokrycie dachu z blachy ocynkowanej i zakonserwowano ją alubitem. Wymieniono stolarkę okienną i drzwiową. W 1983 r. wykonano nową instalację elektryczną i nagłośnieniową. W 1984 r. artysta złotnik z Rogalinka St. Bobrowski przeprowadził konserwację ołtarza głównego.</p>		19. Stan zachowania (fundamenty, ściany zewnętrzne, ściany wewnętrzne, sklepienia, stropy, konstrukcje dachowe, pokrycie dachu, wyposażenie i instalacje) <ul style="list-style-type: none"> • podwaliny i ściany – zasadniczy zrąb ścian niedostępny, • stropy – dobry • więźba dachowa – miejscowo porażona przez czynniki korozji biologicznej, • pokrycie dachu - szczelne, • stolarka okienna – dobry • stolarka drzwiowa – dobry, • podłogi - dobry 	
20. Najpilniejsze postulaty konserwatorskie <p>Konieczna impregnacja i uporządkowanie więźby dachowej.</p>			

21. Akta archiwalne i źródła ikonograficzne (rodzaj, numer i miejsce przechowywania)

23. Uwagi różne

22. Bibliografia

1. "Słownik Geograficzny Królestwa Polskiego i innych krajów słowiańskich", p. red. T. Sulmierskiego, Warszawa 1880 T. VII, s. 510.
2. „Słownik historyczno-geograficzny ziemi wieluńskiej w średniowieczu”, opr. Ryszard Rosin, Warszawa 1963, s.125.
3. „Katalog Zabytków Sztuki w Polsce”, T. V, z. 7 powiat kępiński, Warszawa 1958, s. 15.

24. Opracowanie karty ewidencyjnej

tekst inż. D. Rutkowska, wrzesień 2001 r. *D Rutkowska*
imię, nazwisko, data, podpis

Z. Rutkowski, wrzesień 2001 r.

zdjęcia fotogr.
..... imię, nazwisko, data, podpis

Archiwum SOZ Delegatura w Kaliszu

KARTA PO WYPEŁNIENIU PODLEGA OCHRONIE NA PODSTAWIE PRZEPISÓW PRAWA AUTORSKIEGO

25. Adnotacje o inspekcjach, informacje o zmianach (daty, imiona i nazwiska wypełniających)

26. Załączniki

wkładki 1 – 5

1. Miejscowość	5. Obiekt (nazwa jak w karcie)	6. Zawartość wkładki (nazwa materiału uzupełniającego) 1
2. Gmina OLSZOWA	kościół par. p.w. św. Jadwigi	c.d. opisu, rzut poziomy i fotografie
3. Powiat KĘPNO		
4. Województwo KĘPNO		
wielkopolskie		

Nową Wieś, Podzamcze i Świbę od par. wieruszowskiej i przyłączono w r. 1821 do parafii Olszowa. W 1870 r. do kościoła dobudowano zakrystię.



17.

Podstawowe wymiary elementów konstrukcyjnych nad nawą i prezbiterium w cm podwalina 20 x 14, belki stropowe 21 x 23, 24 x 18, słup 15 x 15, krokiew 18 x 16, zastrzał 17 x 13, 20 x 13. Pozostałe elementy więźby niedostępne. Belki ciosane i przetarte piłą kołkowane. Złącza na czop, wręby i nakładkę. Oznakowania ciesielskiego nie stwierdzono. **Nad nawami bocznymi i kaplicami** konstrukcja więźby nowsza, krokwiowa. Więźba dachowa **nad zakrystią** niedostępna, zapewne krokwiowa.

Dachy prezbiterium dwuspadowy zakończony od wsch. trójpołaciowo; nad korpusem nawowym analogiczny zachowujący tą samą wysokość lecz o zmiennym kącie nachylenia połaci. Nad kaplicami dachy znacznie niższe dwuspadowe. Zakrystia i kruchta zachodząca pulpitowo. Nad nawą sygnaturka z sześcioboczną latarnią z przezroczami cebulastym hełmem zakończonym iglicą z kulą i krzyżem. Wieża zadana namiotowo zwieńczona ośmiobocznym, hełmem cebulastym z ażurową latarnią, iglicą, kulą i krzyżem. **Pokrycie dachów** – blacha ocynkowa na łątach, pomalowana alubitem, łączona w rąbek stojący i leżący.

Podłogi - drewniane, deskowe. Podłoga prezbiterium podwyższona o jeden stopień w stosunku do nawy.

Schody wewnętrzne prowadzące na chór muzyczny drewniane, zabiegowe, o stopniach wpuszczanych w belkę policzkową.

Otwory okienne o wykoju prostokąta stojącego zamkniętego prosto ujęte w sfazowane drewniane opaski. **Okna prezbiterium i nawy** wtórne, drewniane, pojedyncze, stałe drobnopodziałowe, dwunastokwaterowe.

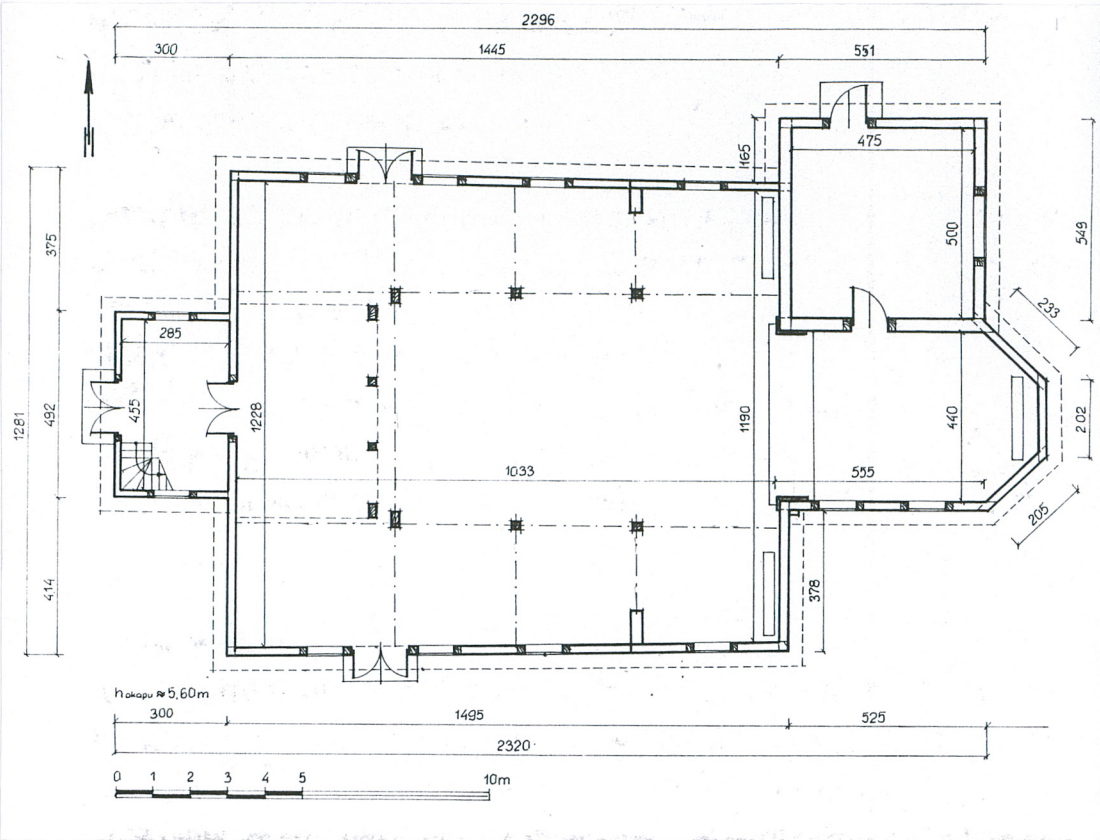
Wkładkę założył:

(imię, nazwisko, data)

Miejsce przechowywania negatywów

D. Rutkowska, 2001 r.

Archiwum SOZ w Kaliszu



2.



3.

1. Miejscowość OLSZOWA	5. Obiekt (nazwa jak w karcie) kościół par. p.w. św. Jadwigi	6. Zawartość wkładki (nazwa materiału uzupełniającego) c.d. opisu, plan sytuacyjny i fotografie
2. Gmina KĘPNO		
3. Powiat wielkopolskie		
4. Województwo		



4.

Okna zakrystii drewniane, trójdzielne, o skrzydłach dzielonych szczebliną krzyżową na cztery kwatery. Otwory okienne zakrystii zabezpieczone kratami od wewnątrz. Stolarka okienna malowana farbą olejną. W górnej partii wieży niewielkie okienka zabezpieczone drewnianą żaluzją.

Otwory drzwiowe o wykroju prostokąta stojącego lub zbliżonego do kwadratu. **Stolarka drzwiowa** wtórna, drewniana. **Drzwi zewnętrzne główne do kruchty** dwuskrzydłowe konstrukcji deskowej. Skrzydła jednostronnie opierane listwami; w dolnej partii w układzie pionowym, w górnej - w jodełkę. Zawiasy kątowe. Kuty szyldzik i klamka. **Drzw zewnętrzne boczne do nawy i zakrystii** analogiczne dwu- i jednoskrzydłowe. **Drzw wewnętrzne z nawy do kruchty** dwuskrzydłowe o konstrukcji ramowo-płycinowej, z górnym prześwitem dzielonym promieniście. Stolarka drzwiowa malowana lakierem bezbarwnym.

3.RZUT.

Kościół pierwotnie założony na rzucie krzyża łacińskiego. Obecnie trójnawowy z prostokątną nawą i węższym, prostokątnym prezbiterium zamkniętym trójbocznie. Nawę z dwoma rzędami słupów, wydzielających nawę główną i rodzaj naw bocznych, dostępne bezpośrednio dwoma wejściami bocznymi oraz przez kruchtę zach. Od pd., na styku nawy i prezbiterium wkomponowana zbliżona do kwadratu zakrystia. Od zach., na przedłużeniu nawy nieco węższa od niej, prostokątna kruchta. W pn. - zach. narożu kruchty zlokalizowane schody na chór muzyczny.

4. BRYŁA.

Z dominującą prostopadłościenną wieżą zadaszoną namiotowo z ośmiobocznym,

Wkładkę założył:
(imię, nazwisko, data)

D. Rutkowska, 2001 r.

Archiwum SOZ w Kaliszu

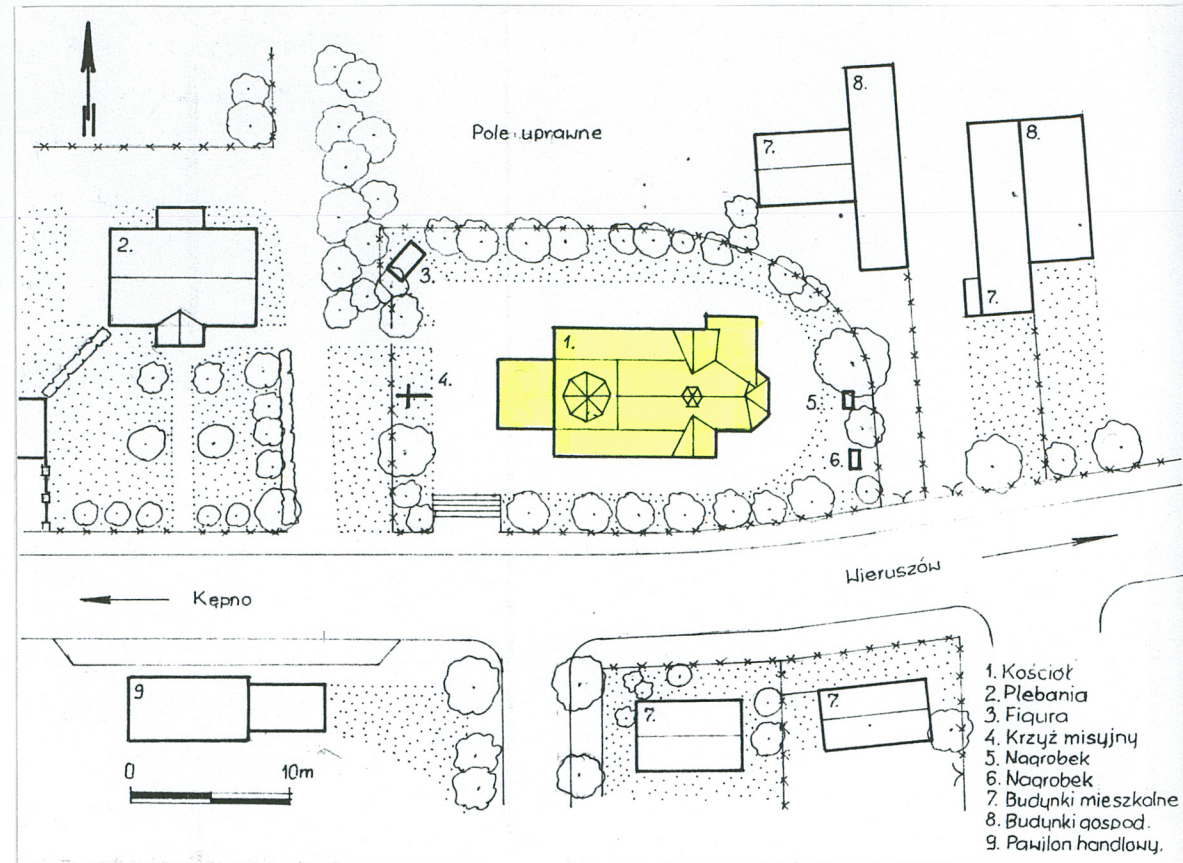
Miejsce przechowywania negatywów



9.



12.



1. Miejscowość OLSZOWA	5. Obiekt (nazwa jak w karcie) kościół par. p.w. św. Jadwigi	6. Zawartość wkładki (nazwa materiału uzupełniającego) c.d. opisu i fotografie
2. Gmina KĘPNO		
3. Powiat wielkopolskie		
4. Województwo		



5.

cebulastym hełmem z ażurową latarnią zakończoną iglicą, kulą i krzyżem. Wieża wtopiona w prostopadłościenny korpus nawowo-prezbiterialny przekryty dwuspadowo, zakończony od wsch. trójpołaciowo. Przy nawie dwie prostopadłościennie kaplice obecnie wtopione w korpus nawowo-prezbiterialny, przekryte odrębnymi dachami dwuspadowymi. Przy nawie od zach. niewielka prostopadłościenna kruchta zadaszona pulpitowo. Do pn. – wsch naroża na styku nawy i prezbiterium przylega prostopadłościenna zakrystia przekryta dachem pulpitowym stanowiącym przedłużenie pn. połaci dachu prezbiterium. Dachy strome z wydatnym okapem z rysiami i nieznacznym załamaniem połaci. Nad nawę sygnaturka z sześcioboczną latarnią nakryta hełmem cebulastym zwieńczonym iglicą z kulą i krzyżem.

5. ELEWACJE.

Elewacje przekształcone, z niskim cokołem utworzonym z otynkowanej, wydzielone uskokiem podmurówki nakrytej drewnianym okapnikiem. Ściany szalowane klepkami c układzie pionowym, poziomym i w jodełkę. Elewacje regularnie rozczłonowane otworami okiennymi. Ściany nawy, prezbiterium i kruchty obiega na jednym poziomie wydatny gzyms z ozdobnie podcinanymi rysiami, przekryty okapem przechodzącym w elewację zach. w okapnik wydzielający szczyt. Szczyt oszalowany dekoracyjnie podcinanymi klepkami. Elewacje w naturalnym kolorze drewna poddanego działaniu lakieru i czynników atmosferycznych.

6. WNĘTRZE.

Przekształcone. Obecnie trójnawowe, o wyodrębnionym uskokiem, węższym prezbiterium zamkniętym trójbocznie. Otwór tęczy płaski. Nawa z dwoma rzędami czworobocznych słupów wydzielających nawy boczne. W zach. partii nawy głównej chór muzyczny wsparty

Wkładkę założył:
(imię, nazwisko, data)

D. Rutkowska, 2001 r.

Miejsce przechowywania negatywów

Archiwum SOZ w Kaliszu



8.



10.



11.

1. Miejscowość OLSZOWA	5. Obiekt (nazwa jak w karcie)	6. Zawartość wkładki (nazwa materiału uzupełniającego) 4
2. Gmina KĘPNO	kościół par. p.w. św. Jadwigi	c.d. opisu i fotografie
3. Powiat KĘPNO		
4. Województwo wielkopolskie		



6.

na czterech czworobocznych słupach obitych klepkami. Balustrada chóru parapetowa. Empora muzyczna dostępna schodami zlokalizowanymi w pd.-wsch. partii kruchty. Ściany nawy, prezbiterium i kruchty oraz stropy wykładane bejcowanymi i lakierowanymi klepkami o układzie poziomym, pionowym i w jodełkę.

7. WYPOSAŻENIE

Ołtarz boczny w kaplicy renesansowy z 1595 r., tryptyk, Ołtarz boczny północny późnorenesansowy, ok. 1620-30 z fundacji Mikołaja Szyszkowskiego, architektoniczny, Ołtarz boczny południowy rokokowy z II poł. XVIII w., niearchitektoniczny, Chrzcielnica barokowa, Prospekt organowy bez cech stylowych, Obraz Ukrzyżowanie renesansowy z 1595 r., scena środkowa tryptyku ołtarza bocznego w kaplicy, Obrazy św. Stanisława i Elżbiety renesansowe, z 1595 r., na awersach skrzydeł tryptyku z ołtarza bocznego w kaplicy, Obrazy Chrystus - Vir Dolorum i Matka Boska Bolesna, renesansowe z 1595 r., na rewersach skrzydeł tryptyku ołtarza bocznego w kaplicy, Obraz Boga Ojca renesansowy z 1595 r., w zwieńczeniu tryptyku ołtarza bocznego w kaplicy, Obrazy św. Mikołaja z Tolento, Franciszka i Mikołaja z ok. 1620-30., malowidła w uszach ołtarza bocznego północnego, Obraz św. Marii Magdaleny z 2 poł. XIX w., eklektyczny, w ołtarzu bocznym południowym, Krucyfiks ludowy, z XIX w., Krucyfiks późnorenesansowy, z 1 poł. XVII w., Krucyfiks z 1 poł. XVIII w., barokowo-ludowy, Monstrancja rokokowa, z 1785 r.

8. INSTALACJE.

Elektryczna, odgromowa, deszczowa, nagłośnieniowa.

Wkładkę założył:
(imię, nazwisko, data)

D. Rutkowska, 2001 r.

Archiwum SOZ w Kaliszu

Miejsce przechowywania negatywów



7.



13.



14.

1. Miejscowość	5. Obiekt (nazwa jak w karcie)	6. Zawartość wkładki (nazwa materiału uzupełniającego) 5
2. Gmina OLSZOWA	kościół par. p.w. św. Jadwigi	c.d. opisu i fotografie
3. Powiat KĘPNO		
4. Województwo KĘPNO		
wielkopolskie		

SPIS FOTOGRAFII:

1. Widok ogólny kościoła od pd. - zach.
2. Plebania.
3. Brama wjazdowa z furtkami do zespołu sakralnego.
4. Nagrobek Józefa Chrzanowskiego.
5. Zwęglowanie ścian.
6. Widok na hełm wieży.
7. Widok na sygnaturkę.
8. Okno w pd. ścianie nawy.
9. Okno zakrystii.
10. Drzwi zewnętrzne do nawy.
11. Drzwi zewnętrzne do nawy – kutły szyldzik i klamka.
12. Widok ogólny kościoła od pd.
13. Widok kościoła od pd. – wsch.
14. Elewacja wsch. kościoła.
15. Widok kościoła od pn. – zach.
16. Elewacja zach. kościoła.
17. Elewacja kościoła – szczegół opracowania rysi.
18. Wnętrze kościoła - widok na prezbiterium.
19. Wnętrze kościoła - widok na chór muzyczny.



15.

Wkładkę założył:
(imię, nazwisko, data)

Miejsce przechowywania negatywów **D. Rutkowska, 2001 r.**



16.



18.



19.