

1. Obiekt

549/4 Zespół folwarczny - SPICHLERZ (7)

2. Czas powstania

1 ćw. XX wieku.

3. Miejscowość

KRAZIKOWY -
HANULIN

11. Zdjęcia, rzut, przekrój, sytuacja, orientacja



1.



4. Adres

Hanulin PGR

nr hipoteczny

5. Przynależność administracyjna

województwo kaliskie

pow. KĘPIŃSKI

gmina Kępno

5. Poprzednie nazwy miejscowości

7. Przynależność administracyjna
1 VI 1975

województwo poznańskie

powiat Kępno

8. Właściciel i jego adres

Państwowe Gospodarstwo

Rolne - Mianowice

Z.R. Hanulin

9. Użytkownik i jego adres

J.W.

10. Rejestr zabytków:

Nr 453/A

data 7.11.1998



2.



3.

12. Autorzy, historia obiektu, określenie stylu

Spichlerz wzniesiony został w I ćw. XX wieku, za właściciela majątku w tym czasie - Ignacego Stefaniaka (patrz: karta zbiorcza). Obecnie służy jako magazyn dla Państwowego Gospodarstwa Rolnego w Mianowicach.

13. Opis (sytuacja, materiał i konstrukcja, rzut, bryła, elewacje, wnętrze wyposażenie, instalacje)

Sytuacja - zespół folwarczny w Hanulinie usytuowany został ze wschodniej strony drogi głównej (jego zasadnicza część) asfaltowej prowadzącej w kierunku północnym do Ostrzeszowa, a w kierunku południowym do Kępna. Budynek spichlerza położony został w obrębie podwórza gospodarczego, w jego północnej części. Spichlerz wraz z przyległymi do niego od strony zachodniej - budynkiem stodoły, a od strony wschodniej ob. magazynem, będącym pierwotnie analogicznym budynkiem jak stodoła I - tworzy zwartą zabudowę północnej krawędzi dziedzica gospodarczego. Za spichlerzem, w kierunku północnym biegnie droga gruntowa okalająca zespół folwarczny od strony północnej, a przed spichlerzem, w kierunku południowym znajdują się budynki - wiaty na maszyny rolnicze.

Materiał.

Fundamenty - murowane z cegły ceramicznej na zaprawie cementowo - wapiennej, zakończone u góry warstwą cegły ułożonej na "rolkę", fundamenty otynkowane. Ściany murowane z cegły ceramicznej na zaprawie wapiennej, w wątku mieszanym, zewnątrz i wewnątrz otynkowane. Część ścianek wewnętrznych (wtórne) - drewniane (tzw. przepierzenia).

Stropy - w niskich podpiwniczeniach (niewielkie pomieszczenia w narożach budynku) drewniane, belkowe, wsparte na podciągach wspartych na ścianach wydzielających te pomieszczenia. Na wysokości kondygnacji przyziemia drewniane, belkowe, wsparte na podciągach i sześciu słupach murowanych o przekroju zbliżonym do kwadratu, po trzy słupy w dwóch rzędach. Na wysokości II kondygnacji stropy drewniane, belkowe (analogicznie na wysokości II kondygnacji) wsparte na podciągach drewnianych i dwóch rzędach słupów drewnianych (po trzy w każdym rzędzie) . Słupy wzmocnione mieczami zmniejszającymi rozpiętość podciągów.

Schody zewnętrzne murowane z cegły ceramicznej i obłożone zaprawą cementową, jednobiegowe, przyściennie, z tzw. " rampą".

Schody wewnętrzne, łączące poszczególne kondygnacje, drewniane, jednobiegowe, prześciennie, o stopniach wpuszczonych w belki policzkowe, bez podstopnic, odeskowane od spodu. Poręcz drewniane, wsparta na prostych słupkach. Schody na wysokości kondygnacji przyziemia oddzielone drewnianym przepierzeniem z wejście

<p>14. Kubatura</p> <p>1766,00 m³</p>	<p>15. Powierzchnia użytkowa</p> <p>130,00 m²</p>	<p>16. Przeznaczenie pierwotne</p> <p>spichlerz</p>	<p>17. Użytkowanie obecne</p> <p>magazyn</p>
<p>18. Prace budowlane i konserwatorskie, ich przebieg i dokumentacja</p> <p>Nie przeprowadzano prac remontowych obiektu.</p>		<p>19. Stan zachowania (fundamenty, ściany zewnętrzne, ściany wewnętrzne, sklepienia, stropy konstrukcje dachowe, pokrycie dachu, wyposażenie i instalacje)</p> <p>fundamenty i ścianki podpiwniczeń - stan dobry</p> <p>ściany - nieznaczne zmuśnienia -</p> <p>stropy - nieznaczne zmuśnienia, drewnojady, część stropu na wysokości II kondygaacji - załamanie się belek stropowych.</p> <p>wieżba dachowa i pokrycie dachu - stan dobry</p> <p>tynki - zmuśzałe, w części odpadają.</p>	
		<p>20. Najpilniejsze postulaty konserwatorskie</p>	

21. Akta archiwalne (rodzaj akt, numer i miejsce przechowywania)

22. Bibliografia

1. Księga adresowa gospodarstw rolnych województwa
poznańskiego. A. Ostrowski. Poznań 1926.

23. Źródła ikonograficzne i fotografia (rodzaj, miejsca przechowywania, sygnatury)

24. Uwagi różne

25. Opracował

tekst Beata Matusiak III. 1990 r.

.....
imię, nazwisko, data, podpis

plany, rysunki Beata Matusiak III. 1990 r.

.....
imię, nazwisko, data, podpis

zdjęcia fotogr. Beata Matusiak III. 1990 r.

.....
imię, nazwisko, data, podpis

miejsce przechowania negatywów MNRI PR-S Szreniawa

Karta po wypełnieniu podlega ochronie na podstawie przepisów prawa autorskiego

26. Adnotacje o inspekcjach, informacje o zmianach (daty, imiona i nazwiska wypełniających)

27. Załączniki

wkładka nr 1, 2, 3.

1. Miejscowość	2. Obiekt (nazwa jak w karcie)	3. Zawartość wkładki (nazwa obiektu lub materiału uzupełniającego)
H A N U L I N	SPICHLERZ	c.d. opisu, mat. fotograficzny.



4.

Wieżba dachowa drewniana, typu płatwiowo - kleszczowego. Słupki przyściennie z mieczami ustawione przy ścianach krótszych podtrzymują dwie płatwie stopowe, dwa rzędy słupów (wplnostojących i przyściennych) podtrzymują dwie płatwie pośrednie, a środkowy rząd słupów - płatew kalenicową. Krokwie oparte u dołu zostały na płatwiach stopowych, w połowie swej długości na płatwiach pośrednich, górą wczopowane w płatew kalenicową. Słupy usztywnione zostały mieczami, zmniejszającymi rozpiętość płatwii pomiędzy pełnymi więzarami. Kleszcze wcięte na wręb obejmują słupy środkowe dzwigające płatew kalenicową tuż pod kleszczami, słupy boczne dzwigające płatwie pośrednie pod płatwiami. . Spinające słupy długie kleszcze obłapują również krokwie. Złącza konstrukcji spięte dodatkowo za pomocą śrub z podkładkami. Pokrycie dachu - papa na deskowaniu.



5.

Otwory okienne - na wysokości kondygnacji przyziemia o wykroju stojących prostokątów, wypełnione oknami drewnianymi, krosnowymi, dwurzędowymi, jednodzielnymi ze szczebliną poziomą w obu skrzydłach. Otwory okienne wyższych kondygnacji o wykroju leżących prostokątów, zamknięte odcinkowo, wypełnione oknami drewnianymi, o podziale szczebliną pionową na dwie kwatery, krosnowymi, uchylnymi. Część otworów osłonięta kratami z prętów stalowych. Otwory drzwiowe w kształcie stojących prostokątów, zewnętrzne drewniane, dwuskrzydłowe, deskowo - listwowo - zastrzałowe, opierzone z zewnątrz deskami ułożonymi w jodełkę i z szeroką listwą przymykową. Drzwi wewnętrzne (do przepierzeń i schodów na wyższe kondygnacje) drewniane, jednoskrzydłowe, deskowo - listwowo - zastrzałowe. Tynki - zewnętrzne i wewnętrzne gładkie, cementowo - wapienne.

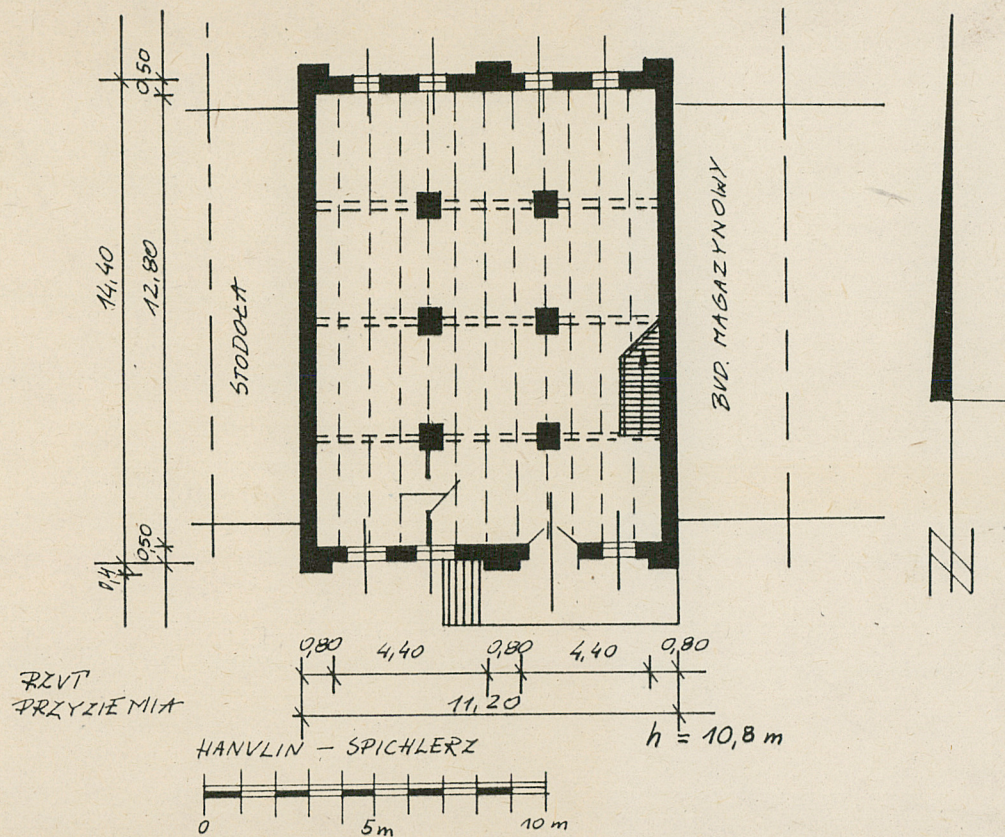
Wkładkę założył: B.Matusiak III.90 r.		Wzór ODZ 1978 r.
(Imię, nazwisko, data)		
MNRiPR-S Szreniawa		
Miejsce przechowywania negatywów:		
ZPSiUD Gostyń 15000 P-I-1690-89-10		



6.



7.



1. Miejscowość

H A N U L I N

2. Obiekt (nazwa jak w karcie)

SPICHLERZ

3. Zawartość wkładki (nazwa obiektu lub materiału uzupełniającego)

c.d. opisu, mat. fotograficzny.



Podłogi i posadzki - w niskich pomieszczeniach piwnicznych posadzka cementowa zatarta na gładko, na wysokości wszystkich pozostałych kondygnacji - biała podłoga.

Rzut - budynek spichlerza założony został na planie krótkiego prostokąta, wydłużonego na osi północ - południe, z wejściem na osi od strony południowej. Wnętrze na wysokości kondygnacji przyziemia wsparte na rzędach słupów murowanych o przekroju kwadratu, na wyższych kondygnacjach na słupkach drewnianych. W przyziemiu w narożu południowo - zachodnim - wydzielone pomieszczenie z wejściem, prowadzące do piwnicy. Przy ścianie wschodniej spichlerza - wydzielone przepierzeniem schody łączące poszczególne kondygnacje spichlerza.

Bryła - budynek spichlerza czterokondygnacyjny (łącznie z poddaszem użytkowym), częściowo podpiwniczony (w części południowo - zachodniej), ustawiony na wysokim cokole, nakryty dachem dwuspadowym o nieznacznym nachyleniu połaci i wysuniętym znacznie okapie.

Elewacje - ustawione na wysokim cokole, , północna i południowa otynkowane. Elewacja południowa o czterech osiach otworów na wysokości wszystkich kondygnacji nieznacznie zgrupowanych po dwie w stosunku do centrum elewacji. W kondygnacji przyziemia w drugiej osi od strony wschodniej - otwór wejściowy poprzedzony niskimi, przyściennymi schodami i tzw. "rampą".

Elewacja północna czteroosiowa na wysokości wszystkich kondygnacji, z płaskim pseudopilastrem na osi i analogicznymi przy skrajach. Elewacje północna i południowa dzielone poziomymi gzymsami międzykondygnacyjnymi zbudowanymi z trzech warstw wysuniętych cegieł - dolnej z wysuniętych wozówek, górnej z wysuniętych główek cegieł a między nimi warstwa krawędziami ukośnie



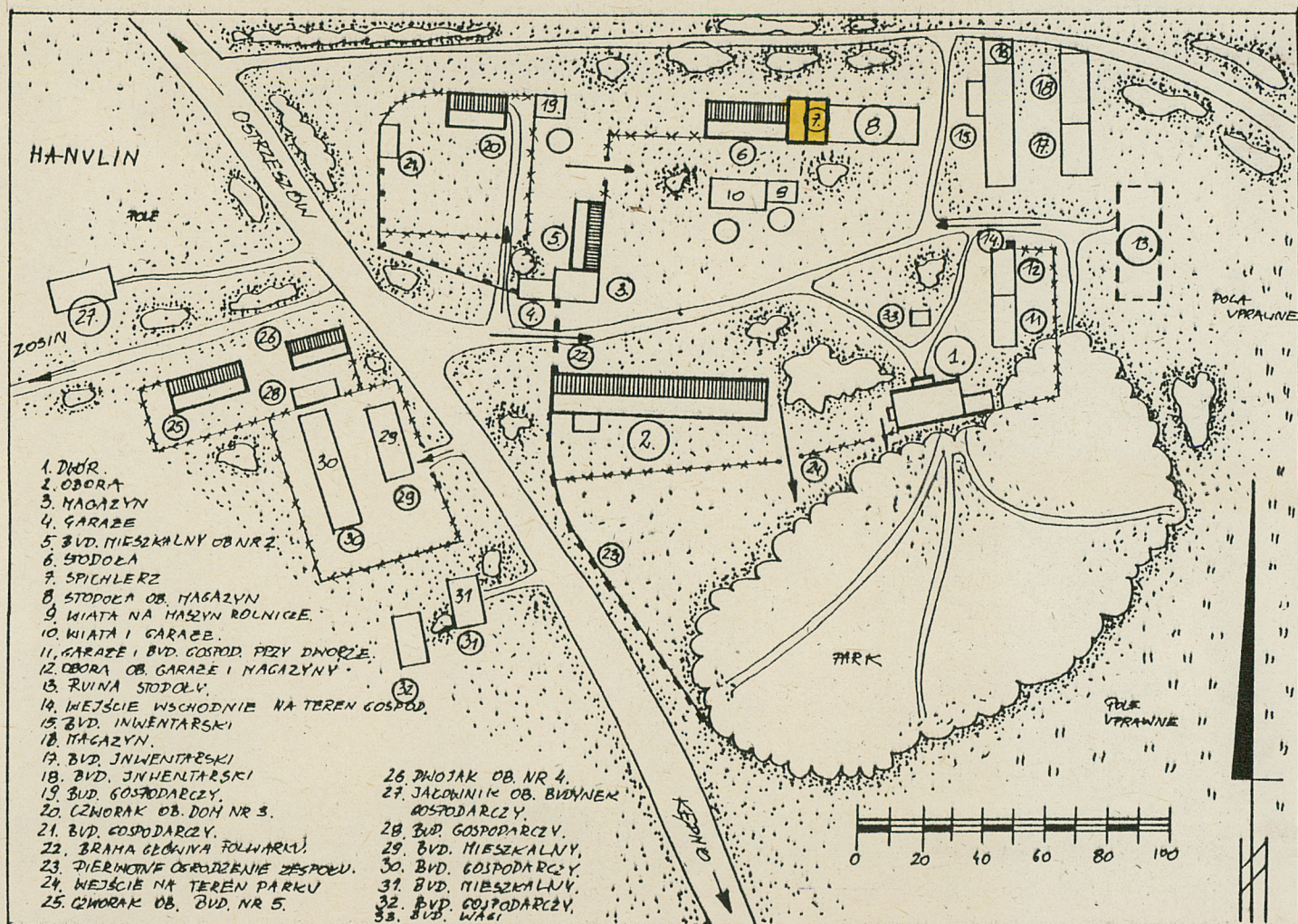
Wkładkę założył: B. Matusiak III. 90 r.

(Imię, nazwisko, data)

MNRiPR-S Szreniawa

Wzór ODZ 1978 r.

Miejsce przechowywania negatywów:



1. Miejscowość H A N U L I N	2. Obiekt (nazwa jak w karcie) SPICHLERZ	3. Zawartość wkładki (nazwa obiektu lub materiału uzupełniającego) c.d. opisu, mat. fotograficzny.
---------------------------------	---	---



ustawionych główek cegieł. Całość gzymsu nieznacznie wysunięta przed lico ściany. Elewacja wschodnia - zachodnia (szczytowe) rozwiązane analogicznie zamknięte spłaszczonym trójkątem, ujęte po bokach w nadwieszono, zredukowane do minimum kostki ceglane. Elewacje szczytowe nietynkowane. Wnętrze - zachowano pierwotny układ wnętrza. Wyposażenie - z pierwotnego wyposażenia nic się nie zachowało. Instalacje - elektryczna siły i światła.

Spis fotografii:

1. Elewacja południowa spichlerza.
2. Wnętrze II kondygnacji spichlerza.
3. Poddasze - fragment konstrukcji więźby dachowej.
4. Wnętrze kondygnacji przyziemnej spichlerza.
5. Elewacja południowa - fragment gzymsu międzykondygnacyjnego.
6. Elewacja północna - widok od strony wschodniej.
7. Elewacja wschodnia - widok od strony podwórza gospodarczego.
8. Wnętrze I kondygnacji spichlerza.
9. Wnętrze II kondygnacji spichlerza - fragment.
10. III kondygnacja spichlerza - wnętrze.
11. Poddasze - wnętrze z konstrukcją więźby dachowej.
12. Fragment konstrukcji więźby dachowej poddasza.
13. Elewacja zachodnia - widok od strony północnej.
14. Wejście główne - elewacja południowa.

10.



11.

Wkładkę założył: B. Matusiak III. 90. r. _____
(imię, nazwisko, data)

Wzór ODZ 1978 r.

Miejsce przechowywania negatywów: MNRiPR-S Szreniawa



12.



13.



14.



15.