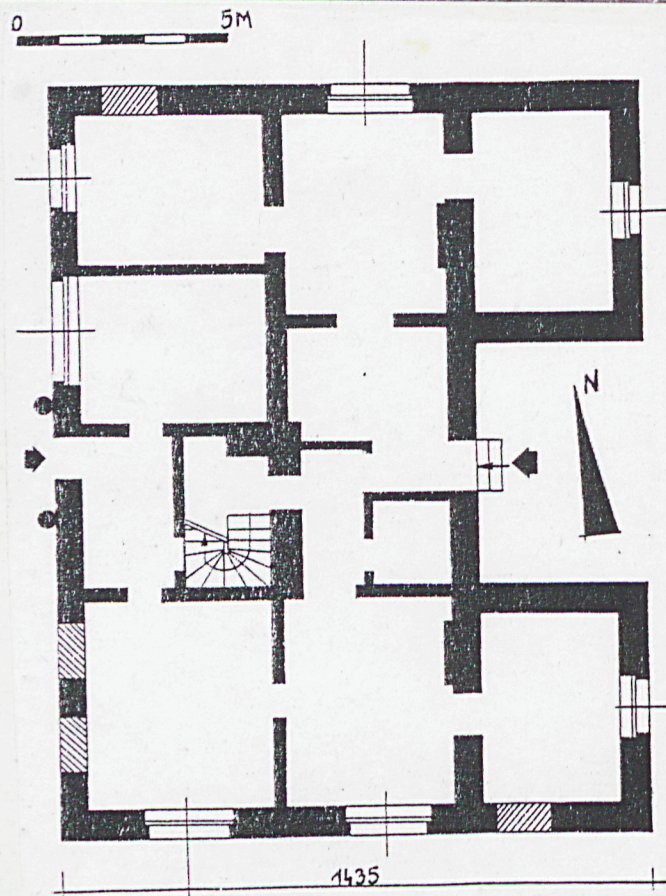


1. Obiekt **DWÓR**

2. Czas powstania
1 poł. XIX w.

3. Miejscowość
BISKUPICE



4. Adres **Biskupice 9
63-012 Dominowo**

nr hipoteczny

5. Przynależność administracyjna

województwo **poznańskie**

gmina **Dominowo pow. ŚREDZKI**

6. Poprzednie nazwy miejscowości

BISKUPICZE

BISKUPICE KRÓLEWSKIE

BISKUPITZ (KGL.); BISCHOFSWERDER

7. Przynależność administracyjna przed 1. VI. 1975 r.

województwo **poznańskie**

powiat **średzki**

8. Właściciel i jego adres

Mieczysław Banaszczyk

Biskupice 9

63-012 Dominowo

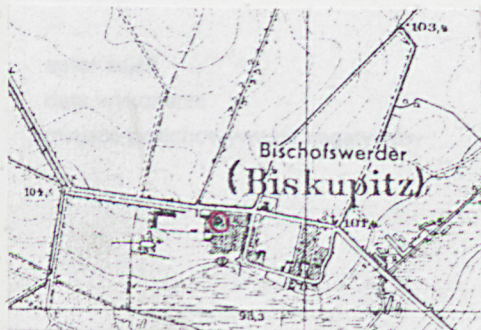
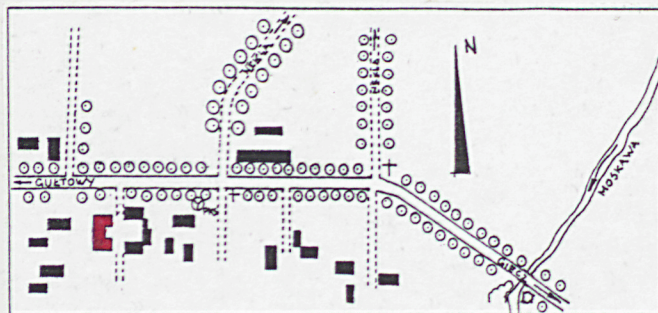
9. Użytkownik i jego adres

J. W.

W. Mueller

10. Rejestr zabytków

Nr **2505/A** data **7. IX. 1954 r.**



12. Autorzy, historia obiektu, określenia stylu

Wieża wzmiankowana w 1265 r. (należała do założonej w XIII w. parafii w Grodziszczku), kiedy bp pozn. Boguchwał nadał kościołowi wronczyńskiemu dziesięcinę z Biskupic i Bożejewa. Należały do bpów pozn. a po zabraniu ich przez rząd nazwano je Królewskimi. W 1578r. dzierżawił je Zygmunt Bielewski a później sędzia Bakowski i następnie Antoni Prądyński, kapitan wojsk polskich. W 1881r. właścicielem był Nicefor Bogacki, zaś dochód z e 160,8 ha wynosił 2019 marek. W 1884r. wieś należała jeszcze do Bogackiego a pod k. XIX w. przeszła w ręce hr. Seweryna Bnińskiego z Gułtów a po nim dziedziczył syn, Adolf. Ze względów finansowych hr. Bniński zmuszony został uchwałą Dyrekcji Poznańskiego Ziemstwa Kredytowego z dn. 22.06.1936r. do częściowej sprzedaży swoich dóbr. Parcelacji podległ folwark w Biskupicach ostatecznie w 1938r.. Dwór z przyległościami wykupił Władysław Banaszczyk a po nim przejął go po wojnie jego syn, Mieczysław.

Dwór powstał w 1poł. XIX w.- na planie folwarku z pocz. XIX w. budynek nie został jeszcze zaznaczony a sama wieś nie była jeszcze uregulowana. Z kolei mapa gruntów chłopskich z 1862r. nie obejmuje terenu dworu, jednak z opisów wynika, że musiał się już tam znajdować, odgrodzony od wsi kanałem wodnym obsadzonym drzewami, w otoczeniu ogrodu. Częściowo zachował się bruk wokół budynku (od zach i pd).

13. Opis (sytuacja, materiał i konstrukcja, rzut, bryła, elewacje, dach, wnętrze, wyposażenie, instalacje)

SITUACJA: Wieś znajduje się przy lokalnej drodze z Giecza (1 km na pd-wsch) do Gułtów (5 km na pn-zach). Dwór usytuowany w zach części wsi nieopodal wylotu drogi polnej do Nekli (ok. 3 km na pn), prostopadle do szosy, fasadą zwrócony na zach.. Wolno stojący.

MATERIAŁ: Budynek z cegły glinobitki, częściowo szachulcowy z glinianym wypełnieniem, wewn. ściany działowe ceglane, tynkowany z boniowaniem w narożach, nie podpiwniczony, na kamienno-ceglanej podmurówce. Stropy ze skrzęconych gliniano-słomianych belek oraz wtórne stropy drewn. belkowe podbite płytą pilśniową. Wieżba drewn. jętkowa. Dachówka karpiówka. Posadzki betonowe. Podłogi z płyt pilśniowych i linoleum oraz drewn. deskowe. Schody drewn. zabiegowe, policzkowe. Okna drewn. 1-, 2-, 3-skrzydłowe, skrzynkowe, podwójne, współczesne. Drzwi drewniane, płycinowe, 1- i 2-skrzydłowe, wejściowe z nadświetlem.

RZUT: Budynek na rzucie litery "U" otwartej ku wsch. z mocno przebudowanymi wnętrzami. Pierwotnie 2-traktowy, 3-dzielny z sienią na osi głęboką na zach trakt. Być może z wsch. ryzality są efektem rozbudowy (może na to wskazywać grubość muru na linii wsch wejścia oraz odmienny materiał-szachulec)

BRYŁA: Budynek parterowy z wysokim dachem 2-spadowym nad korpusem gł., ryzality kryte dachem naczółkowym.

ELEWACJE: fasada (zach)- pierwotnie 5-osiova (ob. okna pd. zamurowane a pn. wykute na nowo); na osi kolumnowy portyk z trójkątnym szczycikiem; pd.- pierwotnie 3-osiova (okno wsch. zamurowane a pozostałe na nowo wykute); pomiędzy 1 i 2 oknem, w połaci dachowej, drewn. wystawka kryta 2-spadowym daszkiem;

wsch.- 3-osiova; skrajne osie wyznaczone przez okna ryzalitów, środkową- wejście z półkolistym nadświetlem;

pn.- analogiczna do pd., ale zamurowane skrajne okna; również z wystawką;

WNĘTRZE I WYPOSAŻENIE: Zmieniony rozkład pomieszczeń i ich funkcji. Z wyposażenia na uwagę zasługuje jedynie stolarka drzwiowa, też zresztą niewielkiej wartości zabytkowej (oprócz drzwi gł. od zach.). Zniszczona i niekompletna stolarka balustrady schodów.

INSTALACJE: elektr., piece węglowe, centralne ogrzewanie, wod-kan,

14. Kubatura ok. 870 m ³	15. Powierzchnia użytkowa ok. 250 m ²	16. Przeznaczenie pierwotne mieszkalne	17. Użytkowanie obecne mieszkalne
18. Prace budowlane i konserwatorskie, ich przebieg i dokumentacja 1959-remont dachu (wymiana dachówek i reszty strzechy),renowacja elewacji, wymiana okien, 1976-wmontowanie stalowych ściągaczy w zach. części budynku, centralne ogrzewanie, 1987-wstawienie nowych okien, nowe ściany działowe, obniżenie sufitu w części zach., renowacja ścian wewn.,		19. Stan zachowania (fundamenty, ściany zewnętrzne, ściany wewnętrzne, sklepienia, stropy konstrukcje dachowe, pokrycie dachu, wyposażenie i instalacje) Obiekt o naruszonej statyce ścian nośnych (zostały spięte stalowymi szynami na całej szerokości budynku w części zach.) Rozległe braki otynkowania. Zeszpecone elewacje przemurowaniami nowych otworów. Skorodowane rynny i rury spustowe wód opadowych. Podmokłe ściany nośne. Brak odgromu.	
20. Najpilniejsze postulaty konserwatorskie -usunięcie źródeł zawilgocenia -renowacja elewacji -założenie odgromu			

21. Akta archiwalne (rodzaj akt, numer i miejsce przechowywania)

Archiwum Państwowe w Poznaniu:

-akta Starostwa Powiatowego- Środa: majątek Gułtowy

-parcelacja prywatna 1937-38, sygn. 349-350

-Rejencja pozn.: Landratury-recesy, sygn. Środa
Recesy 6,

Rej. pozn.: Landratury-mapy (grunty chłopskie, 1862r.),
sygn. L.Środa 5,

-Rej. pozn.: Nadleśnictwa (mapy): sygn. I 142 (1805r.)
I 143 (1828r.)
I 101 (1822r.),

22. Bibliografia

CALLIER E., Powiat pyzdrowski w XVI stuleciu, Bn 1888
Gemeindelexicon für das Königreich Preussen,

Berlin 1898;

Güter-Adressbuch für die Pr. Posen, Lipsk 1913;

Handbuch des Grundbesitzes im Deutsche Reiche

(Pr. Posen), Berlin 1881, 1884, 1899, 1902, 1913;

Katalog zabytków sztuki w Polsce, T.V, z.24,

Warszawa 1963;

Kodeks Dyplomatyczny Wielkopolski, nr 601;

NOWACKI J., Archidiecezja poznańska w granicach
historycznych i jej ustrój, T.II,

Słownik geograficzny Królestwa Polskiego, T.I,

Warszawa 1880;

23. Źródła ikonograficzne i fotografie (rodzaj, miejsce przechowywania, sygnatury)

24. Uwagi różne

25. Wypełnił

Wiesław Biegański

imię i nazwisko

data wrzesień 1996 r.

26. Sprawdził

imię i nazwisko

data

27. Załączniki

wkładka do karty ewidencyjnej- nr 1

1. Miejscowość
B I S K U P I C E

2. Obiekt (nazwa jak w karcie)
dwór

3. Zawartość wkładki (nazwa obiektu lub materiału uzupełniającego)
materiał ilustracyjny



Wkładkę założył: Wiesław Bi^egański, wrzesień 1996r.
(imię, nazwisko, data)

Miejsce przechowywania negatywów

