

1. Obiekt

KOŚCIÓŁ parafialny p.w. Narodzenia N. Marii Panny

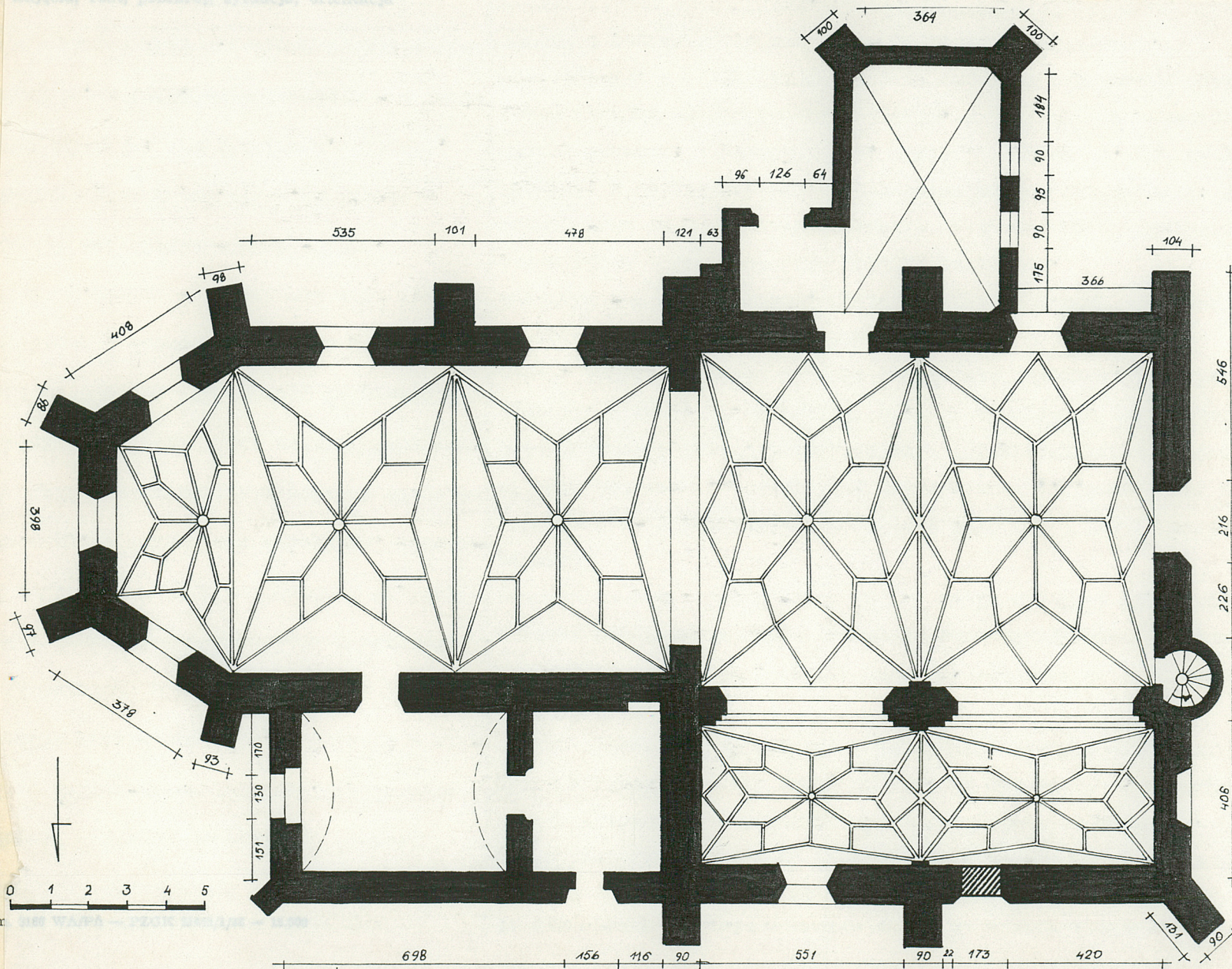
2. Czas powstania

1494 r.

3. Miejscowość

K A Ż M I E R Z

1.



4. Adres

nr hipoteczny .....

5. Przynależność administracyjna

poznańskie

województwo .....

Kazimierz

gmina .....

6. Poprzednie nazwy miejscowości

Kazimierz

Kazimierz

7. Przynależność administracyjna

1 VI 1975

poznańskie

województwo .....

powiat .....

Szamotuły

8. Właściciel i jego adres

9. Użytkownik i jego adres

10. Rejestr zabytków:

Nr <sup>2448/A</sup> data <sup>21.12.1932</sup>



12. Autorzy, historia obiektu, określenie stylu

Parafia wzmiankowana już w XIII wieku.

Obecny kościół wzniesiony z fundacji

Jana Świdwy-Szamotołskiego. Współczesne

źródła podają rok 1494, natomiast w opi-

sie kościoła z roku 1836 podana jest data

1432 /jak też nieznana data konsekracji/

W roku 1515 nastąpiła dobudowa kaplicy

św. Anny. W XVII wieku kolatorami kościo-

ka byli przedstawiciele rodziny Niegolew

skich, a w XVIII wieku rodzina Moszczeń-

skich. W wieku XIX funkcję tę przejęli

Mieleccy i Jarochowscy, a od połowy

wieku p.Fehlan - dzierżawca dóbr księcia

Ernsta von Sachsen-Coburg-Gotha.

Według opisu z poł.XIX w.do kościoła

przynależały: dom plebański, wikariat,

stodoła, chlewy, dom komorniczy - a także

/wg opisu z 1860 r./ "przy kościele znaj

duże się szpital, ...Który posiada

200 lat". Jest to orientowany kościół

późnogotycki

13. Opis (sytuacja, materiał i konstrukcja, rzut, bryła, elewacje, wnętrze wyposażenie, instalacje)

Kościół usytuowany jest na wzgórzu, zorientowany prezbiterium w kierunku wschodnim. Od dawnego rynku miejskiego prowadzi do niego /w kierunku pñ./ droga dojazdowa, obiegająca kościół od strony zachodniej i kończąca się przed budynkiem plebanii. Od zachodu teren łagodnym zboczem opada w kierunku rzeki Samy, od pñ. za kilkoma domami rozproszonej zabudowy zaczynają się tereny uprawne, a od wschodu i południa - poniżej wzniesienia rozpościera się zabudowa obecnej wsi Kaźmierz.

**Materiał:** Fundamenty i ściany kościoła murowane są z gotyckiej cegły mocno palonej - spojonej zaprawą wapienną. W wielu miejscach zewnętrzną warstwę skruszonej cegły zastąpiono / podczas remontu na pocz. lat 30-tych XX w. / cegłą wypalaną współcześnie. Cegły kładzione są w wątku polskim.

Sklepienia - w podziemiu /wg opisu z 1860 r./ " Pod kościołem są trzy sklepy: pierwszy pod wielkim ołtarzem ... drugi pod chrzcielnicą ,,,,trzeci pod kaplicą św.Anny .... wszystkie trzy murowane, sklepione". Prezbiterium o sklepieniu gwiaździstym łączy się z nawą poprzez łuk tęczy. W nawie gł. i kaplicy św.Anny sklepienia gwiaździste o większym stopniu zagęszczenia żeber. Kaplica otwiera się do nawy dwiema łukowymi, profilowanymi arkadami filarowymi. W zakrystii sklepienie beczkowe; w kaplicy Skrzydlewskich - krzyżowe.

Posadzki - w prezbiterium, nawie i kaplicy św. Anny kwadratowe płytki kamienno-cementowe; w pozostałych pomieszczeniach podłogi cementowe.

Schody - do krypt są niedostępne; w wieżyczce schody ceglane, o konstrukcji krętej z ceglanym ~~filarem~~ filarem; w dolnej części pokryte cementem. Otwory okienne: w

Otwory okienne: w prezbiterium, nawie i kaplicy św. Anny są prostokątne zakończone półkoliście, z otynkowanym rozglifieniem i opaską. W kaplicy Skrzydlewskich - prostokątne, zakończone ostrołukowo; w zakrystii małe, prostokątne z otynkowaną opaską. Okna pojedyncze, w metalowych ramach z poziomymi podziałkami - przeszklone witrażowo.

Portal główny prostokątny, zakończony ostrołukowo; górą obramiony półwałkiem z profilowanej cegły gotyckiej. Wrota drewniane, dwuskrzydłowe o konstrukcji ramowej opierzone poziomymi deskami, zawieszone na zawiasach pasowych. Portal w kaplicy pñ. gotycki, ostrołukowy - zamurowany. Drzwi do kruchty drewniane, zakończone ostrołukiem, o konstrukcji deskowo-listwowej, zawieszone na zawiasach zakończonych ozdobnymi zamkami. Do zakrystii drzwi deskowo-listwowo-zastrzałowe.



14. Kubatura	15. Powierzchnia użytkowa  ok. 350 m <sup>2</sup>	16. Przeznaczenie pierwotne  kościół katolicki	17. Użytkowanie obecne  kościół katolicki
18. Prace budowlane i konserwatorskie, ich przebieg i dokumentacja  Restauracje w latach 1748 1934 - 1937 1962		19. Stan zachowania (fundamenty, ściany zewnętrzne, ściany wewnętrzne, sklepienia, stropy konstrukcje dachowe, pokrycie dachu, wyposażenie i instalacje)  Stan zachowania dobry	
		20. Najpilniejsze postulaty konserwatorskie	



21. Akta archiwalne (rodzaj akt, numer i miejsce przechowywania)

Archiwum Archidiecezji Poznańskiej:

Visitatio Generalis... - AV 8 1628-30; AV 18 1695-96; AV 19 1641;  
AV 20 1726-28; AV 23 1737-38; AV 31 1777-84

Akta Arcybiskupie: OAX 237; OAX 344;

Różne: KAI 185/1-2; KA 8115-8117; KA 3704; KA 3829;

22. Bibliografia

Słownik Geograficzny Królestwa Polskiego... T. III 1882 r.

F. Jaśkowski, Województwo poznańskie, PWN 1980

Katalog zabytków, T.V zeszyt 23,

23. Źródła ikonograficzne i fotografia (rodzaj, miejsca przechowywania, sygnatury)

24. Uwagi różne

25. Opracował

tekst ..... Maria Pawlaczyk wrzesień 1992

imię, nazwisko, data, podpis

plany, rysunki ..... Iwona Kulikowska wrzesień 1992

imię, nazwisko, data, podpis

zdjęcia fotogr. ..... Iwona kulikowska czerwiec 1992

imię, nazwisko, data, podpis

miejsce przechowania negatywów .....

Karta po wypełnieniu podlega ochronie na podstawie przepisów prawa autorskiego

26. Adnotacje o inspekcjach, informacje o zmianach (daty, imiona i nazwiska wypełniających)

27. Załączniki



1. Miejscowość K A Z M I E R Z	2. Obiekt (nazwa jak w karcie) KOŚCIÓŁ parafialny	3. Zawartość wkładki (nazwa obiektu lub materiału uzupełniającego) opis c.d. fotografie
-----------------------------------	--	--

Kościół jest jednonawowy dwuprzęsłowym prezbiterium, zakończonym trójbocznie i z dwuprzęsłową nawą. Od północy dobudowana dwuprzęsłowa prostokątna kaplica, połączona arkadowo z nawą, oraz dawna kruchta i zakrystia na planie prostokąta. Od południa dobudowana do nawy głównej prostokątna kaplica i kruchta.

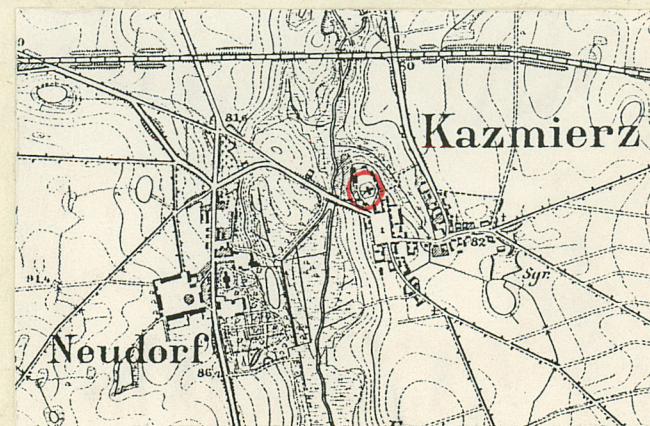
Bryła zwarta; prezbiterium nieco niższe niż nawa. Dachy nad prezbiterium i nawą są dwuspadowe, pokryte dachówką rzymską. Na kaplicy św. Anny dach trójpołaciowy, na zakrystii pulpitowy; Kaplica Skrzydlewskich nakryta dachem polskim.

Zewnątrz kościół i kaplice oszkarpowane. Nad szczytem zach. wieżyczka na sygnaturkę zwieńczona hełmem baniastym.

#### Elewacje:

Fasada flankowana od płn. wieżą cylindryczną, zamknięta zrekonstruowanym w latach 1935-37 szczytem schodkowym z laskowanymi blendami, zamkniętymi łukiem oślego grzbietu. Elewacje kościoła i kaplic bez zdobień. Widoczne ślady ostrołukowych zakończeń okien.

W elewacji płd., w ścianie cegła z wytłoczonym napisem "Remont 1932  
X prob. Faustman  
Państw. Insp. Zieleziński  
Bud. Ciebielski Sieraków"



Iwona Kulikowska wrzesień 1992

Wkładkę założył: .....  
(imię, nazwisko, data)

Miejsce przechowywania negatywów: .....

Wzór ODZ 1978 r.

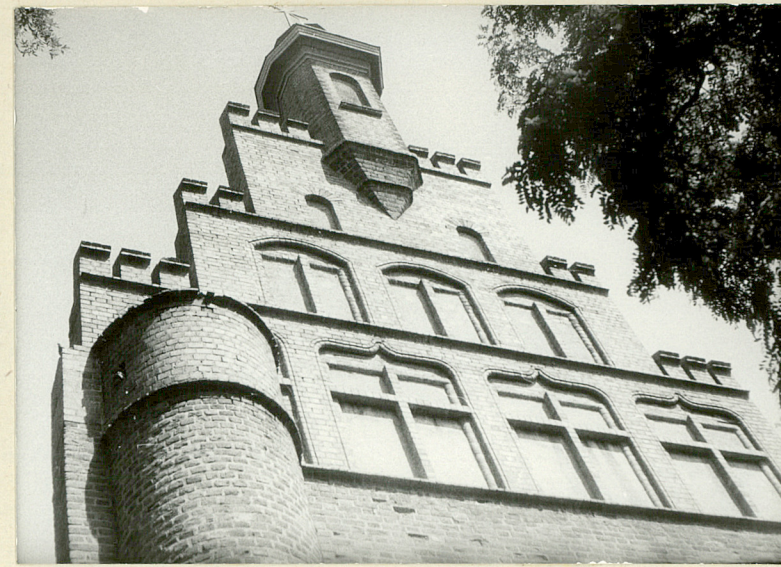




1.



2.



3.



5.



6. 4.





1. Miejscowość	2. Obiekt (nazwa jak w karcie)	3. Zawartość wkładki (nazwa obiektu lub materiału uzupełniającego)
K A Ż M I E R Z	KOŚCIÓŁ parafialny	fotografie



7.



8.



9.

Iwona Kulikowska wrzesień 1992

Wkładkę założył: .....  
(imię, nazwisko, data)

Miejsce przechowywania negatywów: .....

Z 1978 r.





10.



11.



12.



13.



14.



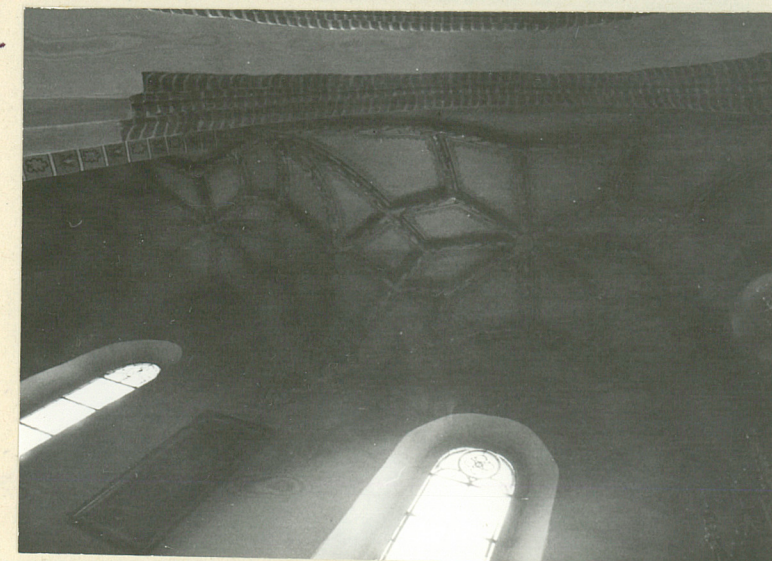
1. Miejscowość	2. Obiekt (nazwa jak w karcie)	3. Zawartość wkładki (nazwa obiektu lub materiału uzupełniającego)
K A Ż M I E R Z	KOŚCIÓŁ parafialny	fotografie



15.



16.



17.

Wkładkę założył: Iwona Kulikowska wrzesień 1992  
(imię, nazwisko, data)

Miejsce przechowywania negatywów: .....

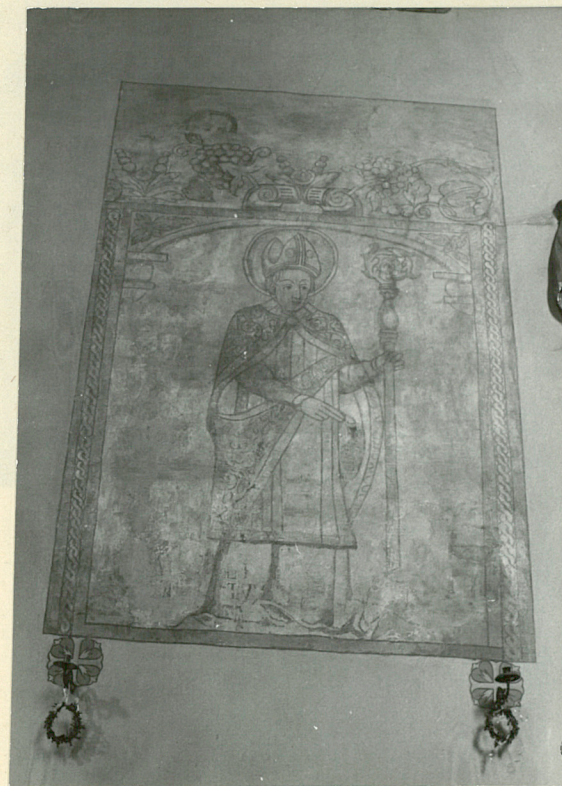




18.



19.



20.



22.



23.



1. Miejscowość	2. Obiekt (nazwa jak w karcie)	3. Zawartość wkładki (nazwa obiektu lub materiału uzupełniającego)
KAZIMIERZ	KOŚCIÓŁ parafialny	fotografie, spis fotografii



21.



24.

Iwona Kulikowska wrzesień 1992

Wkładkę założył: .....  
(imię, nazwisko, data)

Miejsce przechowywania negatywów: .....

Wzór ODZ 1978 r.



S P I S   F O T O G R A F I I :

1. Widok kościoła od strony północno-zachodniej,
2. Fasada kościoła - część dolna,
3. Część szczytowa fasady,
4. Zwieńczenie szczytu - widok od strony południowo-wschodniej,
5. Elewacja północna - ściana kaplicy św. Anny,
6. Zamurowany portal wejścia kaplicy św. Anny,
7. Ściana szczytowa zakrystii,
8. Widok kościoła od strony prezbiterium,
9. Widok elewacji południowej kościoła,
10. Elewacja południowa od strony zachodniej,
11. Zdwojone przypory w miejscu zetknięcia prezbiterium z nawą,
12. Różnice wysokości dachu nawy i prezbiterium,
13. Wtręty kamienia łamanego w murze elewacji południowej,
14. Sklepienie prezbiterium i łuk tęczy,
15. Sklepienie nawy,
16. Pylar i łuki przejścia do kaplicy św. Anny,
17. Sklepienie kaplicy św. Anny,
18. Dolna część schodów wieżowych,
19. Konstrukcja ceglanych schodów wieży,
20. Malowidło ściennie na północnej ścianie prezbiterium,
21. Kaplica grobowa Łubieńskich,
22. Kartusz herbowy,
23. Elewacja zachodnia kaplicy Skrzydlewskich
24. Widok w stronę kościoła z parku pałacowego.