

1. Obiekt

Kościół paraf. pw.w. św. Andrzeja

550/1

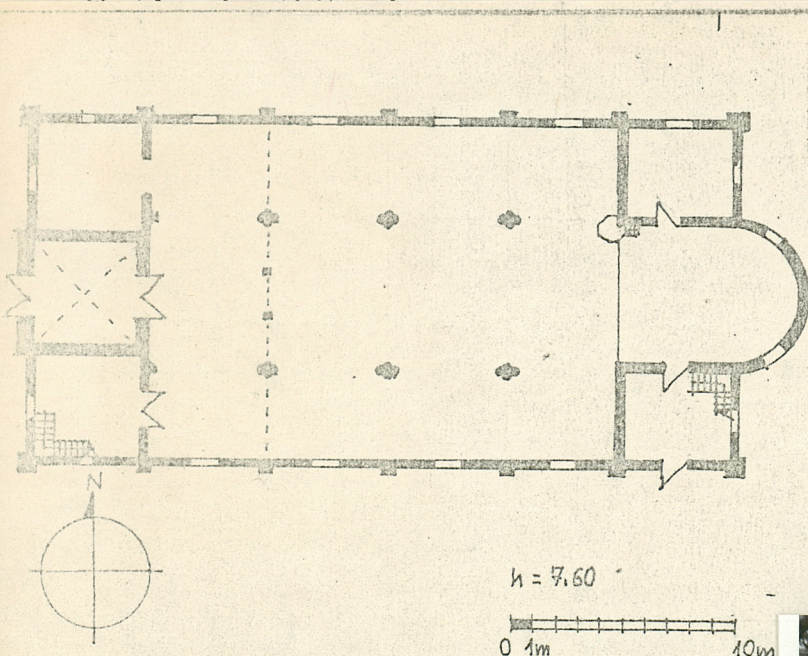
2. Czas powstania

1858 r. - 1861

3. Miejscowość

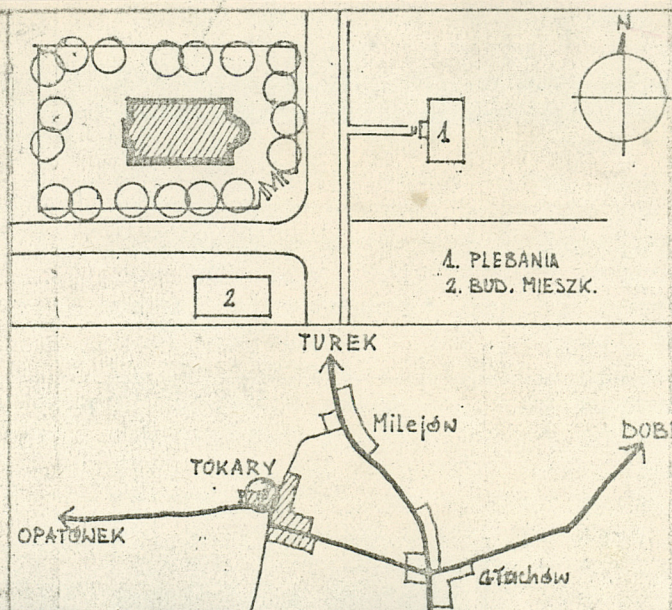
TOKARY

11. Zdjęcia, plan sytuacyjny, rzuty



h = 7.60

0 4m 10m

4. Adres Tokary gm. Kawęczyn  
Parafia Rzymsko-Katolicka

nr hipoteczny .....

5. Przynależność administracyjna

województwo konińskie TOU. TURECKI

gmina Kawęczyn

6. Poprzednie nazwy miejscowości

7. Przynależność administracyjna  
przed 1.VI.1975

województwo poznańskie

powiat Turek

8. Właściciel i jego adres

Parafia Rzymsko-Katolicka  
w Kawęczynie

9. Użytkownik i jego adres

j.w.

10. Rejestr zabytków

Nr 312/54 data 14.05.1984

autor zdjęć  
data wykonania  
miejsce przechowywania negatywów

A.Olszewski sierpień 1982 r.





12. Autorzy, historia obiektu, określenia stylu.

Budowniczy nieznany, kościół zbudowano około 1858 r. w stylu klasycystycznym.

13. Opis (sytuacja, materiał i konstrukcja, rzut, bryła, elewacje, dach, wnętrze wyposażenie, instalacje)

Usytuowanie - zlokalizowany w centrum wsi, po zachodniej stronie drogi do Turku, na działce otoczonej parkanem, /cegłana podmurówka z ceglanyimi słupami, pola między słupami wypełnione kratą/, wzdłuż parkanu /wewnątrz/ starodrzew.

Materiał i konstrukcja - murowany, ściany z cegły ceramicznej pełnej obustronnie otynkowane, strop drewniany belkowy płaski z podsufitką od dołu otynkowany wsparty na ścianach bocznych i dwóch rzędach drewnianych słupów, dach drewniany o konstrukcji krokwiowo-płatwiowej pokryty blachą, schody wewnętrzne na chór i pomieszczenia gospodarcze po bokach prezbiterium drewniane, zabiegowe o konstrukcji policzkowej, posadzka z lastryko, drzwi drewniane o konstrukcji płycinowej, okna w ramach metalowych fragmentami barwione szklone, wnętrze /ściany o sufit/ polichromowane.

Rzut, bryła, dach - kościół zbudowany na planie wydłużonego prostokąta z prezbiterium po stronie wschodniej /zorientowany/ zamkniętym apsydą, po obu stronach prezbiterium prostokątne w planie pomieszczenia - zakrystia i magazynek, od zachodu na osi kwadratowa w planie wieża, pod którą w przyziemiu kruchta, całość przykryta dachem dwuspadowym, apsyda dachem namiotowym, wieża czterospadowym wiciowym, wnętrze trzynawowe z prezbiterium zamkniętym półkoliście, sufit płaski.

Elewacje - frontowa /od zachodu/ z kwadratową w planie wieżą na osi, wieża wysunięta płytkim ryzolitem przed lico elewacji, w przyziemiu na osi wejście główne, naroża elewacji zaakcentowane pilastrami, szczyt oddzielony płytkim gzymsem, płaszczyzna szczytu rozdzielona wieżą na dwie części z których każda podzielona w pionie głębokimi wąskimi wnękami, w wieży na osi pojedyncze otwory okienne na każdej kondygnacji, na ostatnim piętrze wieży para okien zamkniętych rorą łukami /charakterem nawiązują do tzw. biforium/, naroża wieży opilastrowane, między pilastrami górą wieża zamyka bogato zdobiony gzyms kroksztynkowy, elewacja tylna o podobnych podziałach architektonicznych w detalu /gzyms, pilastry, wnękowy podział szczytu itp/, na osi apsyda zamykająca prezbiterium, podziały apsydy podobne do podziałów pozostałych, elewacji, elewacje boczne sześciosiowe, podzielone w poziomie gzymsem podokiennym, zamknięte górą profilowanym gzymsem kroksztynkowym, pola okienne rozdzielone w pionie płaskimi lizenami /od gzymsu podokieńskiego, do okapowego/.



14. Kubatura	15. Powierzchnia użytkowa	16. Przeznaczenie pierwotne	17. Użytkowanie obecne
4.300 m <sup>3</sup>	450 m <sup>2</sup>	kościół	kościół
18. Prace budowlane i konserwatorskie, ich przebieg i dokumentacja		19. Stan zachowania (fundamenty, ściany zewnętrzne, ściany wewnętrzne, sklepienia, stropy, konstrukcje dachowe, pokrycie dachu, wyposażenie i instalacje)  <b>Stan zachowania ogólnie dobry, jedynie dolne partie ścian /tynki/ na zewnątrz nieco zawilgocone.</b>	
20. Najpilniejsze postulaty konserwatorskie			



21. Akta archiwalne (rodzaj akt, numer i miejsce przechowywania)

22. Bibliografia

23. Źródła ikonograficzne i fotografie (rodzaj, miejsce przechowywania, sygnatury)

24. Uwagi różne

25 Wypełnił mgr inż. arch.

Andrzej Olszewski

listopad 1982 r.

26. Sprawdził



1. Miejscowość

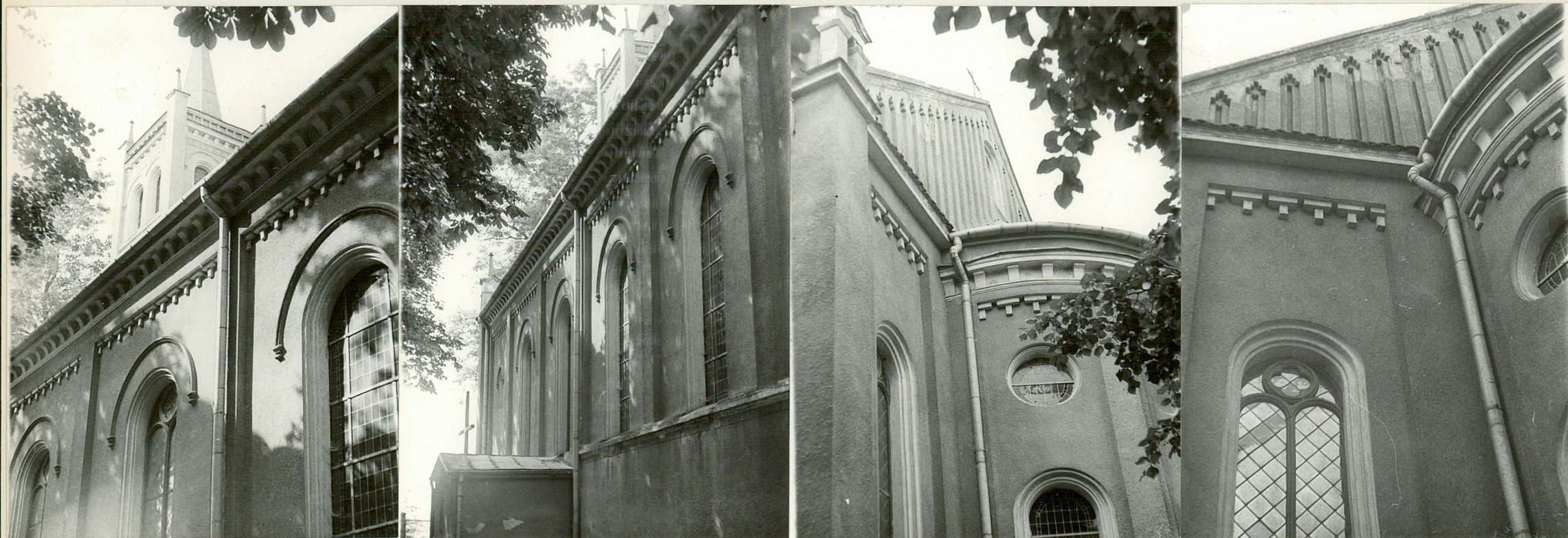
TOKARY

2. Obiekt (nazwa jak w karcie)

Kościół paraf.pw.św.Andrzeja

3. Zawartość wkładki (nazwa obiektu lub materiału uzupełniającego)

otwory okienne zamknięte górami łukami nad nimi łukowe nadproża, od południa w środku elewacji niska kruchta.  
Wnętrze, wyposażenie, instalacje - wnętrze bogato polichromowane z wieloma motywami figuralnymi świętych,  
ołtarze klasycystyczne, budynek wyposażony w instalację elektryczną.



Wkładkę założył: .....  
(imię, nazwisko, data)

Miejsce przechowywania negatywów: .....

Wzór ODZ 1978 r.