

Obiekt

554

ZESPÓŁ FOLWARCZNY - karta założenia

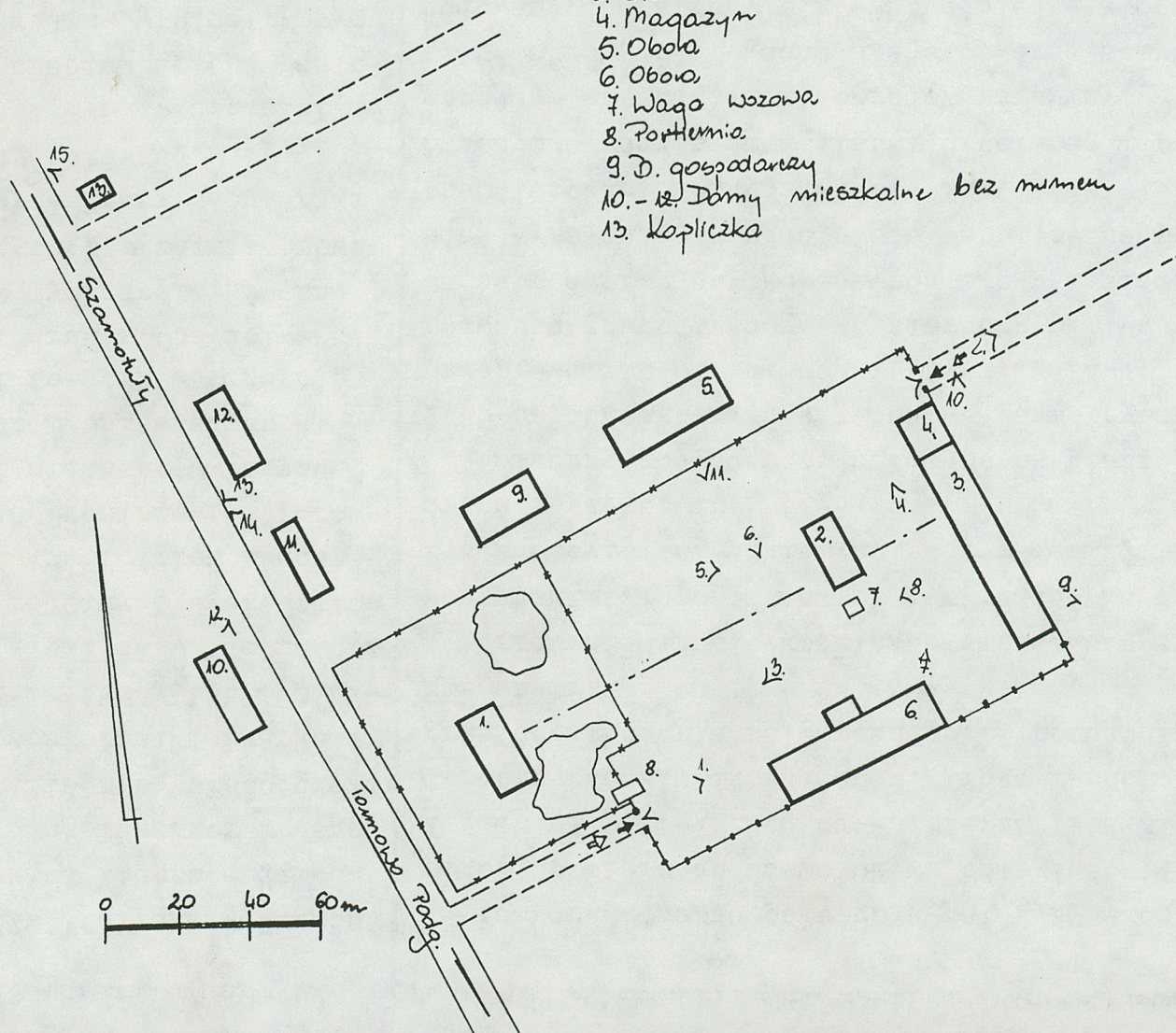
2. Czas powstania
1880r. -
2 dek. XXw.

3. Miejscowość
DOLNE POLE-
BRZEŻNO

Zdjęcie

Legenda:

1. Rządówka, ob. dom mieszkalny
2. Spichlerz zbożowy
3. Stodoła
4. Magazyn
5. Obora
6. Obora
7. Waga wozowa
8. Portiernia
9. D. gospodarzy
- 10.-12. Domy mieszkalne bez numeru
13. Kapliczka



4. Adres
Brzeźno
64-530 Kaźmierz

nr hipoteczny

5. Przynależność administracyjna

województwo poznańskie
gmina szamotuły
Kaźmierz

6. Poprzednie nazwy miejscowości

Brzeźno

7. Przynależność administracyjna
1 VI 1975

województwo poznańskie

powiat Szamotuły

8. Właściciel i jego adres

Kombinat Państwowych
Gospodarstw Rolnych
64-530 Kaźmierz

9. Użytkownik i jego adres

Zakład Rolny Chlewiska
64-530 Kaźmierz
Baza Brzeźno
64-530 Kaźmierz

10. Rejestr zabytków:

Nr data

W 1 poł.XIXw. folwark w Brzeźnie wchodził w skład klucza majątków Eufrozyny z Niegolewskich i Jana Mierzyńskich. Siedzibą właścicieli był Bytyń. Pozostałymi folwarkami zarządzali dzierżawcy lub administratorzy. W 2 poł.XIXw. dobra przeszły w ręce rodziny Niegolewskich a ok.1880r. właścicielem klucza został hrabia Bronisław Gąsiorowski. Ponieważ mieszkał w Paryżu administratorem Chlewisk, do których należał folwark w Brzeźnie został Oskar Krause. Oba folwarki obejmowały w tym czasie 990 ha użytków rolnych. W Brzeźnie prowadzono chów bydła rasy hlanderskiej i tucz trzody chlewnej.

Od 1901 do 1939r. właścicielką klucza była hrabina Helena Gąsiorowska, mieszkająca w Nicei. W tym okresie Chlewiska z folwarkiem Brzeźno obejmowały 990 ha użytków rolnych. Administratorem obu folwarków był Rudolf Klug.

W 1925r. Chlewiska z Brzeżnem obejmowały 1132,9 ha użytków rolnych. Dzierżawcą obu folwarków był kapitan rezerwy Józef Frydrychowicz mieszkający w Chlewiskach. Folwarkiem w Brzeźnie opiekował się rządcą. (c.d. na wkładce nr 1)

Folwark Brzeźno położony jest przy szosie prowadzącej z Tarnowa Podgórnego przez Kaźmierz do Szamotuł, w odległości 4 km na płn.-zachód od Tarnowa Podgórnego i 3 km na pld.-wschód od Kaźmierza (siedziby gminy), na wysokości 94 m n.p.m., na terenie płaskim i bezleśnym. Droga Tarnowo Podgórne - Kaźmierz stanowi pld.-zachodnią granicę założenia folwarcznego. Z pozostałych stron folwark otoczony jest polami uprawnymi.

Założenie architektoniczne składa się z podwórza gospodarczego z budynkami i wentarskimi, gospodarczymi i z rządcówką oraz z kolonii mieszkaniowej. Ponieważ Brzeźno było folwarkiem należącym do majątku w Chlewiskach, nigdy nie było tu dworu i parku.

Podwórze gospodarcze założone na planie zbliżonym do kwadratu o powierzchni 2,25 ha charakteryzuje zabudowa geometryczna rozproszona. Oś kompozycyjną można przeprowadzić od rządcówki (1) z k.XIXw., która zamyka pld.-zachodnią pierzeję podwórza gospodarczego, w kierunku płn.-wschodnim. Główna brama wjazdowa prowadząca na podwórze usytuowana została w sąsiedztwie rządcówki, w pierzei pld.-zachodniej. Przy niej znajduje się współczesna portiernia (8). Budynek rządcówki, który obecnie pełni funkcje mieszkalne, oddzielony jest od podwórza gospodarczego współczesnym ogrodzeniem z siatki drucianej i pasem zieleni. Między budynkiem a drogą znajduje się niewielki ogródek warzywny.

Od strony pld.-wschodniej podwórze zamyka budynek obory (6) z pocz.XXw., przebudowany, od strony płn.-wschodniej - stodoła (3) z magazynem (4) z k.XIXw., a od strony płn.-zachodniej - obora (5) z pocz.XXw., przebudowana i budynek gospodarczy z k.XIXw. (9). Centralną część podwórza zajmuje spichlerz zbożowy (2) z 1880r. i współczesna waga wozowa (7). Boczna brama wjazdowa usytuowana została w płn.-wschodniej pierzei podwórza.

Dziedziniec gospodarczy otoczony jest ogrodzeniem współczesnym - trwałym, z płyt betonowych i siatką drucianą od strony płn.-zachodniej i pld.-zachodniej. Nawierzchnia ziemna.

Po płn.-zachodniej stronie podwórza gospodarczego, po obu stronach drogi, zlokalizowano budynki dawnej kolonii mieszkaniowej (10-12), pochodzące z 1 i 2 dek.XXw. przebudowane. Na północnym skraju zabudowań mieszkalnych usytuowana jest neogotycka kapliczka z k.XIXw. (13). (c.d. na wkładce nr 1)

14. Kubatura

- w kartach szczegółowych

15. Powierzchnia użytkowa

podwórze gosp. - 2,25 ha
kolonia mieszk. - 0,30 ha
razem - 2,55 ha

16. Przeznaczenie pierwotne

Folwark prowadzący chów bydła, tucz trzody chlewnej i produkcję roślinną.

17. Użytkowanie obecne

Baza Zakładu Rolnego prowadząca tucz trzody chlewnej, chów bydła i prod. roślinną.

18. Prace budowlane i konserwatorskie, ich przebieg i dokumentacja

- w latach 70-tych przeprowadzono remonty kapitalne obór (5 i 6), rządówki (1) i wszystkich zachowanych budynków mieszkalnych.
- dane o pracach przy obiektach - w kartach szczegółowych.

19. Stan zachowania (fundamenty, ściany zewnętrzne, ściany wewnętrzne, sklepienia, stropy konstrukcje dachowe, pokrycie dachu, wyposażenie i instalacje)

Aktualne granice założenia pozostały niezmienione w stosunku do granic pierwotnych. Nie zachowały się pierwotne ogrodzenia i mury otaczające folwark (zachowały się tylko 2 bramy wjazdowe). Układ budynków folwarcznych pozostał niezmieniony, ale prawie wszystkie obiekty znajdują się w złym stanie technicznym. Podwórze gospodarcze jest zaniedbane i zachwaszczone. Pas zieleni oddzielający budynek rządówki od podwórza jest zaniedbany. Dwie obory (5 i 6) zostały przebudowane. Z dawnej kolonii mieszkaniowej zachowały się 3 budynki mieszkalne, w znacznym stopniu przebudowane. Stan zachowania obiektów - w kartach szczegółowych.

20. Najpilniejsze postulaty konserwatorskie

Należy uporządkować podwórze gospodarcze i pas zieleni oddzielający rządówkę od podwórza, przeprowadzić remont wszystkich budynków gospodarczych (z wyjątkiem stodoły i magazynu (4)), które znajdują się w dobrym stanie technicznym oraz wszystkich budynków mieszkalnych.

1. Akta archiwalne (rodzaj akt, numer i miejsce przechowywania)

24. Uwagi różne

2. Bibliografia

25. Opracował

tekst M. Felińska, czerwiec 1992
imię, nazwisko, data, podpis

plany, rysunki M. Felińska, czerwiec 1992
imię, nazwisko, data, podpis

zdjęcia fotogr. M. Felińska, czerwiec 1992
imię, nazwisko, data, podpis

miejsce przechowania negatywów M. N. R. w Szreniawie

Karta po wypełnieniu podlega ochronie na podstawie przepisów prawa autorskiego

26. Adnotacje o inspekcjach, informacje o zmianach (daty, imiona i nazwiska wypełniających)

23. Źródła ikonograficzne i fotografia (rodzaj, miejsca przechowywania, sygnatury)

27. Załączniki

3 wkładki

2 karty szczegółowe

1. Słownik Geograficzny Królestwa Polskiego. W-wa 1880.
2. E. Kirstein. Handbuch des Gruntbesitzes ... Berlin 1896.
3. E. Kirstein. Handbuch des Gruntbesitzes ... Berlin 1905.
4. A. Ostrowski. Księga adresowa gospodarstw rolnych woj. poznańskiego. P-ń 1926.
5. Książka środków trwałych Z. R. Chlewiska.

1. Miejscowość	2. Obiekt (nazwa jak w karcie)	3. Zawartość wkładki (nazwa obiektu lub materiału uzupełniającego)
Brzeźno	karta założenia	dok. pkt 12 i 13, plan orientacyjny, zdjęcia

od. pkt 12:

W czasie II wojny światowej folwark przeszedł na własność Skarbu Rzeszy Niemieckiej, a w 1945r. - na własność Skarbu Państwa Polskiego. W 1947r. Brzeźno przyłączono do PGR Chlewiska, a w 1976r. do Kombinatu PGR Kaźmierz.

od. pkt 13:

Karty szczegółowe założono dla rządcówki, ob. budynku mieszkalnego (1) i dla spichlerza (2). Dla pozostałych obiektów nie założono kart szczegółowych ze względu na ich małą wartość architektoniczną i znaczny stopień, przebudowy.

Obiekty, których zdjęcia zamieszczono na wkładkach karty założenia:

- | | |
|------------------------------|------|
| 1. Stodoła | (3) |
| 2. Magazyn | (4) |
| 3. Obora | (5) |
| 4. Obora | (6) |
| 5. Dom mieszkalny bez numeru | (10) |
| 6. Dom mieszkalny bez numeru | (11) |
| 7. Dom mieszkalny bez numeru | (12) |
| 8. Neogotycka kapliczka | (13) |

Spis fotografii zamieszczonych w karcie założenia:

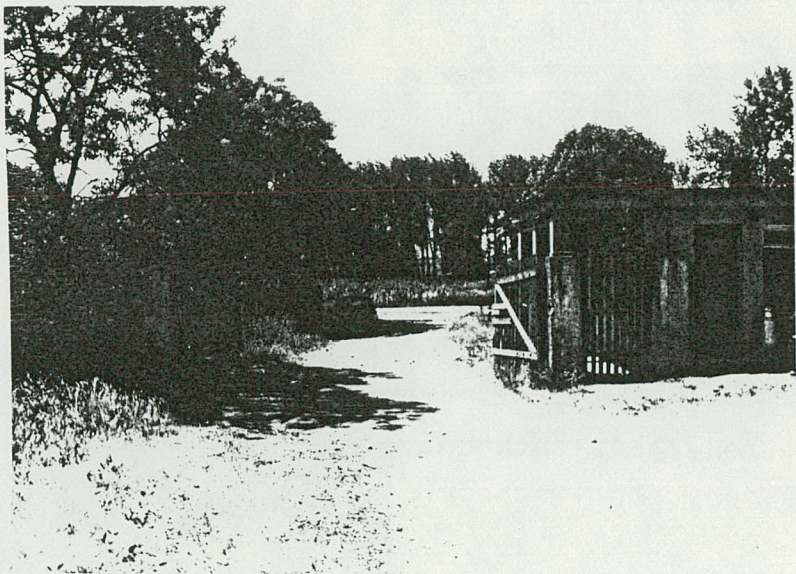
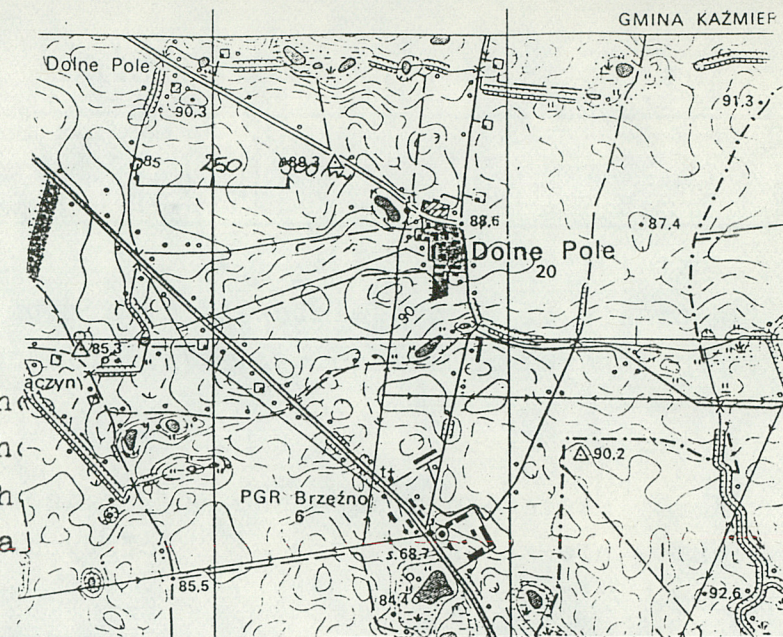
1. Główna brama wjazdowa prowadząca na podwórze gospodarcze od strony pld.-zachodniej
2. Boczna brama wjazdowa prowadząca na podwórze gospodarcze od strony pln.-wschodniej
3. Pln.-wschodnia pierzeja podwórza gospodarczego
4. Pld.-wschodnia pierzeja podwórza gospodarczego

Wkładkę założył: M. Felińska, czerwiec 1992
(Imię, nazwisko, data)

Miejsce przechowywania negatywów: M.N.R. w Szreniawie

Wzór ODZ 1978 r.

5. i 6. Płn.-zachodnia pierzeja podwórza gospodarczego
7. Obora (6) - elewacja płn.-zachodnia i płd.-zachodnia
8. Stodoła (3) - elewacja płd.-zachodnia
9. j.w. - elewacja płn.-wschodnia
10. Magazyn (4) - elewacja płn.-wschodnia
11. Obora (5) - elewacja płd.-wschodnia
12. Dom mieszkalny bez numeru (10) - elewacja płn.-wschodnia i płn.-zachodnia
13. Dom mieszkalny bez numeru (11) - elewacja płd.-zachodnia i płn.-zachodnia
14. Dom mieszkalny bez numeru (12) - elewacja płd.-zachodnia i płd.-wschodnia
15. Neogotycka kapliczka (13) - elewacja płd.-zachodnia i płn.-zachodnia



1.

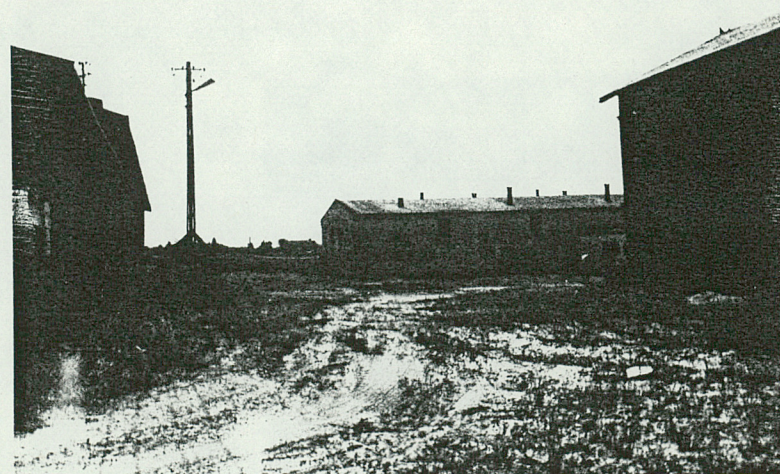


2.

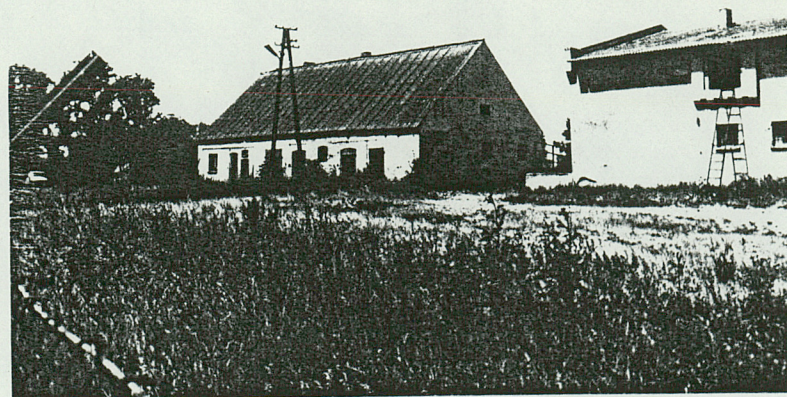
1. Miejscowość	2. Obiekt (nazwa jak w karcie)	3. Zawartość wkładki (nazwa obiektu lub materiału uzupełniającego)
Brzeźno	karta założenia	zdjęcia



3.



4.



5.

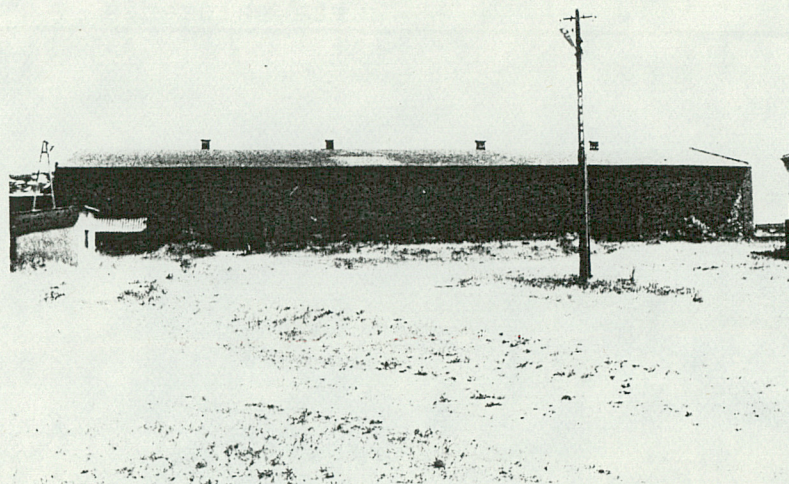


6.

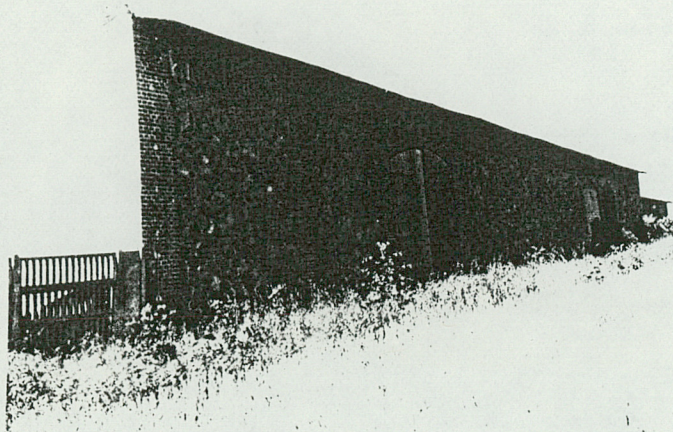
Miejsce przechowywania negatywów: M.N.R. w Szreniawie.....



7.



8.



9.



10.

1. Miejscowość	2. Obiekt (nazwa jak w karcie)	3. Zawartość wkładki (nazwa obiektu lub materiału uzupełniającego)
Brzeźno	karta założenia	zdjęcia

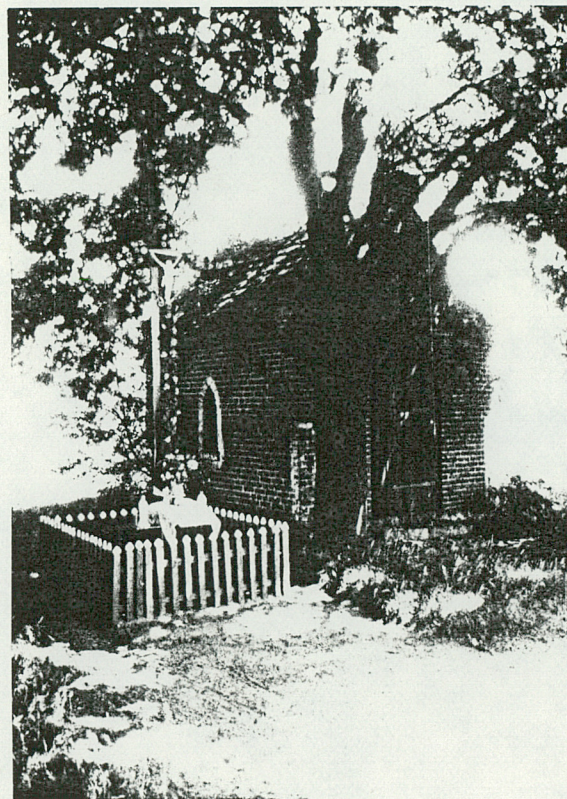


Wkładkę założył: M. Felińska, czerwiec 1992
(imię, nazwisko, data)

Miejsce przechowywania negatywów: M.N.R. w Szreniawie



14.



15.