

A

B

C

D

E

F

G

H

I

J

K

L

Ł

M

N

O

P

R

S

T

U

V

W

X

Y

Z

Nr WIELKOPOLSKIE

4453

1. Obiekt

GORZELNIA (12)

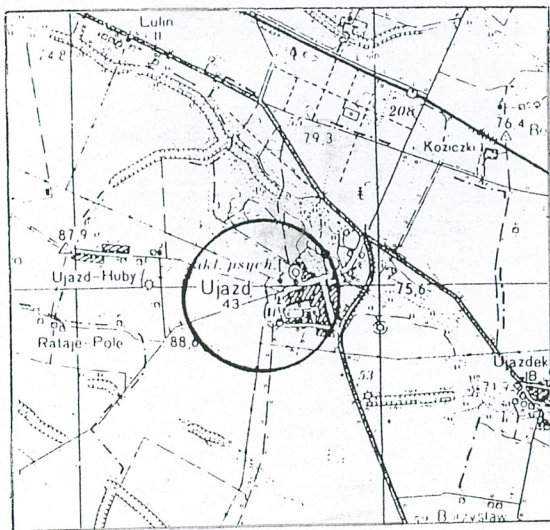
2. Czas powstania

3 ćw. XIX w.

3. Miejscowość

UJAZD

11. Zdjęcia, rzut, przekrój, sytuacja, orientacja



4. Adres

Ujazd
62-065 Grodzisk Wielkopolski

nr hipoteczny

5. Przynależność administracyjna

województwo wielkopolskie

powiat grodzicki

gmina Kamieniec

6. Poprzednie nazwy miejscowości

Ujesd, Uyastd, Uyast
Schönwalde

7. Przynależność administracyjna przed 1.1.1999.

województwo poznańskie

Właściciel i jego adres

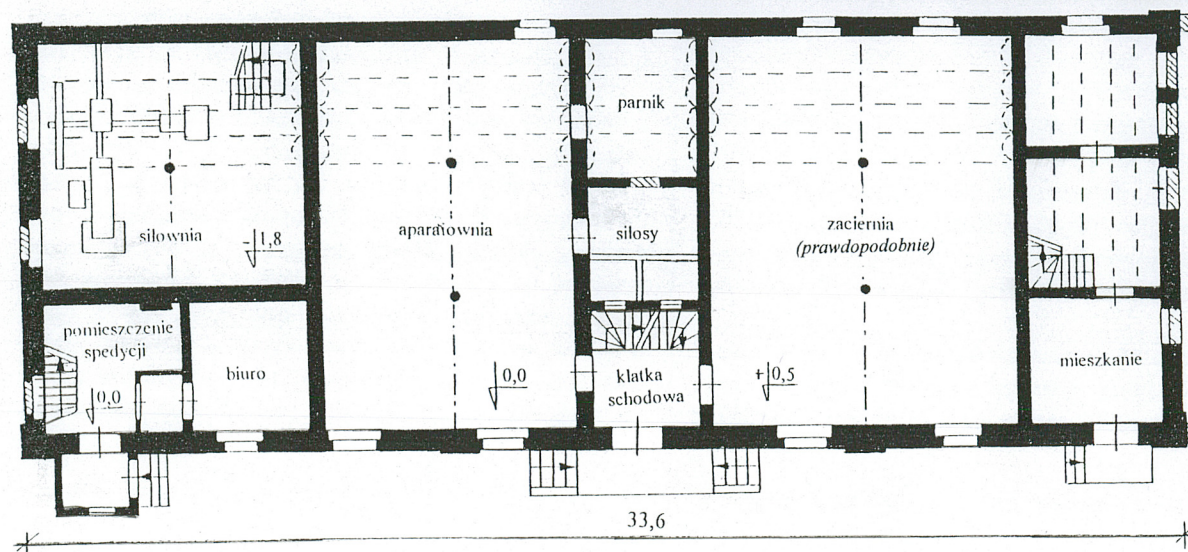
Agencja Własności Rolnej
Skarbu Państwa
Oddział Terenowy w Poznaniu
ul. Fredry 12, 61-701 Poznań

9. Użytkownik i jego adres

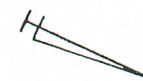
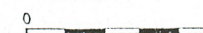
Rolniczy Kombinat Spółdzielczy
w Łubnicy
ul. Dożynkowa 5
64-050 Łubnica

10. Rejestr zabytków

Nr 562/A data 26.04.1969.



RZUT
PARTERU
H=9,8m



Gorzelnia zbudowana została w 3 ćw. XIX w. Na mapie z 1836 r. podwórze od strony pd.-zach. jest niezabudowane. Obiekt zaznaczony był na mapie z 1892 r. Po II Wojnie Światowej gorzelnia została upaństwowiona. Od początku lat 90. XX w. budynek należy do Agencji Własności Rolnej Skarbu Państwa O.T. w Poznaniu. Produkcję spirytusu prowadzono do 1947 r. W latach 60. XX w. postanowiono założyć produkcję wody mineralnej, w związku z czym wysokie pomieszczenia aparatuwni i prawdopodobnie zacierni podzielono stropami na dwie kondygnacje. Produkcja nie została uruchomiona, a budynek pełnił funkcje magazynowe i mieszkalne. Od kilku lat obiekt jest nieużytkowany, założone wtórnie stropy zostały zdemontowane.

Sytuacja - obiekt oznaczony na planie sytuacyjnym liczbą (12), zlokalizowany jest w pd.-zach. części założenia. Gorzelnia znajduje się na pd.-zach. krańcu podwórza folwarcznego. Ustawiona elewacjami szczytowymi na linii pn.-zach. - pd.-wsch., frontem skierowana jest na pn.-wsch. do wnętrza podwórza.

Materiał, konstrukcja *Ściany* - z cegły ceramicznej (o wymiarach 30x15x7 cm), układanej w wątku krzyżowym, na podmurówce z łamanych kamieni granitowych, układanych w wątku cyklopowym.

Stropy i sklepienia - stropy Kleina, ceglane, odcinkowe, na belkach stalowych - na kondygnacji parteru w części środkowej i południowo-wschodniej. W dwóch pomieszczeniach produkcyjnych oraz siłowni podciąg stalowy dwuteowy, podparty na wysmukłych kolumnach. W części północno-zachodniej stropy z belek drewnianych, bez wypełnienia, z podsufitką. W piwnicy sklepienia typu kapa pruska.

Wieżba dachowa - jętkowa, z poziomymi belkami podtrzymującymi jętki, wspartymi na dwóch ściankach stolcowych, trójstronnie mieczowanych. W części stolce połączone są dodatkowymi belkami rozporowymi.

Pokrycie dachowe - z dachówki zakładkowej.

Podłogi i posadzki - podłogi z desek, posadzki betonowe

Schody - w części centralnej budynku drewniane, dwubiegowe, zabiegowe, policzkowe, z poręczą na tralkach toczonych. W pomieszczeniu spedycji schody drewniane, jednobiegowe, policzkowe. W mieszkaniu schody drewniane, jednobiegowe z zakrętem, policzkowe. W siłowni schody drewniane, dwubiegowe, powrotne, policzkowe. Schody zewnętrzne ceglane, jednobiegowe oraz jednobiegowe zdwojone ze wspólnym podestem.

Otwory - okienne w kształcie stojących i leżących prostokątów, w partii szczytowej elewacji bocznych otwory przekryte łukiem pełnym i odcinkowym. W naczółku otwór przekryty łukiem eliptycznym.

Okna - w elewacji pn.-wsch. i pd.-zach. - drewniane, krosnowe, dwudzielne, jednopoziomowe, ze skrzydłami podzielonymi krzyżującymi się szczeblinami. Na kondygnacji I piętra elewacji szczytowych okna drewniane, krosnowe, dwudzielne, dwupoziomowe, z ślemieniem; w szczytach okna w ramach metalowych, krosnowe, jednoskrzydłowe, podzielone szczeblinami.

Drzwi - główne wejściowe dwuwarstwowe, ramowo-płycinowe, z nadświetlem, w płycinach poziome deskami ułożone nakładkowo, w warstwie wewnętrznej konstrukcja deskowo-listwowa. Pozostałe drzwi zewnętrzne o podobnej konstrukcji, bez nadświetla. We wnętrzu większość drzwi o konstrukcji deskowo-listwowej.

Rzut - prostokąt, wydłużony w kierunku północny-zachód - południowy-wschód. W części centralnej dwa pomieszczenia produkcyjne, rozdzielne traktem mniejszych pomieszczeń. W częściach szczytowych układ pomieszczeń nieregularny. Od strony północno-wschodniej znajdują się trzy wejścia do budynku. W przeszłości od strony południowo-zachodniej do obiektu przylegały kotłownia i komin oraz przybudówka z magazynem ziemniaków. W/w obiekty posiadały rzut prostokątny.

Bryła - wydłużona, podpiwniczona, zwarta, w części środkowej jednokondygnacyjna, w częściach szczytowych dwukondygnacyjna, przykryta wysokim dachem dwuspadowym. Od strony frontowej znajduje się szeroki naczółek nakryty dwuspadowym daszkiem. Do elewacji tylnej przylegały bryły kotłowni oraz przybudówki z magazynem ziemniaków i płuczką. Parterowe bryły przykryte były dachami jednospadowymi. Nad kotłownią wznosił się wysoki komin.

c.d. zał. nr 1

<p>4. Kubatura</p> <p>około 9600 m³</p>	<p>15. Powierzchnia użytkowa</p> <p>około 980 m²</p>	<p>16. Przeznaczenie pierwotne</p> <p>Gorzelnia</p>	<p>17. Użytkowanie obecne</p> <p>Obiekt nieużytkowany</p>
<p>10. Prace budowlane i konserwatorskie, ich przebieg i dokumentacja</p> <p>W latach 60. XX w. wysokie pomieszczenia aparatowni i prawdopodobnie zacierni podzielone zostały wtórnie stropami, dwukondygnacyjne otwory okienne po utworzeniu górnej kondygnacji zostały częściowo zamurowane, tak iż powstały odrębne okna doświetlające dolną i górną kondygnację; w nowopowstałych oknach wbudowane zostały nowe okna. W latach 70. XX w. rozebrano dawną kotłownię i magazyn ziemniaków, przylegające do korpusu głównego od strony południowo-zachodniej. W 2002 r. został rozebrany komin (uszkodzona konstrukcja groziła zarwaniem i stwarzała niebezpieczeństwo).</p>		<p>9. Stan zachowania (fundamenty, ściany zewnętrzne, sklepienia, stropy, konstrukcje dachowe, pokrycie dachowe i instalacje)</p> <p>Korpus główny gorzelni zachował się w dawnym kształcie. Ściany zawilgocone, znaczne ubytki tynków zewnętrznych i wewnętrznych. Stropy o konstrukcji z belek drewnianych w znacznej części zniszczone. Występują ubytki okrycia dachowego. Więźba dachowa w stanie dość dobrym. Niewielka ilość belek spróchniałych. Schody w ogólnym kształcie zachowane, z ubytkami desek. Stolarka okienna i drzwiowa w części zniszczona. Sklepienia w piwnicy oraz stropy Kleina w stanie dobrym. Wyposażenie gorzelni nie zachowane. Pozostał jedynie fragment dawnych urządzeń w siłowni.</p>	
		<p>20. Najpilniejsze postulaty konserwatorskie</p> <p>Budynek należałoby poddać kapitalnemu remontowi i zagospodarować, w przeciwnym razie w ciągu kilku lat popadnie w całkowitą ruinę.</p>	

21. Akta archiwalne (rodzaj akt, numer i miejsce przechowywania)

- Mapy archiwalne z 1892, 1936 r. (ze zbiorów MNR i PRS w Szreniawie)
- Mapa archiwalna z 1936 r. - Jolanta Goszczyńska „Majątki Wielkopolskie, Tom V, Powiat Kościański”, Szreniawa 1998 r.

22. Bibliografia

- Paul Niekammers - „Güter-Adresbuch der Provinz Posen”, s.120,121, Szczecin, 1907 r.
- Małgorzata Lewandowska - „Karta biała folwarku Ujazd”, 1990 r.
- Jolanta Goszczyńska - „Majątki Wielkopolskie, Tom V, Powiat Kościański”, Szreniawa 1998 r.

23. Źródła ikonograficzne i fotograficzne (rodzaj, miejsce przechowywania, sygnatura)

Fotografie archiwalne :

- Małgorzata Lewandowska - „Karta biała folwarku Ujazd”, 1990 r.

24. Uwagi różne

25. Opracował

tekst mgr Andrzej Pryszczewski 2003 r.
Imię, nazwisko, data, podpis

plany, rysunki mgr Andrzej Pryszczewski 2003 r.
Imię, nazwisko, data, podpis

zdjęcia fotogr. mgr Andrzej Pryszczewski 2003 r.
Imię, nazwisko, data, podpis

miejsce przechowywania negatywów MNR i PRS w Szreniawie

KARTA PO WYPEŁNIENIU PODLEGA OCHRONIE NA PODSTAWIE PRZEPISÓW PRAWA AUTORSKIEGO

26. Adnotacje o inspekcjach, informacje o zmianach (daty, imiona i nazwiska wypełniających)

27. Załączniki

Liczba załączników - 6

1. Miejscowość : Ujazd 2. Gmina : Kamieniec 3. Powiat : grodziski 4. Województwo : wielkopolskie	2. Obiekt Gorzelnia (12)	3. Zawartość Opis, mapy archiwalne
---	---------------------------------	---

c.d. p. nr 13

Elewacje - tynkowane, z wysokim cokołem kamiennym, odciętym pasem ceglany, prostokątne otwory okienne ujęte tynkowymi obramieniami profilowanymi, nad otworami I piętra pas gzymsu kordonowego. **Elewacja północo-wschodnia**, frontowa - ośmioosiowa, na osiach otwory okienne i otwory drzwiowe, dwuosiowa część środkowa zaakcentowana szerokimi lizenami i trójkątnym naczółkiem. Elewacja ze śladami przemurowań. Pierwotnie w pięciu osiach części środkowej elewacji znajdowały się prostokątne otwory okienne wysokości dwóch kondygnacji, które wtórnie zostały podzielone przez zbudowanie ściany z nadprożem. Obecnie istniejące pary otworów otoczone są wspólną profilowaną opaską, będącą pozostałością po dawnych, wysmukłych oknach. Od strony południowo-wschodniej usytuowana jest niewielka przybudówka, przykryta daszkiem jednospadowym. Na elewacji umieszczone są niewielkie metalowe owalne kotwy. **Elewacja południowo-zachodnia** - w przeszłości na całej długości od dołu przykryta była parterowymi przybudówkami kotłowni oraz magazynu ziemniaków i płuczki. Powyżej, w części centralnej znajdują się trzy wysmukłe otwory okienne, współcześnie podzielone ścianką na dwa mniejsze otwory (analogiczne do pisanych na elewacji frontowej). W części północo-wschodniej na kondygnacji I piętra usytuowany jest niewielki otwór okienny. **Elewacja południowo-wschodnia** - trzyosiowa, dwukondygnacyjna. Współcześnie zamurowane zostały otwory okienne na parterze oraz jeden otwór na I piętrze. Naroża elewacji flankowane lizenami. Szczyt oddzielony jest gzymsem kordonowym. Powyżej trzy otwory okienne zamknięte łukami pełnymi, oparte na wspólnym gzymsie parapetowym. Pod kalenicą dwa niewielkie otwory doświetlające, ze wspólnym gzymsem parapetowym. Krawędzie szczytu obwiedzione są pasami profilowanymi. **Elewacja północno-zachodnia** - współcześnie zasłonięta na kondygnacji parteru przylegającym budynkiem. W przeszłości znajdował się tam otwór drzwiowy oraz trzy otwory okienne. Na I piętrze zachował się asymetryczny układ otworów okiennych umieszczonych w dwóch osiach. W szczycie układ otworów i elementów dekoracyjnych analogiczny do opisanego na elewacji południowo-wschodniej.

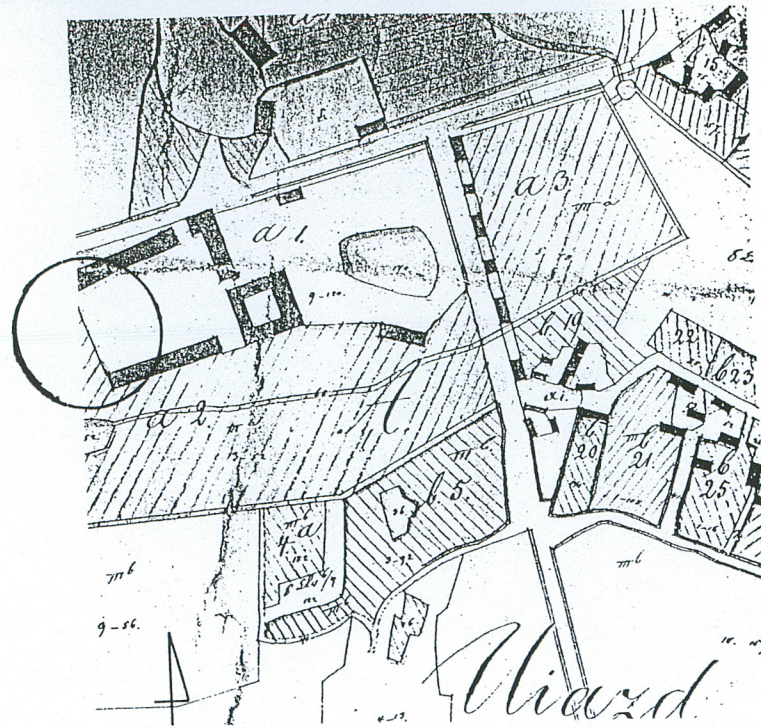
Wnętrze - na parterze w części centralnej usytuowane są dwa pomieszczenia produkcyjne aparatowni oraz prawdopodobnie zacierni. Na kondygnacji parteru znajdowało się pomieszczenie fermentowni, jednak obecnie nie da się ustalić miejsca jej lokalizacji. Pomiędzy dwoma w/w pomieszczeniami usytuowany jest trakt niewielkich pomieszczeń z klatką schodową, parnikiem oraz silosami do moczenia jęczmienia. W części południowo-wschodniej na kondygnacji parteru znajdowało się pomieszczenie spedycyjne, w którym wydawany był spirytus pompowany ze zbiornika usytuowanego na kondygnacji piwnicy. W sąsiedztwie w części południowo-zachodniej znajduje się pomieszczenie siłowni, obejmujące wysokość kondygnacji parteru i piwnicy. Od strony północno-zachodniej na kondygnacji parteru i I piętra usytuowane są dawne pomieszczenia mieszkalne. W piwnicy znajdowała się słodownia posadzkowa. Na I piętrze pomieszczenia pełniące funkcję akumulatorowni oraz magazynów. Na jednoprzestrzennym poddaszu zachował się zbiornik na wodę.

Wypozażenie - w siłowni znajduje się dawny mechanizm maszyny parowej z tłokiem, kołem zamachowym o średnicy około 3 m oraz pozostałości prądnicy, umieszczonej na wirniku. W przeszłości w pomieszczeniu siłowni oraz na I piętrze znajdowały się akumulatory do ładowania energii elektrycznej. Na poddaszu zachował się zbiornik na wodę ze ścianami stalowymi. W pomieszczeniu zacierni znajdowało się dziesięć kadzi drewnianych o wysokości około 2 m i średnicy 2 m. Pozostałe wyposażenie wywiezione zostało z gorzelnii na przełomie lat 50. i 60. XX w.

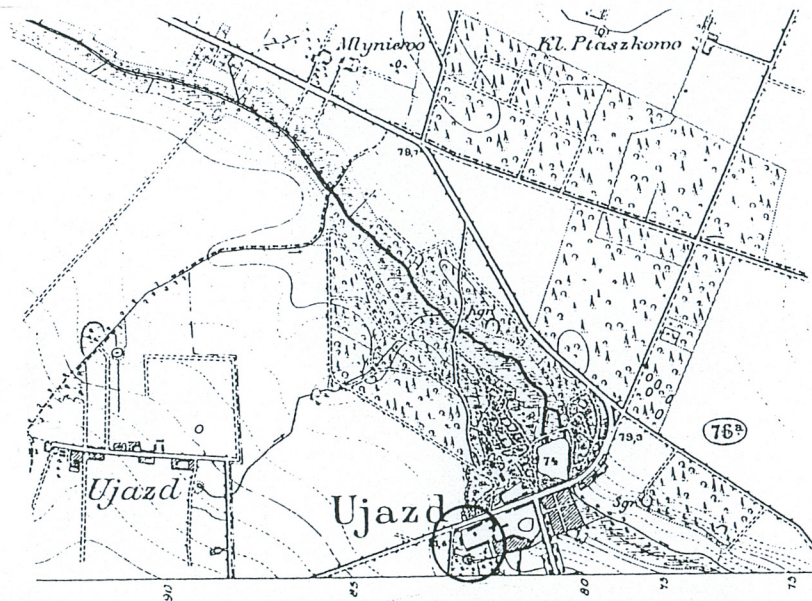
Instalacje - elektryczna, wodociągowa, kanalizacyjna.

Wkładkę założył : mgr Andrzej Pryszczewski 2003 r.
(imię, nazwisko, data)

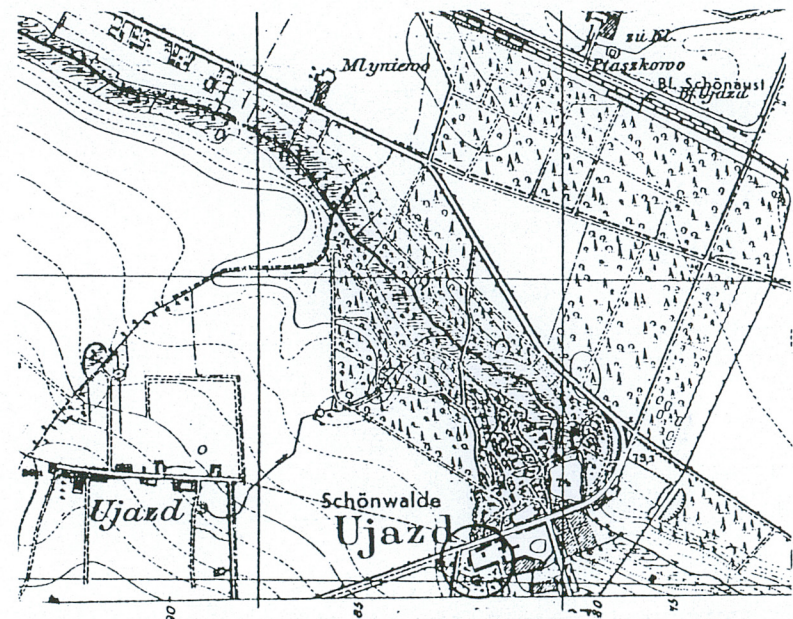
Miejsce przechowywania negatywów : MNR i PRS w Szreniawie



1836 r.



1892 r.



1936 r.

WKŁADKA DO KARTY EWIDENCJI ZABYTKÓW ARCHITEKTURY I BUDOWNICTWA

ZAŁĄCZNIK NR 2

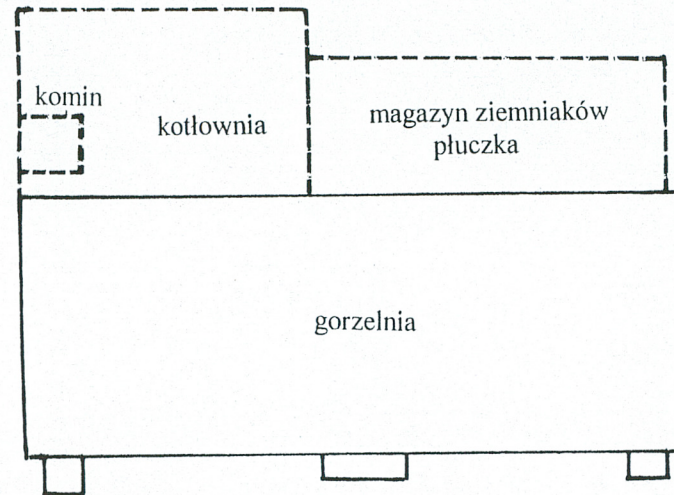
1. Miejscowość : Ujazd
2. Gmina : Kamieniec
3. Powiat : grodziski
4. Województwo : wielkopolskie

2. Obiekt

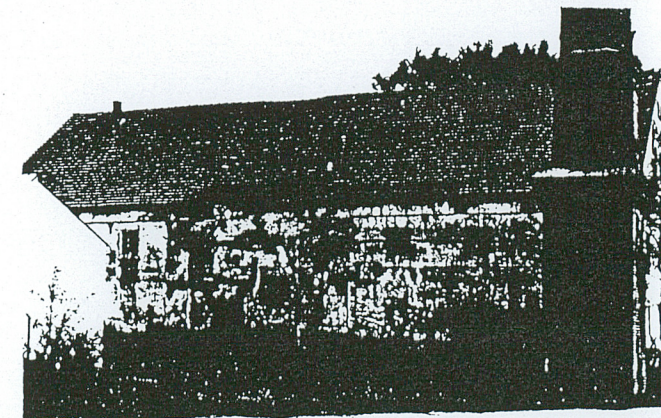
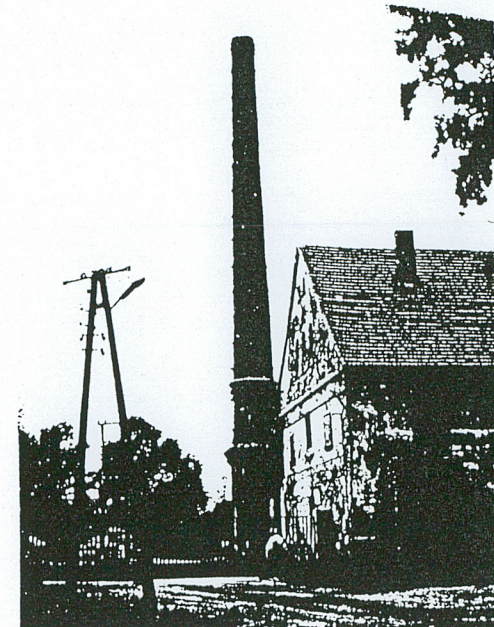
Gorzelnia (12)

3. Zawartość

Plany sytuacyjne, fotografie z 1990 r.

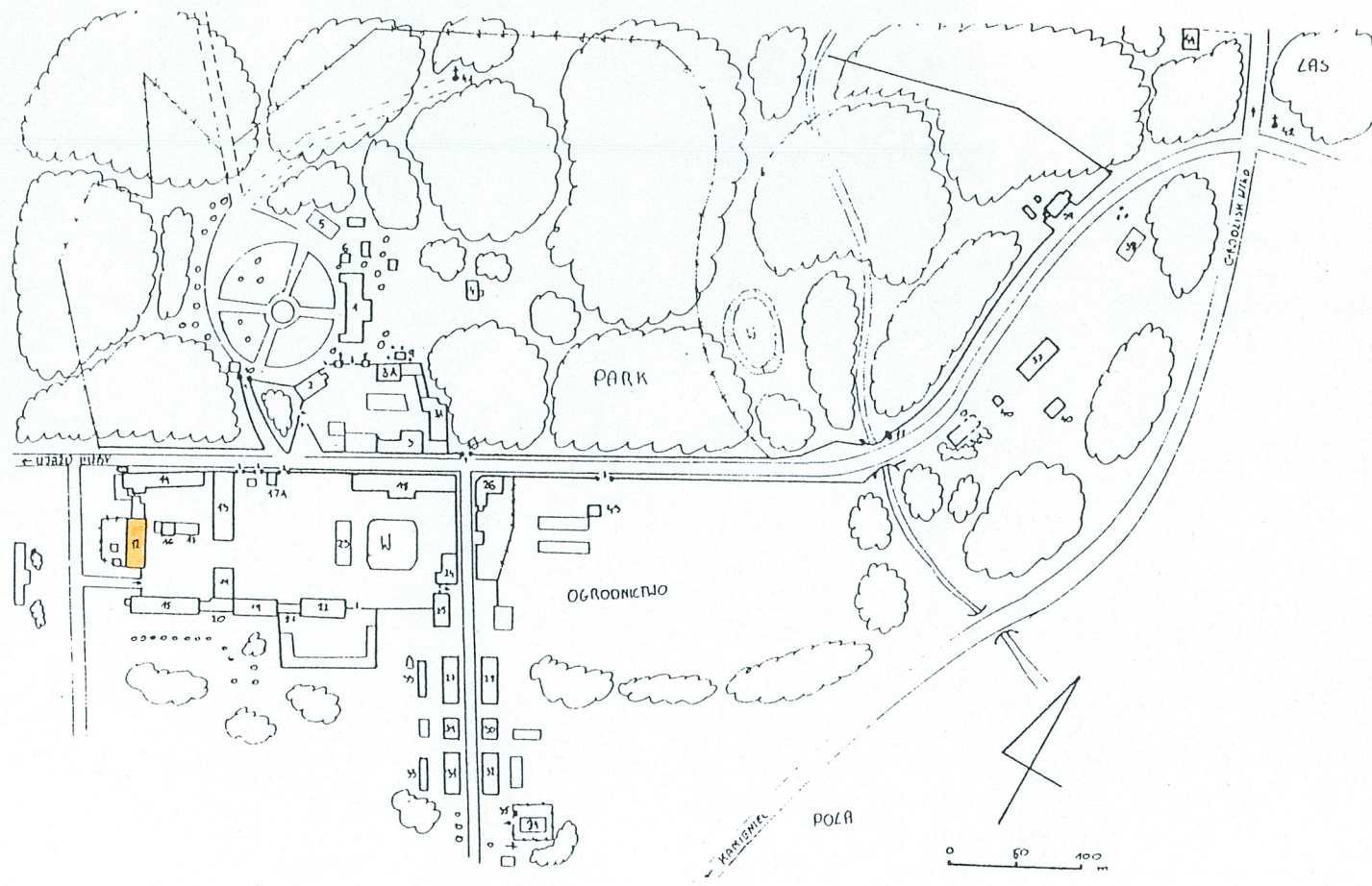


Plan z zaznaczeniem obiektów niezachowanych



Wkładkę założył : mgr Andrzej Pryszczewski 2003 r.
(imię, nazwisko, data)

Miejsce przechowywania negatywów : MNR i PRS w Szreniawie



1. DŁUGA
2. OFICyna
3. STAJNA 3A BUD. GOSPODARCZY
4. CIEŚNINA
5. OFICyna
- 6-8. PAMIŁKI - STRÓŻNIKI
9. PIŁNKA
10. BRAMA WJAZDOWA DO PARKU
11. OGRÓDNIKI NA MOŚCIE
12. GORZELNIA
13. SPICZKARZ
14. STODOŁA ob. CIEŚNINA
15. STODOŁA
16. STELMACHARNIA
17. WIATY 1KA STRÓŻÓWKA
18. OGRÓDNIKI ob. MAŁYCH
19. OGRÓDNIKI
20. BUD. GOSPODARCZY
21. STAJNA
22. WILKOWY
23. GARAŻE
24. DOM MIESZKAŁNY ob. WILKOWY
25. BUD. ADMINISTRACYJNY RUC
26. KUCHNIA
27. OGRÓDNIKI № 10
28. - " - № 15
29. OGRÓDNIKI № 9
30. - " - № 26
31. STAJNA NA 8
32. PIŁNKA № 24
33. BUD. GOSPODARCZY
34. KUCHNIA
35. PIŁNKA
36. DOM MIESZKAŁNY
37. CIEŚNINA NA 1
38. OGRÓDNIKI NA 1
39. DOM OGRODNIKI
40. BUD. GOSPODARCZY
41. KUCHNIA PRACOWNIA
42. - " - PRACOWNIA
43. BUD. GOSPODARCZY 44. GARAŻ

1. Miejscowość : Ujazd
2. Gmina : Kamieniec
3. Powiat : grodziski
4. Województwo : wielkopolskie

2. Obiekt

Gorzelnia (12)

3. Zawartość

Fotografie



2



3



4

Wkładkę założył : mgr Andrzej Pryszczewski 2003 r.
(imię, nazwisko, data)

Miejsce przechowywania negatywów : MNR i PRS w Szreniawie



5



6



7



8

1. Miejscowość : Ujazd
2. Gmina : Kamieniec
3. Powiat : grodziski
4. Województwo : wielkopolskie

2. Obiekt

Gorzelnia (12)

3. Zawartość

Fotografie



9



10



11

Wkładkę założył : mgr Andrzej Pryszczewski 2003 r.
(imię, nazwisko, data)

Miejsce przechowywania negatywów : MNR i PRS w Szreniawie



12



13



14



15

1. Miejscowość : Ujazd	2. Obiekt	3. Zawartość
2. Gmina : Kamieniec		
3. Powiat : grodziski	Gorzelnia (12)	Fotografie
4. Województwo : wielkopolskie		



16



17



18

Wkładkę założył : mgr Andrzej Pryszczewski 2003 r.
(imię, nazwisko, data)

Miejsce przechowywania negatywów : MNR i PRS w Szreniawie



19



20

1. Miejscowość : Ujazd
2. Gmina : Kamieniec
3. Powiat : grodziski
4. Województwo : wielkopolskie

2. Obiekt

Gorzelnia (12)

3. Zawartość

Fotografie



21



22



23

Wkładkę założył : mgr Andrzej Pryszczewski 2003 r.
(imię, nazwisko, data)

Miejsce przechowywania negatywów : MNR i PRS w Szreniawie

1. Widok od strony wsch.
2. Część górna elewacji pd.-wsch.
3. Elewacja pd.-wsch.
4. Część środkowa elewacji frontowej, pn.-wsch.
5. Widok od strony zach.
6. Elewacja pn.-zach.
7. Widok od strony pd.-zach.
8. Wejście główne od strony pn.-wsch.
9. Fragment elewacji pn.-wsch.
10. Wnętrze aparatowni
11. Schody oraz fragment wnętrza piwnicy
- 12,13,14. Fragment wnętrza piwnicy
- 15,16. Schody wejściowe na poddasze w części środkowej budynku
17. Schody wejściowe na kondygnację I piętra w części pn.-zach. budynku
18. Fragment wnętrza na kondygnacji poddasza oraz schody wejściowe
19. Fragment wnętrza poddasza
20. Fragment wnętrza poddasza ze zbiornikiem na wodę
- 21,22,23. Urządzenia w siłowni