

1. Obiekt

Kuźnia

2. Czas powstania

około 1950 r.

3. Miejscowość

KAWĘCZYN

11. Zdjęcia, plan sytuacyjny, rzuty

4. Adres SKR Kawęczyn

nr hipoteczny .....

5. Przynależność administracyjna

województwo konińskie ROL. TORECKIgmina Turek KAWĘCZYN

6. Poprzednie nazwy miejscowości

7. Przynależność administracyjna  
przed 1.VI.1975województwo poznańskiepowiat Kawęczyn

8. Właściciel i jego adres

SKR Kawęczyn

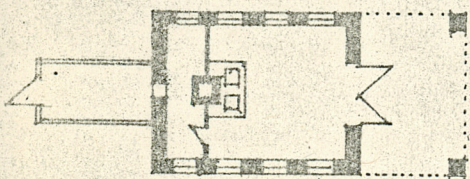
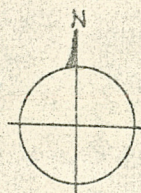
9. Użytkownik i jego adres

Zakład Elektro-Instalacyjny  
Z. Boniecki

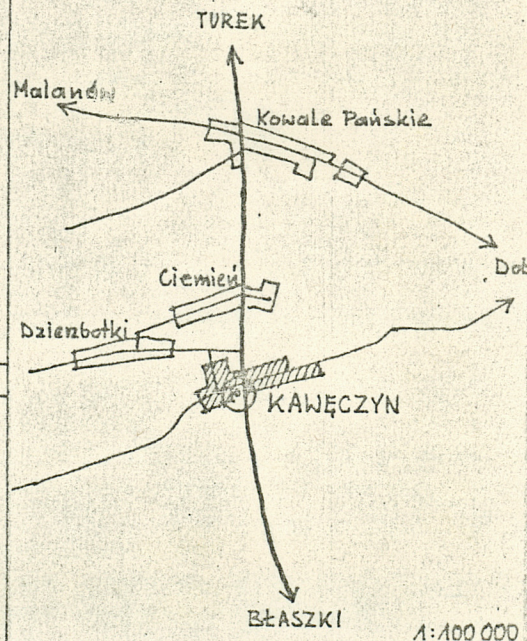
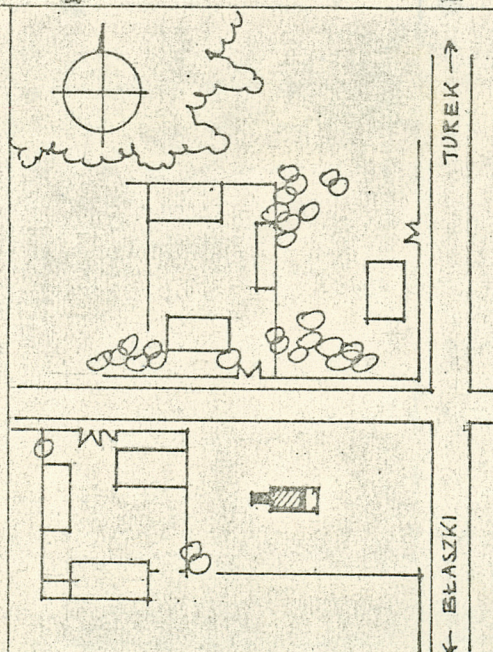
10. Rejestr zabytków

Nr. .... data .....

KAWĘCZYN



h = 3,00.



autor zdjęć  
data wykonania  
miejsce przechowywania negatywów  
A. Olszewski sierpień 1982





12. Autorzy, historia obiektu, określenia stylu.

Budowniczy nieznany, budynek bezstylowy.

13. Opis (sytuacja, materiał i konstrukcja, rzut, bryła, elewacje, dach, wnętrze wyposażenie, instalacje)

Usytuowanie - zlokalizowana przy skrzyżowaniu dróg Błaszkki - Turek i Kawęczyn - Dobra, na niewielkiej działce obecnie nieużytkowanej /niezagospodarowanej/, po stronie zachodniej działka z zabudową zagrodową.

Materiał i konstrukcja - budynek murowany, ściany murowane z cegły, strop drewniany, belkowy, dach drewniany o konstrukcji krokwiowej z jatkami, dach pokryty dachówką cementową, zakładkową na łątach drewnianych, okna kszynkowe dwuskrzydłowe, wrota klepkowe o układzie klepek w "jodełkę", posadzka betonowa, wewnątrz po stronie zachodniej zachowana konstrukcja pieca dwupaleniskowego z dwoma kanałami nawiewnymi zbudowanego z cegły.

Rzut, bryła, dach - budynek zbudowany na planie prostokąta z głębokim podcieniem wspartym na dwóch słupach po stronie wschodniej, od zachodu na osi prostokątna w planie przybudówka drewniana, wewnątrz jednoprzestrzenne z wąskim korytarzem na tyłach pieca, budynek wolnostojący, parterowy przykryty wysokim dachem półszczytowym.

Elewacje - frontowa z głębokim podcieniem wspartym na dwóch murowanych słupach, na osi szerokie wrota dwuskrzydłowe, boczne czteroosiowe o rytmicznym układzie otworów okiennych, tylna z drewnianą przybudówką na osi, nad wszystkimi elewacjami dominuje wysoki dach, w kalenicy którego po stronie zachodniej duży komin.

Wnętrze, wyposażenie, instalacje - we wnętrzu zachowała się jedynie konstrukcja murowana pieca /bez osprzętu - ruszt, drzwiczek itp/, budynek wyposażony w instalację elektryczną.



14. Kubatura	15. Powierzchnia użytkowa	16. Przeznaczenie pierwotne	17. Użytkowanie obecne
320 m <sup>3</sup>	72 m <sup>2</sup>	kuźnia	warsztat elektro-instalacyjny.

18. Prace budowlane i konserwatorskie, ich przebieg i dokumentacja

19. Stan zachowania (fundamenty, ściany zewnętrzne, ściany wewnętrzne, sklepienia, stropy, konstrukcje dachowe, pokrycie dachu, wyposażenie i instalacje)

Stan zachowania budynku ogólnie dobry.

20. Najpilniejsze postulaty konserwatorskie



21. Akta archiwalne (rodzaj akt, numer i miejsce przechowywania)

22. Bibliografia

23. Źródła ikonograficzne i fotografie (rodzaj, miejsce przechowywania, sygnatury)

24. Uwagi różne

25 Wypełnił mgr inż. arch.

A.Olszewski

październik 1982 r.

26. Sprawdził