

OŚRODEK DOKUMENTACJI
ZABYTEKÓW W WARSZAWIE

KARTA EWIDENCYJNA ZABYTEKÓW
ARCHITEKTURY I BUDOWNICTWA

A B C D E F G H I J K L M N O P R S T U V X Y Z

4463
WIELKOPOLSKIE

1. Obiekt

548

ZESPÓŁ FOLWARCZNY

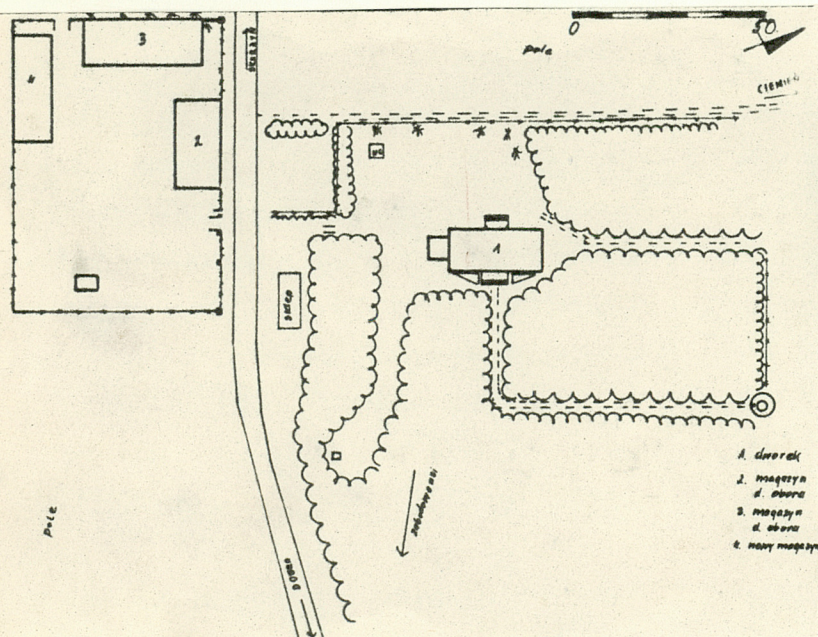
2. Czas powstania

ok. roku 1850

3. Miejscowość

KAWĘCZYN

11. Zdjęcia, rzut, przekrój, sytuacja, orientacja



4. Adres

Kawęczyn

nr hipoteczny

5. Przynależność administracyjna

województwo konińskie POW. TURECKI

gmina Kawęczyn

6. Poprzednie nazwy miejscowości

7. Przynależność administracyjna

przed 1 VI 1975

województwo poznańskie

powiat Turek

8. Właściciel i jego adres

Urząd Miasta i Gminy
Kawęczyn, p-ta Kowale
Pańskie 62-704

9. Użytkownik i jego adres

J.W.

10. Rejestr zabytków

Nr A 314)56 data 14 05 1984
pawh A-315/57 14.05.1984



Folwark w Kawęczynie prawdopodobnie został założony w XVIII w. Kolejnymi właścicielami folwarku były rodziny: Domańskich, Kożuchowskich, Sucharskich, a w początku XIX w. przejęła go rodzina Młodzianowskich /Jan Młodzianowski buduje w pocz.XIXw. drewniany dworek o konstrukcji szachulcowej/. W skład folwarku kawęczyńskiego w XIX w. wchodziły wsie: Dzierżbotki, Cegielnia Dzieżbocka, Bielawki. W 1904r. majątek przejmują syn Tomasz, a w rok później najstarszy syn Jana - Stanisław, część majątku przydzielono córce Zofii /stąd przysiółek o tej nazwie - część płu-wsch.majątku/. W latach 20-ch XX w. rozebrano stary drewniany dworek i postawiono nowy murowany - istniejący do dzisiaj. W 1932 roku od strony pd-wsch. dostawiono dobudówkę /mieszczącą łaźnię i kuchnię/, wybudowano wodociąg. Dworek otoczony był parkiem o regularnym, geometrycznym układzie alejek. Po południowej stronie drogi i dworu stały zabudowania gospodarcze: 2 obory, spichlerz, kuźnia, stodoła. W 1931 roku część majątku uległa

Sytuacja. Dworek i reszta zabudowań gospodarczych położone są we wsi Kawęczyn, 12 km na pd od Turku, przy drodze asfaltowej prowadzącej z Kawęczyna do Skarżyna i Marcjanowa /w kierunku zachodnim/. Dworek wraz z częścią parkową położony jest po północnej stronie tej szosy, zaś zabudowania gospodarcze po południowej stronie szosy. Część rezydencjonalna z dworkiem i resztą parku usytuowana jest w odległości ok. 50 m od drogi Kawęczyn-Skarżyn, granicę zachodnią posiadłości wyznacza ogrodzenie z siatki metalowej wzdłuż której biegnie droga polna do wsi Ciemię /w kierunku północnym./. Część gospodarcza położona jest w odległości ok. 70 m od budynku dworu, po południowej stronie szosy Kawęczyn-Skarżyn.

Kompozycja. Ośią kompozycji dawnego założenia była droga /obecnie asfaltowa Kawęczyn-Skarżyn/ rozdzielająca część rezydencjonalną i gospodarczą. Granicę pd-zach. i zachodnią wyznacza ogrodzenie z siatki metalowej, brak ogrodzenia od strony pn, pn-wsch i pd-wsch. Dworek założony na rzucie prostokąta o wym. 10,80 x 32,20 m., jednokondygnacyjny, przekryty dachem dwuspadowym /kryty papą/, z gankiem podcienionym w środkowej osi poprzecznej budynku.

Dworek od strony północnej, pn-wsch - otoczony jest parkiem /resztką/, w którym mimo dużego zniszczenia zachowały się fragmenty alejek /dawnego założenia geometrycznego - alejka modrzewiowa od strony wschodniej, aleja kasztanowa od strony północnej. Drzewa wiszące w parku - to drzewa liściaste i iglaste - m.in. sosna wejmutka, modrzew, kasztan, leszczyna, dąb, grab, lipa. Pozostałe alejki dziko zarosnięte. W odległości ok. 60 m od budynku dworu, w kierunku pd-wsch znajduje się muszla koncertowa /wybudowana dla potrzeb szkoły w l.60-ch/. W kierunku pd-wsch park graniczy z zabudowaniami wsi Kawęczyn.

Zabudowania gospodarcze /2 dawne obory 2,3 / położone są po południowej stronie szosy asfaltowej Kawęczyn-Skarżyn w kierunku pd-zach.od budynku dworu na terenie PGR w Kawęczynie. Budynek d.obory /2/ usytuowany jest elewacją frontową w kierunku południowym, ściana północna jednocześnie stanowi fragment ogrodzenia od strony północnej.

<p>14. Kubatura</p> <p>Kubatura dworku 1710 m³</p> <p>bud.gosp.- w kartach szczegółowych</p>	<p>15. Powierzchnia użytkowa</p>	<p>16. Przeznaczenie pierwotne</p> <p>dwór - mieszkalne gospodarstwo rolne - uprawa hodowla</p>	<p>17. Użytkowanie obecne</p> <p>Dwór - mieszkalne szkoła Folwark - nie istnieje</p>
<p>18. Prace budowlane i konserwatorskie, ich przebieg i dokumentacja</p> <ol style="list-style-type: none"> 1. lata 20-e XXw. - w miejsce dworku drewnianego wystawiono murowany - obecnie istniejący 2. 1931 - parcelacja gruntów i części parku 3. 1946-47 - parcelacja reszty gruntów 1-szy remont kapitalny budynku dworku /adaptacja dla potrzeb szkoły/ 4. lata 50-e - rozebrano część zabudowy gospodarczej 5. lata 60-e - wybudowanie 2 nowych budynków w obrębie starego podwórza gospodarczego 		<p>19. Stan zachowania (fundamenty, ściany zewnętrzne, ściany wewnętrzne, sklepienia, stropy, konstrukcje dachowe, pokrycie dachu, wyposażenie i instalacje)</p> <p>1/ Parcelacja z 1931r.i 1946 - spowodowały zaburzenie spójności całego układu folwarczego - zburzenie ściany architektonicznej.</p> <p>2/ Rozebranie części budynków gospodarczych i posta- wienie nowych - rozbicie jedności architektonicz- nej zespołu.</p> <p>Zespół o małej wartości architektonicznej poszczególn- nych elementów.</p> <p>Stan techniczny zachowanych obiektów - zły; dwór: ubytki tynku, osłabiony strop, liczne pęknięcia tynku; d.obora /3/ - więźba dachowa grożąca zawale- niem.</p>	
		<p>20. Najpilniejsze postulaty konserwatorskie</p>	

21. Akta archiwalne (rodzaj akt, numer i miejsce przechowywania)

24. Uwagi różne

22. Bibliografia

Słownik Geograficzny Królestwa Polskiego
i innych krajów słowiańskich, W-wa 1882, t.3

25. Opracował

tekst mgr Grażyna Myszkorowska 1988
imie, nazwisko, data, podpis
plany, rysunki mgr Grażyna Myszkorowska
imie, nazwisko, data, podpis
zdjęcia fotogr. mgr Grażyna Myszkorowska
imie, nazwisko, data, podpis
miejsce przechowywania negatywów MNR i PR-S Szreniawa

KARTA PO WYPEŁNIENIU PODLEGA OCHRONIE NA PODSTAWIE PRZEPISÓW PRAWA AUTORSKIEGO !

26. Adnotacje o inspekcjach, informacje o zmianach (daty, imiona i nazwiska wypełniających)

23. Źródła ikonograficzne i fotograficzne (rodzaj, miejsce przechowywania, sygnatury)

27. Załączniki

4 wkładki

1. Miejscowość ZESPÓŁ-FOLWARCZNY- KAWCZYN-	2. Obiekt (nazwa jak w karcie) ZESPÓŁ FOLWARCZNY	3. Zawartość wkładki (nazwa obiektu lub materiału uzupełniającego) dok. rubr. 12, 13
--	---	---

parcelacji.

W okresie II wojny św. majątkiem zarządzał Niemiec Widerman. Po wojnie - majątek uległ kolejnej parcelacji, znaczną część parku przeznaczono na wyręb i zamieniono na pola i pastwiska. Oprócz 2 obór reszta budynków gospodarczych nie istnieje./zostały rozebrane po wojnie/. W ramach reformy gosp. - dworek wraz z budynkami gospodarczymi przeszedł na własność Państwowego Funduszu Ziemi - w dworku zorganizowano Szkołę Podstawową, która mieści się w nim do dzisiaj, a zabudowania gospodarcze weszły w skład Państwowego Gospodarstwa Rolnego.

W odległości ok. 9 m od elewacji pd-zach budynku nr 2 - ustawiony do niego prostopadle jest drugi z zachowanych budynków /3/. Budynek ten elewacją frontową skierowany jest w kierunku pd-wsch., zaś elewacja pd-zach - stanowi jednocześnie fragment ogrodzenia terenu PGR od strony pd-zachodniej. W ogrodzeniu PGR-u od strony północnej zachowały się 2 słupy narożne - /z dawnego ogrodzenia/ - zbudowanej z czerwonej cegły łączonej zaprawą, na rzucie kwadratu o wym. 60 x 60 i wys. 160 cm.

Obiekty dla których założono karty szczegółowe

- 1/. Obora /3/
- 2/. Obora /2/ obecnie MAGAZYN NAWOZÓW

Wkładkę założył mgr Grażyna Myszkorowska

(imie, nazwisko, data)

Miejsce przechowywania negatywu: MNR i PR-S Szreniawa

©ZGraf. Z.P. Ostroda zam. 609 nakł. 2. 6. 0

Wzór ODZ 1978 r.

1. Miejscowość

KAWĘCZYN

2. Obiekt (nazwa jak w karcie)

FOLWARK we wsi KAWĘCZYN
KARŁA ZAŁOŻENIA

3. Zawartość wkładki (nazwa obiektu lub materiału uzupełniającego)

5 zdjęć



2



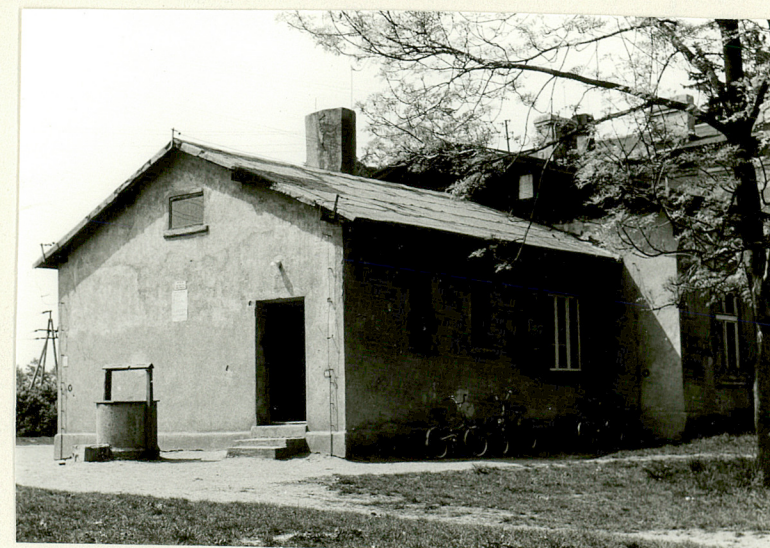
3



4



5



6

Wkładkę założył: mgr Grażyna Myszkorowska
(imię, nazwisko, data)

Miejsce przechowywania negatywów: Muzeum Narodowe Rolnictwa w Szreniawie

OZGraf. Z.P. Ostróda zam. 699 nakł. 23.600

Wzór ODZ 1978 r.

1. Miejscowość

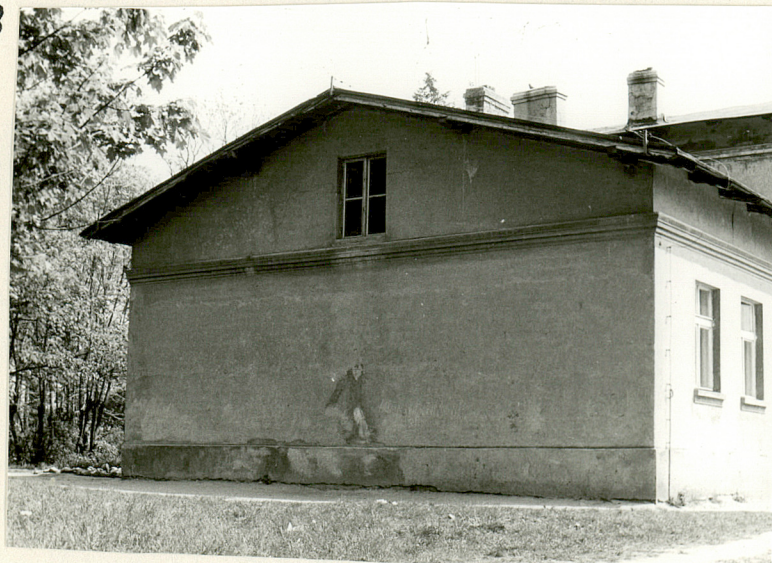
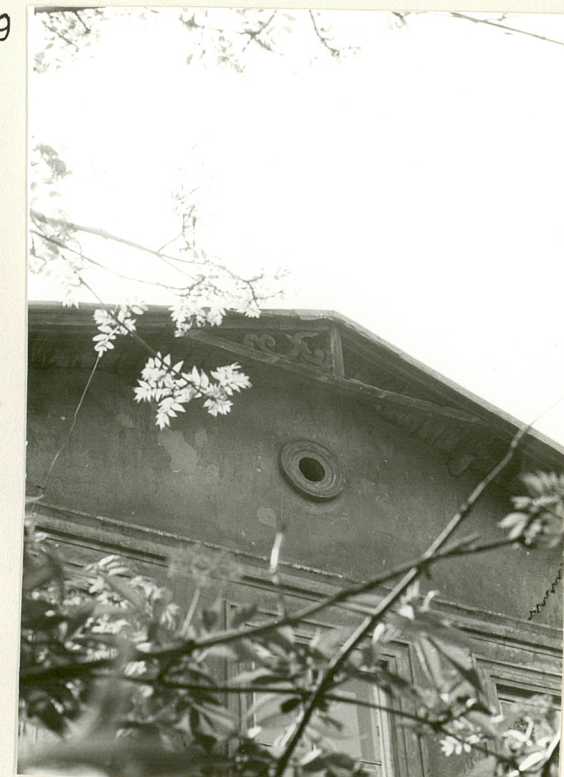
KAWĘCZYN

2. Obiekt (nazwa jak w karcie)

FOLWARK we wsi KAWĘCZYN
KARTA ZAŁOŻENIA

3. Zawartość wkładki (nazwa obiektu lub materiału uzupełniającego)

5 zdjęć



10

Wkładkę założył: mgr Grażyna Ryszkowska

(imię, nazwisko, data)

Miejsce przechowywania negatywów: Muzeum Narodowe Rolnictwa w Szreniawie

OZGraf. Z.P. Ostróda zam. 699 nakł. 23.690

Wzór ODZ 1978 r.

1. Miejscowość

KAWĘCZYN

2. Obiekt (nazwa jak w karcie)

FOLWARK we wsi KAWĘCZYN
KARTA ZAŁOŻENIA

3. Zawartość wkładki (nazwa obiektu lub materiału uzupełniającego)

4 zdjęcia, spis fotografii



12



13



14



15

Wkładkę założył: mgr Grażyna Myszkorowska

(Imię, nazwisko, data)

Miejsce przechowywania negatywów: Muzeum Narodowe Rolnictwa w Szreniawie

OZGraf. Z.P. Ostróda zam. 699 nakł. 23.600

Wzór ODZ 1978 r.

SPIS FOTOGRAFII

1. Widok ogólny elew. pd-zach.
2. Wejście główne- elew. pd-zach
3. jw.
4. Wejście na teren - dali zab. gosp.
5. Elewacja pd-zach- widok końców krokwi
6. Widok elewacji pd.
7. Fragment elewacji pd-zach i kolumny w ganku
8. Elewacja zachodnia
10. Wyjście na taras i fragment alejki w elewacji pñ.
10. Wyjście na taras - elew. pñ.
11. Ozdobny element w szczycie dachu w elewacji pñ.
12. Widok ogólny holu
13. Ozdobne naroże korpusu centralnego dworku - elew. pd-zach
14. Fragmenty więzby dachowej
15. Ganek - od wewnątrz