

1. Obiekt

545/1

pałac

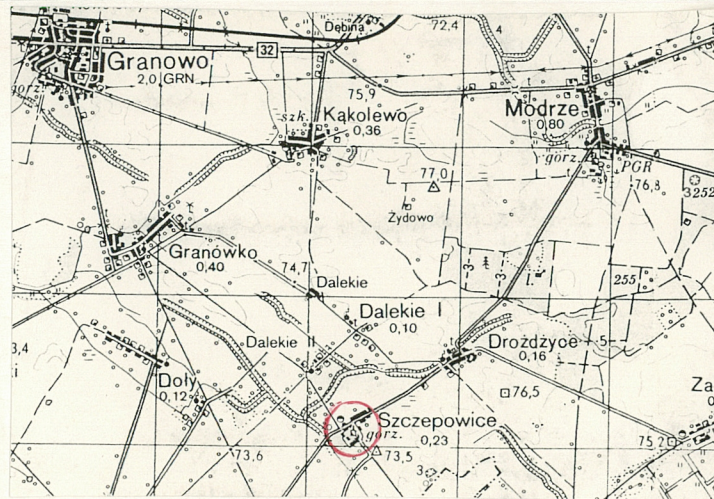
2. Czas powstania

ok. 1880 -
- 1909

3. Miejscowość

SZCZEPOWICE

Zdjęcia, plan sytuacyjny, rzuty



4. Adres

64-060 Szczepowice nr 6

nr hipoteczny KW. [redacted] dz. nr 15/2

5. Przynależność administracyjna

województwo poznańskie

POŁ. GRODZISKI

gmina Kamieniec

6. Poprzednie nazwy miejscowości

Porthof → XIX w.

7. Przynależność administracyjna przed 1.VI.1975 r.

województwo poznańskie

powiat kościański

8. Właściciel i jego adres

AWRSP - oddział w Poznaniu

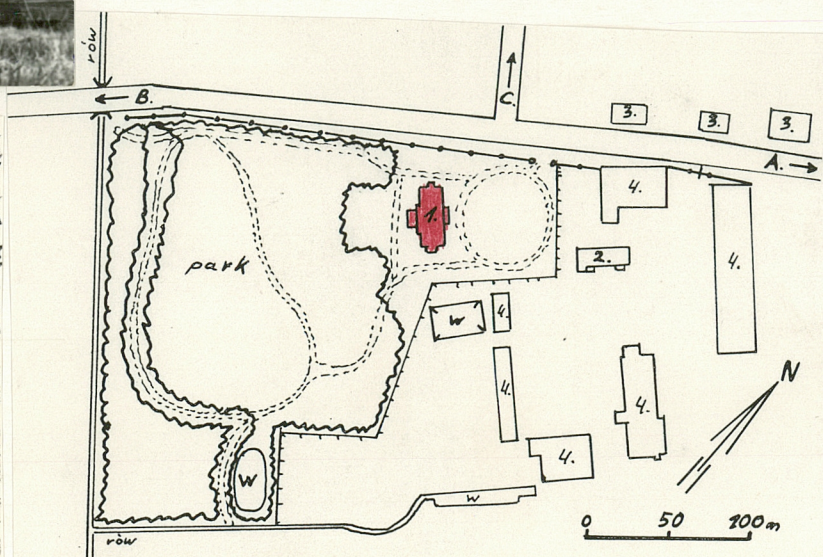
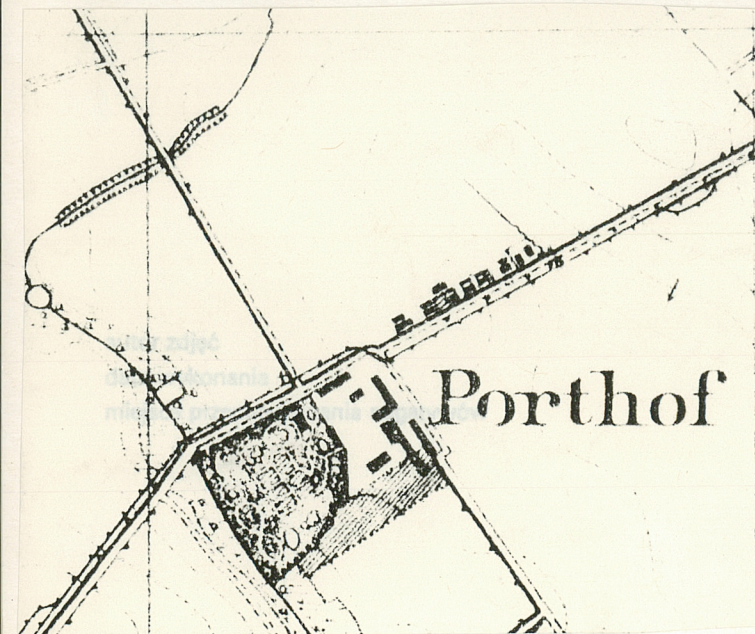
9. Użytkownik i jego adres

(obecnie nieustalony)

10. Rejestr zabytków

Nr 2337/A

data 27.01.1995



SZCZEPOWICE - plan sytuacyjny

1. pałac,
2. rządówka,
3. budynki mieszkalne,
4. budynki folwarczne,
- A. → kierunek Modrze
B. → kierunek Maksymilianowo
C. → kierunek Granówko

12. Autorzy, historia obiektu, określenia stylu

Pierwsza wzmianka dotycząca Szczepowic pochodzi z 1340 r. (sędzieja Wojśław z Gryżyny - KDW). Dalsze wzmianki o właścicielach dóbr: Katarzyna z Doliwów - kasztelanowa kruszwicka; Benedykt Zadorski - ok.1509; jego syn Melchior; synowie Melchiora, którzy w 1596 sprzedają Szcz. Piotrowi Dziekczyńskiemu; córka jego Anna i mąż Wojciech Ossowski; Maciej Ossowski - 1648; Jan Włostowski - 1670; N. Arcemberski - 1674; Fr. Błociszewski ok.1694, który w 1727 za 49.200 zł sprzedał Szcz. i część pobliskich Łągielnik Antoniemu Skrzetuskiemu; Ludwik, syn Antoniego w 1749 odsprzedał włości pułkownikowi Gabrielowi Skórzewskiemu z Sepna; po którym dziedziczy syn Benon. Kolejne wpisy do założonej w 1800 r. Księgi Wieczystej - Benon Skórzewski (pow. całkowita majątku 372 ha); Andrzej Niklas; 1835 - Eleonora, żona Andrzeja (de domo Schirmer) z dziećmi: August z żoną Nepomuceną (de domo Górecka), Józef, (frontowej) dwa skrajne ryzality, w elew. pld.-zach. (ogrodowej) pseudo-

(dokończenie w zał. nr 1)

13. Opis (sytuacja, materiał i konstrukcja, rzut, bryła, elewacje, dach, wnętrze, wyposażenie, instalacje)

SYTUACJA: wieś Szczepowice, leżąca na terenie równinnym, bezleśnym utworzona jest z zespołu pałacowo-parkowego i folwarcznego skupionego wokół boków prostokąta oraz ulicowo zorganizowanej kolonii mieszkalnej. Zabytkowy park założony ok. 1880 (z wcześniejszym drzewostanem) od wschodu graniczy z założeniem folwarcznym, w skład którego wchodzi m.in. duża rządówka, gorzelnia, parę okazałych obór i ciąg budynków pomocniczych.

Dostrzegalna dwufazowość prac budowlanych: część A (starsza) i B (nieznacznie nowsza) → różnice wyróżnione w opisie.

MATERIAŁ I KONSTRUKCJA: fundamenty - kamienne, ściany - ceglane, spojone zaprawą wapienno-cementową, z wykorzystaniem kamienia w partii przyziemia, tynkowane z zewnątrz i wewnątrz, ściany wewnętrzne nośne i działowe pełne, w pomieszczeniach obu kondygnacji dachowych ściany o konstrukcji ramowej, drewnianej z wypełnieniem mieszanym (słoma, glina); sklepienia piwnic - w części A: ceglane, odcinkowe, wsparte na łukach poprzecznych ceglanych lub na szynach stalowych, w części B: płaskie, przy użyciu cegły Ackermana; stropy - boczna klatka schodowa: cementowe, nad pozostałymi pomieszczeniami pałacu na belkach drewnianych, z podsufitką (w hallu bez podsufitki), wieżba dachowa - drewniana, o więzarach złożonych - kleszczowo-stolcowych z jętką (kleszcze wydzielają dwie kondygnacje w przestrzeni dachowej); pokrycie dachu - dachówką ceramiczną karpiówką kładzioną podwójnie, wystawki w połaci dachowej drewniane, kryte dachówką j.w.; schody - (w części A) - do piwnicy - jednobiegowe, ceglane, między kondygnacjami II, III i IV (pomocnicze) - drewniane, jednobiegowe, łamane, (w części B) - w hallu - drewniane łamane, trójbiegowe, z dwoma spocznikami, w bocznej klatce schodowej - ceramiczno-cementowe, dwubiegowe ze spocznikiem; podłogi - w piwnicy i klatce schodowej - wylewka cementowa, w korytarzu parteru i w łazienkach płytki ceramiczne, w pomieszczeniach paradywnych parkiet, w pozostałych deski.

RZUT: na planie zbliżonym do wydłużonego prostokąta, z dyspozycją pomieszczeń dwuipółtraktową (w części A w parterze dwutraktowa), w elewacji pn.-wsch. (frontowej) dwa skrajne ryzality, w elew. pld.-zach. (ogrodowej) pseudo-ryzalit osiowy, od pld.-wsch. boczna klatka schodowa. (c.d. w zał. nr 1 i 2)

| | | | |
|---|---------------------------|---|------------------------|
| 14. Kubatura | 15. Powierzchnia użytkowa | 16. Przeznaczenie pierwotne | 17. Użytkowanie obecne |
| ok. 3980 m ³ | ok. 1200 m ² | rezydencjonalne | budynek opuszczony |
| 18. Prace budowlane i konserwatorskie, ich przebieg i dokumentacja | | 19. Stan zachowania (fundamenty, ściany zewnętrzne, ściany wewnętrzne, sklepienia, stropy konstrukcje dachowe, pokrycie dachu, wyposażenie i instalacje) | |
| * 1965 r. - remont kapitalny, brak dokumentacji. | | <p>fundamenty i mury przyziemia - od strony elew. ogrodowej silnie zawilgocone,</p> <p>ściany wew. i zew. - liczne i rozległe zawilgocenia połączone z silną korozją cegieł,</p> <p>stropy - stan zły, miejscami lokalne zarwania w miejscach penetracji wody,</p> <p>więźba dachowa - stan dośćdobry, z wyjątkiem elementów przegniłych, wymagających wymiany,</p> <p>pokrycie dachu - raczej dobre z miejscami wymagającymi uzupełnienia lub wymiany,</p> <p>rynny, rury spustowe, opierzenie, system odprowadzania wody deszczowej - stan fatalny, wymagający natychmiastowego remontu,</p> <p>instalacje - całkowita wymiana wszystkich instalacji,</p> | |
| 20. Najpilniejsze postulaty konserwatorskie | | | |
| Pilny remont kapitalny. Natychmiastowe naprawy: lokalnie połacie dachowe - zwłaszcza partie koszone, rynny, rury spustowe i opierzenia. | | | |

21. Akta archiwalne (rodzaj akt, numer i miejsce przechowywania)

- Księga Wieczysta Majątku, Sąd Rejonowy
w Kościanie

23. Źródła ikonograficzne i fotografie (rodzaj, miejsce przechowywania, sygnatury)

- Fototeka w zbiorach WKZ - Poznań,

22. Bibliografia

- Ambroziak Jan, Ewidencja parku dworskiego
w Szczepowicach, 1982, mpis., zbiory WKZ -
Poznań.

24. Uwagi różne

25. Wypełnił

M. Faliński
imię i nazwisko

data czerwiec 1995.

26. Sprawdził

imię i nazwisko

data

27. Załączniki

| 1. Miejscowość | 2. Obiekt (nazwa jak w karcie) | 3. Zawartość wkładki (nazwa obiektu lub materiału uzupełniającego) |
|----------------|--------------------------------|--|
| SZCZEPOWICE | pałac | c.d. rubryki nr 12 i 13, fotografie |

c.d. rubryki nr 12:

Franciszek, Michalina, Nikodem, Jan Nepomucen; 1847 - Jakub Niklas; 1853 - Nepomucena Ziółcka (de domo Czochoń); 1856 - Ignacy Raszewski; 1879 - Wilhelm Forstman, 1899 - Julius F., 1910 - Alice F. (de domo Dahl), 1922 - Wilhelm F.; 1946 - Skarb Państwa R.P., do 1991 we władaniu PGR, obecny właściciel - AWRSP, odd. w Poznaniu. Obecnie nie można dostrzec śladów budynków wznoszonych przez polskich właścicieli (czyli przed 1879). Budynki folwarczne pochodzą z lat ok. 1880-1910. Mapa z 1890 ukazuje jednak inne od obecnego rozplanowanie założenia folwarcznego. Raczej inne (nieznacznie) jest też położenie rezydencji. Obecny pałac wykazuje pewną dwufazowość realizacji (na planie część A wcześniejsza) ze względu na odmienność materiału budowlanego, technologię pracy oraz pewne niekonsekwencje budowlane. Część pierwsza może być datowana na lata 1880-1900, część B po 1900. W zwieńczeniu głównych drzwi widnieje data 1909, która raczej na pewno odnosi się do końca budowy pałacu, który obecnie stanowi funkcjonalnie i stylistycznie budynek jednorodny. Autora projektu oraz budowniczego nie ustalono. Budowla reprezentuje typowe cechy eklektyzmu historyzującego z kon. XIX w przy użyciu cytatów pochodzących z rozwiązań barokowej architektury pałacowej Niderlandów z ok. połowy XVII w.

c.d. rubryki nr 13:

BRYŁA: - masywny prostopadłościan urozmaicony dwoma ryzalitami skrajnymi w elewacji frontowej, pseudoryzalitem osiowym w elewacji ogrodowej, klatką schodową od pld.-wsch. i aneksem od pn.-zach. nakryty wysokim dachem czteropółaciowym z poprzecznymi dwupółaciowymi uzupełnieniami dochodzącymi do ozdobnych szczytów ryzalitów, w osi elewacji pn.-wsch. forma portyku z czterema drewnianymi kolumnami, kryta dachem drewnianym, gontowym, trójpółaciowym.

verte

Wkładkę założył: M. Faliński czerwiec 1995
(Imię, nazwisko, data)

Miejsce przechowywania negatywów _____

WNĘTRZA I WYPOSAŻENIE: charakter paradny w kondygnacji parteru posiadały pomieszczenia: salon (jadalnia), hall, sale 1-3. Stan obecny: salon (raczej jadalnia) - z dwiema niszami, z bogato zdobioną boazerią o podziałach architektonicznych: cokół, partia płycin rytmizowanych pilastrami, gzyms wieńczący; otwory drzwiowe flankowane kolumnami kręconymi z rzeźbami atlasów w partii fryzu; ponad boazerią dekoracja stiukowa z ornamentem wstęgowo-okuciowym z girlandami oraz prostokątnymi płycinami. - sala 1, 2, 3 - stiukowa dekoracja: ozdobne fasety oraz centralnie umieszczone rozety sufitowe, w sali nr 3 strop kasetonowy z rozetami na przecięciu listew; - hall - w narożniku ozdobny kominek, schody drewniane z dębową, rzeźbioną balustradą tralkową, strop z odkrytymi belkami stropowymi; inne pomieszczenia pałacu - łazienki na parterze z całkowicie zachowanym wyposażeniem (kafelki, baterie, umywalki, etc.), podobnie łazienka drugiej kondygnacji oraz obok garderoba z zachowanymi szafami ściennymi, w piwnicy zachowany piec chlebowy, pierwotne piece instalacji c.o., magiel, na strychu zbiornik wyrównawczy wody w instalacji c.o., pozostałe pomieszczenia pozbawione zabytkowych ozdób i wyposażenia; stolarka okienna i drzwiowa: zachowana całkowicie, okna typu podstawowego: skrzynkowe z podziałem krzyżowym, z aplikowaną kolumnką o kapitelu kompozytowym w osi otworu, we wszystkich oknach urządzenia z roletami wewnętrznymi, drewnianymi, listwowymi chowanymi w grubości muru; drzwi w osi elewacji frontowej dwuskrzydłowe, z umieszczoną datą: 1909; drzwi w elew. ogrodowej dwuskrzydłowe, płycinowe, ze zdobieniami.

INSTALACJE: elektryczna, wodociągowa, kanalizacyjna, c.o. - wszystkie instalowane ok. 1909 - z licznymi prowizorycznymi przeróbkami po 1945, m.in. wtórnie instalowane piece.

ELEWACJE: elewacja pn.-wsch. (frontowa) dwukondygnacyjna, trójosiowa, trójdzielna - dwa skrajne ryzality, w każdym po trzy prostokątne okna w dwóch rzędach, szczyty o esowatych spływach podzielone gzymsem na dwie części, z dwoma oknami w części dolnej i centralnym, prostokątnym w części wyższej; część środkowa elewacji frontowej - kondygnacje oddzielone daszkiem pulpitowym, na osi portyk czterokolumnowy kryty dachem trójpółaciowym, poprzedzony trzema stopniami, flankowany po trójnymi oknami odcinkowo zamkniętymi, przed nimi ozdobna krata z motywami rozetek i palmet.

c.d. opisu elewacji w załączniku nr 2.

| 1. Miejscowość | 2. Obiekt (nazwa jak w karcie) | 3. Zawartość wkładki (nazwa obiektu lub materiału uzupełniającego) |
|----------------|--------------------------------|--|
| Szczepowice | pałac | c.d. opisu elewacji |

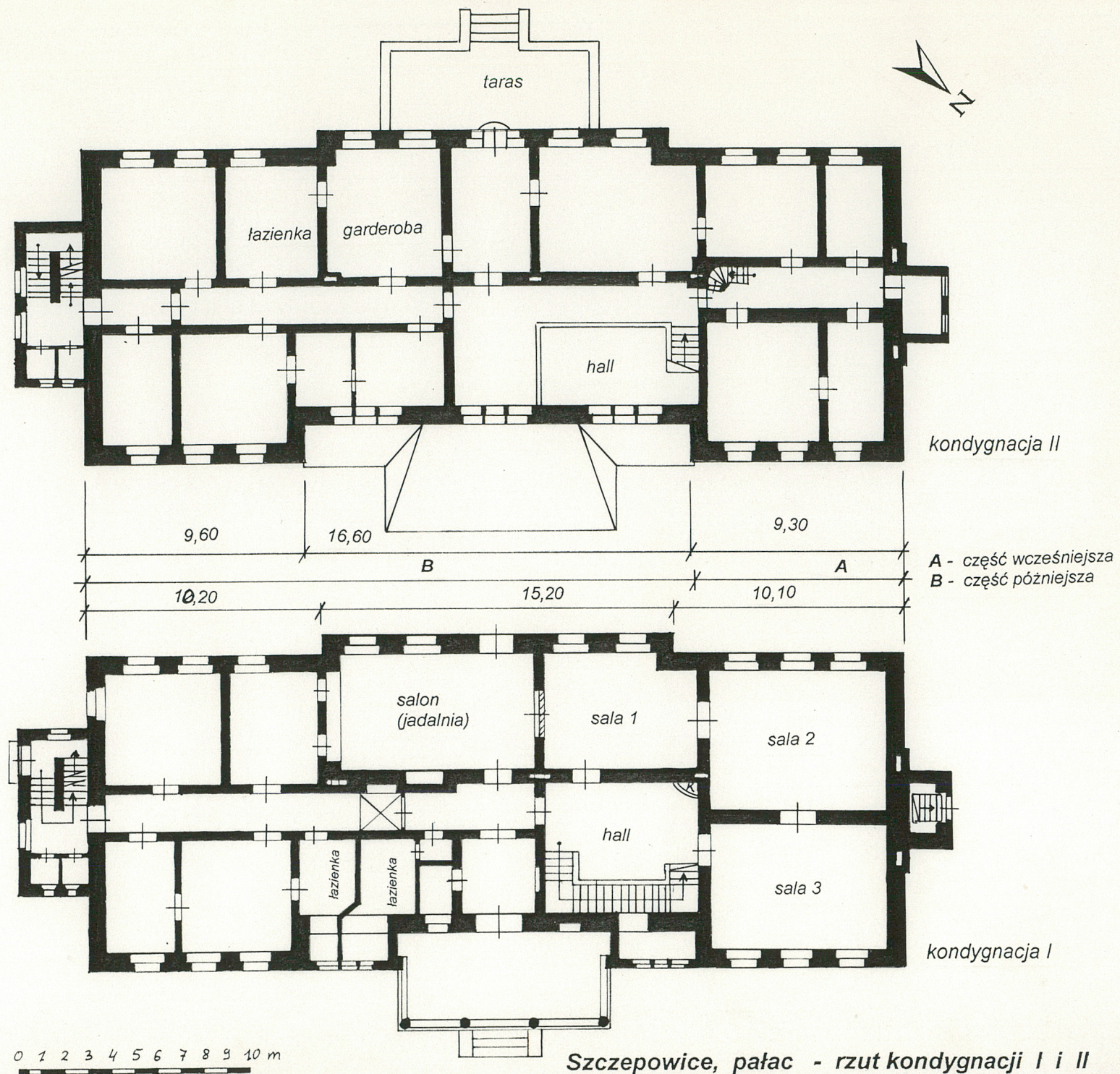
c.d. opisu elewacji:

W drugiej kondygnacji części środkowej elew. frontowej trzy duże poziome prostokątne otwory okienne o dziewięciu polach; w połaci dachu w dwóch rzędach w osiach okien elew. trzy facjaty kryte daszkami dwuspadowymi, nad nimi mniejsze, trójkątne.

elewacja pld.-zach. (ogrodowa) dwukondygnacyjna, trójosiowa, z dominantą osiowego pseudoryzalitu ze szczytem; kondygnacje wyznaczone dwoma rzędami prostokątnych okien obwiedzionych opaskami okiennymi; część środkowa ryzalitowana, dwukondygnacyjna, z pięcioma otworami okiennymi w każdej kondygnacji, w przyziemiu otwór drzwiowy ujęty zdwojonymi pilastrami dźwigającymi belkowanie; w nadprożu zwornik - maszkaron przechodzący wyżej w konsolę wspierającą łukowato wygięty balkon; w drugiej kondygn. na osi duży otwór ujęty lizenami, z ozdobnymi płycinami, spiętymi ponad otworem odcińkiem belkowania, w świetle otworu stolarka okienna z centralnie umieszczonymi drzwiami balkonowymi z półkolistym nadświetlem; dwie kondygn. pseudoryzalitu zamknięte gzymsem wieńczącym, w osi wyłamany ślepy fronton o esowatym zamknięciu, wyżej szczyt o esowatych spływach podzielony gzymsem na dwie części, w dolnej trzy okna, w górnej okno owalne; w obu częściach elewacji w licu po trzy okna w dwóch rzędach, w połaci dachu w każdej części bocznej po trzy wystawki w dwóch rzędach; elewacja boczna (pn.-zach.) środkowo silnie wysunięty wąski aneks z otworem drzwiowym w przyziemiu i dwoma prostokątnymi oknami w kondygn. wyższej, oddzielonej gzymsem, kryty dachem trójpołaciowym, ściany flankujące ślepe, wyżej osiowy, ślepy szczyt; elewacja boczna (pld.-wsch.) środkowo ryzalitowana, ściana szczytowa ryzalitu mieści otwór drzwiowy w przyziemiu i dwa rzędy okien klatki schodowej; ryzalit kryty daszkiem trójpołaciowym, koszowo połączonym z boczną połacią dachu głównego.

Wkładkę założył: M. Faliński, czerwiec 1995
(Imię, nazwisko, data)

Miejsce przechowywania negatywów _____





ZABYTKÓW A

biekt (nazwa jak w



ACZNIK NR 3

2.

4.

5.

6.

3.



7.

Wzór ODZ 1978



8.



10.



9.



11.



12.

13.

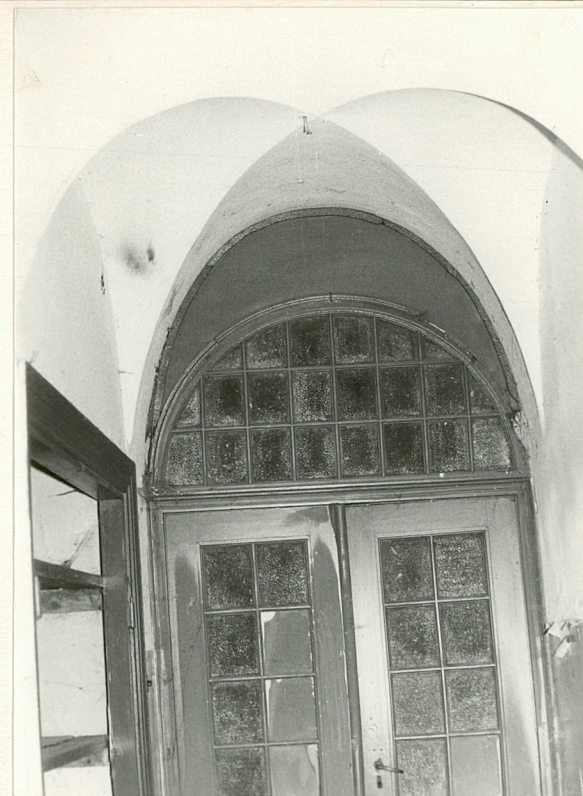




14.



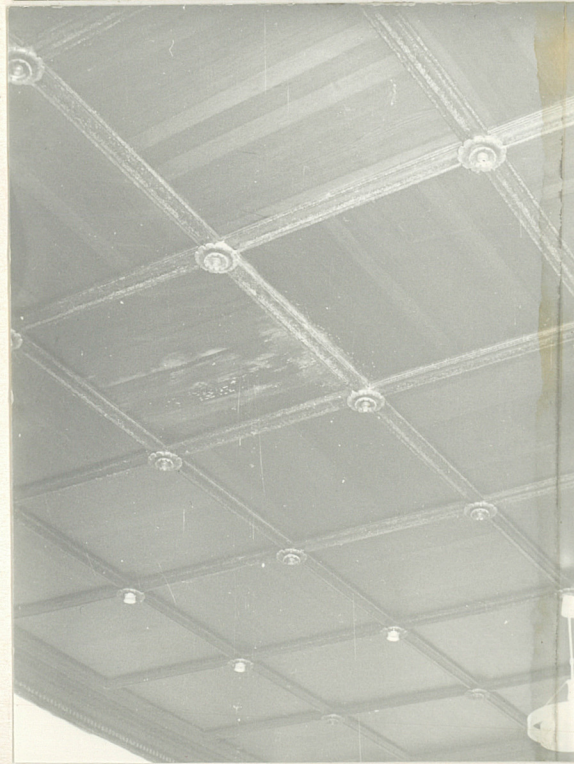
16.



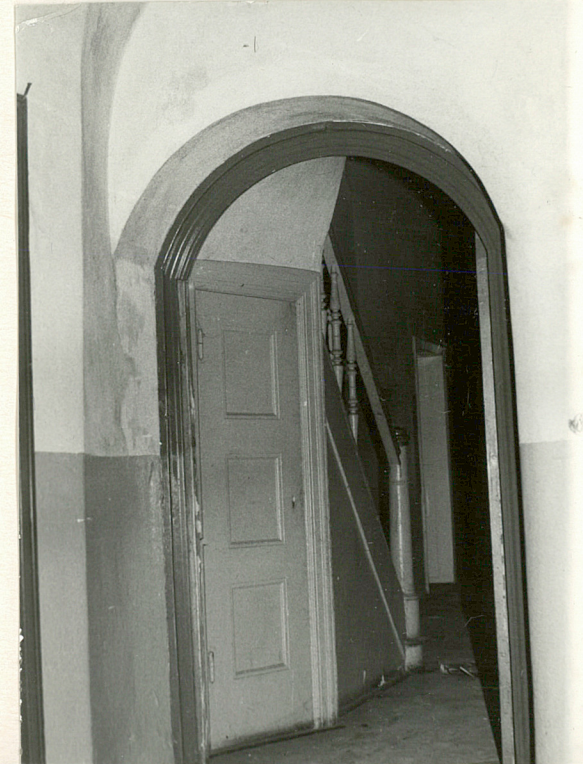
18.



15.



17.



19.

14

lub materiały o podobnym

Spis fotografii:

1. Elewacja frontowa (pn.-wsch.),
2. Pseudoryzalit elewacji ogrodowej,
3. Elewacja ogrodowa (płd.-zach.),
4. Detal części środkowej pseudoryzalitu,
5. Otwór wejściowy pseudoryzalitu,
6. Środkowa część pseudoryzalitu,
7. Okno ze stolarką okienną,
8. Elewacja boczna (pn.-zach.),
9. Elewacja boczna (płd.-wsch.),
10. Ryzalit boczny elewacji frontowej,
11. Kolumna portyku przed frontem,
12. Portyk kolumnowy przed frontem,
13. Okno z kratą flankujące portyk,
14. Fragment stolarki drzwiowej jadalni,
15. Fragm. sztukaterii i boazerii w jadalni,
16. Balustrada schodów paradnych w hallu,
17. Strop kasetonowy sali nr 3,
18. Pseudosklepienie żebrowe w korytarzu kondygnacji parteru,
19. Widok ukazujący zmianę przebiegu murów wewnętrznych między częścią A i B I piętra oraz klatkę pomocniczą,
20. Pomieszczenie piwniczne w części B,
21. Widok ukazujący zmianę przebiegu murów między częścią A i B w piwnicy,
22. Wanna w łazience I piętra,
23. Fragment ustroju więźby dachowej,



20.



21.

22.



23.

