

**OŚRODEK DOKUMENTACJI
ZABYTKÓW W WARSZAWIE**
KARTA EWIDENCYJNA ZABYTKÓW
ARCHITEKTURY I BUDOWNICTWA

A B C D E F G H I J K L M N O P R S T U V W X Y Z

Nr **WIELKOPOLSKIE** ⁴²⁴⁰

1. Obiekt

DOM MIESZKALNY

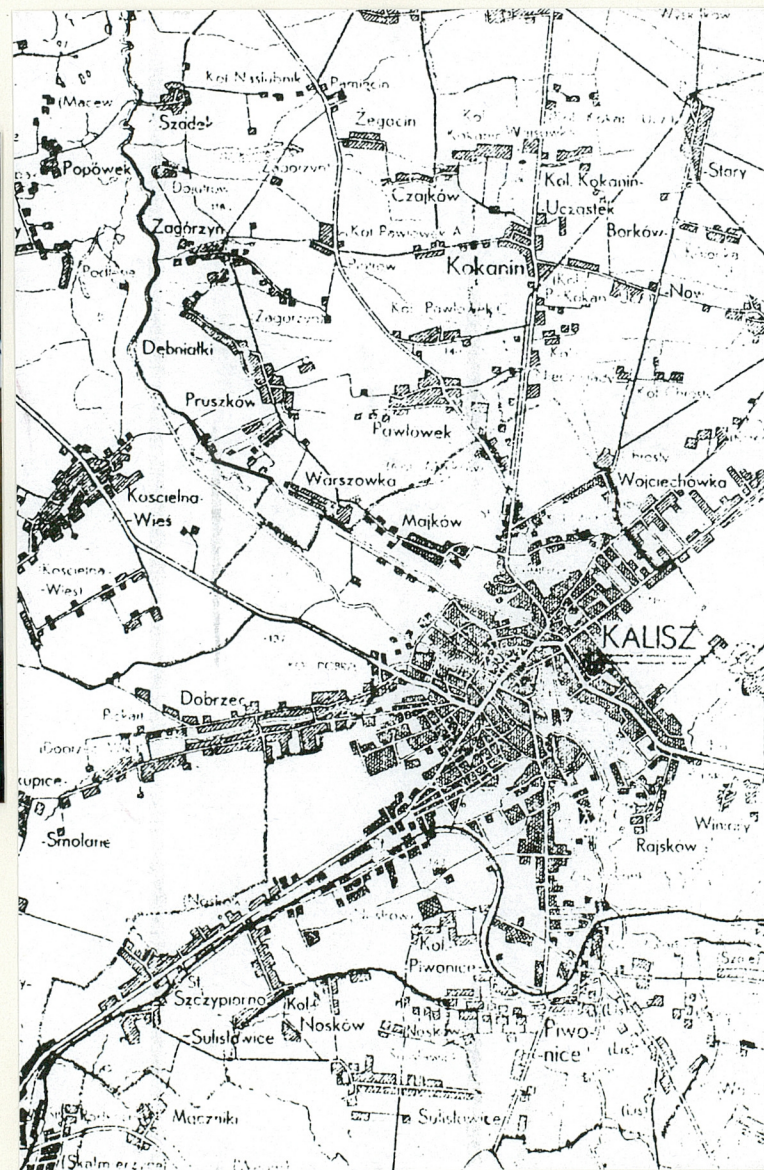
2. Czas powstania

Ok. 1850 r.

3. Miejscowość

KALISZ

11. Zdjęcia, rzut, przekrój, sytuacja, orientacja



4. Adres

62-800 Kalisz

ul. Nowy Świat nr 8

nr hipoteczny

lub. ewid. gruntów

5. Przynależność administracyjna

wielkopolskie

województwo

POW. KALISZ

Kalisz

gmina

6. Poprzednie nazwy miejscowości

Calisia, Kalisia, Kalisch

7. Przynależność administracyjna
przed 1 VI 1975

Poznańskie

Kalisz

województwo

powiat

8. Właściciel



9. Użytkownik i jego adres

j.w.

lokatorzy

10. Rejestr zabytków

353/A/1222/A

03.09.1970 r.

Nr

data

Budynek mieszkalny wzniesiony został ok. 1850 roku jako budynek piętrowy, z poddaszem i podpiwniczeniem stanowiącym poza pomieszczeniami gospodarczymi, również mieszkania. Autor projektu nieznany.

W 1917 roku nieruchomość z działką została nabyta od Marcelego Urbańskiego przez Kazimierza Lizaka. W 1918 roku przedstawiono w Magistracie Miasta Kalisza projekt zagospodarowania nieruchomości uwzględniający istniejący budynek mieszkalny, projektowany budynek gospodarczy i ogród w tyle posesji z centralnie usytuowanym gazonem. W 1925 roku właścicielem córka – Lizak Irena, następnie Irena Gzowska, z d. Lizak.

Przed 1945 rokiem adaptowano poddasze na pomieszczenia mieszkalne. W piwnicach zlikwidowano mieszkania od strony ulicy .

SYTUACJA.

Budynek mieszkalny przy ul. Nowy Świat nr 8 / d. ul. Zubrzyckiego/ usytuowany został poza zabudową centrum staromiejskiego w kierunku południowym i ustawiony kalenicowo do drogi głównej. W kierunku zachodnim od budynku skrzyżowanie z ulicą Górnosłaską, na którym dawna Rogatka Wrocławska. Od strony zachodniej budynek łączy się bezpośrednio z wyższą kamienicą mieszkalną, od strony wschodniej wschodniej szeroki przejazd na podwórze znajdujące się od strony północnej i dalej w kierunku wschodnim zwarta zabudowa pierzei północnej ulicy Nowy Świat. Od strony południowej w kierunku północnym /podwórze/ znaczne obniżenie terenu, tak że odsłonięta jest cała wysokość kondygnacji piwnic.

MATERIAŁ I KONSTRUKCJA.

Fundamenty i ściany piwnic murowane z kamienia polnego łamanego i cegły ceramicznej pełnej, na zaprawie wapiennej, zewnętrzne grubości 65 i 70 cm, wewnętrzne 56 i 48 cm. Ściany piwnic zewnątrz otynkowane, wewnątrz częściowo pozbawione tynku.

Ściany – murowane z cegły ceramicznej na zaprawie wapiennej, zewnętrzne na wysokości parteru i piętra grubości 48 cm, wewnętrzne grubości 48, 32cm., działowe grubości 18 cm. Ściany zewnątrz i wewnątrz otynkowane tynkiem piaskowo – wapiennym i cementowo – wapiennym.

Sklepienia i stropy - w pomieszczeniach piwnicznych sklepienia ceglane, odcinkowe wsparte na ścianach wzdłużnych pomieszczeń oraz sklepienia Kleina. Przejścia między pomieszczeniami piwnicznymi ceglane, sklepienie odcinkowo. W pomieszczeniach mieszkalnych parteru i piętra stropy drewniane, belkowe, z podsufitkami, otynkowane na uprzednio wykonanym odeskowaniu i macie trzcinowej.

Wieżba dachowa - drewniana, o ustroju płatwiowo – kleszczowym, wsparta na ramie stolcowej. Słupy ustawione na podwalinach. Krokwie wsparta dołem na płatwiach stopowych, w połowie swej wysokości na płatwiach pośrednich, górą zczopowane na zakładkę. Poddasze użytkowe,

14. Kubatura 2058,38 m ³	15. Powierzchnia użytkowa 235,52 m ²	16. Przeznaczenie pierwotne Mieszkalne	17. Użytkowanie obecne mieszkalne
18. Prace budowlane i konserwatorskie, ich przebieg i dokumentacja (po 1945 r.) Przeprowadzano na bieżąco prace remontowe, zabezpieczające Oraz kompleksowy remont dachu i pokrycia ok. 1980 roku. Elewacje tynkowane i malowane – po 1985 roku.		19. Stan zachowania (fundamenty, ściany zewnętrzne, ściany wewnętrzne, sklepienia, stropy, konstrukcje dachowe, pokrycie dachu, wyposażenie i instalacje) <ul style="list-style-type: none"> • stan zachowania fundamentów - dostateczny • ścian - zasadnicza konstrukcja zadowalająca, • stolarki okiennej - dobry • stolarki drzwiowej - dobry • stropów - deskowanie podsufitka zadowalająca • więźba dachowa - belki wiązarowe częściowo zmuśnięte, ponadto miejscowe porażenie drewna przez czynniki korozji biologicznej • dach - stan dobry, po naprawie • pokrycie dachu - szczelne • podłogi i posadzki - stan dobry 	
20. Najpilniejsze postulaty konserwatorskie			

21. Akta archiwalne i źródła ikonograficzne (rodzaj, numer i miejsce przechowywania)

23. Uwagi różne

24. Opracowanie karty ewidencyjnej

tekst **Dariusz Stoces** **X 2000 r.**
imię, nazwisko, data, podpis

plany, rysunki **Dariusz Stoces** **Patrycja Matusiak** **X 2000 r.**
imię, nazwisko, data, podpis

zdjęcia fotogr. **Dariusz Stoces** **X 2000 r.**
imię, nazwisko, data, podpis

miejsce przechowywania negatywów **Archiwum SOZ Kalisz**

KARTA PO WYPEŁNIENIU PODLEGA OCHRONIE NA PODSTAWIE PRZEPISÓW PRAWA AUTORSKIEGO

22. Bibliografia

Archiwum Państwowe w Kaliszu – Akta Miasta Kalisza. / Teczka /.
Osiemnaście Wieków Kalisza. T. III. Poznań. 1964.
Dzieje Kalisza. Pr. Zbiorowa pod red. W. Rusińskiego Wydawnictwo
Poznańskie. 1977.

25. Adnotacje o inspekcjach, informacje o zmianach (daty, imiona i nazwiska wypełniających)

26. Załączniki

Wkładki

1. Miejsce:

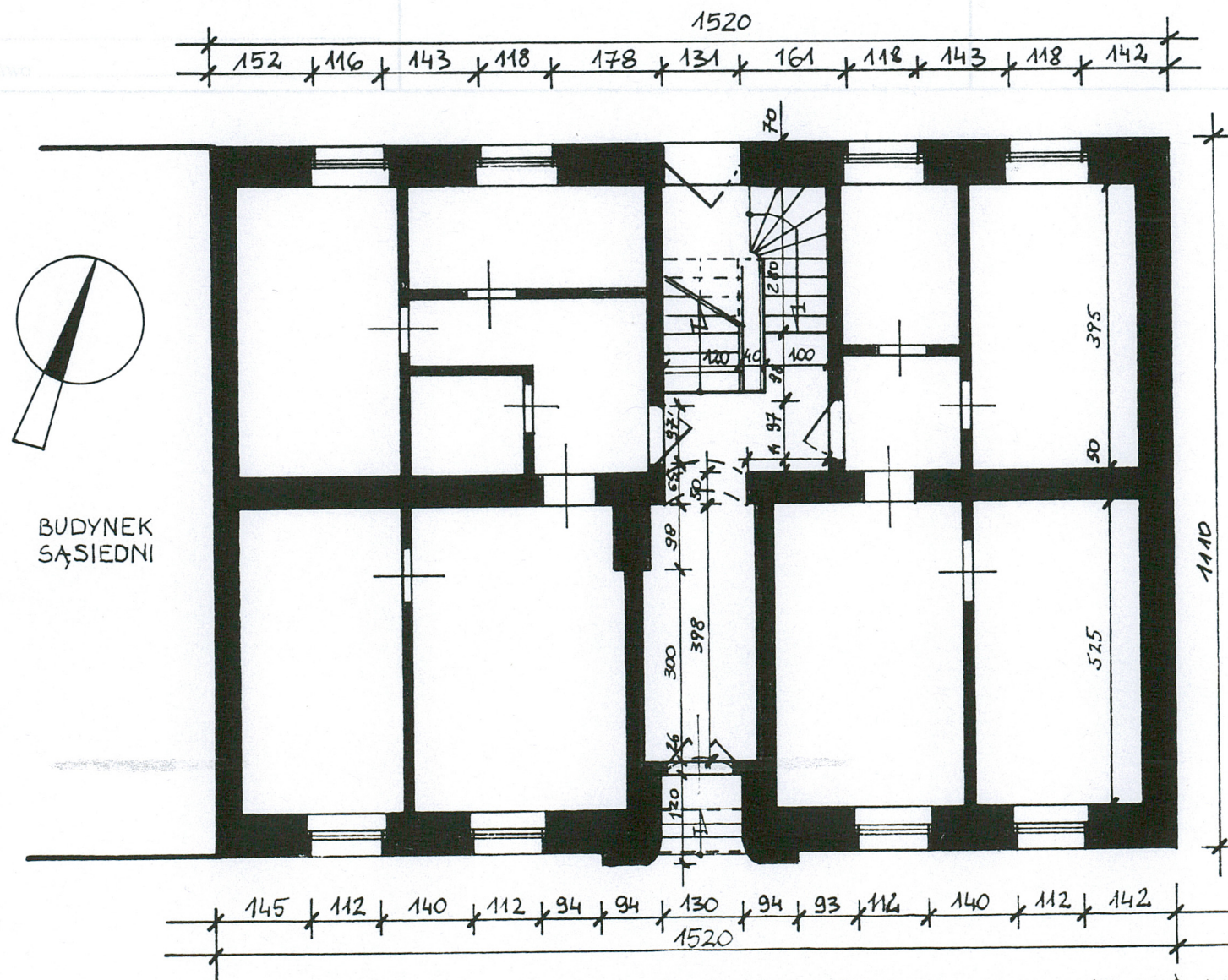
2. Gmina:

3. Powiat:

4. Województwo:

5. Obiekt (nazwa i adres):

6. Zawartość arkusza (nazwa, data uzupełniania):



h = 12,20 [m] KALISZ - BUDYNEK MIESZKALNY UL. NOWY ŚWIAT NR 8
RZUT PRZYZIEMIA

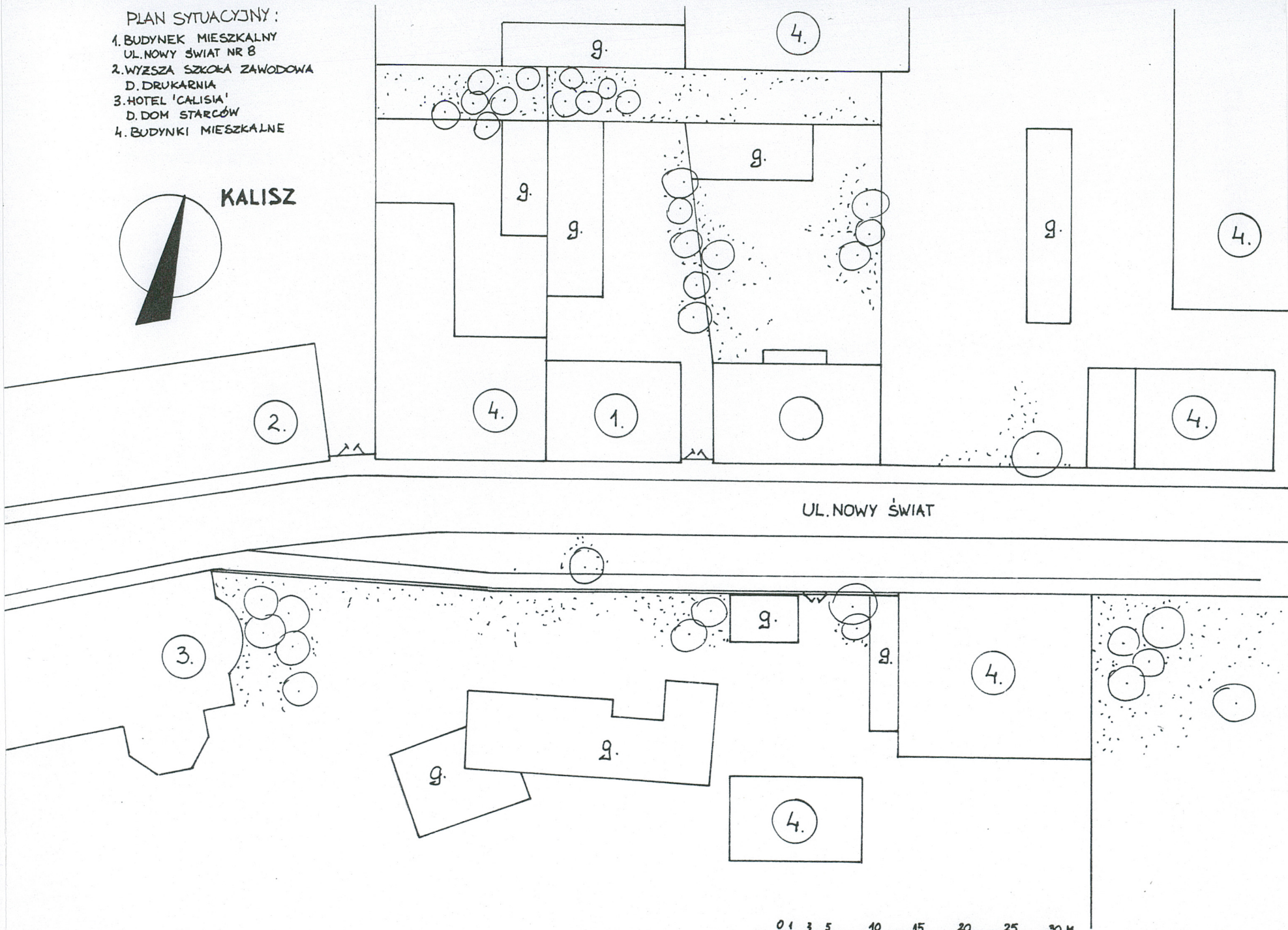
0 1 2 3 4 (m)

PLAN SYTUACYJNY:

1. BUDYNEK MIESZKALNY
UL. NOWY ŚWIAT NR 8
2. WYŻSZA SZKOŁA ZAWODOWA
D. DRUKARNIA
3. HOTEL 'CALISIA'
D. DOM STARCÓW
4. BUDYNKI MIESZKALNE



KALISZ



0 1 3 5 10 15 20 25 30 M
2 4

1. Miejscowość KALISZ	4. Obiekt (nazwa jak w karcie)	5. Zawartość wkładki (nazwa materiału uzupełniającego)
2. Gmina KALISZ	DOM ul. NOWY ŚWIAT NR 8	c.d. opisu i fotografie
3. Województwo Wielkopolskie (d. kaliskie)		



2

tak, że $\frac{3}{4}$ jego powierzchni jest obecnie niedostępna.

Pokrycie dachu - dachówka ceramiczna, karpiówka, podwójnie na łątach, w koronkę. Kalenica uszczelniona gąsiorami ceramicznymi. Obróbki i opierzenia z blachy ocynkowanej.

Posadzki i podłogi - w piwnicach od strony północnej posadzka ceglana z cegły ułożonej na płasko, oraz białe podłogi, w pomieszczeniach od traktu południowego białe podłogi, w korytarzu piwnic posadzka cementowa, gładka. Na wysokości parteru i piętra – białe podłogi i parkiet dębowy, na poddaszu części mieszkalnej – białe podłogi, na strychu – polepa gliniana.

Schody - prowadzące z piwnic na korytarz główny drewniane, jednobiegowe, z zakrętem, o stopniach i podstopnicach wpuszczonych w belki policzkowe, z prostą balustradą drewnianą i szerokim słupem spocznikowym. Schody międzykondygnacyjne drewniane, dwubiegowe, z podestem o stopniach z profilowanymi noskami i podstopnicach wpuszczonych w belki policzkowe, z ozdobną, tralkową balustradą drewnianą i profilowaną poręczą. Słup spocznikowy w kształcie dwulalkowej tralki, połączonej pierścieniami. Belki policzkowe proste.

Otwory okienne - wszystkie / poza piwnicznymi / o wykroju stojącego prostokąta, w elewacji frontowej ujęte w dekoracyjne, profilowane opaski, wypełnione w elewacji frontowej oknami drewnianymi, skrzynkowymi, dwurzędowe, dwudzielne, o przechodzącym, gęsto żłobkowanym ślemieniu i wypukłym, profilowanym słupku. Od strony elewacji podwórzowej okna drewniane, dwurzędowe, dwudzielne; dwurzędowe, jednodelne z dwoma szprosami poziomymi w każdym ze skrzydeł oraz dwurzędowe, dwudzielne, z profilowanym ślemieniem na środku okna i górnymi i dolnymi skrzydłami dzielonymi szprosem krzyżowym. Otwory okienne piwnic w

Wkładkę założył: **D. Stoces X.2000 r.** (nazwisko, data)

Miejsce przechowywania negatywów:



3



4



5

1. Miejscowość.....	KALISZ	4. Obiekt (nazwa jak w karcie)	5. Zawartość wkładki (nazwa materiału uzupełniającego)
2. Gmina.....	KALISZ	DOM ul. NOWY ŚWIAT NR 8	c.d. opisu i fotografie
3. Województwo.....	Wielkopolskie / d.kaliskie/		



6

kształcie leżących prostokątów, wypełnione oknami dwurzędowymi, jednodzielnymi, pojedynczymi. Otworki drzwiowe – wszystkie w kształcie stojących prostokątów, sklepione płasko, od strony wewnętrznej odcinkowo. Otwór drzwiowy główny w szerokim rozglifieniu sięgającym do 2/3 wysokości otworu, wypełniony drzwiami drewnianymi, dwuskrzydłowymi, konstrukcji ramowo – płycinowej. Każde ze skrzydeł wypełnione jest trzema płycinami w kształcie stojących prostokątów. Listwa przyrytkowa prosta, nad gładkim ślemieniem szklone nadświetle. Drzwi wewnętrzne drewniane, konstrukcji ramowo – płycinowej; dwuskrzydłowe o każdym ze skrzydeł dzielonym trzema sfazowanymi płycinami, środkową wydłużoną, płyciny w profilowanych listwach, listwy przyrytkowe żłobkowane; jednoskrzydłowe o analogicznym podziale na płyciny, szersze; jednoskrzydłowe ze stałą połową skrzydła. Drzwi piwniczne deskowe, opierane.

Rzut.

Budynek założony został na planie krótkiego prostokąta, wydłużonego na osi wschód, zachód, z wejściem głównym od strony południowej, podwórzowym od strony północnej, na osi sieni. Na wysokości wszystkich kondygnacji budynek z nieznacznie wysuniętym na osi ryzalitem. Pomieszczenia / na wysokości piwnic, parteru i piętra/ w układzie dwu i półtraktowym z korytarzem na osi północ – południe, mieszczącym w trakcie północnym zejście do piwnic i klatkę schodową komunikującą pozostałe kondygnacje. Piwnice – po obu stronach korytarza, zamkniętego pomieszczeniem / schowek/ wejścia do komórek piwnicznych w części wschodniej i pomieszczeń mieszkalnych w części zachodniej. Parter i piętro – również w układzie dwu i półtraktowym, z sieni na przestrzał na parterze wejścia do czterech lokali mieszkalnych, w trakcie północnym dodatkowo przedzielonych ścianami działowymi. Na piętrze wejścia do trzech

Wkładkę założył:
(imię, nazwisko, data)

D. Stoces X.2000 r.

Miejsce przechowywania negatywów:



7



8



9

1. Miejscowość..... KALISZ	4. Obiekt (nazwa jak w karcie)	5. Zawartość wkładki (nazwa materiału uzupełniającego)
2. Gmina..... KALISZ	DOM ul. NOWY ŚWIAT NR 8	c.d. opisu i fotografie
3. Województwo..... Wielkopolskie / d.kaliskie/		



10

mieszkań, obecnie tworzących jedno lokal mieszkalny. Na poddaszu wtórnie wydzielone dwa pomieszczenia mieszkalne.

Bryła.

Bryła budynku zwarta, piętrowa, podpiwniczona, z poddaszem użytkowym, nakryta dachem dwuspadowym o znacznym nachyleniu połaci i wysuniętym okapie. Budynek ustawiony na wysokim, wysuniętym cokole, od strony południowej, na osi nieznacznie ryzalitowany. Szczyt zamknięty trójkątnie, od strony zachodniej połączony z przyległą kamienicą.

Elewacje.

Wszystkie elewacje otynkowane, ustawione na wysokim, wysuniętym cokole, otynkowane. Elewacja południowa pięcioosiowa o regularnie rozmieszczonych otworach okiennych i na osi otworze wejściowym. Otwór wejściowy poprzedzony schodami w szerokości muru, znacznie rozglifiony do wysokości 2/3 swojej wysokości. Elewacja członowana pionowo rytmem otworów okiennych i wejściowego oraz płaskim ryzalitem umieszczonym w osi środkowej. Członowana poziomo płaskimi boniami w tynku oraz gzymsem międzykondygnacyjnym zbudowanym z warstwy wysuniętej cegły, i profilowaniem w tynku oraz gzymsem koronującym. Otwory okienne elewacji ujęte w profilowane opaski, oraz dodatkowo na wysokości parteru w wysunięte, profilowane podokienniki. Otwory okienne piętra osadzone zostały na rozszerzających się ku dołowi wysuniętych przed lico muru płycinach ustawionych na gzymsie międzykondygnacyjnym. Elewacja zróżnicowana kolorystycznie – tło elewacji w barwie jasnego ugru, górna część ryzalitu, opaski i płyciny otworów II kondygnacji w kolorze ciemnego ugru. Cokół ciemny, gładki.

Wkładkę złożył:**D. Stoces** X.2000 r. (imię, nazwisko, data)

Miejsce przechowywania negatywów:



11



12



13

1. Miejscowość..... KALISZ	4. Obiekt (nazwa jak w karcie)	5. Zawartość wkładki (nazwa materiału uzupełniającego)
2. Gmina..... KALISZ	DOM ul. NOWY ŚWIAT NR 8	c.d. opisu i fotografie
3. Województwo..... Wielkopolskie /d.kaliskie/		



14

Elewacja północna również pięcioosiowa na wysokości każdej kondygnacji, o równomiernie rozmieszczonych otworach okiennych i wejściowym. Elewacja gładka, bez detalu architektonicznego. Elewacja szczytowa, wschodnia – gładka, bez otworów i detalu architektonicznego, zamknięta trójkątnie.

Wnętrze - zachowany pierwotny układ pomieszczeń nakrytych sklepieniami ceglanymi / piwnice/ oraz stropami drewnianymi. W części pomieszczeń wtórne ścianki działowe.

Wyposażenie - zachowana stolarka okienna i drzwiowa / częściowo/, podłogi, piece w pomieszczeniach piętra, urządzenia kominowe.

Instalacje - w budynku znajduje się instalacja elektryczna, wodno – kanalizacyjna, gazowa, instalacje teletechniczne.

Materiał fotograficzny.

- 1.Elewacja południowa od strony ulicy Nowy Świat.
- 2.Naroże południowo – wschodnie budynku od ulicy Nowy Świat.
- 3.Wejście główne do budynku we wnęce z rozglifieniem.
- 4.Elewacja północna od strony wewnętrznego podwórza - wejście na klatkę schodową.
- 5.Otwór okienny i gzyms międzykondygnacyjny elewacji północnej.\
- 6.Otwór okienny elewacji północnej w dekoracyjnej, profilowanej opasce.
- 7.Sień główna ze schodami międzykondygnacyjnymi - parter.
- 8.Schody prowadzące do piwnic.
- 9.Wnętrze pomieszczeń piwnicznych - sklepienia.
- 10.Główna klatka schodowa w sieni budynku – kondygnacja piętra.
- 11.Wnętrze piwnic - sklepienia traktu południowego pomieszczeń.
- 12.Fragment fundamentów - widoczne w pomieszczeniu północnym piwnic.
- 13.Wnętrze sieni głównej – drzwi wewnętrzne na wysokości piętra.
- 14.Wnętrze pomieszczeń mieszkalnych - drzwi wewnętrzne na wysokości piętra.

Wkładkę założył:

D. Stoces X.2000 r.

(imie, nazwisko, data)

Miejsce przechowywania negatywów:

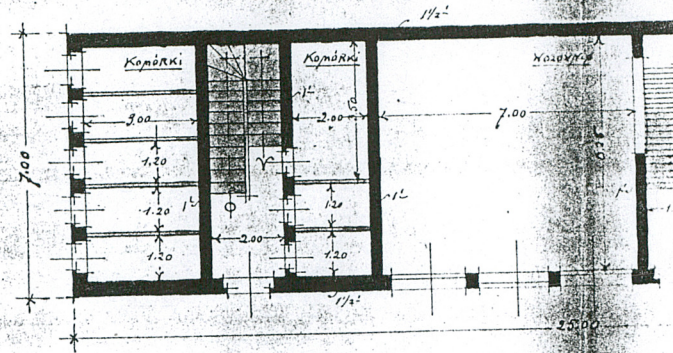
ՔԱՂԱՔԱՆԱԾԱՆԿԱՆ ԳԵՄԲԱՐԱՅՄ

Կ. ՔՈՇԿՅԱՆԻ ՄԻՋԻՄԵՐԱԶԱՆԻՔԱՆ

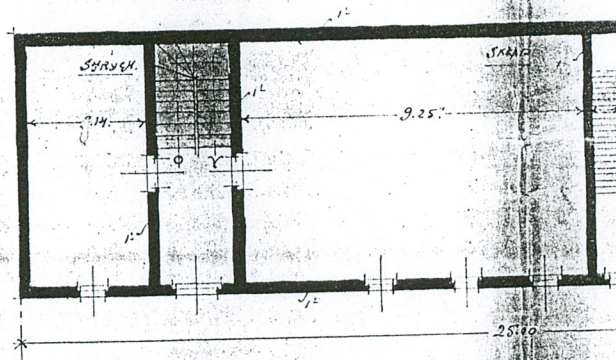
ՔԱՅՆ. ՎՆ. ՆՈՒՅՆՔԱՆՆԻ № 8/528

Կ. Մ. ՄԻՋԻՄԵՐԱՆ

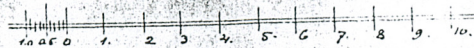
ՄԱՆՈՒՐԱԿԱՆ ՔԱՆԱԾԱՆԿԱՆ



ՄԱՆՈՒՐԱԿԱՆ ՔՈՇԿՅԱՆ



ՔՈՇԿՅԱՆ 1:100



ՕձՆԵՐՈՒՄ ԲՈՒՄԵՆԱԿԱՆ ՔՈՇԿՅԱՆ ԶԱՆՈՒՄՆԵՐԻ:
 ԲՈՒՄԵՆԱԿԱՆ ՔՈՇԿՅԱՆ: $22.00 \times (7.00 + 1.20) - (1.20 \times 1.20) + (1.20 \times 1.20) = 189.00 - (1.44 + 1.44) = 186.12 \text{ մ}^2$
 ԲՈՒՄԵՆԱԿԱՆ ԶԱՆՈՒՄՆԵՐԻ: $(18.55 \times 12.50) + (25.00 \times 7.00) + (1.20 \times 1.20) = 231.88 + 175.00 + 1.44 = 408.32 \text{ մ}^2$
 ՆԻՇԱՆԱԿԱՆ ԲՈՒՄԵՆԱԿԱՆ ՔՈՇԿՅԱՆ: $1725.00 - 408.32 = 1316.68 \text{ մ}^2$

ՔԱՆԱԾԱՆԿԱՆ

