

1. Obiekt

D O M / PRZYTULEK DLA STARCÓW /

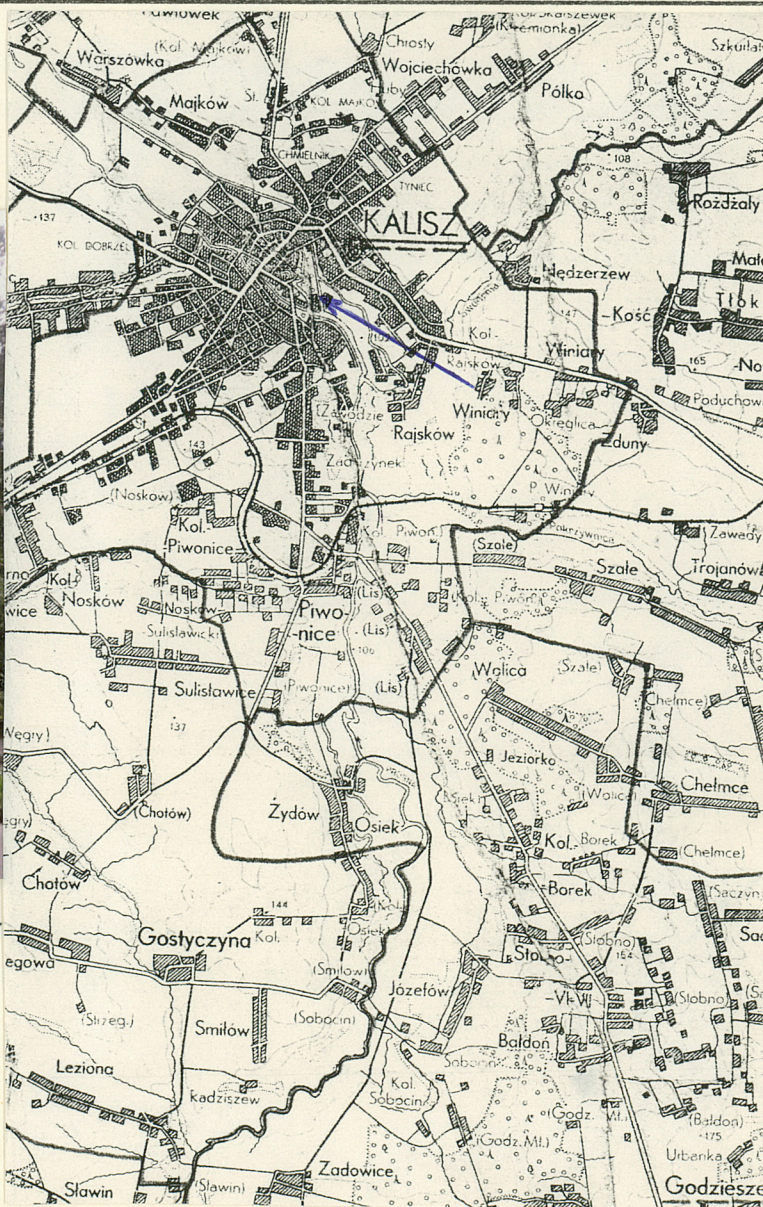
2. Czas powstania

1855 r.

3. Miejscowość

K A L I S Z

11. Zdjęcia, rzut, przekrój, sytuacja, orientacja



4. Adres

ul. Nowy Świat nr 3
nr hipoteczny

5. Przynależność administracyjna

województwo kaliskie
gmina Kalisz ^{POU. KALISZ}

6. Poprzednie nazwy miejscowości

7. Przynależność administracyjna
przed 1 VI 1975

województwo poznańskie
powiat Kalisz

8. Właściciel i jego adres

Regionalna Agencja Rozwoju
S.A. Kalisz ul. 3-Maja

9. Użytkownik i jego adres

nieużytkowany

10. Rejestr zabytków

Nr 460/136/A data 21.08.1968

sytuacja.

Budynek przy ul. Nowy Świat nr 3 - d. Dom Starców usytuowany został na dawnym Przedmieściu Wrocławskim miasta Kalisza, położony w kierunku południowo - wschodnim od Rogatki Wrocławskiej.

Zwrócony elewacją frontową (północno-wschodnią) do ulicy Nowy Świat (d. ul. Zubrzyckiego) usytuowany został na obszernej działce zajmującej cały narożnik u zbiegu ulic Nowy Świat i ul. Lipowej. Pierwotnie ten teren zielony, o zróżnicowanym drzewostanie - liściastym a także z wydzieloną częścią ogrodową z drzewami owocowymi zamknięty był tylko od strony ulicy Nowy Świat budynkiem Domu Starców a od strony ogrodu z naturalnie wyniesioną skarpą wtórnie został podzielony ogrodzeniem i częściowo zabudowany. Od strony północno-zachodniej na terenie obiektu budynkiem mieszkalnym i gospodarczym, natomiast od strony południowej dwoma budynkami gospodarczymi.

Do budynku, od strony północnej przylega bezpośrednio połączony z nim krótkim łącznikiem niski budynek parterowy (gospodarczy - kuchnie i sanitariaty). Na teren wtórnie wydzielonego podwórza przy dawnym domu starców prowadzi przy jego narożu południowo - wschodnim brama wjazdowa w wysokim, murowanym, pełnym ogrodzeniu zamykającym widok do wnętrza podwórza od strony ulicy Nowy Świat przedłużonym po przeciwnej stronie budynku łącznikiem i parterowym budynkiem tej samej wysokości co mur. Budynek obecnie położony w zwartej zabudowie ulicy Nowy Świat biegnącej łagodnym łukiem od ulicy Legionów w kierunku północnym do ulicy Górnośląskiej, zabudowanej obustronnie dwu i trzykondygnacyjnymi kamienicami usytuowanymi kalenicowo do drogi. Od jezdni budynki oddziela wąski chodnik, a niewielka przestrzeń między nimi tworzy zabudowę ulicy hermetycznie zwartą i kompozycyjnie zamkniętą.

Budynek wzniesiony został w 1855 roku jako Przytułek dla Starców. W niedługim czasie ok. 1870 roku do właściwego budynku dobudowano część podpiwbiczoną. Budynek spełniał pierwotną rolę do 1989 roku jako Dom Pomocy Dla Dorosłych. W 1989 roku - opuszczony. W latach 1989-91 rozpoczęcie remontu kapitalnego przez Stację Sanitarno-Epidemiologiczną w Kaliszu - przerwany. Budynek opuszczony, 1994 rok - komunalizacja, marzec 1995 rok - przejęcie obiektu przez agencję Regionalną Agencję Rozwoju s.A. w Kaliszu - rozpoczęcie prac remontowo - konserwatorskich.

14. Kubatura	15. Powierzchnia użytkowa	16. Przeznaczenie pierwotne Dom Pomocy Społecznej	17. Użytkowanie obecne nieużytkowany
18. Prace budowlane i konserwatorskie, ich przebieg i dokumentacja <p>W latach 1989-90 przystąpiono do remontu kapitalnego budynku - remont przerwano w 1990 roku.</p>		19. Stan zachowania (fundamenty, ściany zewnętrzne, ściany wewnętrzne, sklepienia, stropy, konstrukcje dachowe, pokrycie dachu, wyposażenie i instalacje) fundamenty, ściany - zarysowane, wilgoć, brak izolacji stropy - zniszczone, częściowo wtórne konstrukcja dachu - zniszczona, liczne ubytki pokrycie dachu - zniszczone wyposażenie i instalacje - zniszczone	
		20. Najpilniejsze postulaty konserwatorskie	

21. Akta archiwalne (rodzaj akt, numer i miejsce przechowywania)

24. Uwagi różne

25. Opracował

tekst..... D.Stoces X.1995 r.

imię, nazwisko, data, podpis

plany, rysunki D.Stoces X.1995 r.

imię, nazwisko, data, podpis

zdjęcia fotogr. D.Stoces X.1995 r.

imię, nazwisko, data, podpis

miejsce przechowywania negatywów PSoz O/W Kalisz

KARTA PO WYPEŁNIENIU PODLEGA OCHRONIE NA PODSTAWIE PRZEPISÓW PRAWA AUTORSKIEGO

22. Biblioteka

26. Adnotacje o inspekcjach, informacje o zmianach (daty, imiona i nazwiska wypełniających)

23. Źródła ikonograficzne i fotografia (rodzaj, miejsce przechowywania, sygnatury)

27. Załączniki

wkładki nr 1 - 10.

1. Miejscowość	2. Obiekt (nazwa jak w karcie)	3. Zawartość wkładki (nazwa obiektu lub materiału uzupełniającego)
KALISZ	DOM ul. Nowy Świat nr 3	c.d.opisu, mat. fotograficzny.

Materiał i konstrukcja.

Fundamenty budynku głównego murowane z cegły ceramicznej, pełnej, na zaprawie wapiennej, grub. 100 i 90 cm., częściowo murowane z kamienia polnego łamanego. Fundamenty kaplicy grub. 60 cm., płytkie (ok. 40 cm). wszystkie gundamenty pozbawione izolacji pionowej i poziomej.

Ściany piwnic w części podpiwniczonej murowane z cegły ceramicznej pełnej na zaprawie wapiennej grub. 80 i 70 cm, otynkowane tynkiem wapiennym. Mury wykonane z cegły o wym. 7 x 13 x 29 i na 31 cm. Ściany przyziemia grub. 68 i 65 cm, piętra grub. 51 cm. Ścianki działowe przyziemia i piętra pierwotnie konstrukcji ryglowej, obecnie murowane z cegły ceramicznej pełnej na zaprawie cementowo - wapiennej.

Sklepienia i stropy. Sklepienia piwnic murowane z cegły ceramicznej na zaprawie wapiennej - kolebkowe, poprzeczne i klasztorne, wsparte na podłużnych łękach (łęki koszowe o szer. 60 cm.) dzielą piwnice na poszczególne pomieszczenia. Stropy przyziemie pierwotnie drewniane, belkowe z pod-sufitkami ob. Kleina. strop piętra drewniany, belkowy, ze ślepym pułapem, wypełnionym gliną i trzcina, otynkowany na uprzednio ułożonym deskowaniu. Belki w układzie podłużnym oparte są na murach poprzecznych oraz na nadprożach łukowych. W części niepodpiwniczonej belki ułożone są poprzecznie na murach podłużnych. strop poddasza części mieszkalnej drewniany, belkowy ze ślepym pułapem, otynkowany na trzcinie i deskowaniu. Belki stropowe o wym. 14 x 18 oraz 16 x 20 cm w rozstawie co 95 i 105 cm, otynkowane na trzcinie i deskowaniu.

2

D.Stoces X.95 r.

Wkładkę założył: PSOZ O/W Kalisz
(imię, nazwisko, data)

Miejsce przechowywania negatywów:

WEDDINGWOODS: A JOURNAL OF THE HISTORY OF ARCHITECTURE



3



36



4

1. Miejscowość	2. Obiekt (nazwa jak w karcie)	3. Zawartość wkładki (nazwa obiektu lub materiału uzupełniającego)
KALISZ	DOM ul.Nowy Świat nr 3	c.d.opisu,mat. fotograficzny.



5

Więźba dachowa drewniana, o ustroju płatwiowo - krokwiowym. Płatwie o wym. 15 x 16 cm ustawione na belkach stropowych dzwigane są przez słupy drewniane o wym. 16 x 16 cm. wzmocnione mieczami. Na płazwiach oparte zostały krokwie o wym. 14 x 16 cm. w rozstawie co 95 i 105 cm. Między płatwiami naprzeciwległymi obniżone rozpory dachu, stanowiące jednocześnie strop belkowy poddasza, o wym. 14 x 18 cm i 18 x 20 cm (belki).

Pokrycie dachu - dachówką ceramiczną, karpiówką, podwójnie, na łątach, w koeonkę. Kalenica uszczelniona gąsiorami ceramicznymi.

Schody - zewnętrznych bark, poza stopniem wyrównującym od strony elewacji ogrodowej. Schody wewnętrzne główne murowane z cegły ceramicznej pełnej, na zaprawie wapiennej, pierwotnie obłożone stopniami i podstopnicami drewnianymi - ob. nieistniejącymi - dwubiegowe, powrotne, z szerokim podestem między biegami. Schody wewnętrzne, prowadzące z kondygnacji piętra na poddasze drewniane, zabiegowe, policzkowe, z balustradą drewnianą, profilowaną, wypełnioną prostymi słupkami drewnianymi. W części północnej budynku schody łączące wszystkie kondygnacje (wraz z piwnicami) dwubiegowe, powrotne, murowane z cegły ceramicznej, pełnej na zaprawie wapiennej, pierwotnie zapewne obłożone stopniami i podstopnicami drewnianymi z drewnianą balustradą.

Otwory okienne wszystkie o wykroju stojących prostokątów, zamknięte płasko, wypełnione oknami drewnianymi, skrzynkowymi, dwurzędowymi, dwudzielnymi, z jedną szczebliną poziomą w skrzydłach dolnych, Część otworów wypełniona oknami drewnianymi, skrzynkowymi, dwurzędowymi, trzydzielnymi,

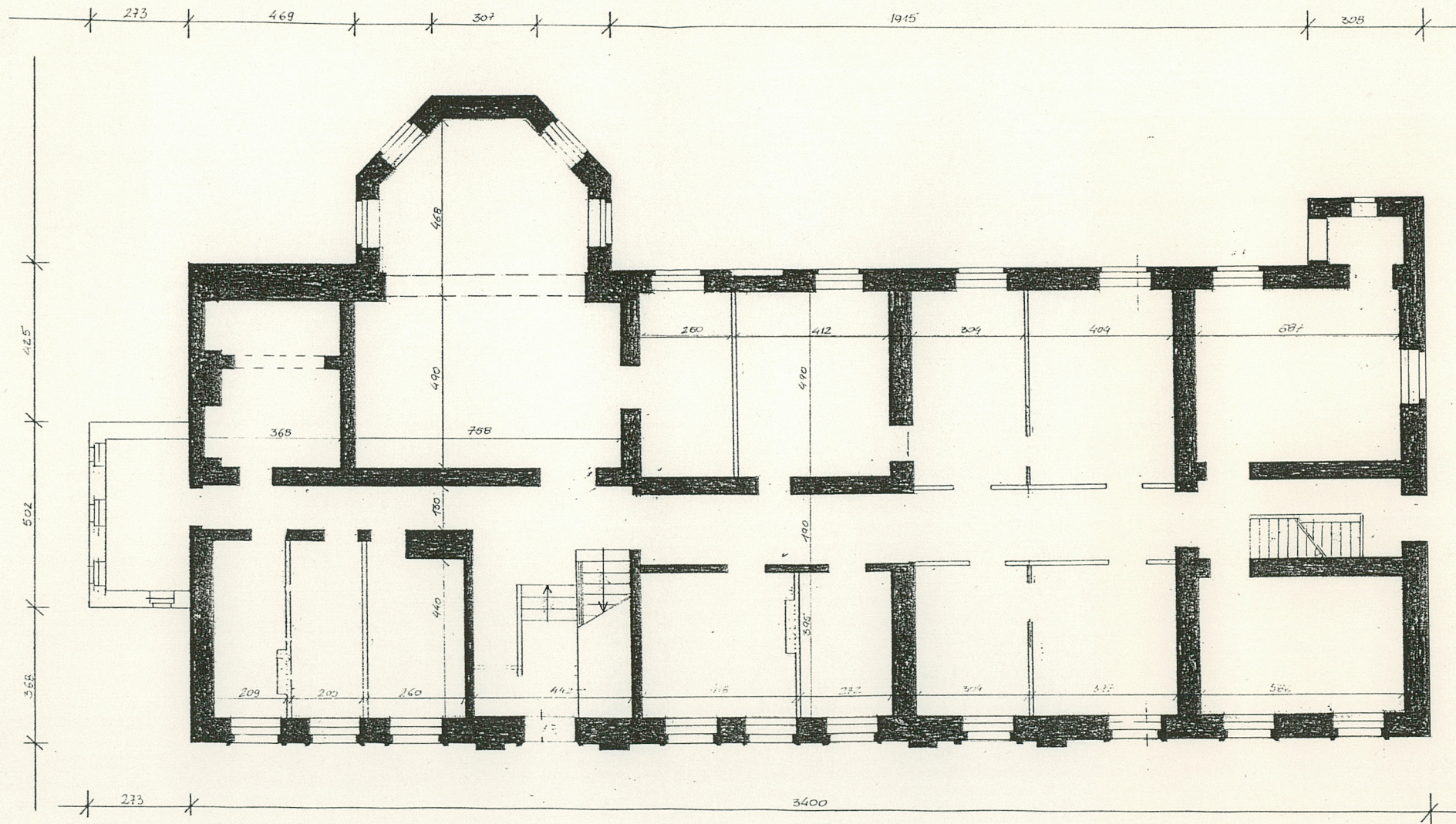
D.Stoces X.95 r.

Wkładkę założył:

(imię, nazwisko, data)

PSOZ O/W Kalisz

Miejsce przechowywania negatywów:



1. Miejscowość	2. Obiekt (nazwa jak w karcie)	3. Zawartość wkładki (nazwa obiektu lub materiału uzupełniającego)
KALISZ	DOM ul.Nowy Świat nr 3	c.d.opisu,mat. fotograficzny.



z pojedynczymi szczeblinami poziomymi w każdym skrzydle dolnym.

Otwory okienne kaplicy (na wysokości piętra) sklepione łukiem ostrym, wypełnione oknami stalowymi (witrażowymi) dwustrefowymi. Strefa dolna podzielona została na dwadzieścia równych, prostokątnych kwater, po cztery w każdym rzędzie . strefę górną wypełnia ośmioramienna rozeta, a u dołu równe kwatery zamknięte łukami ostrymi . Okna wypełnione szkłem barwnym w kolorach - niebieskim, czerwonym, żółtym i in.

Otwory drzwiowe - w kształcie stojących prostokątów, zamknięte płasko, poza głównym otworem wejściowym - sklepionym łukiem pełnym. Otwór wejściowy główny wypełniony drzwiami drewnianymi, podzielony na dwie strefy. W dolnej drzwi dwuskrzydłowe, konstrukcji ramowo - płycinowej, otwierane do wewnątrz. Każde ze skrzydeł wypełnione trzema płycinami - górną i dolną w kształcie leżącego prostokąta i środkową w kształcie stojącego prostokąta. Płyciny sfazowane, w obramieniu z profilowanych listew. Listwa przyrytowa prosta. Górna strefa w kształcie półkoliście zamkniętego nadświetla. Strefa dolna od strefy górnej oddzielona dzerokim ślemieniem w części dolnej, gładkim, górnej drobno profilowanym. drzwi wewnętrzne drewniane, jedno i dwuskrzydłowe (obecnie zachowane śladowo) z nadświetlami szklonymi, dzielonymi pionowymi szczeblinami, konstrukcji ramowo - płycinowej.

Podłogi i posadzki - w pomieszczeniach piwnicznych posadzka cementowa zatarta na gładko (pierwotnie z cegły ułożonej na płask). Na wysokości przyziemia , piętra i mieszkalnego poddasza - drewniane podłogi z desek,

7.

Wkładkę założył: D.Stoces X.95 r.
(imię, nazwisko, data)

Miejsce przechowywania negatywów: PSOZ O/W Kalisz

Z-d Poligr. Jan Jasiński W-wa, ul. Wolna 13, tel. 12-43-83

Wzór ODZ 1978 r.



6



8



9



10

1. Miejscowość	2. Obiekt (nazwa jak w karcie)	3. Zawartość wkładki (nazwa obiektu lub materiału uzupełniającego)
KALISZ	DOM ul. Nowy Świat nr 3	c.d.opisu, mat. fotograficzny.



71

D.Stoces X.95 r.

Wkładkę założył:

(imię, nazwisko, data)

PSOZ 0/W Kalisz

Miejsce przechowywania negatywów:

Z-d Poligr. Jan Jasiński W-wa. ul. Wolna 13, tel. 12-43-83

W kaplicy na wysokości piętra pierwotnie parkiet dębowy - taflowy .

Tynki - wewnętrzne wapienne, pomalowane farbami klejowymi i olejnymi, zewnętrzne wapienne, w strefie kondygnacji przyziemia i pilastrów boniowane.

Rzut - budynek założony został na planie prostokąta wydłużonego na osi północno-zachodniej i południowo - wschodniej z wysuniętą od strony południowej kaplicą na planie pięcioboku, od strony północnej z nieznacznie wysuniętym wejściem i gankiem wejściowym poprzedzonym schodami na osi elewacji bocznej (południowo - wschodniej). Od strony północnej do budynku przylega niski parterowy budynek na planie prostokąta, połączony z korpusem głównym wąskim jednotraktowym łącznikiem. pomieszczenia piwnic w układzie dwu i półtraktowym, z korytarzem umieszczonym centralnie i klatką schodową na osi. Na wysokości przyziemia i piętra pomieszczenia w układzie dwu i półtraktowym z korytarzem pośrodku. Trakt zachodni na obu kondygnacjach poszerzony został o pięcioboczną kaplicę, połączoną na całej swej szerokości z pomieszczeniem traktu zachodniego. Przed przedłużeniem budynku w kierunku północnym wejście z główną klatką schodową znajdowało się na osi budynku, obecnie znajduje się w części południowej budynku. Na wysokości kondygnacji przyziemia w części północnej znajduje się boczna, dwubiegowa klatka schodowa, łącząca wszystkie kondygnacje budynku. na wysokości piętra, w części południowej znajduje się klatka schodowa łącząca jedynie piętro z poddaszem. Wszystkie pomieszczenia przyziemia i piętra mają samodzielne wejścia z korytarza środkowego, a część tych pomieszczeń ma również połączenia wewnętrzne. na poddaszu pierwotnie pomieszczenia w układzie dwutraktowym, trakt północno - wschodni wykorzystywany jako magazyny.



12



13



14

1. Miejscowość	2. Obiekt (nazwa jak w karcie)	3. Zawartość wkładki (nazwa obiektu lub materiału uzupełniającego)
KALISZ	DOM ul. Nowy Świat nr 3	c.d.opisu, mat. fotograficzny.



15

D.Stoces X.95 r.

Wkładkę założył: PSOZ 0/W Kalisz
 (imię, nazwisko, data)

Miejsce przechowywania negatywów:

Z-d Poligr. Jan Jasiński W-wa, ul. Wolna 13, tel. 12-43-83

Bryła - budynek dwukondygnacyjny, częściowo podpiwniczony (w nowszej części północno-zachodniej), z poddaszem użytkowym, osadzony na niskim, nieznacznie wysuniętym cokole. Korpus główny budynku nakryty dachem dwuspadowym, wysokim, z naczółkami. Wystawki od strony południowo - zachodniej nakryte daszkami dwuspadowymi wnikającymi w połać dachu korpusu głównego, przedsionek od strony zachodniej nakryty dachem pulpitowym, natomiast kaplica daszkiem sześciospadowym, którego najszersza połać wnika w dach korpusu głównego. Bryła zwarta, od strony południowo - zachodniej przylega do niej pięcioboczna, dwukondygnacyjna kaplica i w narożu północnym - niska dobudówka mieszcząca wejście boczne do budynku.

elewacje.

Wszystkie elewacje członowane poziomo gzymsami międzykondygnacyjnymi i gzymsem koronującym. Gzymsy międzykondygnacyjne zbudowane z szerokiego, gładkiego pasa, ujętego góram pojedynczym profilem a dołem bogatym profilowaniem wklęsło-wypukłym. Gzyms koronujący zbudowany z gęsto żłobionych profili, opasujący jednocześnie wysunięte pilastry elewacji frontowej oraz półszczyty dolne elewacji bocznych.

Elewacja frontowa (północno - wschodnia) jedenastoosiowa, członowana pionowo rytmem otworów okiennych i wejściowego oraz nieznacznie wysuniętymi pilastrami, flankującymi czwartą oś pionową od strony południowej elewacji mieszczącej wejście główne do budynku oraz czwartą oś od strony północnej mieszczącej otwór okienny w przyziemiu, analogicznie jak otwór wejściowy ujęty w szeroką, profilowaną, zamkniętą łukiem pełnym opaskę. Otwory okienne



16



17



18



19

1. Miejscowość	2. Obiekt (nazwa jak w karcie)	3. Zawartość wkładki (nazwa obiektu lub materiału uzupełniającego)
KALISZ	DOM ul. Nowy Świat nr 3	c.d.opisu.mat. fotograficzny.



elewacji ujęte w szerokie, profilowane opaski, wykonane w tynku, na wysokości przyziemia przedłużone do granicy cokołu. W przestrzeni między parapetem a cokołem umieszczone centralnie płyciny stożkowato wypukłe, ujęte w szerokie płaskie opaski. Otwory okienne piętra o obramieniach przedłużonych do gzymsu międzykondygnacyjnego, poniżej parapetów o dwóch płycinach w części centralnej czworobocznie wypukłych (silnie sfazowanych). Elewacja w części przyziemia boniowana, szerokie o narożach sfazowanych bonie członują poziomo pionowo pilastry sięgające do okapu dachu budynku i na osiach zwieńczone zostały czworobocznymi kostkami z centralnie ustawionymi wazonami. Pilastry usytuowane parami, między zwieńczeniem wypełnione zostały niskim murkiem zwieńczonym profilowanym gzymsem i wypełnionym prostokątną płyciną (forma attyki).

Elewacja ogrodowa (południowo - zachodnia) o regularnie rozmieszczonych otworach okiennych i czterech trójkątnie zamkniętych wystawkach wysuniętych z połaci dachu i rozmieszczonych niesymetrycznie, nie na osi otworów niższych kondygnacji. W części południowej elewacji znacznie wysunięta pięcioboczna kaplica. Ściana czołowa kaplicy gładka, w szczycie medalion z głową Chrystusa. Boczne ściany kaplicy członowane pionowo otworami okiennymi, na wysokości piętra zamkniętymi łukami ostrymi.

20 nymi, na wysokości piętra zamkniętymi łukami ostrymi.

Elewacja północna łączy się z niskim budynkiem gospodarczym, z wejściem na osi i otworami okiennymi na wysokości wyższych kondygnacji.

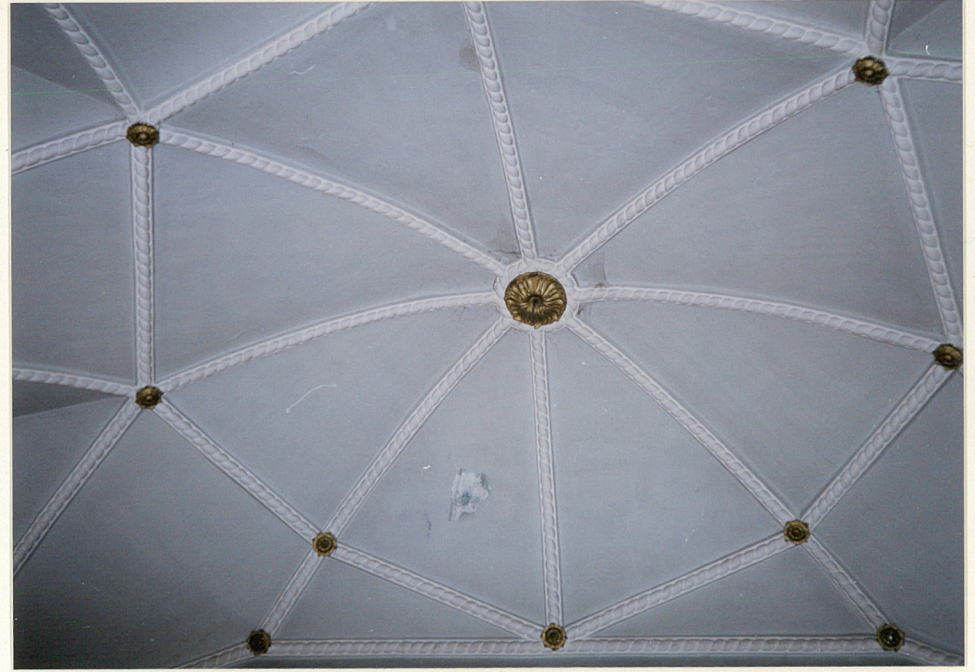
Elewacja południowa z dwukondygnacyjną przybudówką na osi, mieszczącą wejście (trzyosiową) zwieńczoną wysuniętym balkonem.

Wkładkę założył: D. Stoces, X. 95. r.
(imię, nazwisko, data)

Miejsce przechowywania negatywów: PSOZ O/W Kalisz



21



22



23



24

1. Miejscowość	2. Obiekt (nazwa jak w karcie)	3. Zawartość wkładki (nazwa obiektu lub materiału uzupełniającego)
KALISZ	DOM ul. Nowy Świat nr 3	c.d.opisu, mat. fotograficzny.



25

Szczyty oku elewacji bocznych ścięte (naczółki), poniżej okapu i boki szczytów wykończone profilowanym gzymsem analogicznym jak gzyms elewacji frontowej budynku.

Wnętrze - wnętrze o zachowanym, pierwotnym układzie pomieszczeń, klatkami schodowymi. Nie zachowana stolarka wewnętrzna, posadzki i podłogi.

Dobrze zachowane (w części wysuniętej) wnętrze kaplicy. W narożach oraz na szwach sklepienia listwy sztukateryjne zdobione wypukłym ornamentem plecionkowym. Na przecięciu listew sztukateryjnych - rozetki, a w zwieńczeniu sklepienia - rozeta w obramieniu ornamentu plecionkowego. Spływy sklepień na ścianie kaplicy ujęte w ozdobne zworniki dekorowane ornamentem roślinnym. W pomieszczeniu sąsiadującym (przedłużenie kaplicy o przeszło traktu zachodniego) nie zachowały się sztukaterie tworzące ozdobną fasetę pomieszczenia (fragmenty zdeponowane w pomieszczeniu gospodarczym parterowym przy budynku).

Wypożazenie - pierwotne wyposażenie całkowicie zniszczone, zdewastowane.
Instalacje - brak.

Spis fotografii:

- 1.Droga dojazdowa do budynku Domu Starców od strony Rogatki Wrocławskiej.
- 2.Elewacja frontowa budynku od strony ulicy nowy Świat w Kaliszu.
- 3.Elewacja północno - wschodnia budynku (frontowa) od strony ulicy .
- 4.Fragment elewacji frontowej
- 5.Elewacja frontowa budynku - gzyms między pilastrami elewacji frontowej.
- 6.Wejście główne do budynku - przeszło wejściowe ujęte pilastrami.
- 7.Elewacja frontowa - otwór okienny w części podpiwniczonej przyziemia.

Wkładkę założył:D. Stogas X. 95 r.
(imię, nazwisko, data)

Miejsce przechowywania negatywów:PSOZ O/W Kalisz



26



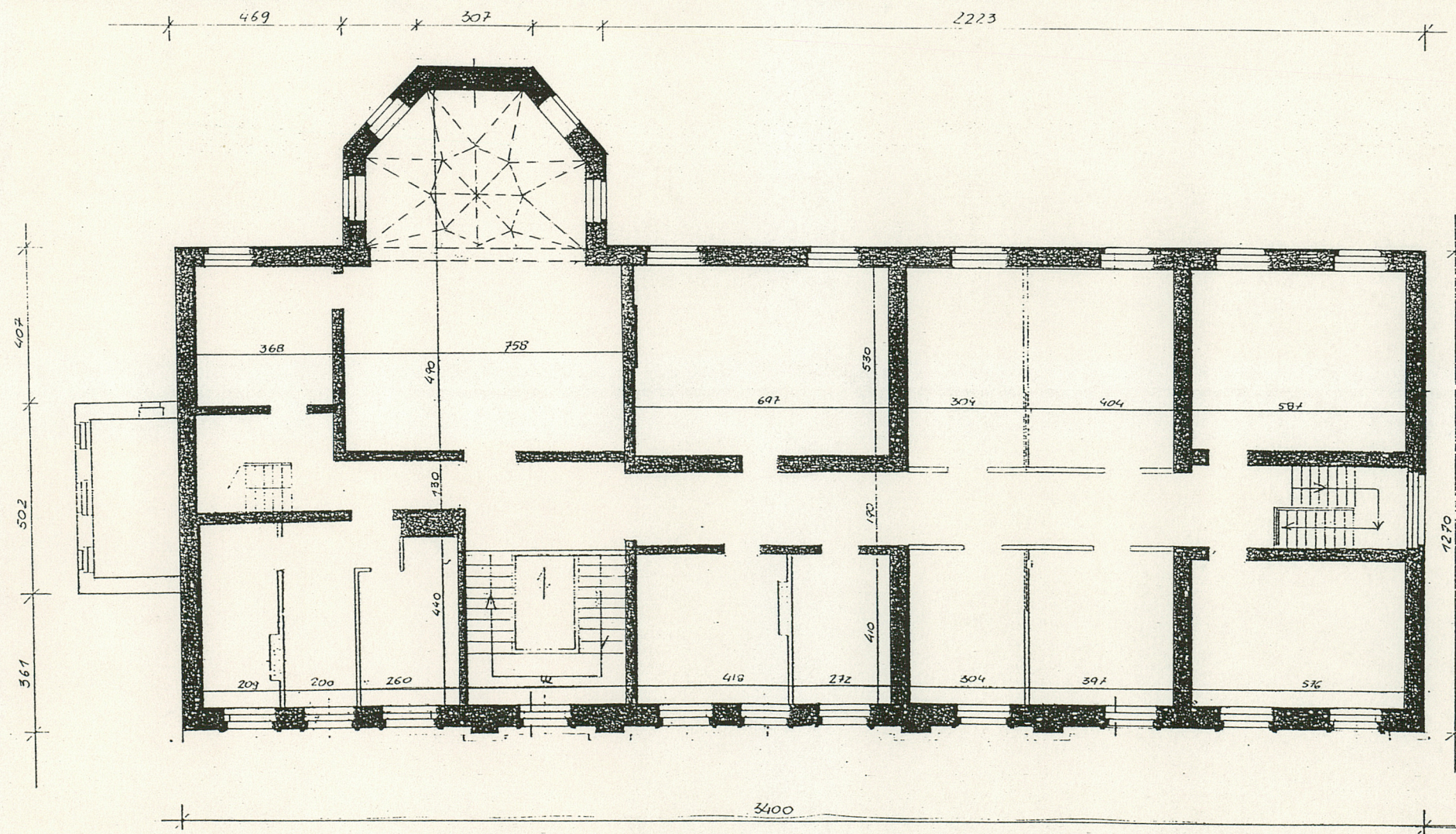
27



28



29



Spis fotografii c.d.

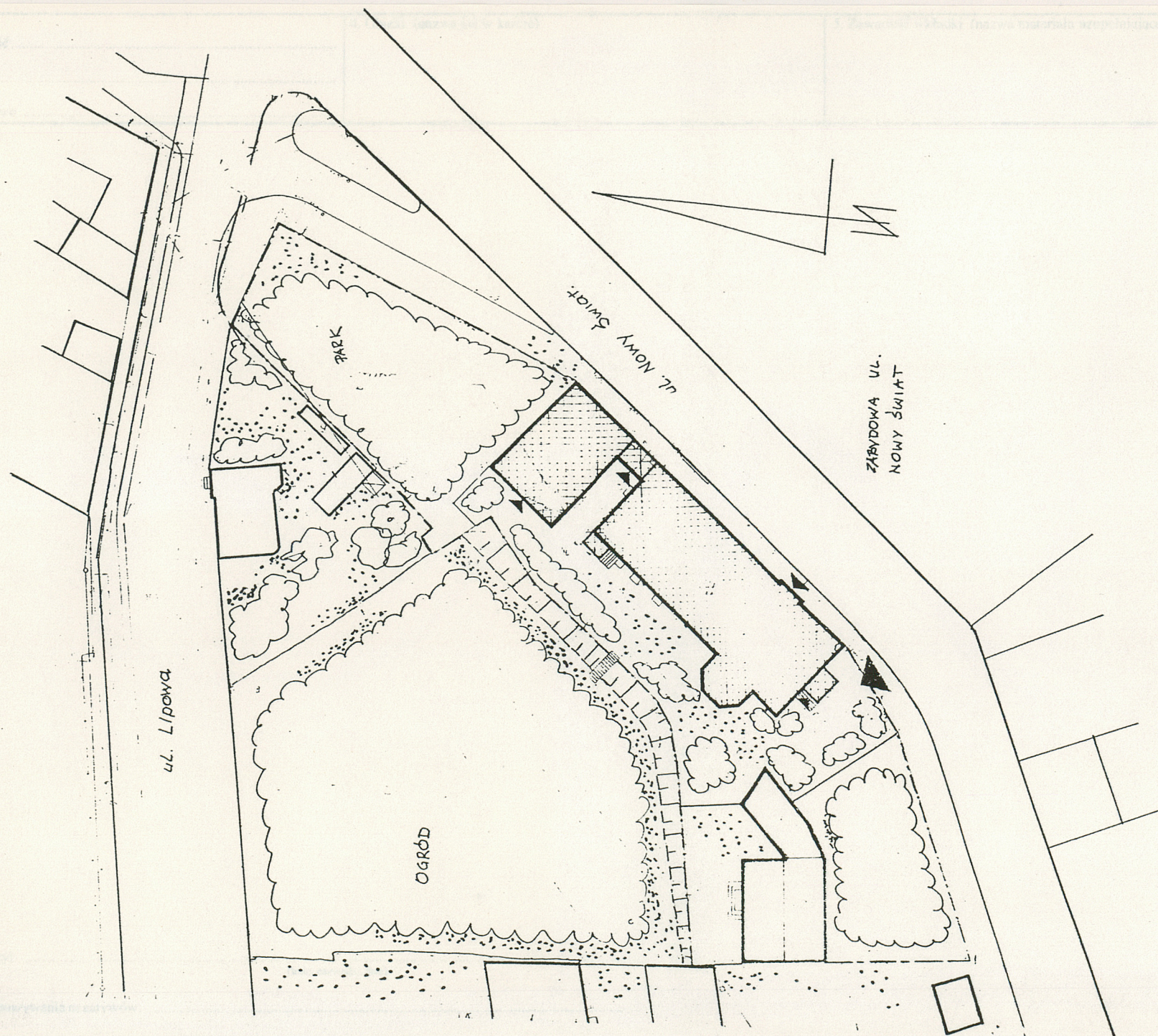
8. Elewacja frontowa budynku - część północno-wschodnia.
9. Wejście główne do budynku.
10. Widok na elewację zachodnią - ogrodową od strony parku i ogrodu
- 11.12. Fragment elewacji ogrodowej.
13. Widok od strony północnej na elewację ogrodową budynku.
14. Elewacja szczytowa połączona łącznikiem z przybudówką.
15. Przybudówka piętrowa od strony południowej budynku.
16. Płaskorzeźba w szczycie kaplicy od strony elewacji ogrodowej.
17. Łącznik elewacji szczytowej z budynkiem parterowym.
18. Kaplica - pomieszczenie na wysokości kondygnacji parteru.
19. Kaplica - kondygnacja piętra.
20. Fragment wsporników sklepienia kaplicy
21. Otwory okienne kaplicy - fragmenty witraży.
22. Sklepienie kaplicy.
23. Parter - korytarz północny.
- 24.25. Pomieszczenia kondygnacji parteru.
26. Pomieszczenie przy kaplicy na wysokości I kondygnacji.
27. Schody międzykondygnacyjne - biegi na parter i piętro.
- 28.29. Schody międzykondygnacyjne - z podestem.
30. Pomieszczenia i korytarz II kondygnacji.
31. Pomieszczenia sali na słupach - II kondygnacja.
32. Fragmenty bocznej klatki schodowej.
33. Fragment stropów II kondygnacji.
- 34.35. Fragmenty konstrukcji więźby dachowej - widok z piętra.
36. Figura Matki Boskiej na terenie ogrodu przy budynku.



30



31





32



33



34



35