

Obiekt zajmowany obecnie przez Muzeum Okręgowe Ziemi Kaliskiej wzniesiony został na dawnych gruntach poreformackich przy ówczesnej ulicy Nowo Ogrodowskiej około 1909 roku, z inicjatywy i na koszt władz Guberni Kaliskiej jako siedziba kaliskiej Kasy Gubernialnej. Funkcję pierwszego jej skarbnika pełnił radca dworu Piotr Sokołow (do śmierci w sierpniu 1914r.). Podobną funkcję pełnił ten obiekt także w latach I wojny światowej. Na początku okresu międzywojennego mieściła się tam Państwowa Kasa Skarbowa oraz Miejskie Biuro Meldunkowo - Adresowe. około połowy lat 20-tych XX w. dokonano rozbudowy - dotychczas jednokondygnacyjnego budynku - o dalsze trzy kondygnacje (I i II piętro oraz poddasze). Po tej rozbudowie w budynku tym umieszczona została Kasa Skarbowa oraz niektóre agendy kaliskiego oddziału Polskiej Dyrekcji Ubezpieczeń Wzajemnych (m.in. tu znajdowała się siedziba Związku pracowników Polskiej Dyrekcji Ubezpieczeń Wzajemnych). Zmiana funkcji obiektu nastąpiła dopiero po II wojnie

SYTUACJA

Budynek zajmowany obecnie przez Muzeum Okręgowe Ziemi Kaliskiej zlokalizowany jest przy ulicy Tadeusza Kościuszki (dawniej ulica Nowo Ogrodowska), na południe od rzeki Prośny. Działka, na której znajduje się obiekt leży poza właściwą zabudową Starego Miasta, na ówczesnym Przedmieściu Wrocławskim (na byłych gruntach poreformackich), u zbiegu dzisiejszych ulic: Tadeusza Kościuszki i Mikołaja Kopernika; od strony wschodniej sąsiaduje z terenem III Liceum Ogólnokształcącego im. M. Kopernika (do 1973 roku im. Anny Jagiellonki). Na działce tej usytuowany jest stary budynek muzeum zbudowany na planie prostokąta oraz nowa część (w kształcie litery "F") dobudowana w połowie lat 70-tych XX wieku od strony północno-zachodniej i południowo-zachodniej). Główne wejście do muzeum umieszczono od strony północno-zachodniej (w nowej części), ale zachowano także stare - od ulicy T. Kościuszki. Przed wejściem głównym teren posesji zagospodarowany jest zielenią i elementami małej architektury - niewielkie lapidarium elementów rzeźbiarskich różnego pochodzenia (urządzone w 1985 roku). Dalszy opis dotyczy tylko starej części budynku

MATERIAŁ I TECHNIKA

Fundamenty i ściany - wzniesione z cegły ceramicznej pełnej, na zaprawie cementowo-wapiennej i wapiennej. Ozdobne gzymsy nad parterem i II piętrem oraz ścianki działowe wewnątrz budynku zbudowane z cegły dziurawki. Elewacja i ściany wewnętrzne tynkowane; tynki: wapienne i wapienno-cementowe. Zewnątrz i wewnątrz pomalowane farbami emulsyjnymi, a na klatce schodowej wejściowej (w części północno-wschodniej budynku) także farbą olejną.

Stropy - w piwnicach ceglane odcinkowe, na pozostałych kondygnacjach masywne tzw. systemu "Kleina". Szczególnie masywny jest strop nad "skarbcem" dla przenoszenia większych obciążeń.

Wieżba dachowa - drewniana o układzie kleszczowo-płatwiowym ze stolcem leżącym, opartym na ścianie środkowej. W połaciach dachu znajdują się trzy świetliki, 6 okien doświetlających poddasze oraz wyłaz na dach.

Dach - czterospadowy o niewielkim kącie nachylenia połaci (spadek około 20°).

Pokrycie dachu - papa asfaltowa na deskowaniu oraz elementy blacharskie - opierzenia kominów, rynny i rury spustowe.

<p>14. Kubatura</p> <p>Kubatura:</p> <p>Część stara - 6.762 m³</p> <p>Część nowa - 4.730 m³</p> <p>Łącznie - 11.492 m³</p>	<p>15. Powierzchnia użytkowa</p> <p>Powierzchnia użytkowa:</p> <p>Część stara - 1.361,60 m²</p> <p>Część nowa - 1.069,80 m²</p> <p>Łącznie - 2.401,40 m²</p>	<p>16. Przeznaczenie pierwotne</p> <p>Kasa Skarbowa</p>	<p>17. Użytkowanie obecne</p> <p>Muzeum Ziemi Kaliskiej</p>
<p>18. Prace budowlane i konserwatorskie, ich przebieg i dokumentacja</p> <p>Brak informacji na temat pierwszej rozbudowy budynku polegającej na dobudowie trzech kondygnacji (I i II piętra oraz poddasza), przeprowadzonej w latach 20-tych XX wieku. Kolejna przebudowa gmachu miała miejsce w latach 1953-1960, kiedy zlikwidowano niektóre ścianki działowe w celu powiększenia sal ekspozycyjnych. Główna rozbudowa obiektu, poprzez dobudowanie nowej części-skrzydła w kształcie litery "F" przeprowadzona została w latach 1972-1976 wg projektów E. Kaliny i W. Szczepeckiego. Dokumentacja z tych prac znajduje się w Archiwum Muzeum Okręgowego Ziemi Kaliskiej. W 1984 roku, na zlecenie Muzeum, PP PKZ Oddział w Poznaniu przygotował projekty (opracowane przez E. Garncarczyk) nadbudowy gmachu o 1 kondygnację oraz jego modernizacji. Prac tych jednak nie zrealizowano ograniczając się tylko do remontu poddasza - zbudowano ścianki działowe, wymieniono część stolarki okiennej oraz opierzenia blacharskie przy kominach. Dokumentacja przechowywana jest w Archiwum Muzeum Okręgowego Ziemi Kaliskiej.</p>		<p>19. stan zachowania (fundamenty, ściany zewnętrzne, ściany wewnętrzne, sklepienia, stropy konstrukcje dachowe, pokrycie dachu, wyposażenie i instalacje)</p> <p>Stan techniczny obiektu, po pracach przeprowadzonych w 1984 roku, dobry, nie wymagający - poza odnowieniem elewacji (pomalowanie) - aktualnie prac remontowo-konserwatorskich.</p> <p>20. Najpilniejsze postulaty konserwatorskie</p> <p>Odnowienie ścian zewnętrznych (elewacji).</p>	

1. Akta archiwalne (rodzaj akt, numer i miejsce przechowania)

Akta archiwalne dotyczące Muzeum Ziemi Kaliskiej
oraz przebudowy gmachu w latach 1972-1976 w zbiorach Muzeum Okręgowego Ziemi Kaliskiej

2. Bibliografia

"Katalog Zabytków Sztuki w Polsce" Warszawa 1960, t.V, z.6, s.44, 45
"Kalendarz kaliski handlowo-informacyjno-literacki na rok przestępny 1912", Kalisz 1911, s.118
"Informator m. Kalisza i Ziemi Kaliskiej Kalendarz na rok 1921", Kalisz 1920, s.54 i 63
"Przewodnik miasta Kalisza", Kalisz 1925, s.24 i 37

3. Źródła ikonograficzne i fotografie (rodzaj, miejsce przechowania, sygnatura)

24. Uwagi różne

25. Opracował

tekst

Krystyna i Jerzy Splittowie, VII 1993 r.

plan, rysunki

imie, nazwisko, data, podpis
Krystyna i Jerzy Splittowie, VII 1993 r.

zdjęcia fotogr

imie, nazwisko, data, podpis
Marian Kałuża, VII 1993 r.

miejsce przechowania negatywów

imie, nazwisko, data, podpis
Archiwum WKZ Kalisz

Karta po wypełnieniu podlega ochronie na podstawie przepisów prawa autorskiego

26. Adnotacje o inspekcjach, informacje o zmianach (daty, imiona i nazwiska wypełniających)

27. Załączniki

wkładki 1-3

1. Miejscowość	KALISZ	2. Obiekt (nazwa jak w karcie)	Muzeum Ziemi Kaliskiej	3. Zawartość wkładki (nazwa obiektu lub materiału uzupełniającego)	c.d. opisu i historii, fotografie
----------------	--------	--------------------------------	------------------------	--	-----------------------------------

światowej. W budynku mieściły się różne instytucje oraz mieszkania lokatorskie - m.in. na II piętrze znajdowały się biura

Miejskiego Handlu Detalicznego (MHD). W lipcu 1953 r. decyzją ówczesnej Powiatowej Rady Narodowej budynek przeznaczony został na siedzibę Muzeum Ziemi Kaliskiej. Prace remontowe i adaptacyjne, z powodu trudności z wykwaterowaniem dotychczasowych lokatorów, trwały do 1960 roku. W latach 1972-1976 przeprowadzona została rozbudowa gmachu, w wyniku której dostawiono nową część-skrzydło przylegającą do starego budynku od strony północno-zachodniej i południowo-zachodniej (w kształcie litery "F"). W trakcie tej rozbudowy dokonano także drobnych remontów i modernizacji starej części - wyburzono niektóre ścinki działowe w celu powiększenia sal ekspozycyjnych. Autorami prowadzonych wówczas

Posadzki i podłogi - w piwnicy posadzki cementowe; na pozostałych kondygnacjach posadzki betonowe pokryte płytami wiórowymi i linoleum, bądź wykładziną (głównie na I piętrze) lub betonowe z parkietem (zwłaszcza na II piętrze).

Schody i balustrady - w budynku znajdują się 2 klatki schodowe dwubiegowe z podestem - w części północno-wschodniej (klatka schodowa wejściowa) i południowo-wschodniej (klatka schodowa wewnętrzna). Klatka schodowa wewnętrzna od kondygnacji I piętra aż do poddasza zmienia układ na jednobiegowy, półokręcony z próżnią. Schody betonowe oraz płyta "Kleina" między dźwigarami stalowymi oparte na podciągach umieszczonych w podestach. Wykończenie schodów płytami "lastrиковymi". Balustrady w obu klatkach schodowych metalowe, ozdobne z poręczą drewnianą, profilowaną.

Otworki okienne - o wykroju prostokąta stojącego; na parterze zaopatrzone dodatkowo, od zewnątrz, w profilowaną opaskę okienną zwieńczoną poziomym gzymsiem i posiadające prostokątny podokiennik w formie płyciny (jedno z okien zamurowane całkowicie), a na kondygnacji II piętra zaopatrzone tylko w proste podokienniki; okno znajdujące się w ryzalicie wejściowym, między kondygnacją I i II piętra, posiada ozdobny gzyms nadokienny z uszakami i gzyms podokienny z konsolkami. Stolarka okienna w całym budynku skrzynkowa, dwurzędowa i dwupoziomowa (w dolnej części dwudzielna a w górnej jednodzielna), malowana farbą olejną. Okna piwnic jednopoziomowe i dwudzielne. W oknach parteru i piwnic umieszczone są proste kraty metalowe.

Otworki drzwiowe - wszystkie o wykroju prostokąta stojącego, wypełnione drzwiami drewnianymi o konstrukcji ramowo-płycinowej, na zawiasach czopowych częściowo z pełnymi ościeżnicami. Drzwi frontowe dwuskrzydłowe o równych skrzydłach, z podziałem na 3 płyciny, z których dolna i górna posiada kształt kwadratu, a środkowa formę stojącego prostokąta; listwa przemykowa profilowana. Drzwi wewnętrzne w większości o analogicznej konstrukcji, ale z podziałem na 3 płyciny posiadające kształt stojących prostokątów oraz z nieprofilowaną listwą przemykową. Tylko na klatce schodo-

Wkładkę złożył: K.J.Splittowie, VII 1993r.

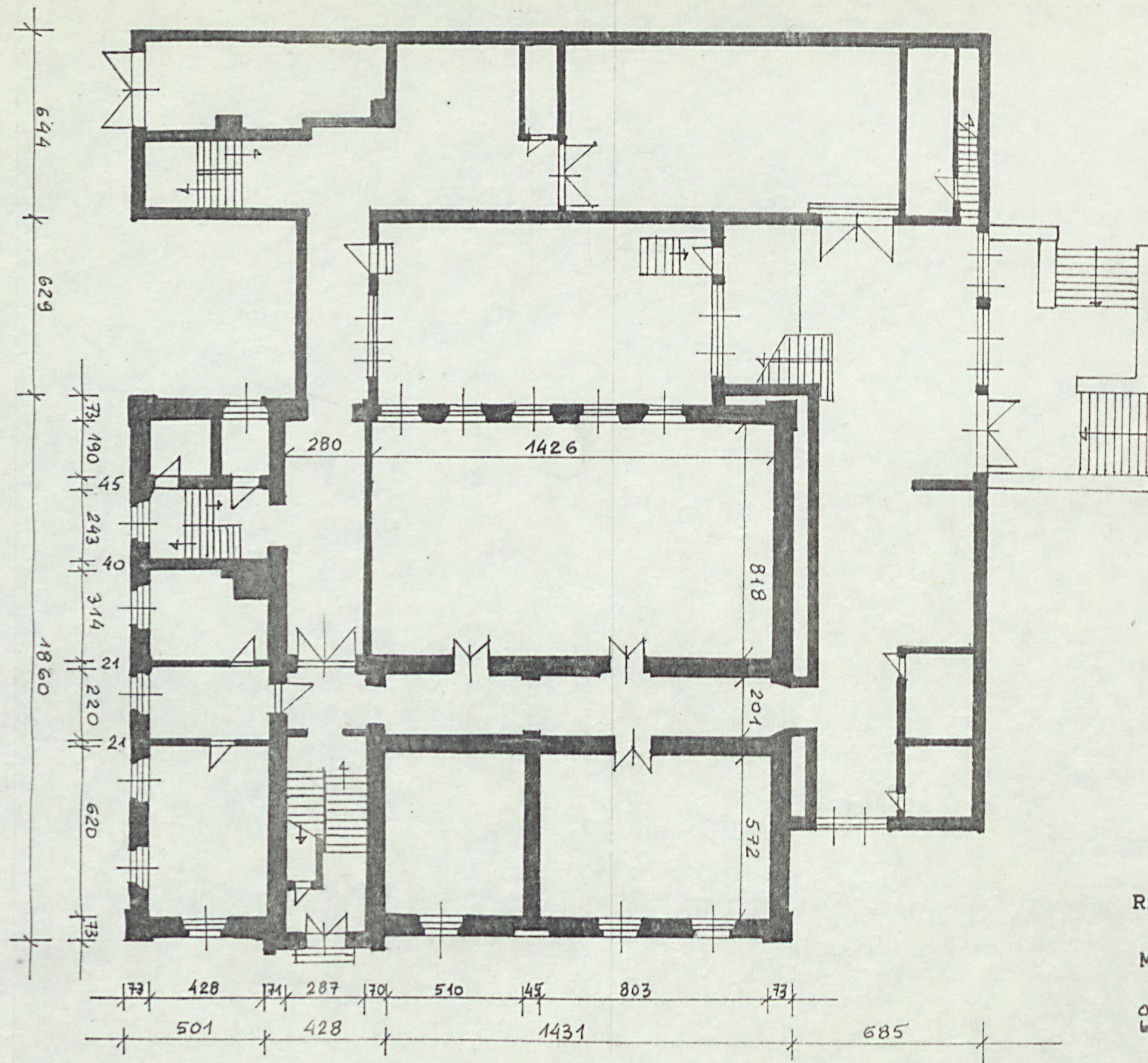
(imię, nazwisko, data)

PSOZ O/W Kalisz

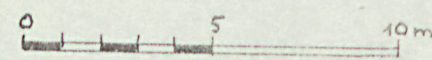
Miejsce przechowywania negatywów:

1ed. W.A. Olsztyn z. 135/S
OZGraf. Z.P. Ostróda z. 678 n. 40 000

Wzór ODZ 1978



Rzut poziomy przyziemia
budynku
Muzeum Ziemi Kaliskiej



1. Miejscowość	KALISZ	2. Obiekt (nazwa jak w karcie)	Muzeum Ziemi Kaliskiej	3. Zawartość wkładki (nazwa obiektu lub materiału uzupełniającego)	c.d. opisu i historii, fotografie
----------------	--------	--------------------------------	------------------------	--	-----------------------------------

prac byli: Ewa Kalina i Wiktor Szczepecki. W 1984 roku przygotowane zostały plany nadbudowy budynku o dodatkową kondygnację, ale nie zostały one do dnia dzisiejszego zrealizowane. W 1985 roku przed muzeum utworzono lapidarium elementów rzeźbiarskich różnego pochodzenia (wg projektu Zygmunta Baranka).

Budynek w stylu eklektycznym (parter) z elementami modernistycznymi (górne kondygnacje).

wej wewnętrznej jednoskrzydłowe z podziałem na dwie równe płyciny. W pomieszczeniach sal ekspozycyjnych na I i II piętrze skrzydła drzwiowe wyjęte, a w ich miejsce wmontowane są kraty żelazne.

RZUT

Budynek założony na planie prostokąta, z klatką schodową wejściową umieszczoną niesymetrycznie, w ryzalicie wejściowym (w fasadzie północno-wschodniej budynku). Pomieszczenia rozlokowane są po obu stronach długiego korytarza odchodzącego w prawo od klatki schodowej wejściowej, biegnącego przez całą długość budynku i dzielącego go na dwie podłużne części. Pierwotny układ pomieszczeń częściowo zmieniony; rozebrane ścianki działowe w celu połączenia pomieszczeń w duże sale ekspozycyjne.

BRYŁA

Niejednolita (kondygnacja parteru powstała około 1909r., pozostała część dobudowana w latach 20-tych XX wieku). Budynek czterokondygnacyjny, podpiwniczony w 90%; od strony frontowej sześciosiowy; nakryty dachem czterospadowym o nieznacznym (około 20°) kącie nachylenia połaci.

ELEWACJE

Budynek posiada dość skromny, ale starannie opracowany wystrój elewacji. Z dawnego budynku zachowały się tylko trzy elewacje: północno-wschodnia (frontowa; sześciosiowa z niesymetrycznie umieszczonym ryzalitem wejściowym), południowo-wschodnia (pięćosiowa w kondygnacji przyziemia i dwuosiowa na wyższych kondygnacjach z dwoma dodatkowymi otworami okiennymi, międzykondygnacyjnymi na klatce schodowej wewnętrznej) i południowo-zachodnia (częściowo przebudowana i dostępna tylko od strony wewnętrznego dziedzińca [patio]; pierwotnie siedmioosiowa a obecnie sześciosiowa). Fasada północno-zachodnia całkowicie zatarta bo od tej strony dobudowano nową część gmachu. We wszystkich zachowanych, pierwotnych fasadach występują: profilowany gzyms cokołowy, poziome boniowanie na kondygnacji przyziemia, opaskowy gzyms międzykondygnacyjny biegnący dookoła całego budynku nad przyziemiem, profilowany gzyms wieńczący, oraz narożne pilastry wzbogacone boniowaniem na całej wysokości budynku (od gzymsu cokołowego do gzymsu wieńczącego). Ryzalit wejściowy w fasadzie frontowej posiada narożne pilastry boniowane na całej ich wysokości, profilowane gzymsy nad drzwiami wejściowymi, proste okno między kondygnacją przyziemia i I pię-

1.

Wkładkę założył: K.J.Splittowie, VII 1993r.

(Imię, nazwisko, data)

Miejsce przechowywania negatywów:

PSOZ O/W Kalisz

Jed. W.A. Olsztyn z. 135/S
OZGraf. Z.P. Ostróda z. 678 n. 40 000

Wzór OBZ 1978 r.





2.



4.



3.

Fragment Kasy Gubernialnej
Fot. wyk. około 1910-1911r.



1. Miejscowość	KALISZ	2. Obiekt (nazwa jak w karcie)	Muzeum Ziemi Kaliskiej	3. Zawartość wkladki (nazwa obiektu lub materiału uzupełniającego)	c.d. opisu i historii, fotografie
----------------	--------	--------------------------------	------------------------	--	-----------------------------------



tra oraz okno z ozdobnym gzymsem nadokiennym z uszakami i podokiennym z konsolkami, umieszczone między kondygnacjami I i II piętra.

WNĘTRZE

Mimo przebudowy wykonanej w celu powiększenia sal ekspozycyjnych, pierwotny podział pomieszczeń jest stosunkowo dobrze czytelny.

INSTALACJE

Obiekt posiada instalacje: elektryczną, telefoniczną, wodociagową z zasilaniem z sieci miejskiej, kanalizacyjną z własnym osadnikiem podłączonym do miejskiej sieci sanitarnej, wentylacyjno-grawitacyjną oraz centralnego ogrzewania z własnej kotłowni usytuowanej w piwnicy, w południowej części budynku.

LAPIDARIUM PRZED MUZEUM

W lapidarium elementów rzeźbiarskich znajdują się m.in.: kartusz z herbem Junosza i napisem "*Bursa Karnkoviiana et Seminarium 1595*" pochodząca z bursy jezuickiej ufundowanej przez prymasa S. Karnkowskiego (znajdowała się ona na narożniku Głównego Rynku i ulicy Piekarskiej), płaskorzeźba kamienna z herbem Kapituły gnieźnieńskiej zdobiąca dawniej pałac arcybiskupów gnieźnieńskich w Kaliszu oraz tablica (z 1945 roku) upamiętniająca pobyt M. Konopnickiej w Kaliszu (z błędną datą), w tzw. Pałacu Puchalskich (przy Placu Kilińskiego).

SPIS FOTOGRAFII

1. Fasada północno-wschodnia (widok od NW)
2. Fasada północno-wschodnia (widok od NE)
3. Fasada południowo-wschodnia
4. Fragment fasady południowo-zachodniej (górne kondygnacje)
5. Okna w fasadzie południowo-zachodniej
6. Okno w elewacji frontowej (północno-wschodniej)
7. Okno w ryzalicie wejściowym (między I i II piętrem)
8. Drzwi w ryzalicie wejściowym
9. Fragment schodów międzykondygnacyjnych i balustrady
10. Fragment schodów jednobiegowych, półkręconych z próżnią (wewnętrzna klatka schodowa - widok z dołu)
11. Fragment schodów j.w. (widok z góry)
12. Lapidarium elementów rzeźbiarskich (przed muzeum)



Wkładkę złożył: K.J. Splittowie, VII 1993r.

(imię, nazwisko, data)

Miejsce przechowywania negatywów: PSOZ O/W Kalisz

red. W.A. Olsztyn z. 135/S
OZGraf. Z.P. Ostróda z. 878 n. 40 000

Wzór ODZ 1978 r.



6.



7.



8.



9.



10.



11.