

1. Obiekt

Budynek DLA KORPUSU KADETÓW OB. DOM MIESZKALNY

2. Czas powstania

Ok. 1830 r.
4 ćw. XIX w.

3. Miejscowość

KALISZ

11. Zdjęcia, rzut, przekrój, sytuacja, orientacja



4. Adres

Kalisz. Ul.Kadecka nr 1

nr hipoteczny

lub. ewid. gruntów

5. Przynależność administracyjna

województwo Wielkopolskie
gmina POW. KALISZ
Kalisz

6. Poprzednie nazwy miejscowości

Calisia, Kalisia
Kalisch,

7. Przynależność administracyjna
przed 1 VI 1975

Poznańskie

województwo

powiat

Kalisz

8. Właściciel i jego adres

Miejski Zarząd Budynków
Mieszkalnych Kalisz.Ul.Piskorzewska 2

9. Użytkownik i jego adres

j.w.
lokatorzy

10. Rejestr zabytków

Nr

229/A

data

470/A
03.02.1969 r.

Stajnie dla koni i mieszkania dla oficerów Korpusu Kadetów, wzniesione zostały przed 1830 rokiem i połączone z równolegle ustawionym budynkiem przy ul. Łaziennej 13, po wybudowaniu w 1825 roku przy ogrodach jezuickich, oddalonej o ok. 30 m. kaplicy i sali musztry. Autor projektu nieznany.

W latach 1820-1830 Korpus był pod zarządem wojskowym, bezpośrednim komendantem korpusu był gen. Ignacy Mycielski. Za jego komendantury podjęto decyzję o budowie w pobliżu sali musztry stajni dla koni z usytuowanymi na piętrze mieszkaniami oficerskimi. Po udziale kaliskiego Korpusu Kadetów w powstaniu listopadowym 1830 roku – w 1832 roku władze carskie zlikwidowały Korpus Kadetów.

Budynek po 1840 roku przeznaczono dla obsługi cerkwi, dla której przeznaczono salę musztry przy ul. Łaziennej. W tym czasie przebudowano przyziemie i przeznaczono je również na cele mieszkalne.

Po I wojnie światowej obiekt wrócił w posiadanie wojska, służył do 1939 roku jako mieszkania oficerskie – z pobliskiej, położonej naprzeciwko cerkwi urządzono kasyno oficerskie. W okresie 1939-45 był zamieszkiwany przez wojskowych niemieckich.

Po 1945 roku budynek przejęty przez Skarb Państwa przeznaczony został na mieszkania lokatorskie. Następnie w zarządzie MZBM – własność Miasta Kalisza i częściowo właściciele prywatni

SYTUACJA.

Budynek usytuowany został w obrębie centrum staromiejskiego miasta Kalisza, w jego południowo – wschodniej części. Stanowi zwartą zabudowę wschodniej pierzei ulicy Kadeckiej, od strony północnej łączy się z narożnym budynkiem dochodzącym do ulicy Łaziennej. Od ulicy Kadeckiej na podwórzu przy budynku prowadzi szeroka brama przejazdowa – podwórze przecięte jest równolegle do kamienicy fragmentem gotyckich murów miejskich. Poza murem w kierunku wschodnim – zabudowa podwórzowa ulicy Łaziennej i dalej park miejski.

MATERIAŁ I KONSTRUKCJA.

Fundamenty - murowane z cegły ceramicznej pełnej oraz we fragmentach kamienia polnego, łamanego, na zaprawie wapiennej, grub. ok. 75 cm., otynkowane.

Ściany - zewnętrzne i wewnętrzne murowane z cegły ceramicznej, pełnej, na zaprawie wapiennej, zewnętrzne grubości 66 cm, wewnętrzne 40 i 25 cm, otynkowane. W części poddasza mieszkalnego ściany konstrukcji ryglowej, wypełnione gliną i cegłą, otynkowane.

Sklepienia i stropy – w pomieszczeniach piwnicznych sklepienia ceglane, odcinkowe, w sieni i we wszystkich pomieszczeniach mieszkalnych stropy drewniane, belkowe, z podsufitkami, otynkowane na uprzednio wykonanym odeskowaniu i macie trzcinowej.

Wieżba dachowa - drewniana o ustroju jętkowym, wsparta na środkowym rzędzie słupów, wieźba dodatkowo wzmocniona grzędą poniżej płatwi kalenicowej. Jętki stanowią belki stropowe w części poddasza mieszkalnego. Część poddasza niedostępna.

Pokrycie dachu - dach kryty dachówką ceramiczną, karpiówką, podwójnie na łatach, w koronkę, kalenica i naroża naczółków uszczelnione gąsiorami ceramicznymi. Daszek wystawki kryty blachą ocynkowaną. Opierzenia, obróbki blacharskie wykonane z blachy ocynkowanej.

Schody – zewnętrzne od strony ul. Kadeckiej – jednobiegowe, stopnie murowane z cegły i drewniane, od podwórza – jednobiegowe, szersze u dołu biegu, murowane z cegły, obłożone zaprawą cementową, z murkami oporowymi. Schody zewnętrzne na podest od strony

14. Kubatura	15. Powierzchnia użytkowa	16. Przeznaczenie pierwotne	17. Użytkowanie obecne
297,36 m ³	451,02 m ²	Mieszkalne i gospodarcze	mieszkalne
18. Prace budowlane i konserwatorskie, ich przebieg i dokumentacja (po 1945 r.) <p>Przeprowadzono remonty bieżące budynku i konieczne naprawy. Nie przeprowadzono remontu kapitalnego – szczególnie więźby dachowej. Wykonano w latach 80 – tych prace remontowe tynków elewacji. Częściowo wymieniono wewnętrzną stolarkę drzwiową.</p>		19. Stan zachowania (fundamenty, ściany zewnętrzne, ściany wewnętrzne, sklepienia, stropy, konstrukcje dachowe, pokrycie dachu, wyposażenie i instalacje) <ul style="list-style-type: none"> • stan zachowania fundamentów - zły, zawilgocenia,spękania • ścian - zasadnicza konstrukcja zadawalająca, • stolarki okiennej - dobry • stolarki drzwiowej - dobry • stropów – deskowanie podsufitka zadawalająca • więźba dachowa – belki wiązarowe znacznie zmurszałe, ponadto miejscowe porażenie drewna przez czynniki korozji biologicznej • dach - stan dobry • pokrycie dachu – szczelne • podłogi - stan dobry, poza korytarzami i sienią. 	
20. Najpilniejsze postulaty konserwatorskie			

21. Akta archiwalne i źródła ikonograficzne (rodzaj, numer i miejsce przechowywania)

23. Uwagi różne

24. Opracowanie karty ewidencyjnej

tekst **Dariusz Stoces X 2000r**
imię, nazwisko, data, podpis

plany, rysunki **Dariusz Stoces , Patrycja Matusiak X 2000 r.**
imię, nazwisko, data, podpis

zdjęcia fotogr. **Dariusz Stoces X 2000 r.**
imię, nazwisko, data, podpis

miejsce przechowywania negatywów **Archiwum SOZ Kalisz**

KARTA PO WYPEŁNIENIU PODLEGA OCHRONIE NA PODSTAWIE PRZEPISÓW PRAWA AUTORSKIEGO

22. Bibliografia

Karta zielona. Z. Winiarz. 1954 rok. Archiwum SOZ w Kaliszu.
Osiemnaście Wieków Kalisza. T. III. Poznań. 1964.
Dzieje Kalisza. Pr. Zbiorowa pod red. W. Rusińskiego Wydawnictwo
Poznańskie. 1977.

25. Adnotacje o inspekcjach, informacje o zmianach (daty, imiona i nazwiska wypełniających)

26. Załączniki

Wkładki

1. Miejscowość	KALISZ	4. Obiekt (nazwa jak w karcie)	Dom ul. KADECKA nr 1	5. Zawartość wkładki (nazwa materiału uzupełniającego)	c.d. opisu i fotografie
2. Gmina	KALISZ				
3. Województwo	Wielkopolskie / d.kaliskie/				



2

podwórza – drabiniaste, przyściennie, drewniane, z poręczą drewnianą. Schody wewnętrzne do piwnic drewniane, drabiniaste, wewnętrzne w sieni głównej drewniane, policzkowe, dwubiegowe, o stopniach i podstopnicach wpuszczonych w belki policzkowe, z balustradą drewnianą z prostych pionowych listew łączonych poprzecznymi listwami i profilowaną poręczą.

Podłogi i posadzki - w sieni posadzka cementowa zatarta na gładko, w pomieszczeniach mieszkalnych białe podłogi deskowe, na strychu – podłoga deskowa układana z desek na styk.

Tynki – zewnętrzne i wewnętrzne wapienne, malowane farbami wapiennymi, wewnątrz klejowymi i olejnymi, w części pomieszczeń mieszkalnych – farbami emulsyjnymi. Tynki zewnętrzne od strony ulicy Kadeckiej na wysokości całej elewacji boniowane.

Otwory okienne - wszystkie o wykroju stojących prostokątów, zamknięte na wysokości parteru od ul. Kadeckiej łukiem pełnym, na wysokości piętra oraz wszystkie od strony podwórza płasko, od wewnątrz łukiem odcinkowym, wypełnione oknami drewnianymi, dwurzędowymi, dwudzielnymi. Na wysokości parteru od ul. Kadeckiej skrzydła dolne dzielone dwiema szczeblinami poziomymi, ślemię profilowane, skrzydło nad ślemieniem dzielone szczeblinami promienistymi, uchylne. Okna II kondygnacji o profilowanym wypukłym ślemieniu i słupku z ozdobną głowiczką na przecięciu ślemienia ze żłobkowanym słupkiem górnych skrzydeł. Okna od strony podwórza drewniane, skrzynkowe, dwurzędowe, dwudzielne, z przechodzącym, prostym ślemieniem i słupkiem, każde ze skrzydeł dolnych dzielone dwiema szczeblinami poziomymi. Okna piwniczne krosnowe, jednorzędowe, dwudzielne. Na wysokości użytkowego poddasza okna nowe, skrzynkowe, dwurzędowe, trzydzielne, z podwójnymi szprosami w każdym skrzydle. Część stolarki okiennej wtórna.

Wkładkę założył: D.Stoces X 2000 r.
(imię, nazwisko, data)

Miejsce przechowywania negatywów:



3



4



5



6

1. Miejscowość..... KALISZ	4. Obiekt (nazwa jak w karcie)	5. Zawartość wkładki (nazwa materiału uzupełniającego)
2. Gmina..... KALISZ	Dom ul. KADECKA nr 1	c.d. opisu i fotografie
3. Województwo wielkopolskie / d.kaliskie/		



7.

Otworki drzwiowe - wszystkie w kształcie stojących prostokątów, poza głównym otworem wejściowym sklepionym łukiem pełnym i bramą przejazdową łukiem odcinkowym, od strony podwórza dzwonowatym - sklepienie płasko. Otwory drzwiowe wewnętrzne wypełnione drzwiami drewnianymi, jednoskrzydłowymi, konstrukcji ramowo - płycinowej, o skrzydłach dzielonych czterema płycinami, sfazowanymi, w kształcie stojących prostokątów. Pozostałe drzwi wewnętrzne wtórne, płytowe, pełne, część skrzydeł drzwiowych w części górnej z przeszkleniem. Otwór drzwiowy zewnętrzny od ulicy Kadeckiej umieszczony we wnęce zamkniętej łukiem pełnym, wypełniony drzwiami powtarzającymi wykrój otworu - drzwi drewniane, dwuskrzydłowe, ramowo - płycinowe, każde ze skrzydeł wypełnione trzema płycinami - górną i dolną w kształcie stojących prostokątów, środkową w kształcie kwadratu, sfazowanymi, ujętymi w profilowane listwy, listwa przymykowa wypukła, prosta. Ponad drzwiami znacznie wysunięte, równo z licem elewacji półkole sklepienie nadświetle podzielone szczeblinami o układzie promienistym. Otwór drzwiowy od strony podwórza zamknięty płasko, o analogicznej formie drzwi wejściowych, nadświetle z prostymi szprosami. Brama wjazdowa wypełniona wrotami drewnianymi, konstrukcji ramowo - płycinowej, dwuskrzydłowymi z otworem drzwiowym w skrzydle, zewnątrz odeskowane w partii dolnej w jodełkę, w górnej listwami w układzie promienistym. Od strony wewnętrznej dzielone płycinami w układzie pionowym, Wrota zdobione oryginalnymi okuciami kowalskimi.

RZUT.

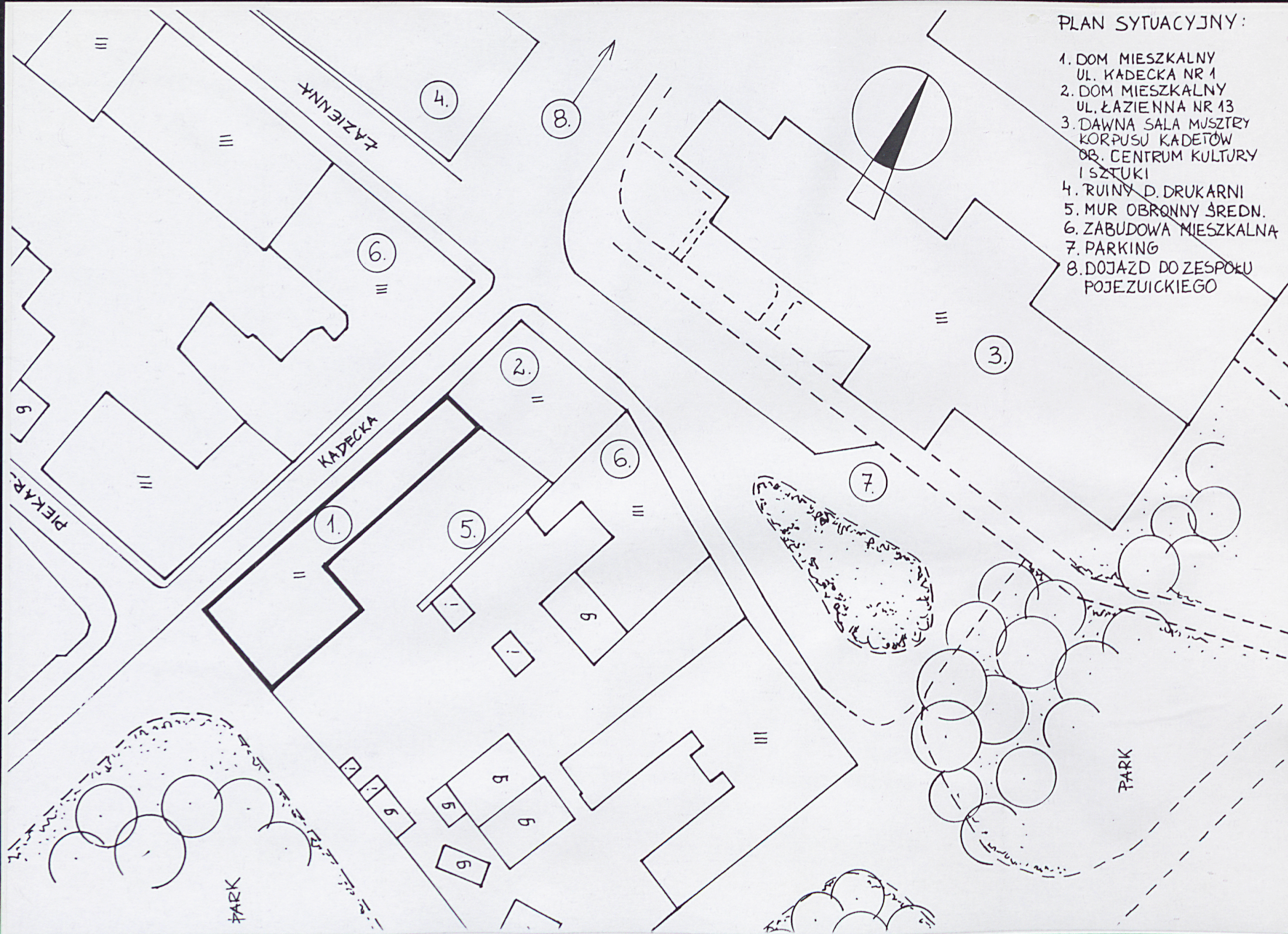
Budynek założony został na planie złożonym, zbliżonym do litery L. Do wydłużonego w formie prostokąta na osi północ - południe członu przylega prostopadły wydłużony również na osi

Wkładkę założył:**D.Stoces** X.2000r. (data)

Miejsce przechowywania negatywów:

PLAN SYTUACYJNY:

1. DOM MIESZKALNY
UL. KADECKA NR 1
2. DOM MIESZKALNY
UL. ŁAZIENNA NR 13
3. DAWNA SALA MUSZTRY
KORPUSU KADETÓW
OB. CENTRUM KULTURY
I SZTUKI
4. RUINY D. DRUKARNI
5. MUR OBRONNY ŚREDN.
6. ZABUDOWA MIESZKALNA
7. PARKING
8. DOJAZD DO ZESPOŁU
POJEZDZICKIEGO



1. Miejscowość.....	KALISZ	4. Obiekt (nazwa jak w karcie)	5. Zawartość wkładki (nazwa materiału uzupełniającego)
2. Gmina.....	KALISZ	Dom ul. KADECKA nr 1	c.d. opisu i fotografie
3. Województwo ..	wielkopolskie / d.kaliskie/...		



północ – południe , z sienią na przestrzał, łączącą się z sienią członu od ulicy Kadeckiej. W sieni części dobudowanej od strony wschodniej - klatka schodowa komunikująca kondygnacje mieszkalne oraz wejścia do dwóch naprzeciwległych mieszkań w układzie dwutraktowym. Człon zasadniczy o dwutraktowym układzie pomieszczeń z sienią w części południowej, z której wejścia do dwóch naprzeciwległych mieszkań oraz z bramą przejazdową w części północnej, z której również wejścia do pomieszczeń mieszkalnych. Piętro powtarza w zasadzie układ parteru, z tym, że do pomieszczeń członu zasadniczego prowadzi zewnętrzna klatka schodowa w podwórzu, z podestu której wejścia do poszczególnych lokali mieszkalnych.

Bryła.

Budynek o bryle rozczłonkowanej, ustawionej na wysokim, nieznacznie wysuniętym cokole, zbudowany z dwóch zróżnicowanych gabarytowo brył, ustawionych do siebie prostopadle. Człon zasadniczy, od strony ulicy Kadeckiej piętrowy, częściowo podpiwniczony, nakryty dachem dwuspadowym o znacznym nachyleniu połaci i wysuniętym okapie. Do członu zasadniczego przylega od strony wschodniej piętrowa dobudowa, ustawiona prostopadle, podpiwniczona, nakryta dachem dwuspadowym, od strony południowej z naczółkiem, wcinającym się w połać dachu głównego. Od strony wschodniej wysunięta wystawka, nakryta samodzielnym daszkiem dwuspadowym, o szczycie zamkniętym trójkątnie. Od strony południowej przylega bezpośrednio do sąsiadującego obiektu przy ul. Łaziennej 13. Od strony podwórza wysunięta klatka schodowa, z podestem i okapem wspartym na rzędzie kolumn drewnianych, komunikująca parter z pomieszczeniami piętra.

8

D.Stoces X.2000 r.

Wkładkę założył:

(imię, nazwisko, data)

Miejsce przechowywania negatywów:



9



10



11

1. Miejscowość..... KALISZ	4. Obiekt (nazwa jak w karcie)	5. Zawartość wkładki (nazwa materiału uzupełniającego)
2. Gmina..... KALISZ	Dom ul. Kadecka nr 1	fotografie
3. Województwo .. wielkopolskie / d.kaliskie/ ...		



12

Elewacje. Elewacje otynkowane, ustawione na wysokim, nieznacznie wysuniętym cokole, od strony ulicy Kadeckiej Boniowane. Elewacja zachodnia / główna / 14 – osiowa o regularnie rozmieszczonych otworach okiennych, bramnym w 4 osi od strony południowej i wejściowym do sieni głównej w 3 osi od strony północnej. Otwory parteru zamknięte półkoliście ujęte dołem w wysunięte podokienniki z prostymi wspornikami, otwory piętra sklepione płasko. Członowana poziomo rytmem otworów okiennych i wejściowych, na wysokości piwnic niewielkimi w kształcie leżących prostokątów, na parterze zamkniętymi półkoliście, na piętrze płasko, oraz gzymsem między kondygnacyjnym zbudowanym z warstwy wysuniętej cegły, otynkowanym i profilowanym, oraz gzymsem koronującym zbudowanym z kilku warstw, uzupełnionych profilami ciągnionymi oraz ząbkowaniem nad profilowaną listwą gzymsu. Elewacja południowa szczytowa zamknięta trójkątnie, z otworem okiennym w części użytkowego poddasza. Elewacja wschodnia podwórzowa w części członu wysuniętego 5 – osiowa o regularnie rozmieszczonych otworach, z wejściem poprzedzonym schodami na osi parteru. W części członu zasadniczego o otworach umieszczonych niesymetrycznie, w przyziemiu z bramą przejazdową, nad którą wysunięty podest z zadaszeniem i schodami przyściennymi. Zadassenie wsparte na drewnianych, smukłych słupach z uproszczonymi głowicami. Elewacja północna łączy się bezpośrednio z budynkiem sąsiadującym od ulicy Łaziennej 13.

Wnętrze - zachowany zasadniczo pierwotny dwutraktowy układ pomieszczeń, z sienią przelotową i bramą przejazdową. Pomieszczenia po obu stronach sieni oraz dostępne z bramy przejazdowej podzielone wtórnie ściankami działowymi.

Wypozażenie - z pierwotnego wyposażenia zachowały się częściowo : stolarka drzwiowa

Wkładkę założył:
D.Stoces X.2000 r. (data)

Miejsce przechowywania negatywów:



13



14



15



16

1. Miejscowość..... KALISZ	4. Obiekt (nazwa jak w karcie)	5. Zawartość wkładki (nazwa materiału uzupełniającego)
2. Gmina..... KALISZ	Dom, ul. KADECKA NR 1	c.d. opisu i fotografie
3. Województwo .. wielkopolskie / d.kaliskie/ ...		

zewnątrzna i wewnątrzna, brama z okuciami kowalskimi, klatki schodowe, urządzenia kominowe

Instalacje - w budynku znajduje się instalacja wodno- kanalizacyjna, c.o. w części ogrzewanie piecowe, instalacja elektryczna i teletechniczna.

Materiał fotograficzny.

- 1.Elewacja zachodnia budynku od ulicy Kadeckiej, przy zbiegu z ulicą Łazienną.
- 2.Otwór okienny elewacji zachodniej – wraz z podokiennikiem – elewacja boniowana.
- 3.Mur miejski od strony podwórza przy budynku.
- 4.Elewacja części wysuniętej w kierunku wschodnim
- 5.Elewacja wschodnia ze schodami zewnętrznymi prowadzącymi na piętro budynku.
- 6.Elewacja wschodnia członu wysuniętego od strony podwórza.
- 7.Elewacja zachodnia - główne drzwi wejściowe do sieni od strony ul. Kadeckiej.
- 8.Elewacja południowa, szczytowa od strony parku miejskiego.
- 9.Elewacja zachodnia - otwory piętra oraz gzyms między kondygnacyjny i koronujący.
- 10.Strop podestu schodów od strony wschodniej, od wejścia podwórzowego.
- 11.Brama przejazdowa – widok od strony podwórza.
- 12.Elewacja zachodnia - brama przejazdowa z wrotami.
- 13.Wrota - fragment stolarki ramowo - płycinowej od strony wewnętrznej bramy.
14. 15.Wrota przejazdowe - okucia kowalskie.\
- 16,Główna klatka schodowa w sieni części południowej budynku ze schodami.
- 17.Wnętrze klatki schodowej – schody na wysokości piętra, z balustradą drewnianą.
- 18.Sień główna - drzwi wewnętrzne.
- 19.Poddasze - fragment z pierwotnymi urządzeniami kominowymi.
- 20.Wnętrze pomieszczeń piwnicznych części południowej budynku - schody piwniczne.
- 21.Fragment sklepień pomieszczeń piwnicznych w części południowej budynku.
- 22.Wejście do piwnicy w części północnej budynku – wejście od podwórza.
- 23.Poddasze - fragment konstrukcji więźby dachowej – poddasze zabudowane / mieszkalne/.
- 24.Słupy zadaszenia podestu schodów zewnętrznych od strony podwórza.



17.

Wkładkę założył:**D. Stoces**.....**X.2000 r.**.....
(imię, nazwisko, data)

Miejsce przechowywania negatywów:



18



20



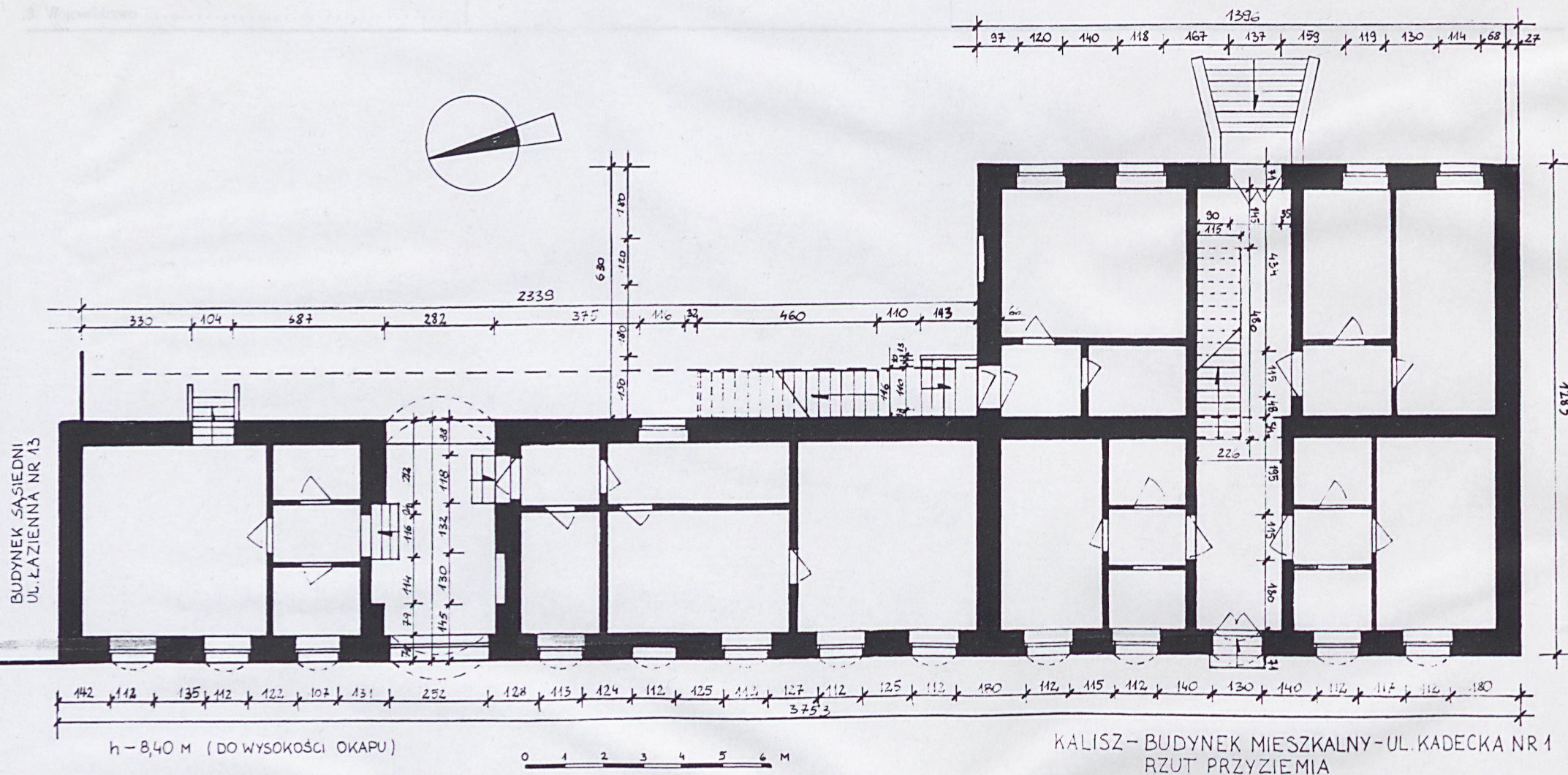
19



21

4. Obiekt (nazwa jak w karcie)

5. Zawartość wkładki (nazwa materiału uzupełniającego)



(imię, nazwisko, data)

Miejsce przechowywania negatywów:

Wzór ODZ 1995 r.



22



23



24