

1. Obiekt

DOM MIESZKALNY

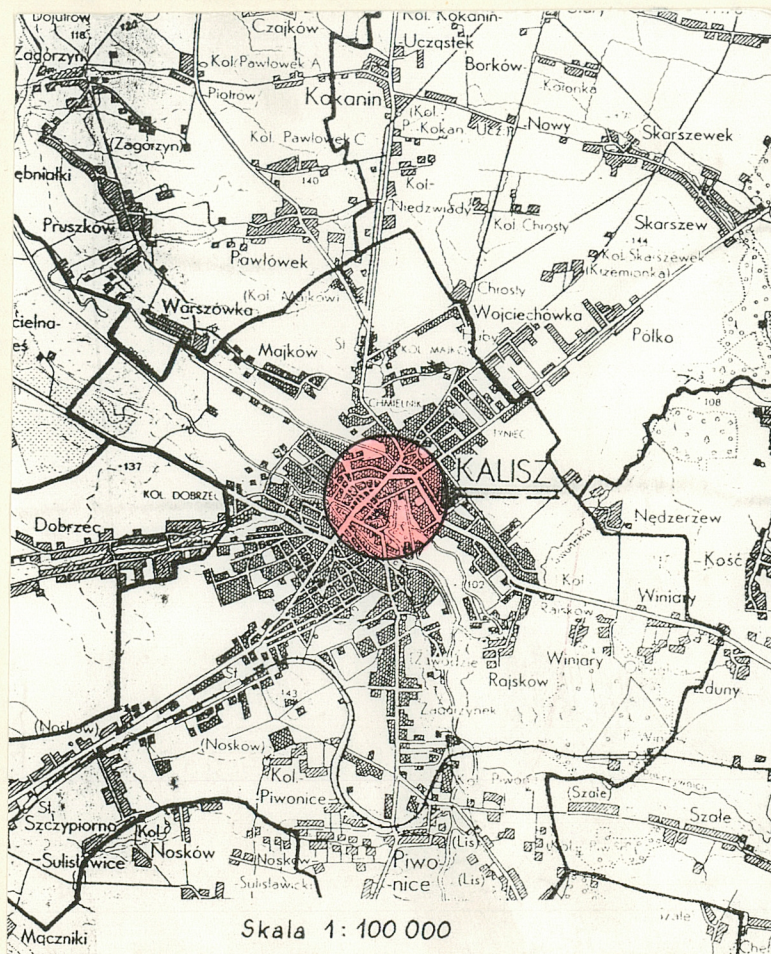
2. Czas powstania

lata 20 XX.

3. Miejscowość

K A L I S Z

11. Zdjęcia, rzut, przekrój, sytuacja, orientacja



4. Adres

Pl. św. Józefa 1

nr hipoteczny

5. Przynależność administracyjna

województwo **kaliskie**

gmina **Kalisz**

6. Poprzednie nazwy miejscowości

7. Przynależność administracyjna
przed 1 VI 1975

województwo **poznańskie**

powiat **Kalisz**

8.

9. Użytkownik i jego adres

**właściciele
i lokatorzy**

10. Rejestr zabytków

Nr **681/A** data **05.07.1993**

2.

SYTUACJA

Dom mieszkalny przy Placu św. Józefa 1 usytuowany w zabudowie zwartej, fasadą główną zwrócony w kierunku placu i zamykający go od pd.-zach. Jedno ze skrzydeł bocznych budynku wkomponowane w pd.-zach. pierzeję ul. Mariańskiej, drugie zaś umieszczone w ciągu zabudowy przy ul. Kolegialnej, naprzeciwko zespołu jezuickiego. Budynek obejmuje całą niemal powierzchnię prostokątnej działki, z niewielkim czworobocznym dziedzińcem wewnętrznym pośrodku pokrytym płytami chodnikowymi. Granice posesji wyznacza: od pn.-wsch. ściana frontowa kamienicy, od pn.-zach. oraz pd.-wsch. elewacje boczne domu, od pd.-zach. niski budynek stajni i wozowni oraz mur ciągnący się na jego przedłużeniu.

MATERIAŁ I TECHNIKA

Fundamenty i ściany - murowane z cegły ceramicznej pełnej, na zaprawie wapiennej. Elewacje i ściany wewnętrzne tynkowane; tynki wapienne i wapienno-cementowe, wewnątrz pomalowane farbami klejowymi, olejnymi i emulsyjnymi. Ściany sieni głównej pokryte w dolnej partii tynkiem szlachetnym, fakturowym. Detal architektoniczny elewacji w postaci wazonów wykonany metodą odlewu z betonu piaskowego, na trzpieniach; kapitele kolumn odlewane, betonowe. We wnętrzu głównej klatki schodowej faseta gipsowa.


Stropy - ceglane odcinkowe, w piwnicach o łuku półkolistym, w górnych kondygnacjach klatki schodowej - "kapa pruska" oraz płaskie, tzw. Kleina; w najwyższej kondygnacji stropy drewniane, belkowe z podsufitką, otynkowane. Trzy przęsła sieni głównej oraz dwa bocznej przejazdowej sklepienie krzyżowo na gurtach.

Więźba dachowa - drewniana, o ustroju płatwiowo-kleszczowym z potrójną ścianą stolcową i symetrycznym układzie połączy względem kalenicy; jednorodna w trzech skrzydłach budynku. Krokiew górą wsparta jest na płatwi kalenicowej i pośredniej, dołem na płatwi stopowej. Płatew pośrednia związana jest ze słupem za pomocą mieczy, które zmniejszają jej rozpiętość i przyczyniają się do usztywnienia dachu w kierunku podłużnym. Skrajne słupy podparte dodatkowo zastrzałami. Więźbę, w płaszczyźnie pełnego wiązara, usztywniają górą poprzeczne kleszcze wcięte ze słupem na wręb jednostronny i ściągnięte w tym miejscu pojedynczą śrubą. Głównym

Posesja zajmowana obecnie przez dom przy Pl. św. Józefa 1 należała pierwotnie do dziś nie istniejącej ulicy Panny Marii, wychodzącej na fasadę kościoła jezuickiego. Na jej obszarze znajdował się okazały budynek mieszkalny będący własnością kaliskiego obywatela Jana Antoniego Bayera (vel Bajera), rendata Korpusu Kadetów. Wielki pożar w 1792 r. całkowicie zniszczył budynek i wkrótce właściciel zaczął budowę nowego domu. W trakcie trwania budowy, w 1796 r. Bayer - przypuszczalnie już jako członek kapituły niższej - zawarł kontrakt z Towarzystwem Wolnomularskim na najem dwóch pięter. Ukończony dom prezentował się niezwykle okazale z kolumnowym portykiem. W kamienicy znalazły swą siedzibę łoża "Hesperus" (po 1796-1822r.) oraz kapituła niższa "Stałość Doświadczenia." W 1818 r., w dobie Królestwa Kongresowego, po likwidacji licznych zabudowań kapitulnych wytyczony został Plac św. Józefa. Tym samym przestała istnieć ulica Panny Marii a dom Bayera znalazł się w pd. części obszernego placu. W 1818 r.

14. Kubatura	15. Powierzchnia użytkowa	16. Przeznaczenie pierwotne mieszkalne, usługowe i handlowe	17. Użytkowanie obecne mieszkalne, usługowe i handlowe
18. Prace budowlane i konserwatorskie, ich przebieg i dokumentacja Brak informacji na temat wcześniejszych remontów. W 1988 przeprowadzono remont dachu i przemurowano komin. Pokrycie dachu uzupełniane i naprawiane systematycznie, w miarę potrzeb. W 1989 wymieniono instalacje elektryczne. W rok później poprowadzono nowe piony wodno-kanalizacyjne oraz częściowo wymieniono stolarkę okienną, wykonano także naprawę drewnianej belki stropowej nad IV kondygnacją. Ponadto sukcesywnie wymieniane są piece kaflowe (po 2 rocznie) i uzupełniane obróbki blacharskie.		19. Stan zachowania (fundamenty, ściany zewnętrzne, ściany wewnętrzne, sklepienia, stropy, konstrukcje dachowe, pokrycie dachu, wyposażenie i instalacje) <i>Fundamenty i mury</i> - stan zadowalający, nie stwierdzono zawilgocenia ani wpływów przemieszczenia podłoża; widoczne znaczne uszkodzenia powierzchniowe i poważne odspojenia, zwłaszcza tynków elewacji podwórzowych. <i>Stropy</i> - ogólnie stan dobry, drewniane stropy ostatniej kondygnacji w znacznym stopniu zniszczone. <i>Więźba dachowa</i> - stan dość dobry. <i>Pokrycie dachu</i> - miejscowe przecieki, zwłaszcza w koszach i na styku połaci. <i>Stolarka okienna i drzwiowa</i> - stan dobry. <i>Podłogi</i> - lastrykowe - stan dość dobry, drewniane zniszczone.	
		20. Najpilniejsze postulaty konserwatorskie Zaleca się użytkowanie obiektu zgodne z przeznaczeniem i przeprowadzanie remontów bieżących. Obiekt kwalifikuje się do wpisania do rejestru.	

21. Akta archiwalne (rodzaj akt, numer i miejsce przechowywania)

 - Sąd Wojewódzki w Kaliszu,
Archiwum Wydziału Ksiąg Wieczystych.

22. Biblioteka

S. Małachowski-Lempicki "Kaliskie loże wolnomularskie"
Kalisz 1928. s. 10-11, 28
"Osiemnaście wieków Kalisza" 1960-62, T. III,
s. 119, 105
"Dzieje Kalisza" pod red. Rusińskiego, Poznań 1977,
s. 492
E. Polanowski "W dawnym Kaliszu. Szkice z życia miasta",
Warszawa 1978 s. 23
W. Kościelniak, K. Walczak "Kronika miasta Kalisza" Kalisz
1989 s. 127

23. Źródła ikonograficzne i fotografia (rodzaj, miejsce przechowywania, sygnatury)

"Tygodnik Ilustrowany" 1868, nr 39 - drzeworyt
Fotografie w zbiorach Działu Historycznego MOZK

24. Uwagi różne

25. Opracował

tekst..... Ewa Andrzejewska, Dorota Rutkowska, 1993.

imię, nazwisko, data, podpis

plany, rysunki

Ewa Andrzejewska, Dorota Rutkowska, 1993..

imię, nazwisko, data, podpis

zdjęcia fotogr. Ewa Andrzejewska, 1993.

imię, nazwisko, data, podpis

Archiwum WKZ Kalisz.

miejsce przechowywania negatywów

KARTA PO WYPEŁNIENIU PODLEGA OCHRONIE NA PODSTAWIE PRZEPISÓW PRAWA AUTORSKIEGO

26. Adnotacje o inspekcjach, informacje o zmianach (daty, imiona i nazwiska wypełniających)

27. Załączniki

wkładki 1 - 9.

1. Miejscowość KALISZ	2. Obiekt (nazwa jak w karcie) D O M Pl. św. Józefa 1	3. Zawartość wkładki (nazwa obiektu lub materiału uzupełniającego) c.d. opisu i historii, rzut przyziemia
---------------------------------	---	---

elementem konstrukcyjnym połączy przylegającej do kosza jest krokiew koszowa. Stanowi ona podporę krokwi - kulawek. Na piętkach krokwi wsparte przypustnice tworzące lekkie załamanie i przedłużenie połączy dachowych poza krawędź ściany. Krokwie oparte na płatwi pośredniej na wręby; oparcie słupa na podwalinie i płatwi na słupie - na czop. Elementy konstrukcyjne więźby darte piłą, łączone na zamki ciesielskie i kołkowane. Podstawowe wymiary belek w cm: belka wiązarowa 10 x 15, płatew stopowa 15 x 14, słupy 15 x 15, miecze 14 x 10, zastrzały 15 x 14.

Dach - nad korpusem głównym oraz dwoma skrzydłami bocznymi dwuspadowy, symetryczny względem kalenicy, z koszami na styku połączy od strony podwórza i narożami od frontu. W fasadzie trójkątny fronton przekryty dachem dwuspadowym wtopionym w połączy dachu korpusu. Półkolisty ryzalit w elewacji podwórzowej nakryty wspólnym dachem stanowiącym przedłużenie połączy budynku głównego. Parterowy budynek dawnej stajni i wozowni nakryty dachem jednospadowym o bardzo nieznacznym kącie nachylenia połączy.

Pokrycie dachu - dachówka ceramiczna karpiówka ułożona w koronkę, kalenica i naroża usztywnione gąsiorami; nad przybudówką papa.

Posadzki i podłogi - w piwnicy posadzka ceglana z wylewką betonową. Sień przejazdowa betonowa. Posadzki klatek schodowych i pozostałych dwóch sieni wykonane z tzw. lastriko w odcieniach szarym i różowym, z rozetami i motywami ornamentálnymi; schody wszystkich klatek schodowych lastrikowe. W pomieszczeniach mieszkalnych podłogi deskowe tzw. białe oraz deskowe w układzie taflowym. W części pomieszczeń podłogi pokryte wykładzinami.

Schody - **wewnętrzne międzykondygnacyjne** usytuowane w trzech klatkach schodowych zlokalizowanych po jednej w każdym skrzydle. Schody betonowe lastrikowe, dwubiegowe powrotne; policzkowe na belkach stalowych, stopnie z noskami. Podesty głównej klatki schodowej o zarysie półkolistym. Balustrady stalowe, kute i nitowane, wykonane z prętów o przekroju czworobocz-

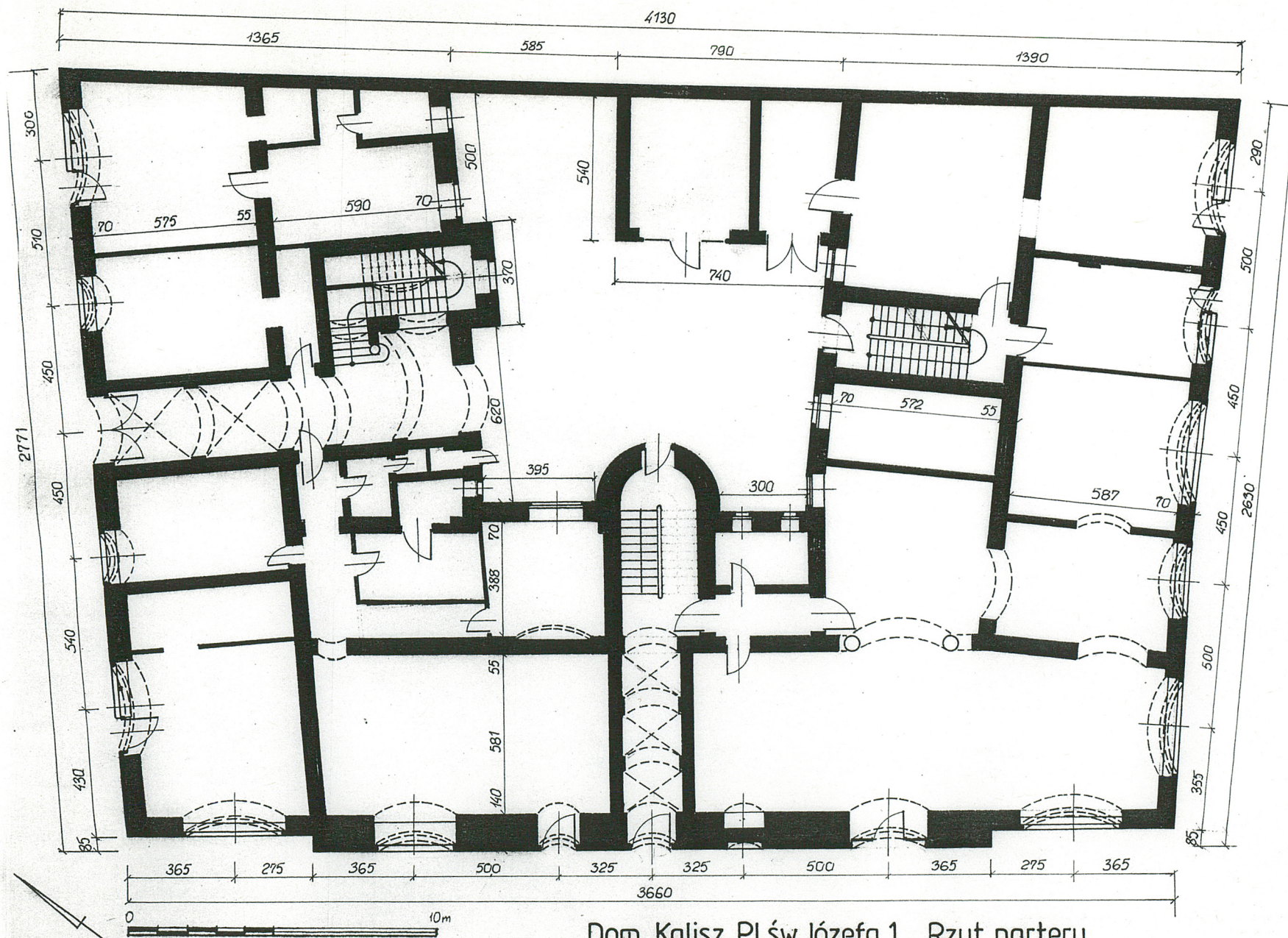
"Kamienicę z placem i innemi zabudowaniami [nabył] w tymże domu zamieszkanie mający [...] kupiec i obywatel" Bogumił Elbel. W 1822 r., po kasacie przez namiestnika Zajączka Towarzystwa Wolnomularzy lokale były zaadaptowane do celów mieszkalnych. Dawny właściciel domu - J.A. Bager - wytoczył nawet proces przeciwko były o zwrot kosztów remontu. W marcu nieruchomość nabył Józef Ziemięcki, aby po zaledwie 30 dniach odstąpić ją ponownie Bogumiłowi Elblowi. Z kolei od niego dom z "przyległościami" zakupił w 1853 r. Moritz Rafał Rosen i drogą spadku nieruchomość przeszła w styczniu 1875 r. na Ludwika Rosena. Od 1893 do 1939 r. w budynku znalazła swą siedzibę redakcja "Gazety Kaliskiej". W 1906 r. dom zakupili małżonkowie Majer i Mała Dwojra Klotz. W 1914 r. ataku artyleryjskiego i pożaru dom został zburzony i spalony. 25 kwietnia 1922 r. posesję nabyli

c.d. historii na wkładce

Wkładkę założył: E. Andrzejewska, D. Rutkowska, 1993 r.
(imię, nazwisko, data)

Archiwum WKZ Kalisz

Miejsce przechowywania negatywów:



Dom, Kalisz Pl. św. Józefa 1 Rzut parteru

1. Miejscowość KALISZ	2. Obiekt (nazwa jak w karcie) D O M Pl. św. Józefa 1	3. Zawartość wkładki (nazwa obiektu lub materiału uzupełniającego) c.d.opisu i historii, rzut kondygnacji mieszkalnej
---------------------------------	---	---

nym ujętych obustronnie, górą i dołem płaskownikami lub ceownikami. W klatce schodowej skrzydła głównego oraz północno-zachodniego balustrada złożona z prętów pionowych i ażurów z motywem esownicowym; poręcz drewniana, profilowana. W skrzydle pd.-wsch. bieg schodów ograniczony ściankami z arkadami; arkada przyziemia otwierając się do sieni wypełniona ażurową kratą, powyżej funkcję poręczy pełnią rurki wmurowane w filary arkad.

Otworki okienne - o wykroju prostokąta stojącego z podokiennikami u podstawy, zwieńczone odcinkami gzymsu wspartego na konsolkach; w partii przyziemia w kształcie prostokąta zamkniętego łukiem eliptycznym lub półkoliście; w szczytach wieńczących elewacje i w półkolistym ryzalicie otworki okienne o wykroju półkolistym.

Okna drewniane pojedyncze i podwójne, przeważnie konstrukcji skrzynkowej, szklone szkłem białym, w przyziemiu - lustrzanym. Okna przyziemia stałe, dwudzielne, z przechodzącym ślemieniem; część nadślemienna promieniście podzielona szczeblinami wychodzącymi z centralnie umieszczonego półkola. Część podślemienna podzielona szczebliną pionową na trzy kwatery. Okna wyższych kondygnacji dwudzielne, dwuskrzydłowe, z przechodzącym profilowanym ślemieniem. Skrzydło dzielone szczebliną poziomą na dwie kwatery.

Okna w elewacji podwórzowej analogiczne, ponadto dwudzielne, jednoskrzydłowe, z poziomą szczebliną w dolnej partii, oraz jednodelne, jednoskrzydłowe. Okna w szczytach stałe, dzielone pionową szczebliną na 8 kwater, a w bocznych skrzydłach budynku na 7 kwater. Okna w połaci dachowej w elewacji podwórzowej powiekowe.

Otworki drzwiowe - w przyziemiu o wykroju prostokąta zamkniętego łukiem półkolistym lub eliptycznym, w wyższych kondygnacjach w formie prostokąta stojącego; w elewacjach podwórzowych prostokątne lub zamknięte odcinkowo; wewnętrzne otworki drzwiowe prostokątne. Obramienia części otworów drzwio-

w równych częściach Jakób Szaps Majorek i Haim Cynusz i w około miesiąc później odsprzedali małżonkom Natalii Dorocie i Józefowi Emilowi Sztarkom. Wkrótce po zakupie placu właściciele rozpoczęli budowę nowego domu, zlecając sporządzenie projektu budowniczemu Albertowi Nestrypke (?). Budowę kamienicy zakończono w końcu lat 20-tych. W latach od ok. 1929 do 1939 piętro budynku zajmowała Kasa Chorych. Od 1975 r. kamienica była w różnych częściach własnością

z największym udziałem

W górnych kondygnacjach budynku znajdują się mieszkania, natomiast partia przyziemia pełni funkcje handlowo-usługowe. Od 1986 do 1991 roku część dolnej kondygnacji kamienicy użytkowała galeria BWA. Obecnie lokal po BWA i część pomieszczeń I piętra zajmuje Bank Rolniczy S.A.

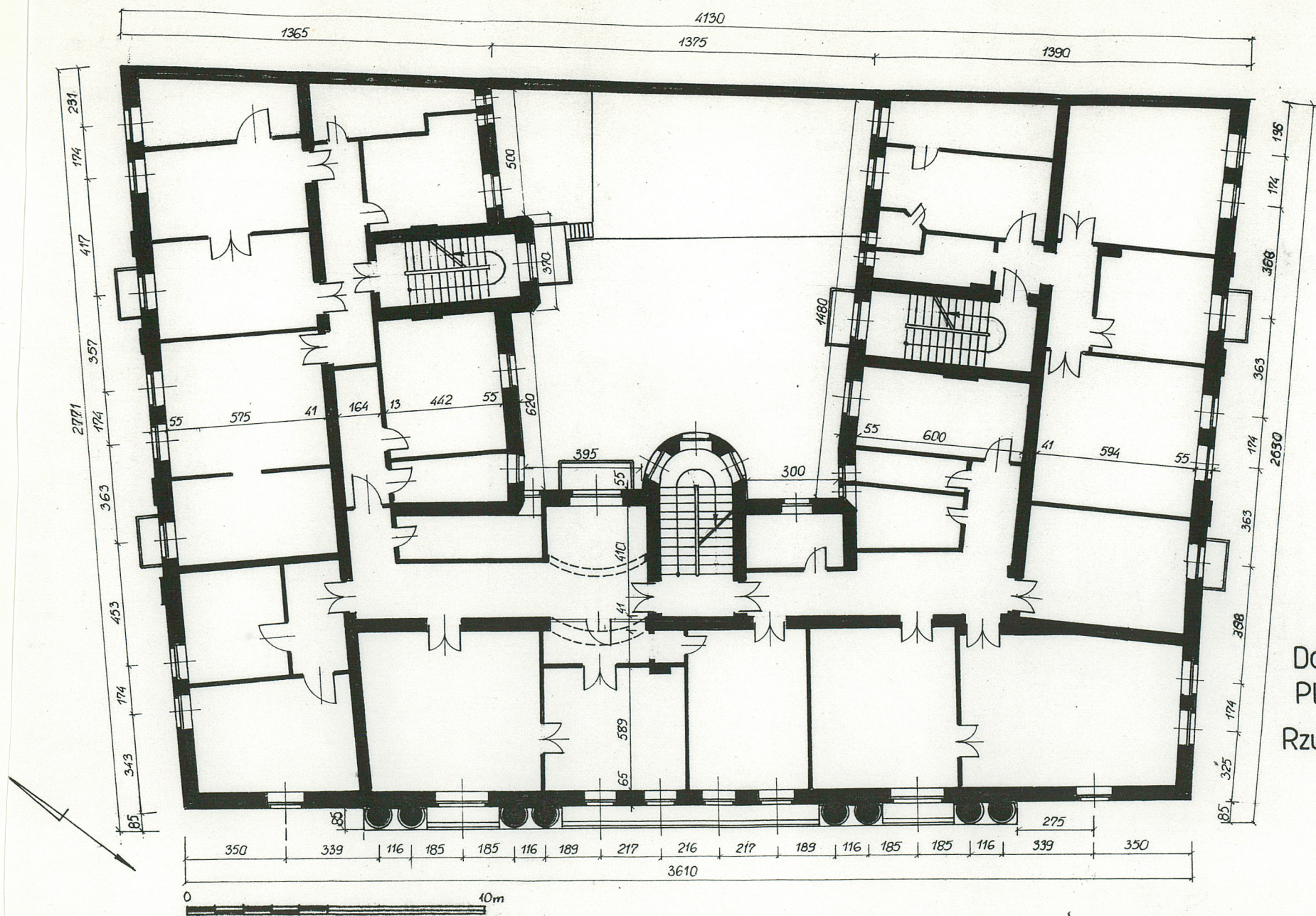
Wkładkę założył: E. Andrzejewska, D. Rutkowska, 1993 r.
(imię, nazwisko, data)

Archiwum WKZ Kalisz

Miejsce przechowywania negatywów:

Z-d Poligr. Jan Jasiński W-wa, ul. Wolna 13, tel. 12-43-83

Wzór ODZ 1978 r.



Dom, Kalisz
Pl. św. Józefa 1
Rzut III-go piętra

1. Miejscowość KALISZ	2. Obiekt (nazwa jak w karcie) D O M Pl. św. Józefa 1	3. Zawartość wkładki (nazwa obiektu lub materiału uzupełniającego) c.d. opisu i fotografie
---------------------------------	---	--

wych w formie boniowanych płaskich filarów lub arkad oraz profilowanych opasek, z kluczem w zwieńczeniu. Ościeża wszystkich wewnętrznych otworów drzwiowych dzielone prostokątnymi płycinami. *Drzwi wejściowe głównej klatki schodowej oraz przylegających do klatki schodowej pomieszczeń przyziemia* konstrukcji ramowo-płycinowej, jedno- i dwuskrzydłowe, z przeszklonym nadświetlem oraz górną partią skrzydeł. *Witryna w fasadzie głównej* jednoskrzydłowa, z dwoma bocznymi skrzydłami stałymi i przeszklonym nadświetlem dzielonym promieniście szczebliną wychodzącą z półkola, skrzydło drzwiowe przeszklone w 2/3 wys. i dzielone szczebliną krzyżową na kwatery. *Witryny w elewacji pn.-zach.* jednoskrzydłowe, z bocznym skrzydłem drzwiowym i oknem wystawowym; nadświetle o podziałach jw. *Wrota sieni przejazdowej* konstrukcji ramowo-płycinowej, dwuskrzydłowe, dostosowane kształtem do wykroju otworu; płyciny prostokątne, górne wewnętrzne w kształcie trójkątów, skrajne - trapezów, wszystkie o wypukłej płaszczyźnie lustra. *Wrota dawnej stajni* konstrukcji deskowej, trzyskrzydłowe, o niesymetrycznych skrzydłach, łamano-rozwierane, opierzone deskami o sfazowanych krawędziach: boczne, węższe skrzydła - ukośnie, środkowe - pionowo, a w górnej części - poziomo. *Wrota dawnej wozowni* deskowe, dwuskrzydłowe, opierzone rombowo sfazowanymi deskami. *Drzwi bocznej klatki schodowej w skrzydle pn.-zach.* ościeżnicowe przylgowe, dwuskrzydłowe; skrzydło z wydzielonym cokołem, smukłą, wypukłą płyciną, powyżej której przeszklony, kwadratowy prześwit dzielony ukośnie szczebliną krzyżową. *Drzwi prowadzące do mieszkań* ramowo-płycinowe, jedno- i dwuskrzydłowe, ościeżnicowe, każde ze skrzydeł dzielone na cztery prostokątne płyciny obwiedzione profilowaną listwą, lustra płycin wypukłe, z wciętymi narożnikami; listwa przymykowa i pozorna żłobkowane, na niewielkich cokolikach. *Drzwi wewnątrz mieszkań* analogiczne, ponadto ościeżnicowe, dwuskrzydłowe, skrzydło ze szklonym prześwitem ujętym profilowaną listwą i dzielonym



3.

Wkładkę założył: *E. Andrzejewska, D. Rutkowska, 1993 r.*
(imię, nazwisko, data)

Archiwum WKZ Kalisz

Miejsce przechowywania negatywów:



4.



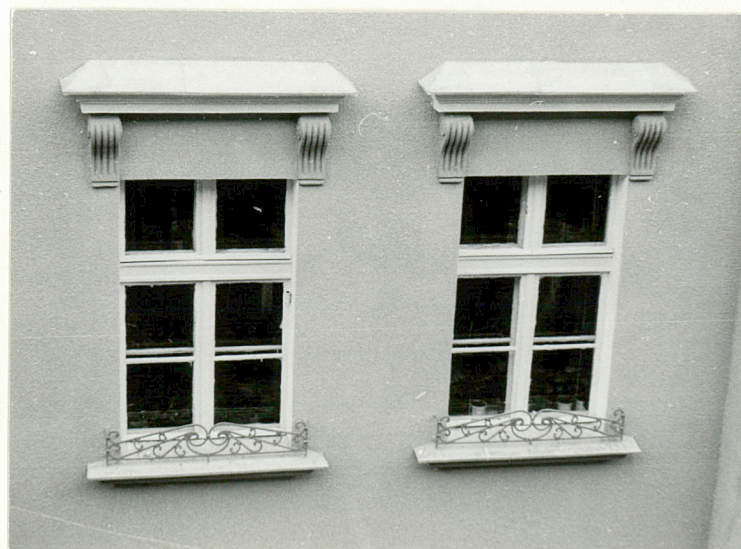
5.



6.



7.



8.

1. Miejscowość

KALISZ

2. Obiekt (nazwa jak w karcie)

D O M Pl. św. Józefa 1

3. Zawartość wkładki (nazwa obiektu lub materiału uzupełniającego)

c.d. opisu i fotografie

krzyżującymi się szczeblinami tworzącymi romby; listwy przyrytowa i pozorna żłobkowane. *Porte-fenetre* dwudzielne, jednoskrzydłowe z dwoma bocznymi skrzydłami stałymi oraz dwuskrzydłowe; wszystkie z profilowanym słupem przechodzącym, przeszklone w 2/3 wysokości skrzydeł, prześwity dzielone szczebliną poziomą.

RZUT

Budynek założony na rzucie zbliżonym do litery "U", z lekko rozwartymi skrzydłami i z dziedzińcem wewnętrznym ograniczonym od podwórza przybudówką o zarysie czworoboku. Dwie klatki schodowe zaakcentowane od strony dziedzińca za pomocą ryzalitów: półkolistego na osi korpusu głównego oraz - nieznacznie wysuniętego z lica muru - prostokątnego ryzalitu ze ściętymi narożnikami znajdującego się w centralnej partii lewego skrzydła. Trzecia z klatek schodowych usytuowana symetrycznie, w prawym skrzydle. Na osi korpusu budynku trójprzęsłowa sień przelotowa skomunikowana z klatką schodową. W lewym skrzydle szeroka, pięcioprzęsłowa sień przejazdowa z wejściem do bocznej klatki schodowej. Układ pomieszczeń pierwotnie amfiteatralny, obecnie zasadniczo dwutraktowy. Pierwotny układ pomieszczeń w zasadzie zachowany i dobrze czytelny, pomimo wtórnego podziału niektórych pomieszczeń.

BRYŁA

Budynek zwarty, złożony z trzech kubicznych, prostopadłościennych brył - korpusu, skrzydeł bocznych zespolonych ze sobą pod kątem zbliżonym do prostego, oraz niewielkiej piętrowej przybudówki zamykającej dziedziniec wewnętrzny. Skrzydło główne artykułowane za pomocą ryzalitu pozornego, dwa skrzydła rozczłonkowane od strony podwórza za pomocą ryzalitów - półkolistego w korpusie głównym i prostokątnego w lewym skrzydle. Dachy dwuspadowe, symetryczne, nad przybudówką jednospadowy z bardzo nieznacznym spadkiem.



9.



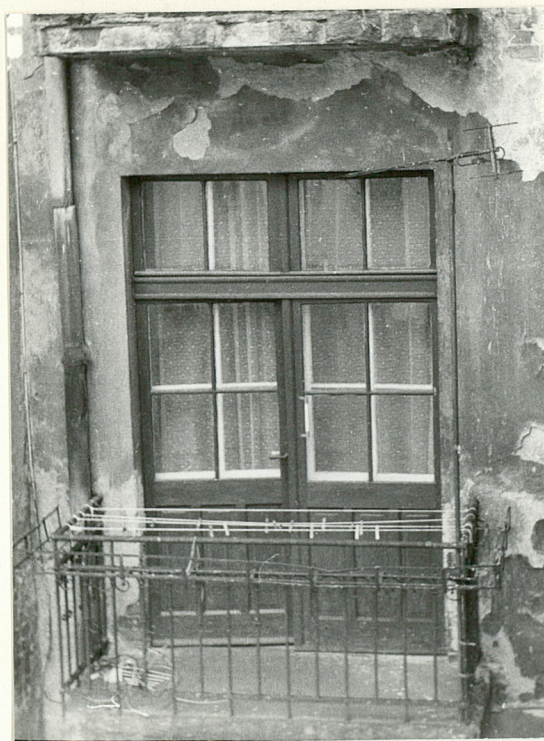
10.

Wkładkę założył: **E. Andrzejewska, D. Rutkowska, 1993 r.**
(imię, nazwisko, data)

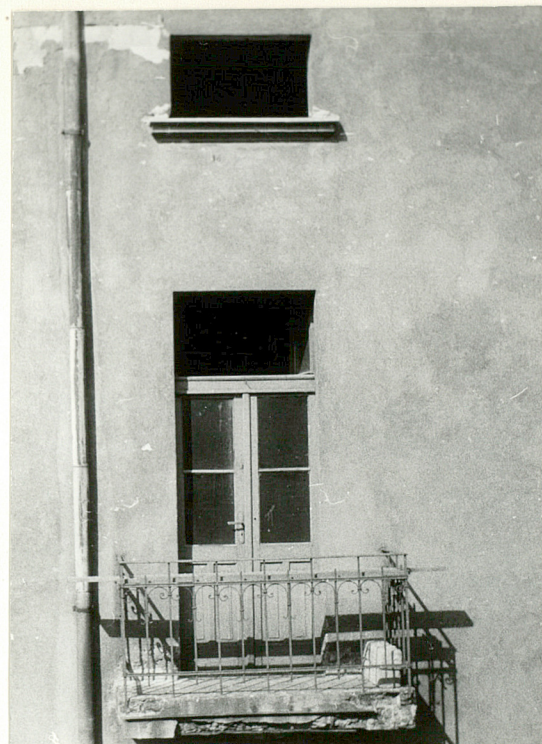
Archiwum WKZ Kalisz

Miejsce przechowywania negatywów:

Z-d Poligr. Jan Jasiński W-wa, ul. Wolna 13, tel. 12-43-83



11.



12.



13.



14.



15.

1. Miejscowość

KALISZ

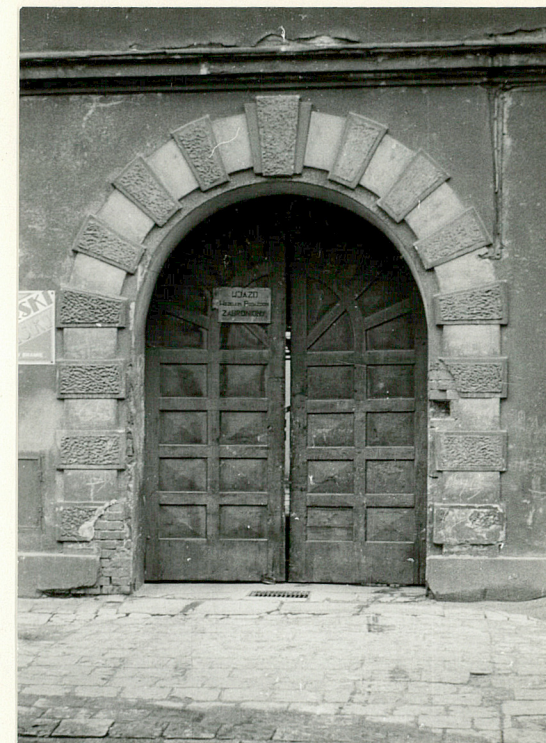
2. Obiekt (nazwa jak w karcie)

D O M Pl. św. Józefa 1

3. Zawartość wkładki (nazwa obiektu lub materiału uzupełniającego)

c.d. opisu i fotografie**ELEWACJE**

Elewacje tynkowane i zacierane na gładko, fasada z tynkiem fakturowym, w partii przyziemia obramienia otworów okiennych i drzwiowych boniowane. Elewacje czterokondygnacyjne, regularnie rytmizowane otworami okiennymi i drzwiowymi; otwory okienne z podokiennikami, skrajne I i II piętra w fasadzie głównej i elewacji pn.-zach. zwieńczone odcinkami gzymsu wspartego na konsolach. Wszystkie elewacje z wydzielonym uskokiem niskim cokołem; akcent horyzontalny stanowi gzyms międzykondygnacyjny, wyodrębniający partię przyziemia, oraz gzyms koronujący. *Fasada główna* w przyziemiu siedmio-, powyżej ośmioosiowa, Podziały wertykalne przeprowadzone za pomocą czterech par półkolumn wtopionych w ryzalit pozorny i ujmujących w wielkim porządku trzy górne kondygnacje. Pary kolumn umieszczona na wspólnych piedestałach, pomiędzy którymi płytkie balkony ograniczone balustradą tralkową. Półkolumny o gładkich trzonach wspartych na cienkich plintach, zwieńczone kapitelami kompozytowymi, ponad nimi dwa odcinki belkowania o gładkim fryzie, mutulach w postaci płaskich płytek i silnie wyładowanym gzymsem o profilu piętki i simy. Ponad odcinkami belkowania pseudoattyka oddzielona gzymsem z okapem i flankowana czterema puklowanymi wazonami o smukłych trzonach, wybrzuszonych dołem, walcowatych czaszach i silnie wywiniętych brzegach; wazony przekryte ornamentowanymi pokrywami z kulką. Ryzalit zwieńczony trójkątnym naczółkiem obwiedzionym górą gzymsem; w polu tympanonu półkolisty otwór okienny. *Elewacje boczne* w przyziemiu pięcioosiowe, w wyższych partiach ośmioosiowe. Trzy górne piętra ujęte dwiema parami pilastrów w wielkim porządku, o wydzielonych piedestałach i kompozytowych kapitelach, na których wsparty odcinek architrawy, nad nim oddzielony gzymsem szczyt schodkowy z centralnie umieszczonym, półkolistym otworem okiennym. W polach pomiędzy półkolumnami i pilastrami umieszczone balkony z kutymi balustradami wypełnionymi



16.



WZOI ODL 19761.

17.

Wkładkę założył: *E. Andrzejewska, D. Rutkowska, 1993 r.*

(imię, nazwisko, data)

Archiwum WKZ Kalisz

Miejsce przechowywania negatywów:

Z-d Poligr. Jan Jasiński W-wa, ul. Wolna 13, tel. 12-43-83



18.



19.



20.



24.



22.

1. Miejscowość KALISZ	2. Obiekt (nazwa jak w karcie) D O M Pl. św. Józefa 1	3. Zawartość wkładki (nazwa obiektu lub materiału uzupełniającego) c.d.opisu, fotografie i plan sytuacyjny
---------------------------------	---	--

giętymi motywami o wykroju ceowym ujętymi obustronnie płaskownikami. *Elewacje podwórzowe* sześć- i pięcioosiowe, pozbawione podziałów architektonicznych, z dwoma ryzalitami, rozcłonkowane otworami okiennymi i drzwiowymi i zwieńczone gzymsem koronującym. Półkolisty ryzalit dodatkowo akcentowany poziomo za pomocą gzymsu międzykondygnacyjnego i kordonowego. Balkony bocznych klatek schodowych o balustradach z prętów pionowych i giętych.

WNĘTRZE

Dość dobrze czytelny pierwotny układ i wewnętrzny podział funkcjonalny wszystkich kondygnacji. Przyziemie, zgodnie z projektowanym przeznaczeniem, pełni nadal funkcje handlowo-usługowe. Obecnie także pn.-wsch. część I piętra korpusu mieści część usługową. Pozostałe kondygnacje zajmują pomieszczenia mieszkalne, jednakże podział lokali jest znacznie zagęszczony w stosunku do pierwotnego. Zachowane oryginalne wnętrza trój- i pięcioprzęślowych sieni ze sklepieniami krzyżowymi wspartymi na gurtach, ponadto wnętrza trzech klatek schodowych; klatka schodowa lewego skrzydła z półkolistymi arkadami wspartymi na masywnych filarach. W przyziemiu korpusu przebudowana sala z arkadą o łuku eliptycznym wspartą na okazałych kolumnach o uproszczonej głowicy. W mieszkaniach pn.-wsch. części korpusu korytarzowy układ pomieszczeń z wydłużonym hoolem otwierającym się eliptyczną arkadą na ograniczony ażurową kratką czworoboczny salonik z balkonem wychodzącym na dziedziniec. W saloniku dawnego reprezentacyjnego mieszkania I piętra wnęka z oknem, flankowana częściowo wtopionymi w ścianę kolumnami o kanelowanych trzonach i jońskich kapitelach dźwigających nadproże okienne.

WYPOSAZENIE

Zachowana w większości oryginalna stolarka okienna i drzwiowa (z wyjątkiem przyziemia). W części pomieszczeń mieszkalnych jedno- i dwukondygna-

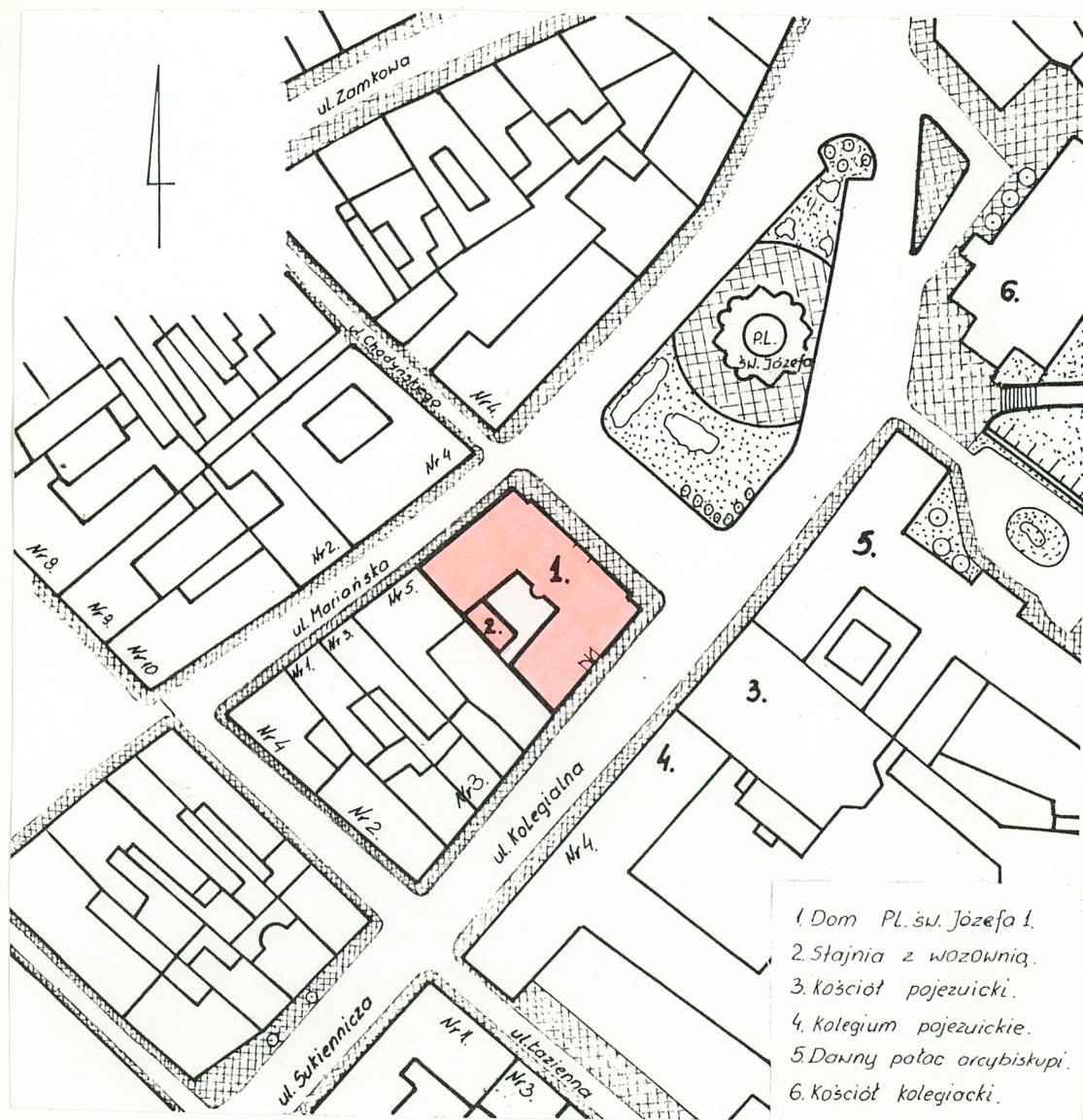


23.

Wkładkę założył: E. Andrzejewska, D. Rutkowska, 1993 r.
(imię, nazwisko, data)

Archiwum WKZ Kalisz

Miejsce przechowywania negatywów:



24.



25.

1. Miejscowość KALISZ	2. Obiekt (nazwa jak w karcie) D O M Pl. św. Józefa 1	3. Zawartość wkładki (nazwa obiektu lub materiału uzupełniającego) c.d. opisu, fotografie i spis fotografii
---------------------------------	---	---

cyjne piece z kafli gładkich i ornamentowanych, o zróznicowanym zdobnictwie. W jednym z mieszkań prawego skrzydła kominek zmontowany wtórnie ze starych kafli. Ponadto pozostałości ślusarki w postaci balustrad balkonów i schodów. Na dziedzińcu, w ścianie prawego skrzydła dekoracyjnie opracowana wnęka w formie półkolistej, konchowej niszy ujętej płaskimi pilastrami umieszczonymi na piedestałach, o drobno kanelowanych trzonach i kompozytowych kapitelach, na których wsparty półkoliście wygięty gzyms zwieńczony maskami. Pośrodku konchy maska z wylotem na wodę; poniżej kolista, stalowa kratka odpływowa.

INSTALACJE

Elektryczna, wodna i kanalizacyjna, deszczowa, odgromowa, telefoniczna; piece kaflowe.



27.



26.

Wkładkę założył: *E. Andrzejewska, D. Rutkowska, 1993 r.*
(imię, nazwisko, data)

Archiwum WKZ Kalisz

Miejsce przechowywania negatywów:

Z-d Poligr. Jan Jasiński W-wa, ul. Wolna 13, tel. 12-43-83

Wzór ODZ 1978 r.



Widok na dom Bayera - fotografia
archiwalna z k. XIX w. w zbiorach MOZK.

1. Miejscowość KALISZ	2. Obiekt (nazwa jak w karcie) D O M Pl. św. Józefa 1	3. Zawartość wkładki (nazwa obiektu lub materiału uzupełniającego) spis fotografii i zdjęcie archiwalne
---------------------------------	---	---

SPIS FOTOGRAFII

1. Widok ogólny fasady od pd.-zach.
2. Elewacja pd.-zach. - widok ogólny.
3. Wieżba dachowa nad skrzydłem głównym - widok ogólny.
4. Wieżba dachowa nad skrzydłem głównym - widok na ścianę stolcową.
5. Schody w lewym skrzydle budynku.
6. Arkada wypełniona kratą, łącząca sień przejazdową z klatką schodową lewego skrzydła.
7. Schody i balustrada w prawym skrzydle budynku.
8. Opracowanie otworów okiennych i okien w pn.-zach. elewacji.
9. Balkon I piętra fasady głównej.
10. Balkon III piętra elewacji pn.-zach.
11. Balkon II piętra elewacji podwórzowej.
12. Balkon II piętra klatki schodowej w prawym skrzydle budynku.
13. Otwory okienne w półkolistym ryzalicie skrzydła głównego.
14. Okno w szczycie elewacji pn.-zach.
15. Okno powiekowe w połaci dachowej, od strony podwórza.
16. Brama sieni przejazdowej.
17. Wrota dawnej stajni.
18. Drzwi klatki schodowej prawego skrzydła.
19. Drzwi w mieszkaniu III piętra prawego skrzydła.
20. Drzwi w mieszkaniu III piętra skrzydła głównego.
21. Wrota dawnej wozowni.
22. Widok na elewację pn.-zach.
23. Widok na elewację podwórzową korpusu głównego.
24. Elewacja podwórzowa prawego skrzydła.
25. Budynek dawnej stajni i wozowni.
26. Elewacja podwórzowa lewego skrzydła.
27. Kominek wykonany z użytych wtórnie kafli piecowych w mieszkaniu III piętra prawego skrzydła.
28. Balkonik łączący klatkę schodową lewego skrzydła z poddaszem wozowni i stajni.
29. Opracowanie kapitelu pilastra w elewacji pn.-zach.
30. Wnętrze sieni przelotowej w korpusie głównym.
31. Ozdobny piec kaflowy w mieszkaniu budynku frontowego.
32. Ozdobny piec kaflowy w mieszkaniu budynku frontowego.
33. Dziedziniec - obramienie wnęki z wylotem wody.



28.

DZ 1978 r.
29.

E. Andrzejewska, D. Rutkowska, 1993 r.
Archiwum WKZ Kalisz

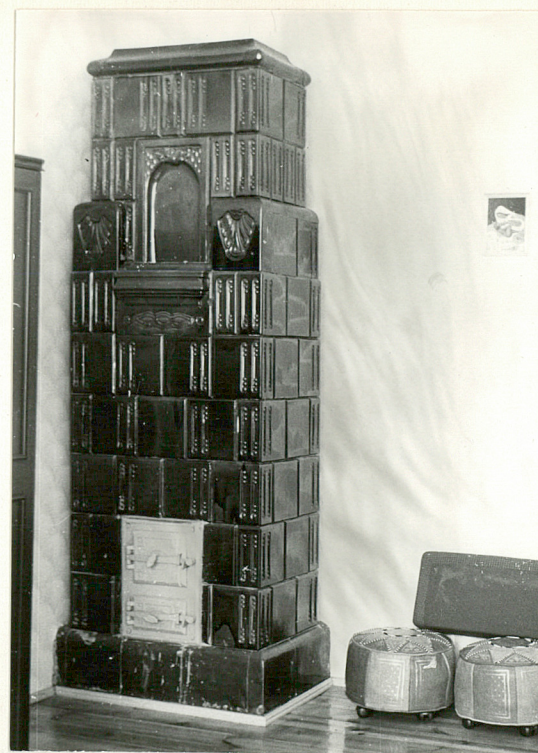
Wkładkę założył:
(imię, nazwisko, data)

Miejsce przechowywania negatywów:

Z-d Poligr. Jan Jasiński W-wa, ul. Wolna 13, tel. 12-43-83



30.



31.



32.



33.

1. Miejscowość

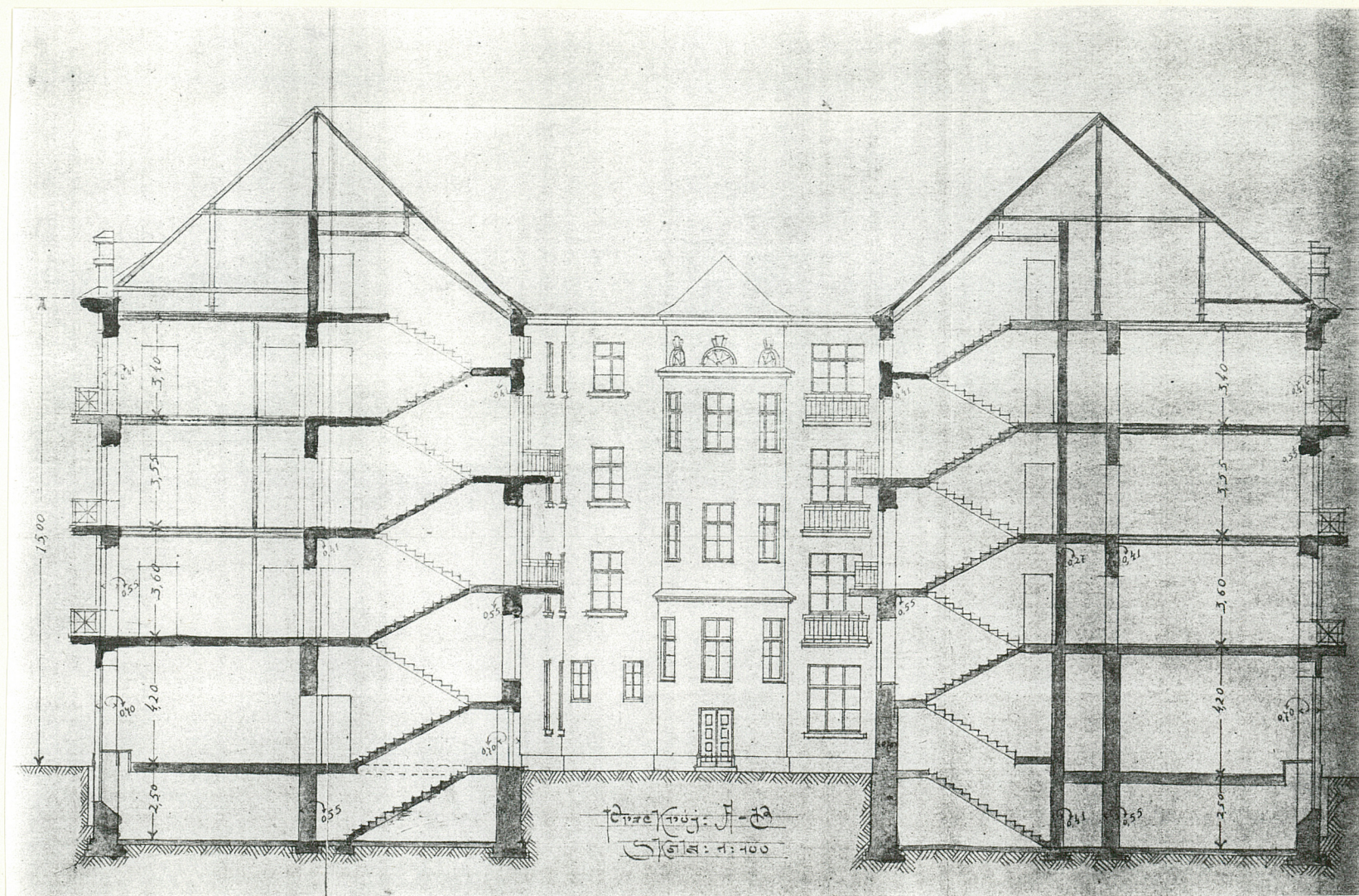
KALISZ

2. Obiekt (nazwa jak w karcie)

D O M Pl. św. Józefa 1

3. Zawartość wkładki (nazwa obiektu lub materiału uzupełniającego)

dokumentacja archiwalna



Dokumentacja archiwalna - przekrój poprzeczny
i widok elewacji podwórzowej korpusu.

Wkładkę założył:
(imię, nazwisko, data)

Miejsce przechowywania negatywów:

Z-d Poligr. Jan Jasiński W-wa, ul. Wolna 13, tel. 12-43-83

Wzór ODZ 1978 r.