

1. Obiekt

Chałupa drewniana

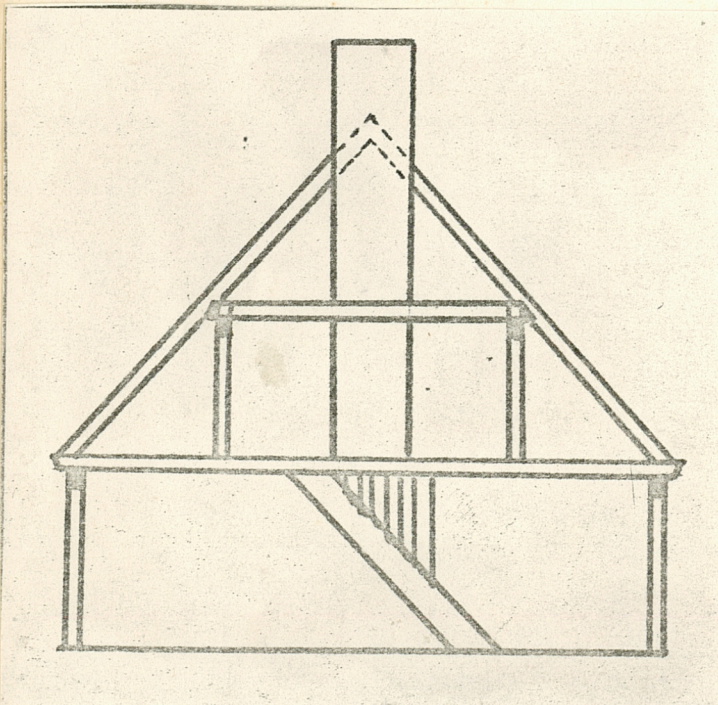
2. Czas powstania

IV ćw. XIXw.

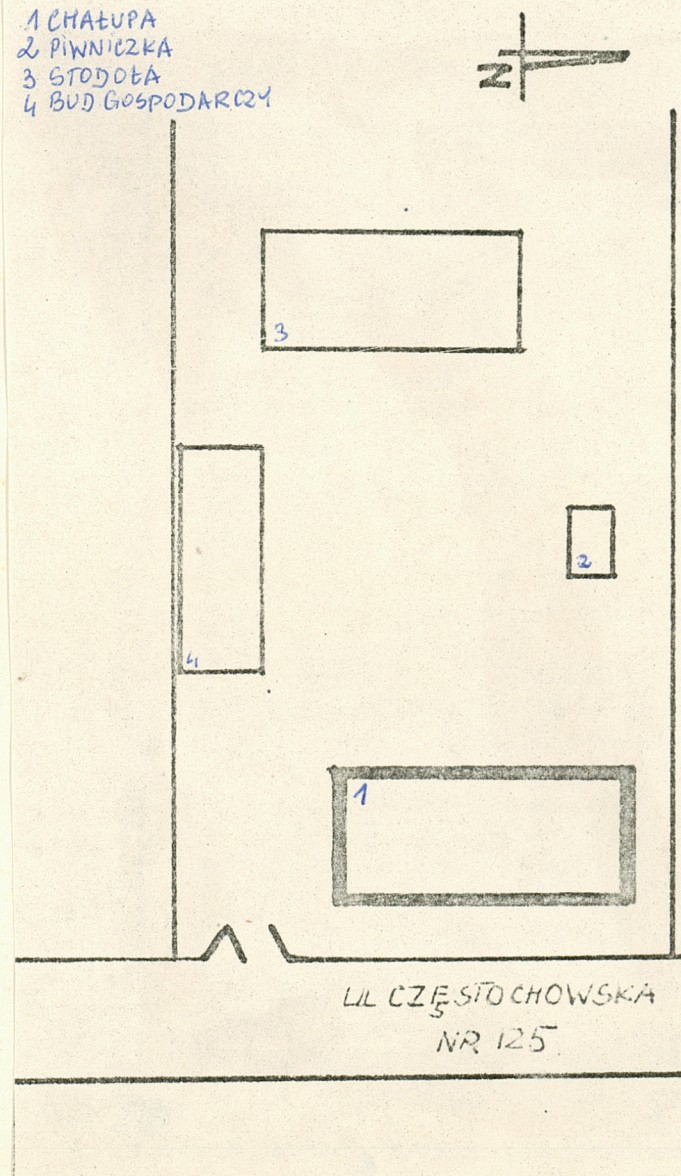
3. Miejscowość

K A L I S Z

11. Zdjęcia, plan sytuacyjny, rzuty



1 CHAŁUPA
2 PIWNICZKA
3 STODOLA
4 BUD. GOSPODARCZY



4. Adres

Kalisz
ul. Częstochowska 125

nr hipoteczny

5. Przynależność administracyjna

województwo kaliskie

gmina

m. Kalisz

6. Poprzednie nazwy miejscowości

7. Przynależność administracyjna
przed 1.VI.1975

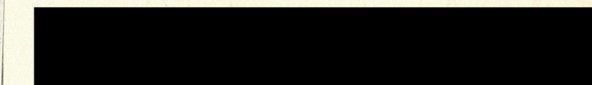
województwo poznańskie

powiat m. Kalisz

8. Właściciel i jego adres



9. Użytkownik i jego adres



10. Rejestr zabytków

Nr 323

data 20.10.1981r.

12. Autorzy, historia obiektu, określenia stylu.

Chałupa zbudowana przed 1888 rokiem na terenie dawnej wsi Zagorzynek. Pierwotnie był to budynek mieszkalno - gospodarski, z częścią południową przeznaczoną na pomieszczenia mieszkalne. Nieznany jest budowniczy chałupy. Stolarka drzwiowa okienna wymieniana w przeszłości.

13. Opis (sytuacja, materiał i konstrukcja, rzut, bryła, elewacje, dach, wnętrze wyposażenie, instalacje)

Chałupa zlokalizowana na podłużnej parceli ogrodzonej płotem siatkowym znajdującej się przy ulicy Częstochowskiej. W zagrodzie znajduje się jeszcze murowany chlewik, stodoła, szopa i piwniczka. Chałupa usytuowana kalenicowo w stosunku do drogi, wzdłuż osi północ - południe.

Chałupa posadowiona na kamieniach polnych. Podwalina z drzewa dębowego, na niej ściany: północna i zachodnia mury piwnicy murowane z cegły, ściany południowa i wschodnia drewniane o konstrukcji sumikowo-łatkowej z drewna dębowego. Ściany murowane są otynkowane, drewniane - bielone. Więźba dachowa o konstrukcji krokwiowo-belkowej, dwustolcowej z drzewa iglastego i liściastego. Dach dwuspadowy kryty od zachodu ~~karpiówką podwójnie~~ dachówką zakładkową, od wschodu karpiówką podwójnie i zakładkową. Połacie szczytowe dachu oszalowane pionowo deskami.

W ścianie wzdłużnej wschodniej dwa okna: ościeżnicowe, osadzone w łatkach, podwójne, dwuskrzydłowe, czteropolowe otwierane na zewnątrz. Południowe okno posiada dodatkowo dwie drewniane, deskowe okiennice. W szczytowej ścianie południowej dwa okna pojedyncze, ościeżnicowe, osadzone jednym bokiem w łatkach, dwuskrzydłowe, czteropolowe, otwierane na zewnątrz. W ścianie wzdłużnej zachodniej dwa okna pojedyncze, ościeżnicowe, dwuskrzydłowe, czteropolowe, otwierane na zewnątrz.

Drzwi wejściowe od podwórza: jednoskrzydłowe z ukośnię wciętym nadprożem, płycinowe, z nadświetlem, na żelaznych zawiasach otwierane na zewnątrz. Drzwi od strony ulicy w węgarach wpuszczonych w podwalinę i belkę oczepową, dwuskrzydłowe płycinowe, z nadświetlem otwierane do wewnątrz. Ściany wewnętrzne szkieletowe wypełnione cegłą i gliną, otynkowane, podłoga w sieni ceglana z ubytkami wypełnionymi betonem, w izbach drewniana z desek.

W części południowo-zachodniej piwnica z wejściem z kuchni przez otwór w podłodze zamykany klapą. Nad całą powierzchnią rozciąga się strych z pomieszczeniem mieszkalnym od strony południowej. W pomieszczeniu mieszkalnym, obecnie nieużytkowanym, znajduje się w ścianie południowej okno osadzone w węgarach, kwadratowe, pojedyncze, dwuskrzydłowe, czteropolowe otwierane na zewnątrz. Wejście na strych z sieni schodami drabiniastymi. Polepa gliniana. Strop belkowy,

podbity od dołu deskami i płytą pilśniową.

Chałupa na planie prostokąta, dwutraktowa, symetryczna. Instalacja elektryczna.

14. Kubatura 540 m ³	15. Powierzchnia użytkowa 120 m ²	16. Przeznaczenie pierwotne mieszkalno-gospodarcze	17. Użytkowanie obecne mieszkalne
18. Prace budowlane i konserwatorskie, ich przebieg i dokumentacja		19. Stan zachowania (fundamenty, ściany zewnętrzne, ściany wewnętrzne, sklepienia, stropy, konstrukcje dachowe, pokrycie dachu, wyposażenie i instalacje) Stan zachowania obiektu ogólnie dobry. Ściany murowane zawilgoczone. Więźba dachowa częściowo porażona przez owady i próchnicę.	
20. Najpilniejsze postulaty konserwatorskie Naprawa stolarki okiennej i drzwiowej.			

21. Akta archiwalne (rodzaj akt, numer i miejsce przechowywania)

22. Bibliografia

23. Źródła ikonograficzne i fotografie (rodzaj, miejsce przechowywania, sygnatury)

Negatywy nr..... w archiwum Wojewódzkiego
Konserwatora Zabytków w Kaliszu.

24. Uwagi różne

25. Wypełnił

Barbara Adamczewska
październik 1981r.

26. Sprawdził

1. Miejscowość

Kalisz

2. Obiekt (nazwa jak w karcie)

Chałupa

3. Zawartość wkładki (nazwa obiektu lub materiału uzupełniającego)

przekroje, zdjęcia



Wkładkę założył: Barbara Adamczewska 1981r.
(imię, nazwisko, data)

Miejsce przechowywania negatywów: W.K.Z. Kalisz

