

1. Obiekt

NARODOWY BANK POLSKI

2. Czas powstania

1922-1924 r.

3. Miejscowość

KALISZ

11. Zdjęcia, rzut, przekrój, sytuacja, orientacja



4. Adres

62-800 Kalisz Pl. Bogusławskiego 2

nr hipoteczny

lub. ewid. gruntów

5. Przynależność administracyjna

województwo Kaliskie

gmina Kalisz

6. Poprzednie nazwy miejscowości

Calisia, Kalisch

7. Przynależność administracyjna
przed 1 VI 1975

województwo Poznańskie

powiat Kalisz

8. Właściciel i jego adres

Narodowy Bank Polski O/Kalisz
Pl. Bogusławskiego 2 62-800 Kalisz

9. Użytkownik i jego adres

J.W.

10. Rejestr zabytków

Nr 624/A data 16.07.1991 r.

Budowa kompleksu budynków
Narodowego Banku Polskiego w Kaliszu została rozpoczęta 29 lutego 1922 roku wg projektu Akademika Architektury prof. M. Lalewicza zatwierdzonego przez Ministerstwo Robót Publicznych dn. 8 marca 1922 decyzją nr VIII/146, zakończona w październiku 1924 roku. Obiekty użytkowane po zakończeniu budowy zostały oddane do użytku dopiero 10 grudnia 1930 roku, za dyrektora Banku Witolda Boguszeńskiego – w protokole stwierdzono wykonanie budowy całkowicie zgodnie z zatwierdzonym projektem. Budynek główny z przeznaczeniem na sale banku i biura, natomiast oficyny na mieszkania dla pracowników banku. Wówczas, zgodnie z projektem powstał wydzielony wysokim murem dziedziniec bankowy. W lipcu 1939 r. w podziemiach banku wybudowano schron / korpus główny/.

Sytuacja

Kompleks budynków Narodowego Banku Polskiego usytuowany został w centrum miasta Kalisza, w jego południowo – zachodniej części, w południowej pierzei zabudowy dawnej Alei Józefiny, obecnie Alei Wolności. Zabudowa, wraz z wydzielonym wysokim murem dziedzińcem bankowym zajęła niemal regularny trójkąt wydzielony dawną ulicą Teatralną ob. Częstochowską, Placem W. Bogusławskiego i ulicą Bankową. Od strony południowo – wschodniej budynków, z poprzedzającym go placem znajduje się Teatr, a dalej w kierunku wschodnim Park Miejski. Aleja Wolności biegnąca równolegle do rzeki Prosny - w kierunku północnym, poprzez kaliski Most Kamienny łączy się ze staromiejskim układem urbanistycznym Kalisza.

Materiał i konstrukcja.

Fundamenty i mury piwniczne korpusu, oficyn oraz fundamenty łączników murowane z cegły ceramicznej pełnej, na zaprawie cementowo - wapiennej, zewnątrz i wewnątrz otynkowane zaprawą cementowo - wapienną. Fundamenty korpusu głównego o ścianach zewnętrznych grub. 98 i 76 cm. wewnętrzne grub. 56 cm, oficyn zewnętrzne grub. 77 cm, wewnętrzne grub. 60 i 27 cm. Ściany wszystkich elementów zespołu murowane z cegły ceramicznej pełnej, na zaprawie cementowo - wapiennej, zewnątrz i wewnątrz otynkowane. Ściany budynku głównego zewnętrzne grub. 60 cm, wewnętrzne grub. 60, 45 i 27 cm. oficyn zewnętrzne grub. 60 cm, wewnętrzne 58 i 16 cm, łączników na wysokości II kondygnacji grub. 60 cm.

Sklepienia i stropy na wysokości piwnic i kondygnacji naziemnych pomieszczeń użytkowych i mieszkalnych banku stropy Kleina z płyty ceramicznej na belkach stalowych, w pomieszczeniach reprezentacyjnych nad salą operacyjną Banku sklepienie ceramiczne, kolebkowe z pozornymi lunetami, dzielone na przęsła szerokimi pasami sklepiennymi / gurtami/ osadzonymi na wygiętych fragmentach belkowania wspartego na rzędach półkolumn przyściennych., na holu głównym i klatce schodowej sklepienia ceramiczne „kolebkowe” oparte na spłaszczonym łuku odcinkowym.

c.d. na wkładkach

14. Kubatura	15. Powierzchnia użytkowa	16. Przeznaczenie pierwotne	17. Użytkowanie obecne
14089,9m3	2298,78 m2	Bank	Bank
18. Prace budowlane i konserwatorskie, ich przebieg i dokumentacja (po 1945 r.)		19. Stan zachowania (fundamenty, ściany zewnętrzne, ściany wewnętrzne, sklepienia, stropy, konstrukcje dachowe, pokrycie dachu, wyposażenie i instalacje)	
<p>1978-80-prace remontowe wewnątrz budynku banku - wymiana posadzek holu głównego, naprawa wnętrza i malowanie</p> <p>1985-6 prace elewacyjne</p> <p>1985-7 prace elewacyjne oficyn i łączników</p> <p>1990-92 – wymiana instalacji</p> <p>1994- naprawa dachu, remont piwnic</p> <p>1995- remont ogrodzenia, częściowa wymiana okien w oficynach</p>		Dobry	
20. Najpilniejsze postulaty konserwatorskie			

21. Akta archiwalne i źródła ikonograficzne (rodzaj, numer i miejsce przechowywania)

Archiwum Państwowe Kalisz Akta miejskie nr 295 M.Kalisz / akta
Magistratu miasta Kalisza /.

22. Bibliografia

23. Uwagi różne

24. Opracowanie karty ewidencyjnej

tekst B. Matusiak, D. Stoces X 1998 r.
imię, nazwisko, data, podpis

plany, rysunki D. Stoces X 1998 r.
imię, nazwisko, data, podpis

zdjęcia fotogr. D. Stoces X 1998 r.
imię, nazwisko, data, podpis

miejsce przechowywania negatywów PSOZ — WKZ Kalisz

KARTA PO WYPEŁNIENIU PODLEGA OCHRONIE NA PODSTAWIE PRZEPISÓW PRAWA AUTORSKIEGO

25. Adnotacje o inspekcjach, informacje o zmianach (daty, imiona i nazwiska wypełniających)

26. Załączniki

Wkładka 1-9

1. Miejscowość.	4. Obiekt (nazwa jak w karcie)	5. Zawartość wkładki (nazwa materiału uzupełniającego)
2. Gmina.		
3. Województwo KALISZ	Narodowy Bank Polski	c.d. opisu, materiał fotograficzny



Fol. 3



Fol. 4

Wieżba dachowa drewniana o ustroju płatwiowo - kleszczowym, nad korpusem głównym wsparta na czterech rzędach stolcy, z których dwa skrajne leżące, spięte i wzmocnione poprzecznie kleszczami. Rzędy stolcy środkowych naprzeciwległych dodatkowo wzmocnione długimi zastrzałami spiętymi parami kleszczy poniżej płatwii kalenicowej. Rzędy stolcy środkowe tworzą jednocześnie ramę otaczającą wyniesione powyżej poziomu poddasza sklepienie kolebkowe sali operacyjnej banku. Nad oficynami konstrukcja płatwiowo - kleszczowa wsparta na dwóch rzędach słupów z mieczami, tworzących ramę stolcową. Słupy naprzeciwległe połączone parami długich kleszczy. Wieżba nad oficynami w przeważającej części niedostępna - zabudowana ściankami działowymi / poddasze mieszkalne/. Nad łącznikami niskie poddasze - wieżba konstrukcji płatwiowo - kleszczowej.

Pokrycie dachów - wszystkie dachy - budynku głównego i oficyn kryte dachówką ceramiczną, karpiówką, podwójnie na łatach, w koronkę. Kalenice uszczelnione gąsiorami ceramicznymi. Dachy łączników posiadają formę tarasu z balustradą - krycie - ceramiczne.

Podłogi i posadzki - w holu i klatce schodowej korpusu głównego posadzka kamienna, marmurowa, w sali operacyjnej oraz holu dolnym - stare posadzki ceramiczne z dwubarwnych kwadratowych płytek których ułożenie podkreśla wystrój architektoniczny wnętrz - układ sklepień. W pomieszczeniach użytkowych oraz mieszkalnych oficyn - podłogi drewniane o zróżnicowanym ułożeniu.

Wkładkę założył: **D. Stoces IX 1998 r.**
(imię, nazwisko, data)

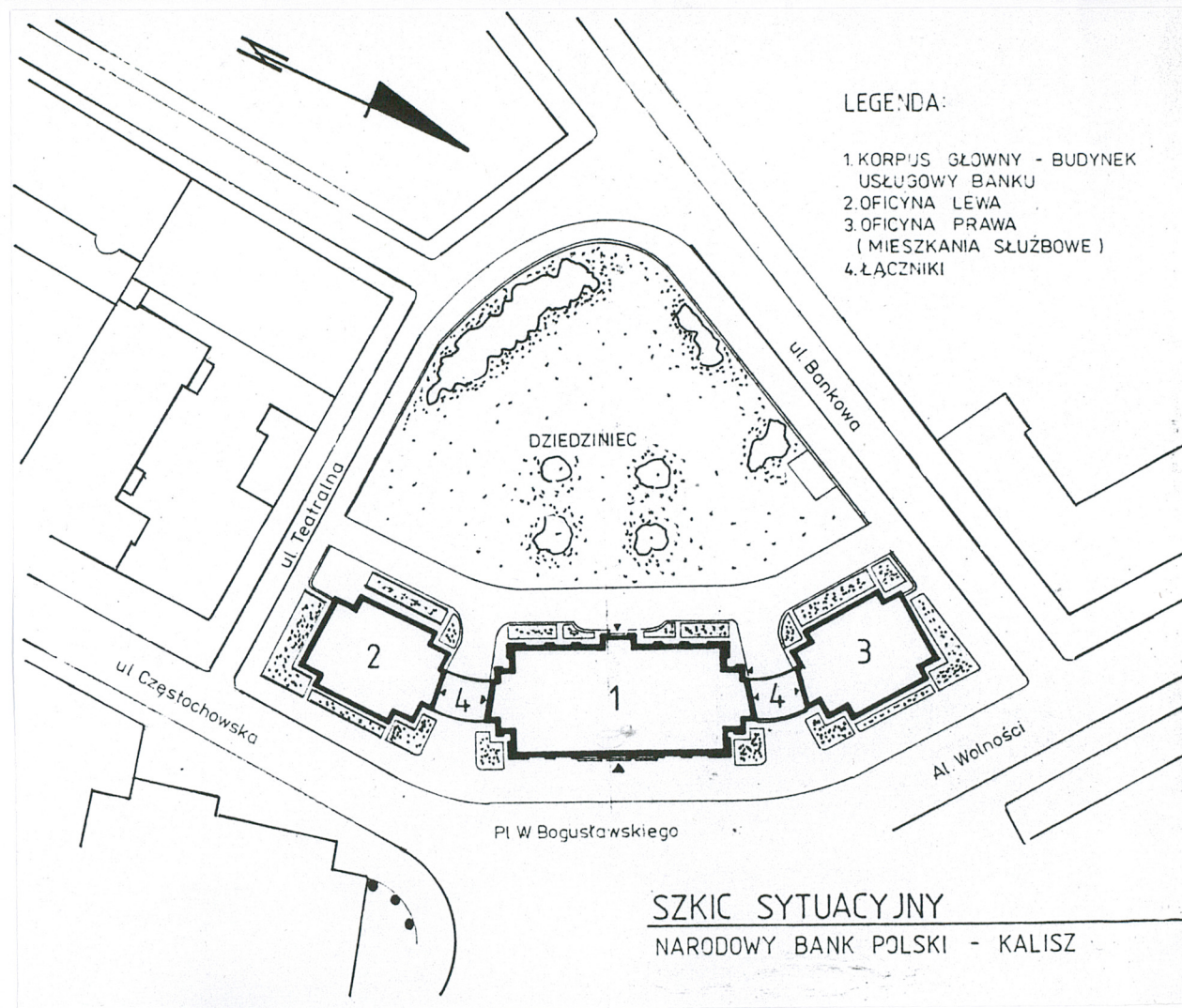
Miejsce przechowywania negatywów: **PSOZ-WKZ Kalisz**



Fot. 5



Fot. 6



1. Miejscowość.	4. Obiekt (nazwa jak w karcie)	5. Zawartość wkładki (nazwa materiału uzupełniającego)
2. Gmina		
3. Województwo K.A.L.I.S.Z	Narodowy Bank Polski	c.d. opisu, materiał fotograficzny



7.



8.

Dariusz Stoces x. 1998 r.

Wkładkę założył:

(imie, nazwisko, data)

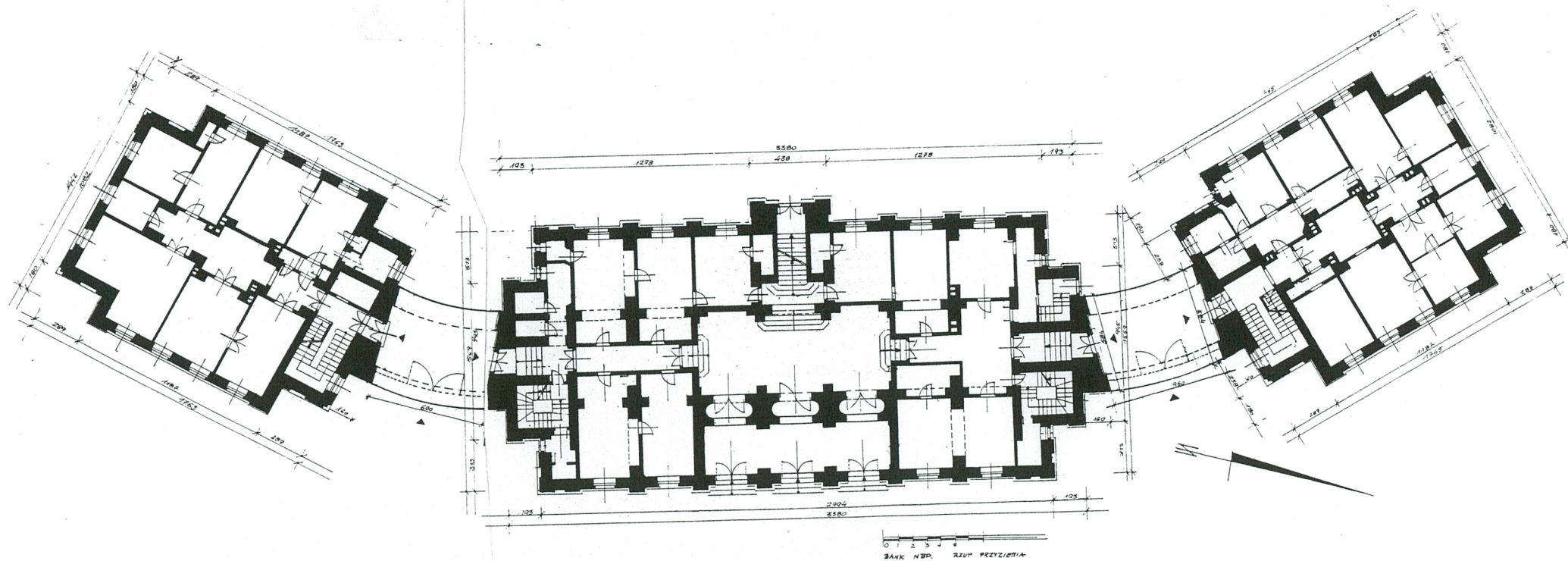
PSOZ-WKZ Kalisz

Miejsce przechowywania negatywów:

Na poddaszu posadzki cementowe, oraz w części drewniane, nad oficynami białe podłogi, w piwnicach posadzki cementowe zatarte na gładko.

Schody zewnętrzne, główne, prowadzące do holu korpusu głównego betonowe, jednobiegowe, trójstopniowe – o równej wysokości i szerokości prowadzące do trzech niezależnych wejść na hol główny banku. Schody wewnętrzne w holu – biegnące do sali operacyjnej II kondygnacji betonowe, trójbiegowe, rozdzielne, o stopniach i podstopnicach wyłożonych płytami marmurowymi / wtórnie/ Balustrada drewniana, dębowa o słupach spocznikowych i policzkach stopni wypełnionych plicinami, zakończonych profilowaniem. Poręcz prosta, wypełnienie balustrady dzielone słupkami na przęsła, w których gięte listwy w kształcie czworoboków. Boczne schody korpusu głównego łączące wszystkie kondygnacje łącznie z poddaszem betonowe, z poręczą metalową. Schody międzykondygnacyjne oficyn betonowe, dwubiegowe, z poręczą drewnianą, profilowaną i balustradą z prostych słupków drewnianych.

Otwory okienne wszystkie o wykończeniu stojących prostokątów, zamknięte płasko, poza otworem w partii dachu korpusu głównego elewacji bocznej doświetlającym salę operacyjną – w kształcie półkola. Otwory wypełnione oknami drewnianymi, skrzynkowymi. W partii przyziemia korpusu głównego i oficyn otwory wypełnione oknami jednorzędowymi, dwudzielnymi, każde ze skrzydeł dzielone dwoma poziomymi szczeblinami, słupki proste, z nakładką. W części środkowej skrzydła otwierany luft. W łączniku otwory wypełnione oknami jednorzędowymi, dwudzielnymi



3. Wojewód

Miejsce pi

7zór ODZ 1995 r.





9



10



11.



12.



13.

1. Miejscowość	4. Obiekt (nazwa jak w karcie)	5. Zawartość wkładki (nazwa materiału uzupełniającego)
2. Gmina		
3. Województwo KALISZ	Narodowy Bank Polski	c.d. opisu, materiał fotograficzny



/14.



/15.

D.Stoces IX.1998 r.

Wkładkę założył:

(imię, nazwisko, data)

PSOZ-WKZ Kalisz

Miejsce przechowywania negatywów:

z dwoma poziomymi szczelinami w każdym ze skrzydeł. Otwory okienne II /reprezentacyjnej/ kondygnacji korpusu głównego banku dwurzędowe, dwudzielne, podzielone szerokim, profilowanym ślemieniem na dwie równe wysokości części, a każde ze skrzydeł dzielone jedną szczeliną pionową i dwoma poziomymi na sześć równych kwater. Listwy przymykowe /słupki/ okien proste. Otwory okienne poddasza powiekowe, wypełnione oknami drewnianymi, krosnowymi, dzielonymi szczeliną pionową. Otwór doświetlający salę operacyjną / w szczycie elewacji/ wypełniony oknem zamkniętym półkoliście, pojedynczym, dzielonym wewnętrzną szczeliną półkolistą i promienistymi, z których co druga jest długości promienia pozostałe prowadzone są od środka do krawędzi zewnętrznej półkola. Okna piwnic pojedyncze, drewniane, uchylne, w części stałe zabezpieczenia.

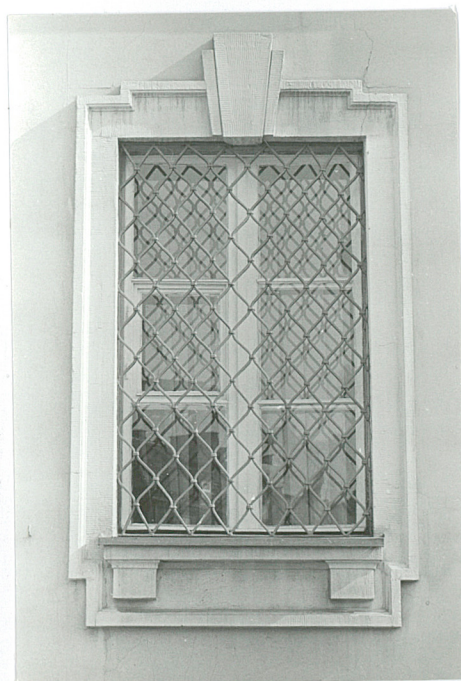
Otwory drzwiowe wszystkie o wykoju stojących prostokątów, zamknięte płasko, poza otworami wejściowymi w podcieniach łączników do oficyn sklepionymi półkoliście. Otwory wypełnione drzwiami drewnianymi, jedno i dwuskrzydłowymi, konstrukcji ramowo – płycinowej. Drzwi zewnętrzne główne / trzy pary/ dwuskrzydłowe, w każdym ze skrzydeł cztery płyciny w kształcie kwadratu, w profilowanych listwach; na ramiakach nabijane mosiężne ćwieki, u dołu szerokie listwy z blachy miedzianej. Drzwi zewnętrzne korpusu od strony dziedzińca, z pięcioma płycinami w kształcie stojących prostokątów w każdym ze skrzydeł. Drzwi wewnętrzne budynku głównego dolnego holu z pięcioma płycinami w kształcie kwadratu w każdym ze skrzydeł, obwiedzionych listwami i z listwą przymykową profilowaną. Drzwi w profilowanych opaskach wykonanych w tynku.



16.



17.



18.



19.



20.

1. Miejscowość.	4. Obiekt (nazwa jak w karcie)	5. Zawartość wkładki (nazwa materiału uzupełniającego)
2. Gmina KALISZ	Narodowy Bank Polski	c.d. opisu, materiał fotograficzny
3. Województwo		



21.



22.

D. Stoces IX. 1998 r.

Wkładkę założył:
 (imię, nazwisko, data) PSOZ-WKZ Kalisz

Miejsce przechowywania negatywów:

Drzwi między salą operacyjną a pomieszczeniami biurowymi trzyskrzydłowe, z wysokim do 1/3 nadświetlem. Górna część skrzydeł drzwiowych i nadświetle szklone / skrzydła dzielone dwoma poziomymi szczelinami/. Dolne płyciny pełne, ułożone na przemian w kwadraty ze zróżnicowanego kolorystycznie drewna dębowego. Nadświetle dzielone grubymi ramiakami w lini ramiaków skrzydeł. Ramy, nadświetle i ślemię o wypukłym, ozdobnym profilu. Pozostałe drzwi wewnętrzne ramowo-płycinowe. W oficynie drzwi zewnętrzne dwuskrzydłowe o pięciu sfazowanych płycinach w każdym ze skrzydeł, z nadświetlem nad profilowanym ślemieniem w kształcie półkola z promieniście rozchodzącymi się szczelinami i jedną wewnętrzną, półkolistą. Drzwi wewnętrzne ramowo – płycinowe. Rzut – złożony z trzech samodzielnych brył połączonych łącznikami założonymi na odcinku półkola. Korpus główny do wysokości przyziemia o pomieszczeniach w układzie dwu i półtraktowym, na wysokości parteru z reprezentacyjnym holem i klatką schodową na osi; pomieszczenia biurowe z północnej i południowej strony holu o rozwiązaniu analogicznym, z pomocniczymi klatkami w narożach wschodnich. Na wysokości II kondygnacji poza częścią pn. i pd. oraz czterema pomieszczeniami biurowymi wydzielonymi ściankami prowizorycznymi lub ścianami przeszklonymi całą przestrzeń zajmuje sala operacyjna wsparta na dwóch rzędach filarów z półkolumnami. Od strony pn. i pd. ściany szczytowe ukośnie ścięte do kształtu wykrojonych w formie odcinka półkola łączników – w przyziemiu stanowiących arkadowe przejazdy, na wysokości II kondygnacji – wnętrza jednoprzestrzenne. Oficyny połączone z korpusem głównym łącznikami flankują go symetrycznie po

Wzór ODZ 1995 r.



23.



24.



25.



26.



27.

1. Miejscowość.....	4. Obiekt (nazwa jak w karcie)	5. Zawartość wkładki (nazwa materiału uzupełniającego)
2. Gmina KALISZ	Narodowy Bank Polski	c.d. opisu, materiał fotograficzny
3. Województwo		

28.



29.



D.Stoces IX.1998 r.

Wkładkę założył:

(imię, nazwisko, data)

Miejsce przechowywania negatywów:

stronie północnej i południowej. Układ wnętrz oficyn analogiczny – w stosunku do osi, którą jest budynek główny oficyny ustawione są na zasadzie lustrzanego odbicia – wnętrza oficyn w układzie dwu i półtraktowym, z wejściem głównym od strony łączników i klatkami schodowymi w narożach wschodnich

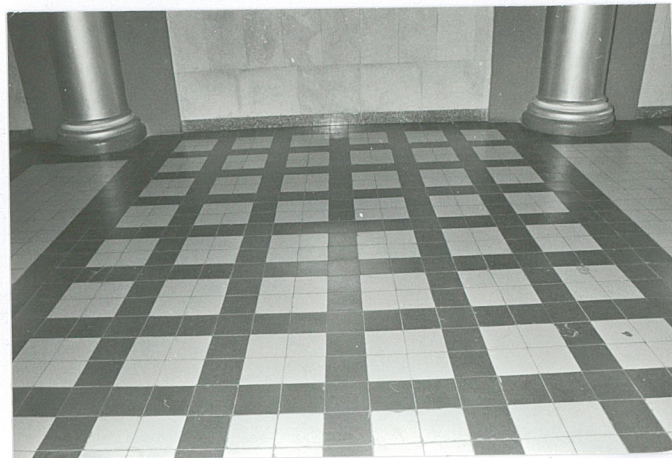
Bryła - rozczłonkowana, składa się z trzech niezależnych brył, o zróżnicowanych gabarytach, nakrytych własnymi dachami – połączonych wybrzuszonymi, założonymi na odcinku półkola niższymi łącznikami.

Korpus główny dwukondygnacyjny, z podpiwniczeniem, ustawiony na niskim cokole, nakryty wysokim dachem mansardowym, z wyniesionymi powyżej połaci oknami powiekowymi. Dwie symetrycznie po obu jego stronach usytuowane oficyny cofnięte, ustawione na niskim cokole – dwukondygnacyjne, z podpiwniczeniem, nakryte dachami wielospadowymi o wzajemnie przenikających się połaciach dachowych. Korpus główny połączony został z oficynami niższymi piętrowymi łącznikami, nie podpiwniczonymi, u dołu stanowiącymi arkadowe przejazdy, powyżej piętra zwieńczone tarasami z niskimi balustradami.

Elewacje - tynkowane i malowane w kolorze jasnego ugru z wyodrębnieniem detalu architektonicznego w barwie jasnej / biel + ugień/. Elewacje ustawione na niskim, ciemnym cokole. Elewacja korpusu głównego członowana pionowo rytmem otworów okiennych umieszczonych w dwóch kondygnacjach / górnych wyższych/ oraz rytmem pilastrów korynckich ustawionych na wysokich bazach i dzwigających belkowanie wraz ze schodkowym, umieszczonym centralnie naczółkiem. Elewacja wschodnia – od strony placu W.Bogusławskiego siedmioosiowa, o symetrycznie



30.



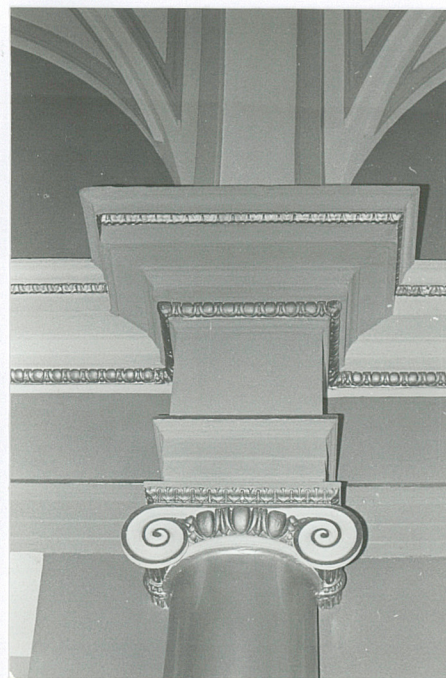
31.



32.



33.



34.

1. Miejscowość.	4. Obiekt (nazwa jak w karcie)	5. Zawartość wkładki (nazwa materiału uzupełniającego)
2. Gmina		
3. Województwo K.A.L.I.S.Z.....	Narodowy Bank Polski	c.d. opisu, materiał fotograficzny



36.



36.

D. Stoces IX. 1998 r.

(imię, nazwisko, data)

PSOZ-WKZ Kalisz

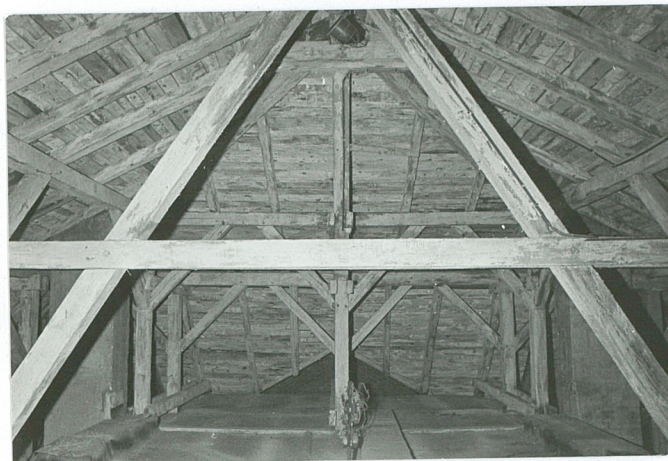
Miejsce przechowywania negatywów:

rozmieszczonych otworach okiennych i trzech wejściach w przyziemiu zajmujących trzy osie środkowe elewacji. Poza skrajnymi osiami część środkowa wyciągnięta w płaski ryzalit równy szerokości naczółkowi. W narożach elewacji pilastry zdwojone. Otwory okienne i drzwiowe przyziemia posiadają profilowane opaski wykonane w tynku z kluczami w zwieńczeniu i wspornikami pod parapetami, a otwory drzwi dodatkowo naczółki wsparte na wysuniętych wspornikach. Otwory II kondygnacji poniżej zdobione płycinami w opasce w tynku. W partii belkowania – w centralnej części gładkiego fryzu napis Narodowy Bank Polski.

Elewacja zachodnia / od strony dziedzińca/ siedmioosiowa, o jednym otworze wejściowym umieszczonym centralnie w spłaszczonym ryzalicie środkowej osi zwieńczonej prostym odcinkiem naczółka.. W osiach skrajnych również jednoosiowe pseudoryzaloty. Detal architektoniczny elewacji analogiczny do elewacji frontowej. Elewacje szczytowe / pn. i pd./ w części środkowej łączone niższymi łącznikami z oficynami, w narożach ujęte pilastrami, dzwigającymi przełamane na narożach belkowanie, o części środkowej elewacji boniowanej, z trójkątnym szczytem w centrum którego półkoliście zamknięte okno doświetlające salę operacyjną. Elewacje oficyn rozwiązane analogicznie – wschodnie i zachodnie czteroosiowe, o narożach ujętych boniowaniem, z ozdobnymi naczółkami w osiach środkowych II kondygnacji oraz arkadką we wnęce części poddasza. Elewacje północna i południowa / zewnętrzne/ trzyosiowe, jak również wewnętrzne elewacje oficyn łączące się z przejściami. Boniowanie i szeroki pas gzymsu wieńczącego elewacje oficyn wydziela wewnętrzne płyciny ścian. Elewacje



37.



38.



39.



40.

1. Miejscowość	4. Obiekt (nazwa jak w karcie)	5. Zawartość wkładki (nazwa materiału uzupełniającego)
2. Gmina		
3. Województwo	Narodowy Bank Polski	c.d. opisu, materiał fotograficzny



41.



42

D.Stoces IX.1998 r.

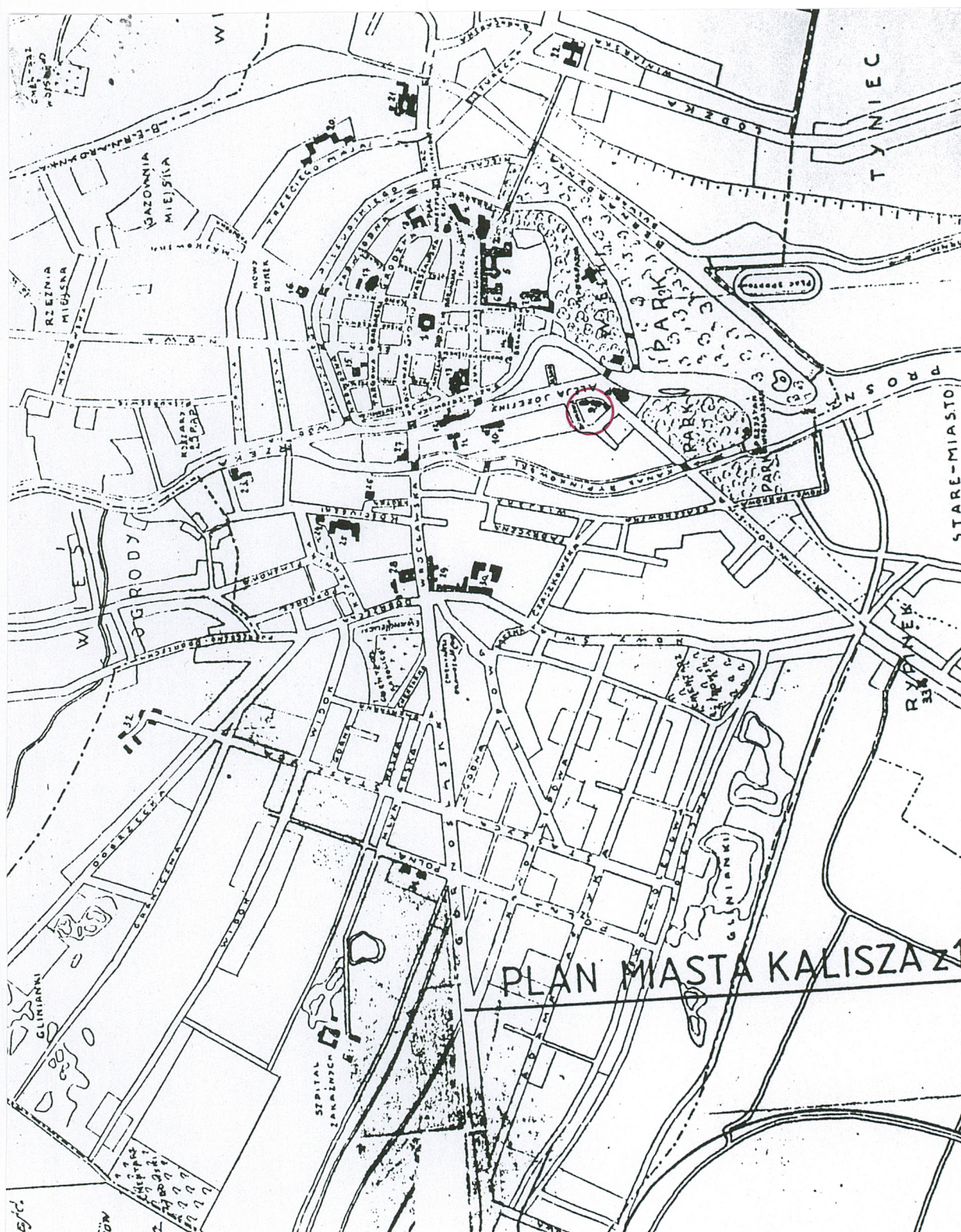
(imię, nazwisko, data)

PSOZ-WKZ Kallsz

Wkładkę założył:

Miejsce przechowywania negatywów:

11.Dziedziniec wewnętrzny - widok od strony zachodniej. 12.Widok na zespół od strony południowej – ogrodzenie dziedzińca. 13. Widok na zespół od strony północnej – ogrodzenie dziedzińca. 14.Dziedziniec wewnętrzny zespołu bankowego.15. Głowica pilastra elewacji wschodniej korpusu głównego. 16.Fragment gzymsu elewacji wschodniej korpusu głównego. 17. Głowice zdwojonych pilastrów elewacji północnej korpusu głównego banku. 18. Otwór okienny przyziemia elewacji wschodniej korpusu. 19.Otwór okienny przyziemia elewacji zachodniej korpusu. 20. Otwór okienny II kondygnacji korpusu głównego banku. 21.Otwór drzwiowy elewacji zachodniej budynku głównego. 22.Oficyna – dekoracja szczytów wschodnich elewacji. 23.Otwór wejściowy do budynku oficynu / w strefie łącznika/. 24. Łącznik - oprawa otworów okiennych. 25.Wnętrze budynku głównego banku – widok od wnętrza na drzwi wejściowe główne. 26.Wnętrze klatki schodowej przyziemia. 27.wnętrze holu głównego budynku banku. 28.Główna klatka schodowa korpusu – widok z sieni głównej. 29.Klatka schodowa – balustrada – widok z sali operacyjnej. 30.Sala operacyjna – wnętrze – widok od strony północnej. 31. Sala operacyjna – posadzka. 32.Fragment sklepienia z nadświetlem w sali operacyjnej. 33.Lunety sklepienia sali głównej. 34.Pilaster podtrzymujący sklepienie sali operacyjnej. 35.Pomieszczenia biurowe z zachodniej strony sali – sufity z fasetami. 36.Sufit nad klatką schodową główną korpusu głównego banku. 37. Ściana szklana między salą operacyjną a pomieszczeniami biurowymi. 38.39. Poddasze nad korpusem głównym budynku banku. 40.Wejście nad kolebkę sklepienia sali. 41-44.Fragment konstrukcji więźby dachowej korpusu głównego banku.



1. Miejscowość	4. Obiekt (nazwa jak w karcie)	5. Zawartość wkładki (nazwa materiału uzupełniającego)
2. Gmina		
3. Województwo KALISZ	Narodowy Bank Polski	c.d. opisu, materiał fotograficzny



43.



44.

D.Stoces IX.1998 r.

(imię, nazwisko, data)

PSOZ-WKZ Kalisz

Wkładkę założył:

Miejsce przechowywania negatywów:

łączników założone na odcinku koła – wybrzuszone od strony Placu, wklęsłe od strony dziedzińca - w boniowanej części przyziemia stanowią szeroki arkadowy przejazd na dziedziniec, na piętrze trzyosiowe o otworach flankowanych wąskimi pilastrami jońskim ustawionymi na bazach, i dźwigającymi belkowanie na którym taras z balustradą. Otwory okienne z umieszczonymi poniżej płycinami i wspornikami dźwigającymi podokienniki.

Wnętrze - zachowany pierwotny układ przestrzenny, a także wystrój architektoniczny sali operacyjnej przekrytej sklepieniem kolebkowym na pasach, z pseudolunetami z dwoma rzędami filarów z półkolumnami dźwigającymi wygierowane na osiach kolumn belkowanie / zróżnicowana kolorystyka wnętrza niekorzystnie podkreśla niespójny podział architektoniczny podpór i sklepień / ; zachowane sufity z fasetami w pozostałych pomieszczeniach, sztukaterie , posadzki stolarka zewnętrzna i wewnętrzna wraz z oszkleniem.

Instalacje - w budynku jest instalacja elektryczna, wod-kan, gazowa /c.o./ telefoniczna, odgromowa, alarmowa, teletechniczna.

Materiał fotograficzny. Widok na zespół bankowy od strony Pl. W. Bogusławskiego. 2.Widok na oficynę północną i łącznik. 3. Korpus główny banku – elewacja wschodnia. 4.Elewacja zachodnia korpusu głównego od strony dziedzińca. 5.Oficyna południowa – widok na elewację południową. 6. Elewacja wschodnia oficyny południowej od strony teatru. 7. Łącznik południowy i oficyna od strony Placu. 8.Oficyna południowa - widok od strony dziedzińca wewnętrznego. 9.Łącznik północny od strony dziedzińca. 10. Łącznik południowy od strony zach.