

1. Obiekt

DOM MIESZKALNY

2. Czas powstania

1.30-te XIX w.

3. Miejscowość

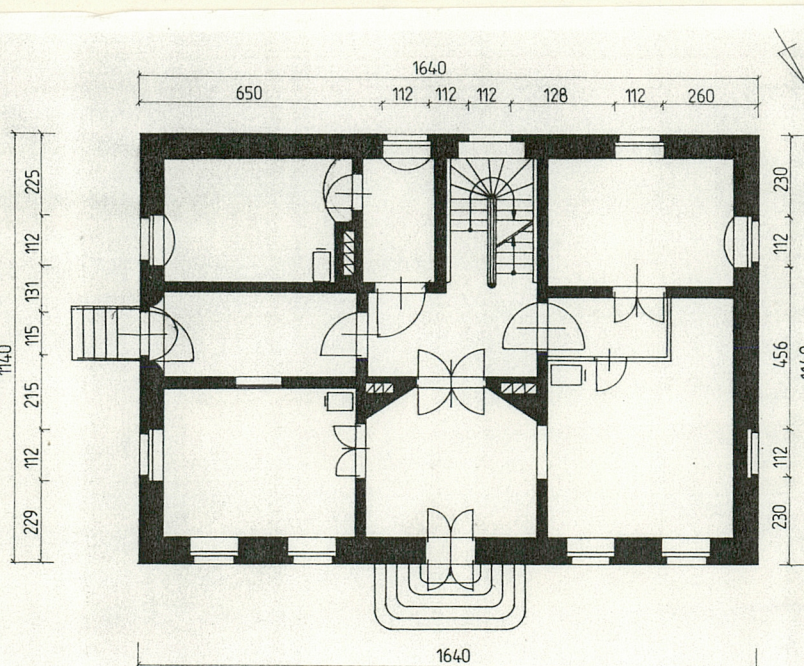
K A L I S Z

11. Zdjęcia, rzut, przekrój, sytuacja, orientacja

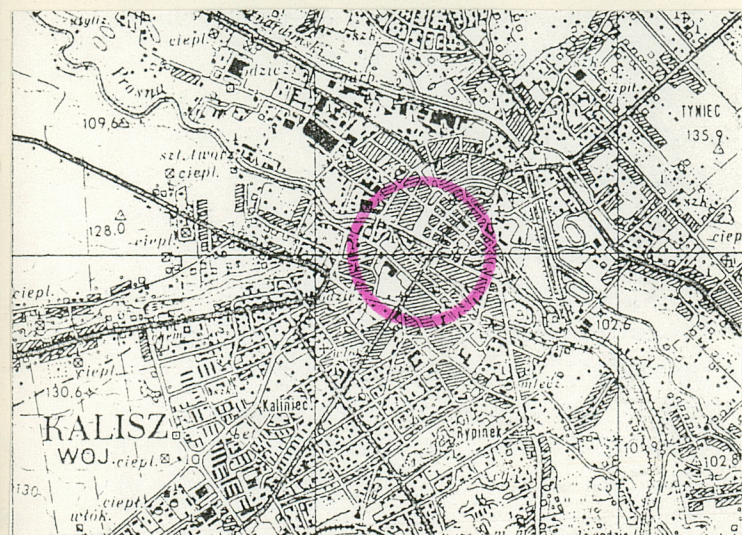
4.



1140
225
112
112
131
115
215
112
229



Rzut parteru domu mieszkalnego
Kalisz ul. Mostowa 4



4. Adres

ul. Mostowa 4

nr hipoteczny

5. Przynależność administracyjna

województwo kaliskie

gmina Kalisz

6. Poprzednie nazwy miejscowości

7. Przynależność administracyjna
przed 1 VI 1975

województwo poznańskie

powiat Kalisz

8. Właściciel i jego adres

9. Użytkownik i jego adres

lokatorzy
(MZBM)

10. Rejestr zabytków

Nr 143 A / 1228 / A data 10.07.1968.

SYTUACJA

Budynek zlokalizowany przy ulicy Mostowej, stanowiącej przedłużenie Alei Wolności (dawnej Alei Józefiny), pomiędzy głównym korytem rzeki Prosną a jej odnogą - Kanalem Rypinkowskim, na zakończeniu utworzonego przez rzekę i kanał cypla. Dom usytuowany poza właściwą zabudową Starego Miasta, za linią dawnych miejskich murów obronnych, na terenie ówczesnego Przedmieścia Wrocławskiego. Budynek wolno stojący, dłuższą osią ustawiony równolegle do rzeki. Posesja w przybliżeniu w kształcie trójkąta, ograniczona z dwóch stron rzeką i kanałem, a od strony wsch. - ogrodzeniem z siatki biegnącym wzdłuż ściany szczytowej budynku. Na terenie posesji zniszczony ogród z zaniedbanymi drzewami liściastymi i owocowymi, obecnie częściowo wykorzystywany jako ogród uprawny. W płd.-zach. części ogrodu ośmioboczna drewniana altana.

MATERIAŁ I TECHNIKA

Fundamenty i ściany - murowane z cegły ceramicznej pełnej, na zaprawie wapiennej, o nieregularnym wątku krzyżowym. Elewacje i ściany wewnętrzne tynkowane; tynki: wapienne i wapienno-cementowe, wewnątrz pomalowane farbami klejowymi i olejnymi. Detal architektoniczny, motywy figuralne i ornament roślinny na fasadzie wykonane w stiuku.

Stropy - w piwnicy ceglano odcinkowe, tzw. Kleina; na parterze i piętrze drewniane belkowe z podsufitką na deskowaniu i macie trzcinowej, otynkowane. Konstrukcję nośną budynku zapewniają podłużne, sklepienie odcinkowo podciągi.

Więźba dachowa - konstrukcji krokwiowo-jętkowej; w części poddasza na jętkach więźby dachowej ułożony został strop. Poddasze w całości zabudowane (w części zach. mieszkanie, w pozostałej części liczne pomieszczenia gospodarcze). Konstrukcja więźby niedostępna, poza niską przestrzenią powyżej jętek (właściwe poddasze). Wymiary krokwi 15 x 15 cm.

Dach - naczółkowy, o niewielkim kącie nachylenia połaci i wysuniętym okapie.

Pokrycie dachu - dachówka ceramiczna karpiówka, podwójna. Kalenica usztynniona ceramicznymi gąsiorami.

Posadzki i podłogi - w piwnicy posadzka betonowa; w pomieszczeniach

Pierwszym wzmiankowanym w dokumentach właścicielem posiadłości na Przedmieściu Wrocławskim zwanej "Półwyspiem" był Karol Ludwik Lindhorst. Od niego w 1820 r. kupili posesję "z zabudowanym podwórzem i ogrodem" Tadeusz i Józefa (z Borzysławskich) Noakowscy. W 1821 r. nabył ją Fryderyk Berendt, aby niemal natychmiast odsprzedać Krystianne z Müllerów Eiselin. Po śmierci właścicielki, w 1833 spadek przeszedł na męża - Wilhelma Eiselina rodem z Tübingen (Wirtembergia), który z kolei przekazał majątek testamentem z 1840 r. swej drugiej żonie - Wilhelminie z Scheppłów Eiselin. Najpewniej z czasów Eiselinów pochodzi ewidencjonowany budynek. Akta notarialne zawierają wzmiankę, iż Wilhelm Eiselin pożyczył w 1833 r. kapitał "na dom w Kaliszu przy ul. Przedmieście Wrocławskie", a w 1836 r. wspomina się tamże o domu, jako już "wymurowanym". W 1867 r. nieruchomości po zmarłej ciotce Wilhelminie Eiselin dziedziczy Józefa z Scheppłów, poślubiona fabrykantowi i kupcowi Wiliamowi Rejmanowi. W 1873 r. zawarty

14. Kubatura 2,084.024 m ³	15. Powierzchnia użytkowa 196,06 m ²	16. Przeznaczenie pierwotne	17. Użytkowanie obecne
18. Prace budowlane i konserwatorskie, ich przebieg i dokumentacja Brak informacji na temat wcześniejszych remontów; w latach 1991-1993 przeprowadzano remonty i naprawy bieżące, wówczas wykonano nowe przyłącze wodociągowe oraz pokryto podłogi płytami wiórowymi i wykładzinami. Na przełomie lat 80 i 90 uzupełniono pokrycie dachu.		19. Stan zachowania (fundamenty, ściany zewnętrzne, ściany wewnętrzne, sklepienia, stropy, konstrukcje dachowe, pokrycie dachu, wyposażenie i instalacje) STAN ZACHOWANIA: <i>fundamenty i mury</i> - stan zadowalający, nie stwierdzono zawilgocenia ani wpływów przemieszczenia podłoża; widoczne liczne uszkodzenia powierzchniowe; tynki skorodowane i odspojone; uszkodzone i zniszczone elementy wystroju architektonicznego. <i>stropy</i> - widoczne ubytki w podsufitce, wypełnieniu trzcinowym oraz tynku. <i>wieźba dachowa i pokrycie dachu</i> - stan dobry. <i>stolarka okienna i drzwiowa</i> - cz. zniszczona i niekompletna, w znacznym stopniu uszkodzona stolarka porte-fenetre. <i>podłogi</i> - pierwotne deskowe b. zniszczone i zagryzione, z licznymi ubytkami.	
		20. Najpilniejsze postulaty konserwatorskie Konieczny remont kapitalny elewacji z zachowaniem i pieczołowitym uzupełnieniem oraz odtworzeniem wystroju architektonicznego, a także - po stosownej ekspertyzie - wymiana bądź naprawa stropów oraz remont klatki schodowej i piwnic. Niezbędne również uzupełnienie stolarki okiennej i drzwiowej. Ponadto konieczna modernizacja funkcjonalnego układu pomieszczeń.	

21. Akta archiwalne (rodzaj akt, numer i miejsce przechowywania)

██████████ - Sąd Wojewódzki w Kaliszu, Wydział Ksiąg wieczystych.

22. Biblioteka

"Katalog zabytków Sztuki w Polsce" Warszawa 1960 T.V, Z.6, s.43.
P. Anders "Kalisz, Ostrów Wielkoposki i okolice. Przewodnik". Poznań 1986, s.51.
E. Polanowski "W dawnym Kaliszu. Szkice z życia miasta 1850 - 1914" Poznań 1979.
W. Rusiński "Kalisz. Zarys dziejów" Poznań 1983, s.54, 56, 81.

23. Źródła ikonograficzne i fotografia (rodzaj, miejsce przechowywania, sygnatury)

24. Uwagi różne

25. Opracował

tekst..... Ewa Andrzejewska, Dorota Rutkowska, 1993.
imię, nazwisko, data, podpis

plany, rysunki Ewa Andrzejewska, Dorota Rutkowska, 1993.
imię, nazwisko, data, podpis

zdjęcia fotogr. Ewa Andrzejewska, 1993.
imię, nazwisko, data, podpis

miejsce przechowywania negatywów Archiwum WKZ Kalisz.

KARTA PO WYPEŁNIENIU PODLEGA OCHRONIE NA PODSTAWIE PRZEPISÓW PRAWA AUTORSKIEGO

26. Adnotacje o inspekcjach, informacje o zmianach (daty, imiona i nazwiska wypełniających)

27. Załączniki

wkładki 1 - 4.

1. Miejscowość	2. Obiekt (nazwa jak w karcie)	3. Zawartość wkładki (nazwa obiektu lub materiału uzupełniającego)
KALISZ	D O M Mostowa 4	cd. opisu i historii, fotografie

mieszkalnych i sieni posadzka betonowa pokryta płytami wiórowymi lub podłogą deskową białą i wykładziną.

Schody - zewnętrzne w elewacji północnej - murowane z cegły pełnej na zaprawie wapiennej i obłożone zaprawą cementową, proste jednobiegowe o 6 stopniach; zewnętrzne w elewacji wschodniej prowadzące do korytarza - wtórne betonowe wylewane, obłożone płytami tzw. "lastrico", z noskami, jednobiegowe proste o 5 stopniach. Schody wewnętrzne międzykondygnacyjne - drewniane policzkowe, dwubiegowe powrotne, z biegami rozdzielonymi spocznikiem; balustrada drewniana ażurowa, z desek o fantazyjnym wykroju; poręcz drewniana, profilowana. Schody wewnętrzne prowadzące do piwnicy - drewniane, zabiegowe. Schody wewnętrzne wszystkich kondygnacji połączone filarem w kształcie półsłupa.

Otworki okienne - o wykroju prostokąta stojącego zamknięte górą łukiem odcinkowym lub prosto; w piwnicy - o wykroju prostokąta leżącego, częściowo zamurowane. Otworki okienne I kondygnacji ujęte dołem w wysunięte podokienniki; w II kondygnacji podokienniki przechodzą w gzyms kordonowy. Okna - drewniane, skrzynkowe, dwurzędowe, dwudzielne o przechodzącym ślęmieniu w formie odcinka profilowanego gzymsu. Słupki o rozwiązaniu dwukondygnacyjnym - w partii dolnej w formie wysmukłej, żłobkowanej półkolumienki osadzonej na cokoli, ujętej pierścieniem i zwieńczonej ozdobną kompozytową głowiczką wspierającą ślęmię; powyżej ślęmienia analogiczne rozwiązanie słupka w formie ozdobnej przysadzistej kolumienki o żłobkowym trzonie. Okna facjatek jednopoziomowe, dwudzielne i dwupoziomowe czteropodziałowe; w północnej połaci dachu okno powiekowe.

Otworki drzwiowe - wszystkie o wykroju prostokąta stojącego, wypełnione drzwiami drewnianymi o konstrukcji ramowo-płycinowej, na zawiasach czopowych. Drzwi frontowe - jednoskrzydłowe siedmiopłycinowe, o analogicznej konstrukcji, z przeszklonym nadświetlem podzielonym pionowo szczeblinami i przechodzącym profilowanym ślęmieniem. Drzwi wewnętrzne prowadzące z sieni do mieszkań i wewnątrz mieszkań - również konstrukcji ramowo-płycinowej

Józefem Kęszyckim akt sprzedaży nieruchomości, zawierający lako-niczny jej opis, jako składają-cej się z: "kamienicy frontowej murowanej, oficyny, ogrodu ...". Na terenie posesji znajdował się pierwotnie jeszcze jeden, nieco starszy budynek mieszkalny "o konstrukcji mieszanej jednopięt-rowy, nakryty dachem dwuspado-wym". Przypuszczalnie właśnie te dwa budynki zaznaczone są na planie Wollego z 1878 r. W 1879 nieruchomość przechodzi w ręce syna właściciela - Kazimierza Kęszyckiego, natomiast w 1886 r. posesję nabywa Kazimierz Weigt, właściciel browaru, a po jego śmierci w 1929 r., drogą spadku po ojcu, Małgorzata Anna Ludwika Weigt. W tymże 1929 r. cała nie-ruchomość została zakupiona przez [redacted]

[redacted] W 1960 r. starszy budynek mieszkalny został roze-brany z powodu złego stanu tech-nicznego. Od 1973 r. ewidencjo-nowany dom przeszedł drogą spad-ku po połowie na córkę [redacted] oraz drugą żonę [redacted]

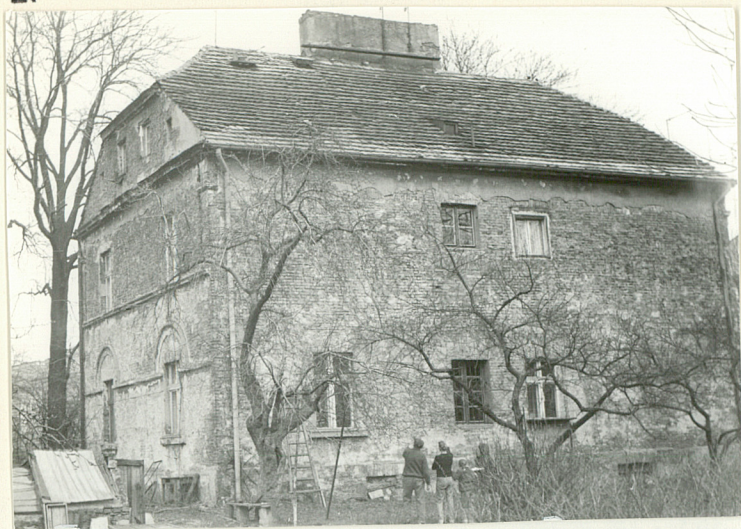
[redacted] W 1988 roku [redacted]

Wkładkę założył:
(imię, nazwisko, data)
E. Andrzejewska, D. Rutkowska, 1993.

Miejsce przechowywania negatywów:

Z-d Poligr. Jan Jasiński W-wa, ul. Wolna 13, tel. 12-43-83

2.



3.



4.



5.



7.

1. Miejscowość	2. Obiekt (nazwa jak w karcie)	3. Zawartość wkładki (nazwa obiektu lub materiału uzupełniającego)
KALISZ	D O M Mostowa 4	cd. opisu i historii, fotografie

nowej, jednoskrzydłowe czteropłycinowe oraz dwuskrzydłowe o równych skrzydłach, z podziałem na 3 płyciny z których górna i dolna mają kształt stojących prostokątów, natomiast środkowa - formę kwadratu; listwa przy-
mykowa profilowana. *Porte-fenetre* prowadzący z ogrodu do salonu, znajdu-
jący się na osi budynku, w fasadzie płn. dwuskrzydłowy, przeszklony w 2/3
wysokości, podzielony poziomo szczeblinami na 4 nieregularne kwatery, z
parą prostokątnych płycin w dolnej partii każdego skrzydła.

RZUT

Budynek założony na planie prostokąta, z klatką schodową zlokalizowaną w
mniej więcej środkowej części budynku. Układ pomieszczeń pierwotnie praw-
dopodobnie amfiladowy, z wielobocznym salonem na osi połączonym porte-
-fenetre'm z ogrodem. Obecnie układ dwu- i półtraktowy z ciągiem komuni-
kacyjnym położonym w przybliżeniu osiowo. Komunikacja obecnie wejściem
głównym w fasadzie wschodniej połączonym korytarzem z klatką schodową. W
ścianie południowej widoczne ślady przemurowania pierwotnego wejścia
głównego wychodzącego wprost na klatkę schodową.

BRYŁA

Zwarta i jednolita. Budynek częściowo podpiwniczony, na nieznacznie wysu-
niętym, niskim cokole; trójkondygnacyjny (z mieszkalnym poddaszem), pię-
cioosiowy; nakryty dachem naczółkowym, o nieznacznym kącie nachylenia po-
łaci i wysuniętym okapie.

ELEWACJE

Pierwotnie o jednolitym wystroju, obecnie zróżnicowane, tynkowane i zdo-
bione detalem architektonicznym, motywami roślinnymi i figuralnymi. *Fasa-
da północna* (od strony rzeki) - dwukondygnacyjna, pięcioosiowa, symet-
ryczna; dolna kondygnacja artykułowana za pomocą cokołu wydzielonego us-
kokiem, czterech otworów okiennych i porte-fenetre na osi oraz gzymsu
biegnącego na wysokości nadproży; powierzchnia powyżej cokołu aż do gzym-
su pierwszej kondygnacji nosi ślady boniowania. Na gzymsie, ponad otworami
okiennymi wsparte profilowane archiwolty; powierzchnie poniżej podłuczy

Wkładkę założył: E. Anduzejska, D. Rutkowska, 1993.
(imię, nazwisko, data)

Miejsce przechowywania negatywów:

Z-d Poligr. Jan Jasiński W-wa, ul. Wolna 13, tel. 12-43-83

[REDAKTED] - już jako jedy-
na właścicielka - dobrowolnie
oddała budynek pod zarząd MZBM.
W rok później właścicielka drogą
darowizny przekazała nierucho-
mość córkom - [REDAKTED]

Budynek pobudowany w stylu empi-
re.



8.

6.



10.



11.



9.



12.



13.

1. Miejscowość	2. Obiekt (nazwa jak w karcie)	3. Zawartość wkładki (nazwa obiektu lub materiału uzupełniającego)
KALISZ	D O M Mostowa 4	cd. opisu i fotografie

archiwolt dekorowane promieniście rozchodzącymi się wyżłobieniami. Porte-fenetre obwiedziony szeroką opaską i ujęty płaską arkadą o wykroju odcinkowym, o profilowanej archiwoltcie i zaznaczonych w podłuczach klinach. Powierzchnie pomiędzy łukami archiwolt dekorowane płaskorzeźbionymi motywami figuralnymi i roślinnymi - w przyłuczach środkowej arkady przedstawione dwie uskrzydłone, unoszące się postacie Sław, wyobrażone w długich, przepasanych w talii i udrapowanych szatach, z wieńcem laurowym i gałązką palmową w ręce; w przyłuczach arkad wieńczących okna - wieńce ze stylizowanych kwiatów, winnych gron i owoców granatu, ze wstęgami. Kondygnacje oddziela gzyms kordonowy łączący się z podokiennikami drugiej kondygnacji; otwory okienne (z wyjątkiem środkowego) obwiedzione profilowanymi opaskami. Środkowa oś górnej kondygnacji ujęta parą płaskich lizen zwieńczonych odcinkami gzymsu; analogiczne pojedyncze lizeny flankują górną kondygnację. *Elewacja szczytowa wschodnia* - trójkondygnacyjna, trzysosiowa z nieco asymetrycznym rytmem osi; dolna kondygnacja rozczłonkowana za pomocą nieco wysuniętego cokołu, dwóch otworów okiennych i wtórnego drzwiowego na osi oraz gzymsu biegnącego na wysokości nadproży; na gzymsie ponad otworami okiennymi i drzwiowym wsparte archiwolty analogiczne jak w fasadzie północnej, w przyłuczach archiwolt wieńce. Kondygnacje oddziela gzyms kordonowy łączący się z podokiennikami drugiej kondygnacji, otwory okienne obwiedzione profilowanymi opaskami; kondygnacja flankowana lizenami. Szczyt czteroosiowy, oddzielony gzymsem kordonowym, rozczłonkowany jedynie parą okien z prostymi podokiennikami oraz świetlikami w skrajnych osiach. *Elewacja szczytowa zachodnia* - trójkondygnacyjna dwuosiowa, o artykulacji analogicznej jak w elewacji wschodniej, pozbawiona dekoracji w formie wieńców. *Elewacja południowa* - przebudowana i zniszczona, całkowicie pozbawiona detalu i dekoracji architektonicznej, rozczłonkowana obecnie nieregularnie rozmieszczonymi otworami okiennymi; widoczne ślady po zamurowaniu otworów okiennych.



14.

Wkładkę założył.....

(imię, nazwisko, data)

Mimo wtórnego, zagęszczonego podziału pomieszczeń w obrębie mieszkań,

Miejsce przechowywania negatywów E. Andrzejewska, D. Rutkowska, 1993.

Z-d Poligr. Jan Jasiński W-wa, ul. Wolna 13, tel. 12-43-83

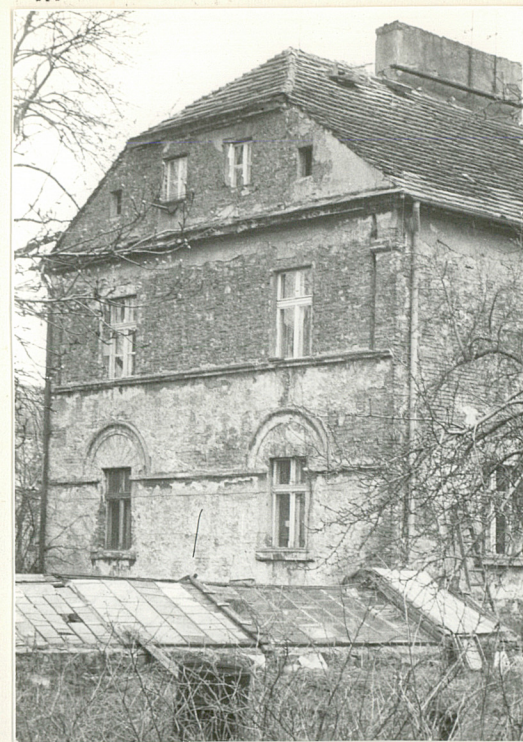
15.



16.



17.



18.



19.

1. Miejscowość

KALISZ

2. Obiekt (nazwa jak w karcie)

D O M Mostowa 4

3. Zawartość wkładki (nazwa obiektu lub materiału uzupełniającego)

cd. opisu, spis fotografii i plan sytuacyjny.

czytelny pierwotny układ i wewnętrzny podział funkcjonalny kondygnacji mieszkalnych. Poddasze podzielone wtórnie licznymi pomieszczeniami mieszkalno- -gospodarczymi.

WYPOSAZENIE

Przypuszczalnie sztukaterie i ozdobne piece kaflowe - nie zachowały się.

INSTALACJE

Elektryczna, wodna, deszczowa, piece kaflowe.

20.



SPIS FOTOGRAFII

1. Fasada póln. - widok ogólny
2. Fasada póln. - widok ogólny od póln.-zach.
3. Fragment sklepienia w piwnicy.
4. Podciąg w piwnicy sklepiony odcinkowo.
5. Schody w elewacji póln.
6. Fragment schodów międzykondygnacyjnych i balustrady.
7. Otwór okienny w elewacji póln.
8. Otwór okienny w elewacji zach.
9. Otwór okienny drugiej kondygnacji.
10. Zamurowany otwór okienny w elewacji póln.
11. Porte-fenetre w elewacji póln.
12. Obrazowanie porte-fenetre.
13. Otwór drzwiowy w fasadzie wsch.
14. Drzwi dwuskrzydłowe w mieszkaniu 1 kondygnacji.
15. Widok ogólny na fasadę wsch.
16. Widok ogólny na elewację zach.
17. Widok na elewację zach. od póln.-zach.
18. Widok ogólny na elewację póln.
19. Wyobrażenie Famy w elewacji póln.
20. Dekoracja w formie wieńca w elewacji póln.
21. Dekoracja w formie wieńca w narożniku elewacji póln.



21.

Wkładkę założył: E. Aniszewska, D. Rutkowska, 1993.
(imię, nazwisko, data)

Miejsce przechowywania negatywów:

Z-d Poligr. Jan Jasiński W-wa, ul. Wolna 13, tel. 12-43-83

