

A B C D E F G H I J K L M N O P R S T U V W X Y Z

Nr **WIELKOPOLSKIE**

1049

1. Obiekt

KOŚCIÓŁ FILIALNY

P.W. SW. WOJCIECHA

2. Czas powstania

**1798 r.,
rest. 1870.**

3. Miejscowość

K A L I S Z

4. Adres

**ul. Bolesława
Pobożnego**

nr hipoteczny

5. Przynależność administracyjna

województwo **kaliskie**

gmina **pow. KALISZ
loco**

6. Poprzednie nazwy miejscowości

Calisia, Kalisch

7. Przynależność administracyjna
przed 1 VI 1975

województwo **poznańskie**

powiat **Kalisz**

8. Właściciel i jego adres

**Parafia rzym.-kat.
św. Gotarda
62-800 Kalisz
ul. Kordeckiego 3**

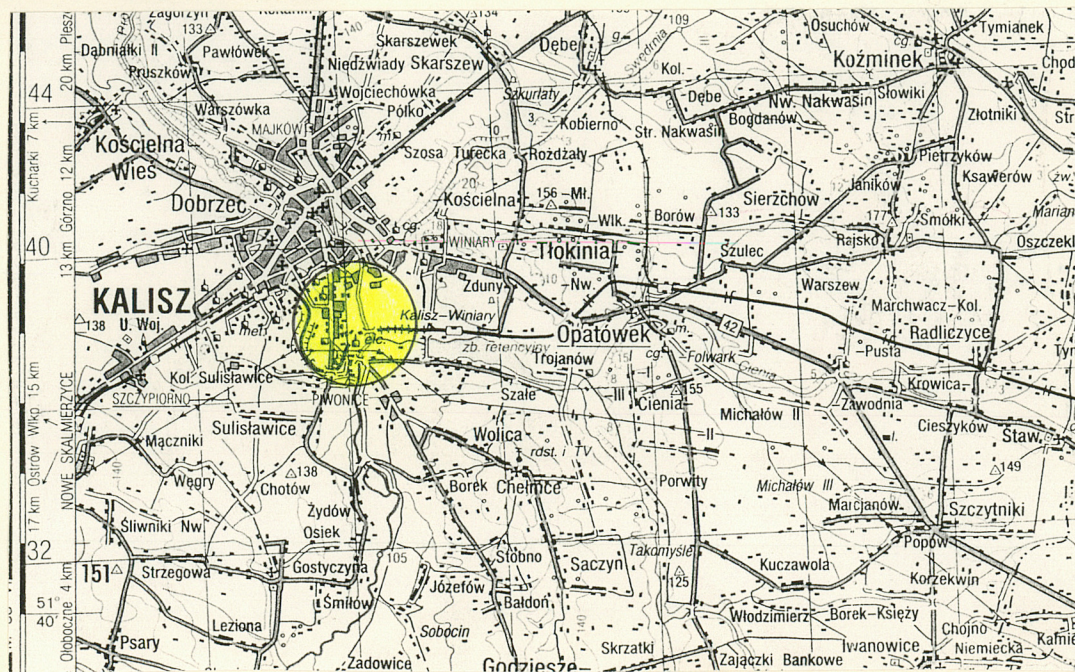
9. Użytkownik i jego adres

J.w.

10. Rejestr zabytków

Nr **540/A** data **22.09.1930.**

63



1. SYTUACJA.

Zawodzie - pd. przedmieście Kalisza w szerokiej dolinie Prosny, nie opodal ujścia Swędrni i Pokrzywnicy. Kościół filialny p.w. św. Wojciecha położony przy ul. Bolesława Pobożnego zwrócony fasadą na pd.-zach. Zlokalizowany na niewielkim terenie o zarysie zbliżonym do koła, ogrodzony drewnianym parkanem na ceglanej podmurówce. Obsadzony drzewami liściastymi - okazami lipy drobnolistnej i klonu pospolitego. Teren przykościelny ograniczony od pn. i pn.-wsch. łukiem drogi wiodącej ul. Bolesława Pobożnego wzdłuż koryta Prosny do ul. Częstochowskiej. Od strony pn.-zach. sąsiaduje z terenem rezerwatu archeologicznego dawnego grodziska na Zawodziu. Od pd.-zach. i pd. graniczy z ogródkami działkowymi oraz zabudową mieszkalno-gospodarczą.

2. MATERIAŁ I KONSTRUKCJA.

Podwalina drewniana posadowiona na podmurówce z cegły ceramicznej pełnej, wykończona górą warstwą cegły na rolkę. Podmurówka łączona zaprawą cementowo-wapienną; jej naroża w partii nawy, prezbiterium i zakrystii ujęte ciosami kamiennymi.

Ściany drewniane o konstrukcji zrębowej, węgly łączone na nakładkę prostą. Kruchta konstrukcji sunikowo-łatkowej (?). Ściany nawy i szczyty oszalowane od zewnątrz pionowo deskami z listwowaniem; ściany prezbiterium i zakrystii deskowane pionowo, na zakład. Od wewnątrz ściany szalowane pionowo, podchórze deskowane poziomo; w zakrystii i na chórze widoczny zrąb ścian. Ściany od wewnątrz malowane farbą olejną.

Stropy drewniane płaskie, deskowe; w prezbiterium i nad chórem rozpięte na nieco wyższym poziomie. W zakrystii strop belkowy. Stropy malowane farbą olejną.

Wieżba dachowa - drewniana, o jednorodnej konstrukcji i rozpiętości wiązarów równej odpowiednio szerokości prezbiterium lub nawy. Konstrukcja wieżby jętkowa - **nad prezbiterium** z pojedynczą ścianą stolcową usytuowaną centralnie i podpierającą jętki, które ściągają krokwie. W partii nad prezbiterium wieżba złożona z dwóch kozłów krokwiowych. **Nad nawą** potrójna rama rozpięta na dwóch rzędach słupów podpierających płatwie pośrednie i jętki. Nad nawą, na belkach wiązarowych posadowiona czworoboczna konstrukcja szkieletowa pod wieżyczkę sygnaturki. Wieżba znakowana ciesielskimi znakami montażowymi w postaci zdwojonych nacięć - trójkątnych na ścianie pd.-wsch. oraz podłuż-

Zawodzie - miejsce lokalizacji najstarszego wczesnośredniowiecznego kaliskiego grodu oraz jego osad; gród funkcjonujący od przełomu IX/X do XIII w. Położone w bagnistej dolinie Prosny, w odległości ok. 1,5 km na pd. od późniejszego miasta lokacyjnego. Zawodzie - jak podaje Słownik Geograficzny - było z nadania książęcego własnością Milesa Jasko, który odsprzedał je Świętosławowi w celu założenia tam wsi na niemieckim prawie wiejskim. Następnie wieś Zawodzie przeszła na własność kolegium jezuickiego w Kaliszu i pozostawała jego własnością aż do kasaty zakonu, która nastąpiła w 1773 r. W 1807 r. wieś Zawodzie wraz z innymi dobrami ziemskimi została nadana przez Napoleona Bonapartego gen. J. Zajączkowi. W 1934 teren Zawodzia włączony w granice miasta Kalisza.

Wg tradycji już w XI w. istniał na podgrodziu kościół p.w. św. Wojciecha, który miałby stanowić pierwszą parafię osady targowej na Zawodziu. Jednakże zgodnie z badaniami archeologicznymi pierwsza - odpowiadająca obecnej - lokalizacja kościoła osady na

<p>14. Kubatura</p> <p>303,00 m³</p>	<p>15. Powierzchnia użytkowa</p> <p>85,63 m²</p>	<p>16. Przeznaczenie pierwotne</p> <p>sakralne</p>	<p>17. Użytkowanie obecne</p> <p>sakralne</p>
<p>18. Prace budowlane i konserwatorskie, ich przebieg i dokumentacja</p> <p>Brak informacji na temat wcześniejszych remontów i ich zakresów. W roku 1976 nakładem Lucjana Sawickiego wykonano nowe pokrycie dachu wraz z impregnacją gontu i szalunku (napis ołówkiem na desce przybitej do konstrukcji pod sygnaturkę). Ponownie impregnację szalunku i pokrycia kościoła przeprowadzono w 1994 r. W 1995 r. dokonano wymiany przyłącza elektrycznego (bez wymiany instalacji wewnętrznej).</p>		<p>19. Stan zachowania (fundamenty, ściany zewnętrzne, ściany wewnętrzne, sklepienia, stropy, konstrukcje dachowe, pokrycie dachu, wyposażenie i instalacje)</p> <ul style="list-style-type: none"> - Stan zachowania podwalin i fundamentów - dobry - ścian - dobry - stropów - niewielkie miejscowe ogniska szkodników - więźba dachowa - stan dość dobry, miejscowe ogniska drewnojadów - wypełnienie otworów okiennych - skorodowane - stolarka drzwiowa - stan dobry, nieznaczne ubytki - podłogi - zniszczone - pokrycie dachu - dość szczelne - wyposażenie - stan dość dobry, ołtarz główny zeszpecony poprzez umieszczenie w jego licu kinkietów, lamp jarzeniowych i gniazd elektrycznych, niewłaściwie eksponowana zabytkowa kropielnica pokryta powłokami malarskimi 	
		<p>20. Najpilniejsze postulaty konserwatorskie</p> <p>Wskazana dalsza systematyczna impregnacja środkami owado- i grzybobójczymi drewnianych elementów konstrukcyjnych i szalunku. Pożądana zmiana systemu oświetlenia wnętrza - niedopuszczalne umieszczenie kinkietów, lamp jarzeniowych i gniazd elektrycznych na licu ołtarza głównego.</p>	

21. Akta archiwalne (rodzaj akt, numer i miejsce przechowywania)

24. Uwagi różne

22. Biblioteka

1. E. Stawecki "Album kaliskie", Warszawa 1958, s. 34-37, ryc. 12
2. "Słownik Geograficzny Królestwa Polskiego i innych krajów słowiańskich", p. red. T. Sulmierskiego, Warszawa 1895, T. XIV, s. 498.
3. "Katalog Zabytków Sztuki w Polsce" T. V, z. 6, "Powiat kaliski" Warszawa 1960, s. 37-8.
4. Dokumentacja archeologiczna grodziska na Zawodziu z lat 1982-94 - IHKM stacja Archeologiczna w Kaliszu

23. Źródła ikonograficzne i fotografia (rodzaj, miejsce przechowywania, sygnatury)

25. Opracował

tekst.....mgr E. Andrzejewska, inż. D. Rutkowska, 5.05.1995.
imię, nazwisko, data, podpis

plany, rysunki.....mgr E. Andrzejewska, inż. D. Rutkowska, 5.05.1995.
imię, nazwisko, data, podpis

zdjęcia fotogr.....mgr E. Andrzejewska, 5.05.1995.
imię, nazwisko, data, podpis

miejsce przechowywania negatywów.....Archiwum WKZ Kalisz.

KARTA PO WYPEŁNIENIU PODLEGA OCHRONIE NA PODSTAWIE PRZEPISÓW PRAWA AUTORSKIEGO

26. Adnotacje o inspekcjach, informacje o zmianach (daty, imiona i nazwiska wypełniających)

wkładki 1 - 8.

27. Załączniki

1. Miejscowość	2. Obiekt (nazwa jak w karcie) Kościół fil. p.w. św. Wojciecha	3. Zawartość wkładki (nazwa obiektu lub materiału uzupełniającego) c.d. opisu i fotografie
----------------	--	---

KALISZ

nych na ścianie pn.-zach. Nacięcia ułożone są w określonych kombinacjach, gdzie znak górny oznacza kolejność danego elementu konstrukcyjnego więźby (słupa lub miecza), natomiast dolny oznacza przyporządkowanie elementu do kolejnego kozła krokwiowego. Na belkach wieżyczki pod sygnaturkę oznakowanie w formie podłużnych nacięć dłutem. Wymiary podstawowych elementów konstrukcyjnych w cm: słup 19 x 11, belka wiązarowa 23 x 25, miecz 10 x 13, krokiew 17 x 18, jętka i płatew pośrednia niedostępne. Elementy więźby tarte piłą, kołkowane; złącza na czop i nakładkę. Elementy konstrukcyjne pod wieżyczkę sygnaturki starsze - ciosane, o większych przekrojach: słup 19 x 19, zastrzał 15 x 15. Na konstrukcję pod wieżyczkę sygnaturki nabita deska z wyciętymi dłutem inskrypcjami. Pośrodku "ANNO DOMINI 1798 DIE (?) 24 APRILIS SOBESTIAN ZIELINSKI/ KOSCIÓŁKA TEGO FONDATOR KONSZTU GARCZARSKIEGO/ Z PARAFIAIAMI (sic!) WSZYSTKIEMI CIESLA JON ke(c)inęy (?)". Po bokach wycięte późniejsze napisy: "RESTAURACYA TEGO KOŚCIOŁA / WEWNĄTRZ I ZEWNĄTRZ JAKO TEŻ PRZY / BUDOWANIE WRAZ z CHUREM (sic!) I PRZEROBIECIE / OLTARZY I AMBONY NASTĄPIŁO W ROKU 1870", oraz "ZA STARANIEM, SZCZEGÓLNIJ LUDWIKA CZARNECKIEGO. / TEOFILA WIERZBICKIEGO, LUDWIKA BANASZKIEWICZA / I PARAFIAN:". Powyżej niewielka deseczka z malowanym farbą zapisem: "POKRYCIE DACHU WYKONANO W LIPCU 1976 R / Z FUNDACJI LUCJANA SAWICKIEGO". / Więźba dachowa *kruchty* krokwiowa, *nad zakrystią* niedostępna, zapewne także krokwiowa.

Dach nad prezbiterium trójspadowy, pn.-zach. połąć dachu znacznie przedłużona, stanowiąca zadaszenie zakrystii. Dachy nawy i kruchty dwuspadowe o tym samym kącie nachylenia połąci - nad kruchtą niższy. Nad nawą czworoboczna sygnaturka o półkolistych przezroczach, nakryta daszkiem wieżowym o baniastej podstawie i zwieńczeniu w formie ażurowego krzyża.

Pokrycie dachów - gont na łątach. Sygnaturka kryta blachą.

Podłogi prezbiterium i nawy deskowe, o podłużnym układzie desek rozdzielonych listwami tworzącymi czworoboczne pola. Podłoga prezbiterium podwyższona

podgrodziu nie jest wcześniejsza niż z XV w. Trudno jednoznacznie rozstrzygnąć, czy świątynia miała wówczas status parafialnej. Po lokacji nowego miasta - co nastąpiło zapewne między 1253 a 1268 r. - nastąpił stopniowy upadek osady i parafii. Zapewne wówczas kościółek przekształcono na filialny parafii św. Gotarda (?).

Kościół filialny p.w. św. Wojciecha na Zawodzie w obecnym kształcie wzniesiony został w 1798 przez cieślę Jana Kcinera (?) z fundacji Sebastiana Zielińskiego i parafian. Informuje o tym inskrypcja ryta dłutem na desce obecnie przybitej do szkieletowej konstrukcji pod sygnaturkę: "ANNO DOMINI 1798 DIE. (?) 24 APRILIS SOBESTIAN ZIELINSKI/ KOSCIÓŁKA TEGO FONDATOR KONSZTU GARCZARSKIEGO/ Z PARAFIAIAMI (sic!) WSZYSTKIEMI CIESLA JON ke(c)inęy (?)". Deska pierwotnie umieszczona była w tarczy kościoła.

Wkładkę założył:

(imię, nazwisko, data)

E. Andrzejewska, D. Rutkowska, maj 1995 r.

Miejsce przechowywania negatywów:

Archiwum WKZ w Kaliszu muzycznym podłoga deskowa,

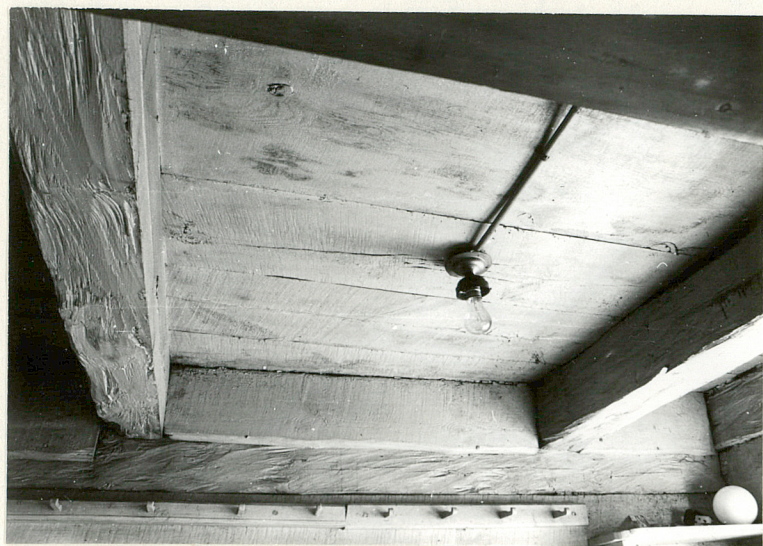
Wzór ODZ 1978 r.



2



3



4



6



7

1. Miejscowość

2. Obiekt (nazwa jak w karcie)

3. Zawartość wkładki (nazwa obiektu lub materiału uzupełniającego)

Kościół fil.

p.w. św. Wojciecha

c.d. opisu i fotografie

KALISZ

na w stosunku do nawy o jeden stopień. W zakrystii, podchórzu i na chórze tzw. biała.

Schody wewnętrzne, na chór muzyczny - drewniane zabiegowe, policzkowe. Zewnętrzne z płyt kamiennych, proste, jedno- i dwustopniowe.

Otworki okienne o wykroju prostokąta stojącego zamkniętego odcinkowo lub prosto, obwiedzione szerokimi opaskami. Wypełnione oknami stałymi, pojedynczymi, szklonymi szkłem białym i kolorowym oraz ornamentowanym. Okna prezbiterium i nawy metalowe, wielokwaterowe; w górnej partii z centralnie położoną rozetką, dookoła której trójkątne kwatery. W pd.-wsch. ścianie prezbiterium i nawy górna część okna szklona szkłem kolorowym, czerwonym i niebieskim oraz ornamentowanym. Okna doświetlające chór muzyczny drewniane, jednodzielne, sześciokwaterowe. Okno zakrystii metalowe, wielokwaterowe, w górnej partii zamkniętej odcinkowo - kwatery trójkątne.

Otworki drzwiowe wszystkie o wykroju prostokąta stojącego lub zbliżonego do kwadratu zamkniętego prosto lub odcinkowo; umieszczone w szerokich o-drzwiach. Otworki wypełnione drzwiami drewnianymi, jedno- i dwuskrzydłowymi, tępyimi, na zawiasach kutych, pasowych. Drzwi zewnętrzne prowadzące do kruchty dwuskrzydłowe, o konstrukcji deskowo-listwowej i profilowanych kra-wędziach listew. Od zewnątrz opierzenie o ukośnym układzie desek zbiegają-cych się ku środkowi; nabijane ćwiekami. Zawiasy kute, pasowe. Drzwi boczne do nawy jednoskrzydłowe, deskowo-listwowe; zewnętrzne opierzenie o promie-nistym układzie desek zbiegających się ku czworobocznemu motywowi central-nemu. Ćwiekowane, na zawiasach pasowych, z kutym ozdobnym zamkiem skrzynko-wym, dekoracyjnie opracowanym szyldziku i klamce. Drzwi wewnętrzne do za-krystii jednoskrzydłowe, konstrukcji deskowo- listwowej; od strony prezbite-rium skrzydło z nabitą dekoracją pseudopłylinową z romboidalnym motywem pośrodku każdego z czterech pól. Zamek kuty skrzynkowy, szyldzik ozdobny, zawiasy pasowe. Odrzwia bogato profilowane z przekrojami pół- i ćwierćwałka

Nazwisko cieśli jest różnorodnie odczytywane - KZSz podaje je ja-ko "Kcimej", Stawecki i za nim Kościelniak interpretują je jako "Kejner", słuszniej jednak wyda-je się odczytać je jako "Keiner".

Jak podaje E. Stawecki wzniesio-ny w 1798 kościół posiadał pier-wotnie "przystawkę z pruskiego muru", pełniącą funkcję kruchty i zlikwidowaną zapewne przed 1870 r. .

Świątynia gruntownie restaurowa-na wraz z dobudową nowego chóru i kruchty oraz przekształceniem ambony i ołtarzy w 1870, o czym informuje późniejszy napis na końcach wspomnianej już deski: "RESTAURACYA TEGO KOŚCIOŁA / WEWNĄTRZ I ZEWNĄTRZ JAKO TEZ PRZY. / . BUDOWANIE WRAZ Z CHU-REM (sic!) I PRZEROBIECIE / OŁ-TARZY I AMBONY NASTĄPIŁO W ROKU 1870", oraz "ZA STARANIEM, SZCZEGÓLNIEJ LUDWIKA CZARNECKIE-GO. / TEOFILA WIERZBICKIEGO, LUDWIKA BANASZKIEWICZA / I PARA-

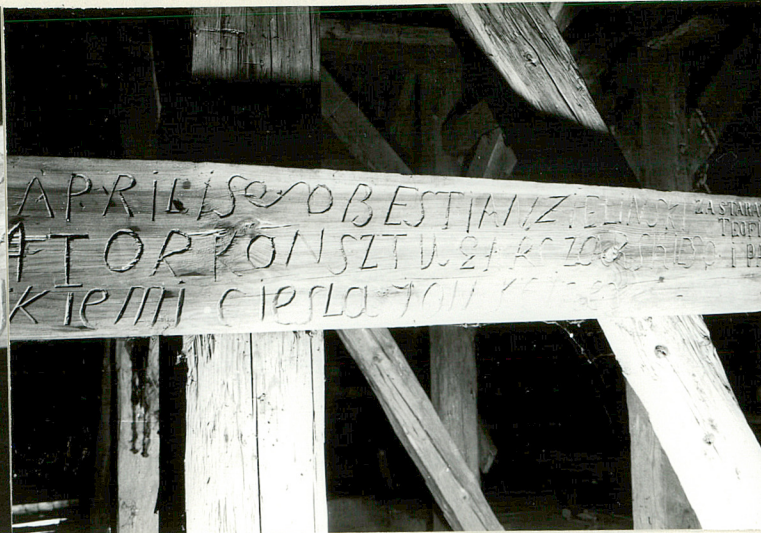
Wkładkę założył:
(imię, nazwisko, data) B. Andruszewska, D. Rutkowska, maj 1995 r.

Miejsce przechowywania negatywów: Archiwum WKZ w Kaliszu

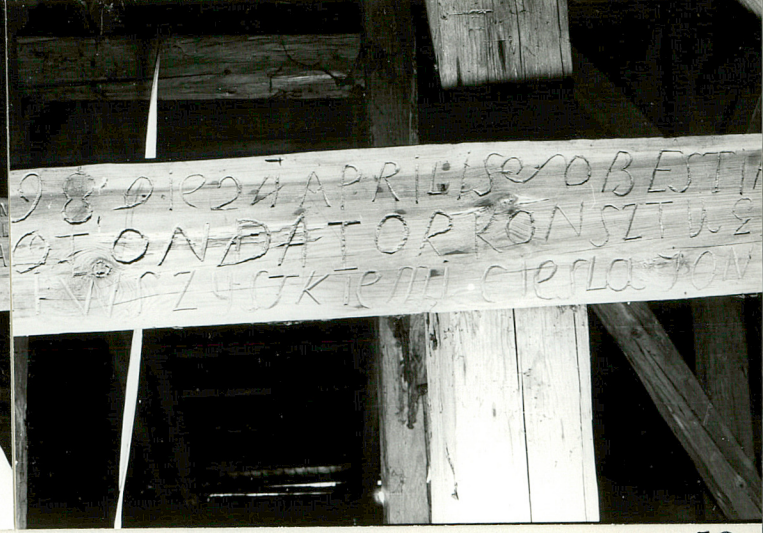
Wzór ODZ 1978 r.



8



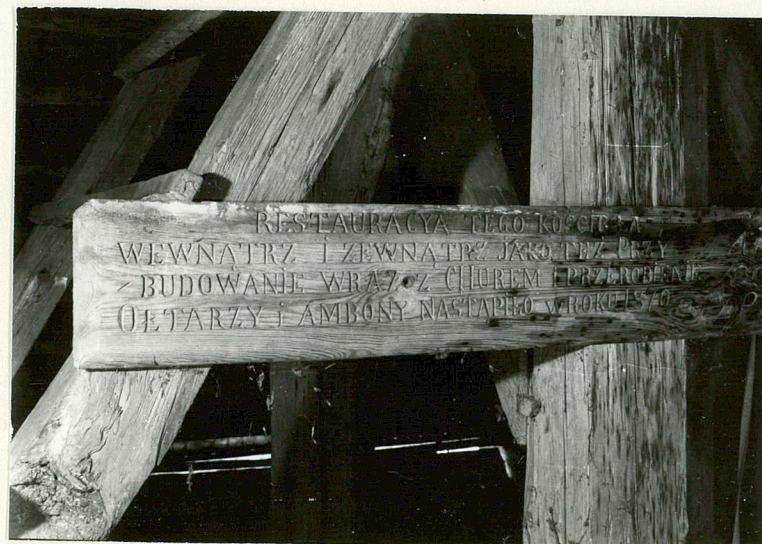
9



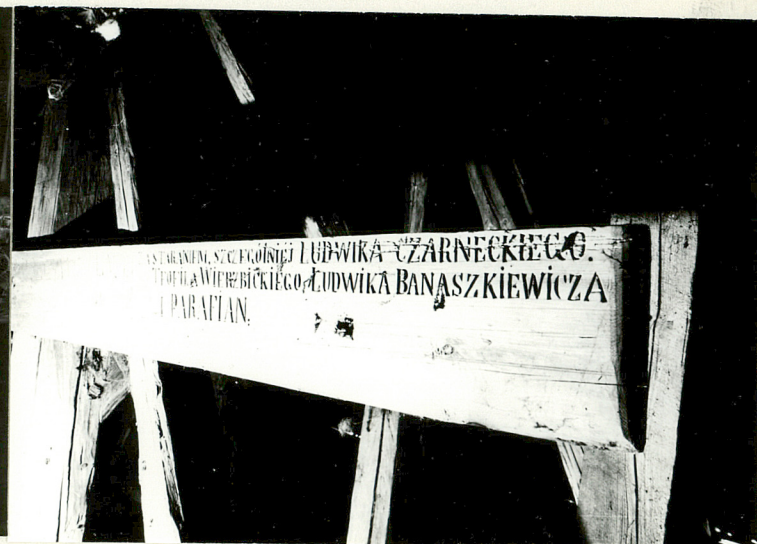
10



5



11



12

1. Miejscowość KALISZ	2. Obiekt (nazwa jak w karcie) Kościół fil. p.w. św. Wojciecha	3. Zawartość wkładki (nazwa obiektu lub materiału uzupełniającego) c.d. opisu i fotografie
---------------------------------	--	--

oraz piętki.

3. RZUT.

Kościół jednonawowy, z prostokątną, zbliżoną do kwadratu nawą i wydzielonym uskokiem, węższym prezbiterium zamkniętym prosto. W pn.-zach. naroże utworzone na styku prezbiterium z nawą wkomponowana wydłużona, prostokątna zakrystia. Nawa dostępna z zewnątrz wejściem umieszczonym w ścianie pd.-wsch., zakrystia skomunikowana z prezbiterium. Na przedłużeniu nawy, nieco węższe od niej czworoboczne podchórze stanowiące rodzaj kruchty. W pd.-wsch. narożu kruchty schody prowadzące na chór muzyczny.

4. BRYŁA.

Rozczłonowana, z trójstopniową gradacją gabarytów brył i dominującym prostopadłościennym korpusem nawowym zwieńczonym dachem dwuspadowym z czworoboczną sygnaturką. Na przedłużeniu korpusu w kierunku pn.-wsch. nieco niższe i węższe, prostopadłościenne prezbiterium z niewielką zakrystią od pn.-zach., kryte dachem trójspadowym obejmującym również zakrystię. Od strony pd.-zach. do korpusu nawowego przylega niższa od zasadniczych brył, smukła, prostopadłościenna kruchta z daszkiem dwuspadowym.

5. ELEWACJE.

Elewacje z murowanym z cegły cokołem wzmacnianym w narożach kamiennymi ciosami, wydzielonym za pomocą uskoku i nakrytym drewnianym okapnikiem. Ściany powyżej cokołu deskowane pionowo z listwowaniem lub - w partii prezbiterium i zakrystii - szalowane pionowo deskami na zakład. Rozczłonowane otworami okiennymi i drzwiowymi. Elewacje w górnej partii na tym samym poziomie obiega okap wsparty na ozdobnie podcinanych belkach stropowych. W elewacji pd.-zach. na poziomie okapu niewielki daszek okapowy oddzielający trójkątny szczyt. Szczyty korpusu nawowego ujęte faliście wykrojonymi listwami. Na ścianie pn.-wsch. prezbiterium zawieszony drewniany krucyfiks o zdwojonych belkach poprzecznych. Oszalowanie w naturalnym kolorze drewna poddanego

FIAN: ".

Przejęciowo we wnętrzu kościółka znajdował się pochodzący z kaliskiej kolegiaty poliptyk Mistrza z Gościszowic - powrócił on na pierwotne miejsce w 1892 r. W 1894 kościół ponownie remontowany - wówczas przełożono pokrycie dachu i wybudowano nową wieżyczkę sygnaturki.



Wkładkę założył:
(imię, nazwisko, data) E. Andrzejewski, D. Rutkowska, maj 1995 r.

Miejsce przechowywania negatywów:
Archiwum WKZ w Kaliszu

Wzór ODZ 1978 r.



15



16



17



14



18

1. Miejscowość KALISZ	2. Obiekt (nazwa jak w karcie) Kościół św. Wojciecha	3. Zawartość wkładki (nazwa obiektu lub materiału uzupełniającego) c.d. opisu i fotografie
---------------------------------	--	--

działaniu czynników atmosferycznych i impregnatów.

6. WNEȚRZE.

Jednonawowe, o wyodrębnionym uskoku węższym prezbiterium zamkniętym prostokątnym i zbliżonej do kwadratu nawie. Otwór tęczowy prostokątny; przy tęczy podwieszona przysięcienna ambona z baldachimem założona na rzucie koła. Ściany szalowane pionowo deskami; dolną ich partię obiega malowana lamperia z motywem prostokątnych panneaux, ten sam motyw, znacznie większy powtórzony na ścianach. Nad drzwiami zakrystii rodzaj malowanej supraporty z dwiema postaciami aniołków trzymających krzyż. W zwieńczeniu ścian silnie wyładowany, profilowany gzyms z motywem ząbkowania. Stropy płaskie założone na zróżnicowanych poziomach - strop w nawie ujęty prostym, malowanym obramieniem, w prezbiterium - z centralnym motywem czworoliścia przenikającego się z kwadratem oraz ornamentem groteskowym i uskrzydłonymi główkami anielskimi w narożach; dookoła bordiura roślinna. Polichromia ścian i stropów utrzymana w zróżnicowanych tonach zieleni. W pd.-zach. partii nawy nadwieszona empora organowa o płaskiej deskowej balustradzie z iluzjonistycznie malowanym trójwieżyczkowym prospektem organowym i jednolalkową balustradą tralkową. Polichromia empyry utrzymana w odcieniach brązu, szarości i tonach brąznych. Podchórże pełniące funkcje kruchty otwarte do wnętrza nawy i skomunikowane z chórem muzycznym za pomocą schodów.

7. WYPOSAZENIE.

Ołtarz główny architektoniczny, barokowy z pocz. XVIII w. przekształcony w 1870 z XVII w. (?), przemalowanym obrazem *Matki Boskiej z Dzieciątkiem* w srebrnej rokokowej sukience oraz rzeźbami *śś. Piotra, Pawła i Wojciecha*. Ambona późnobarokowa, przekształcona w 1870 przysięcienna, nadwieszona z baldachimem, założona na rzucie koła. Obraz *św. późnobarokowy*. Obraz *św. Rodziny* ludowy z XIX w. Obraz *św. Wojciecha* malowany przez S. Janusiewicza w 1897 r. (?). Kropielnica piaskowcowa romańska. Malowany iluzjonistyczny



20

Wkładkę założył: E. Andruszewska, D. Rutkowska, maj 1995 r.
(imię, nazwisko, data)

Miejsce przechowywania negatywów: Archiwum WKZ w Kaliszu

Wzór ODZ 1978 r.



21



22



24



19



23

1. Miejscowość	2. Obiekt (nazwa jak w karcie)	3. Zawartość wkładki (nazwa obiektu lub materiału uzupełniającego)
KALISZ	Kościół fil. p.w. św. Wojciecha	spis i fotografii

prospekt organowy. Ławki z kon. XIX i pocz. XX w., m. in. przeniesione z k. św. Gotarda. Skrzynia na świece z pocz. XIX/XX w.

8. INSTALACJE.

Elektryczna, odgromowa.

9. SPIS FOTOGRAFII:

1. Widok ogólny kościoła.
2. Ogrodzenie terenu przykościelnego.
3. Podmurówka pod ścianą kruchty.
4. Strop w zakrystii.
5. Więźba dachowa nad nawą - widok na konstrukcję pod wieżyczką sygnaturki.
6. Więźba dachowa nad nawą - słup pełnego wiązara.
7. Więźba dachowa nad prezbiterium - widok ogólny.
8. Więźba dachowa nad nawą - fragment inskrypcji z datą 1798.
9. Więźba dachowa nad nawą - c.d. inskrypcji.
10. Więźba dachowa nad nawą - fragment inskrypcji z nazwiskiem fundatora i cieśli.
11. Więźba dachowa nad nawą - inskrypcja z 1870 r.
12. Więźba dachowa nad nawą - c.d. inskrypcji z 1870 r.
13. Schody wewnętrzne na chór muzyczny.
14. Schody zewnętrzne i wtórnie użyte płyty kamienne.
15. Okno nawy.
16. Okno zakrystii.
17. Okno doświetlające chór muzyczny.
18. Drzwi kruchty.
19. Drzwi kruchty - skrzydła od strony wnętrza.
20. Drzwi boczne do nawy.
21. Drzwi boczne do nawy - szyldzik i klamka.



27



28

Wkładkę założył: E. Andrzejewska, D. Rutkowska, maj 1995 r.
(imię, nazwisko, data)

Archiwum WKZ w Kaliszu

Miejsce przechowywania negatywów:



25



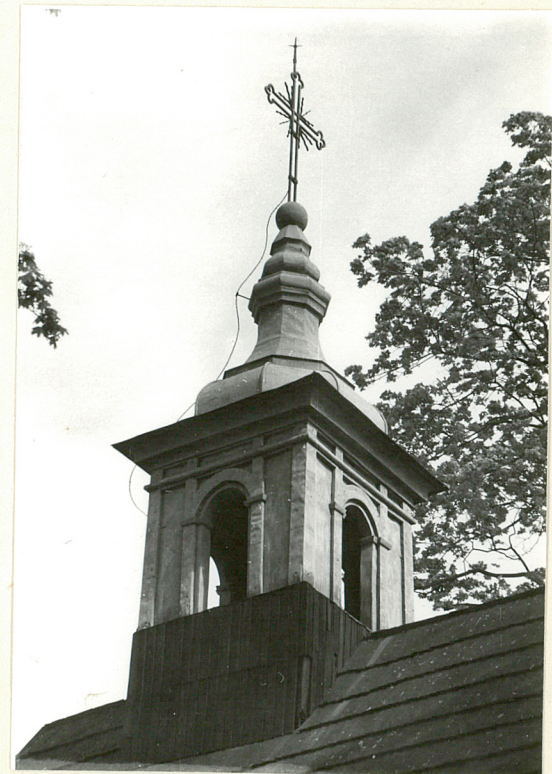
26



29



30



31

1. Miejscowość

2. Obiekt (nazwa jak w karcie)

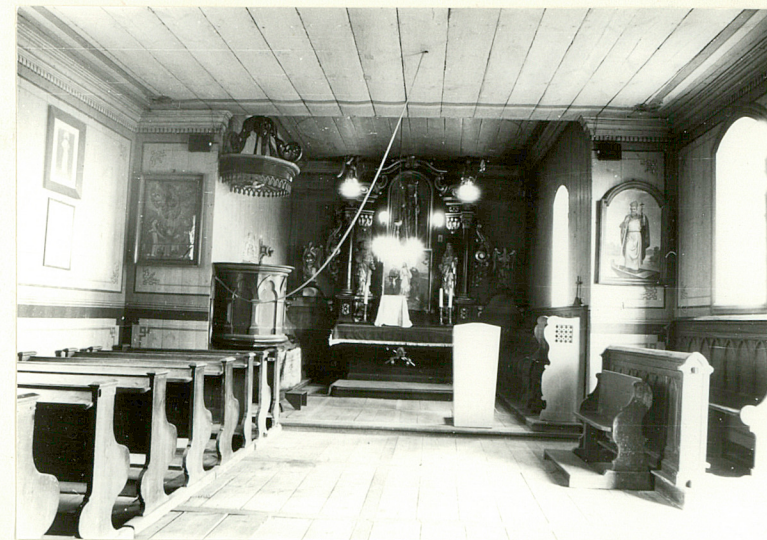
3. Zawartość wkładki (nazwa obiektu lub materiału uzupełniającego)

KALISZ

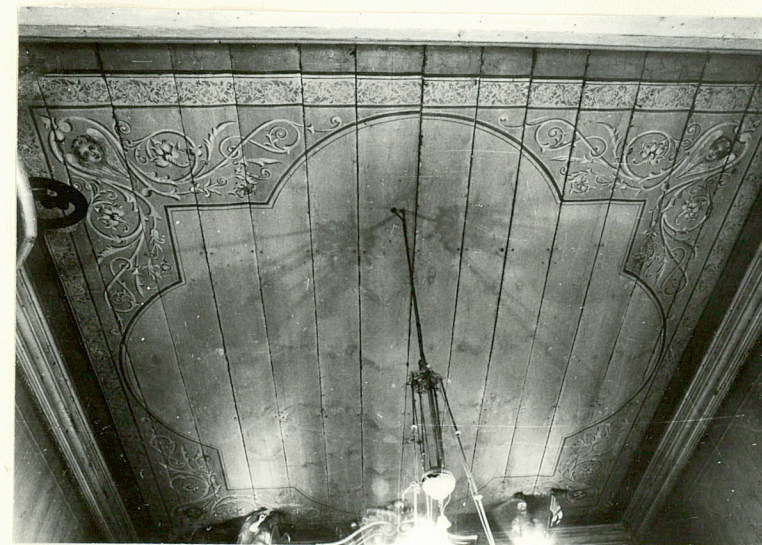
Kościół fil.
p.w. św. Wojciecha

spis i fotografii

22. Drzwi wewnętrzne zakrystii - widok od strony prezbiterium.
23. Drzwi wewnętrzne zakrystii - profil odrzwi.
24. Drzwi wewnętrzne zakrystii - zamek kowalski.
25. Widok na kościół od strony wsch.
26. Elewacja boczna od strony pd.-wsch. kościoła.
27. Widok na kruchtę od pd.-wsch.
28. Opracowanie szczytu nawy.
29. Widok na prezbiterium od strony pn.
30. Krucyfiks na ścianie prezbiterium.
31. Wieżyczka sygnaturki.
32. Wnętrze kościoła - widok ku prezbiterium.
33. Wnętrze kościoła - polichromia stropu prezbiterium.
34. Detal polichromii prezbiterium.
35. Malowana supraporta nad drzwiami zakrystii.
36. Wnętrze kościoła - widok na chór muzyczny.
37. Polichromia iluzjonistyczna balustrady chóru muzycznego.



32



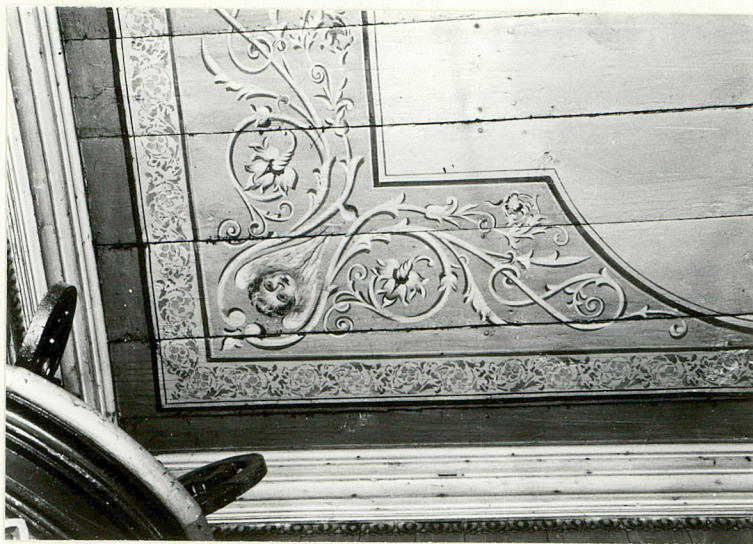
33

Wkładkę założył: E. Andrzejewska, D. Rutkowska, maj 1995 r.
 (imię, nazwisko, data)

Archiwum WKZ w Kaliszu

Miejsce przechowywania negatywów:

Wzór ODZ 1978 r.



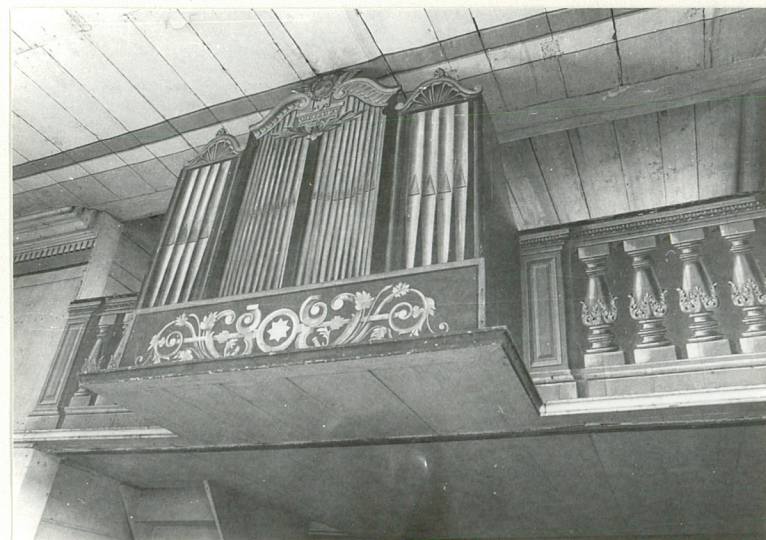
34



35



36



37

1. Miejscowość

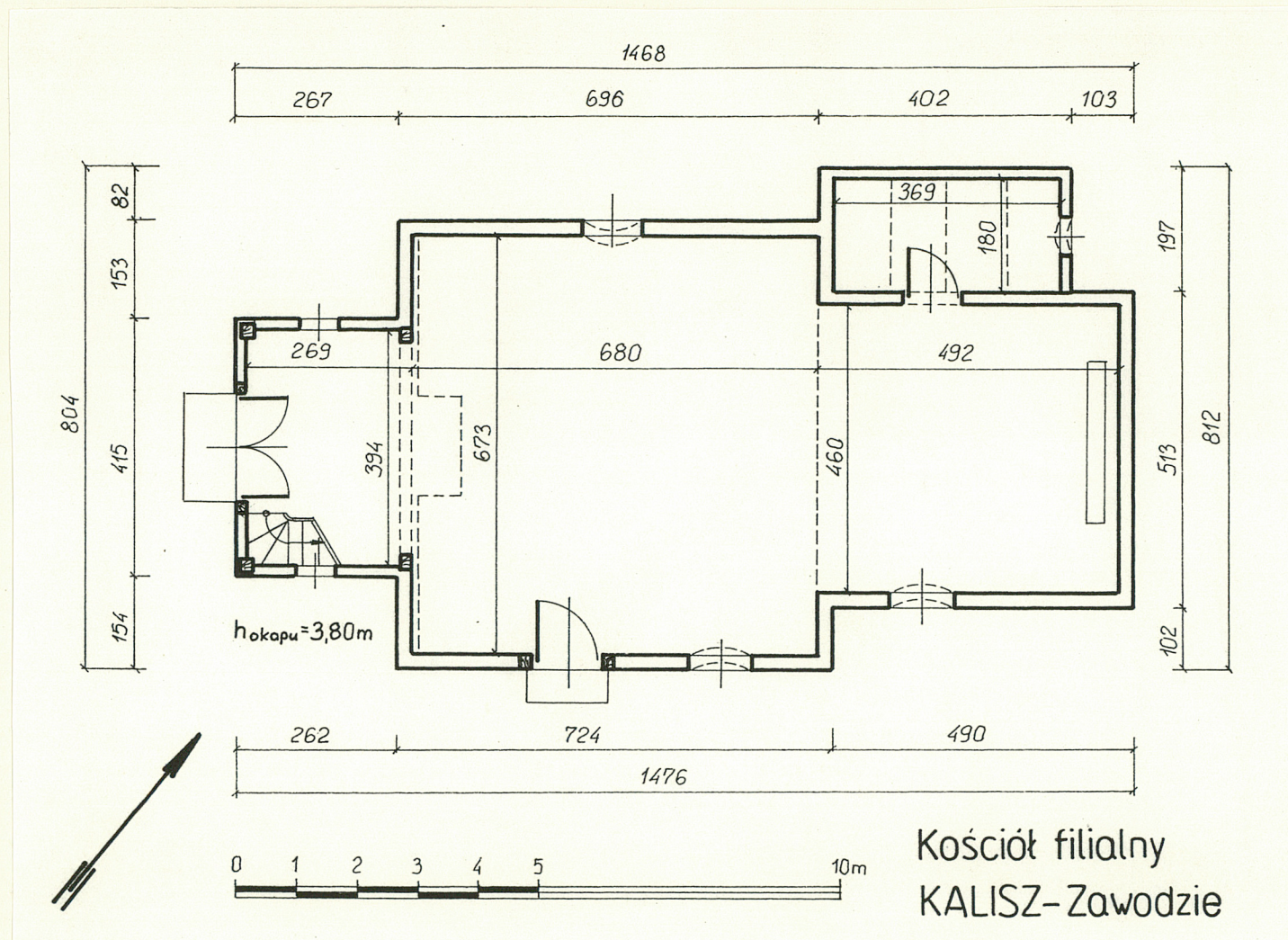
KALISZ

2. Obiekt (nazwa jak w karcie)

Kościół fil.
p.w. św. Wojciecha

3. Zawartość wkładki (nazwa obiektu lub materiału uzupełniającego)

rzut i rycina archiwalna fotografie



Wkładkę założył:
(imię, nazwisko, data)

Miejsce przechowywania negatywów:

Wzór ODZ 1978 r.



1. Miejscowość

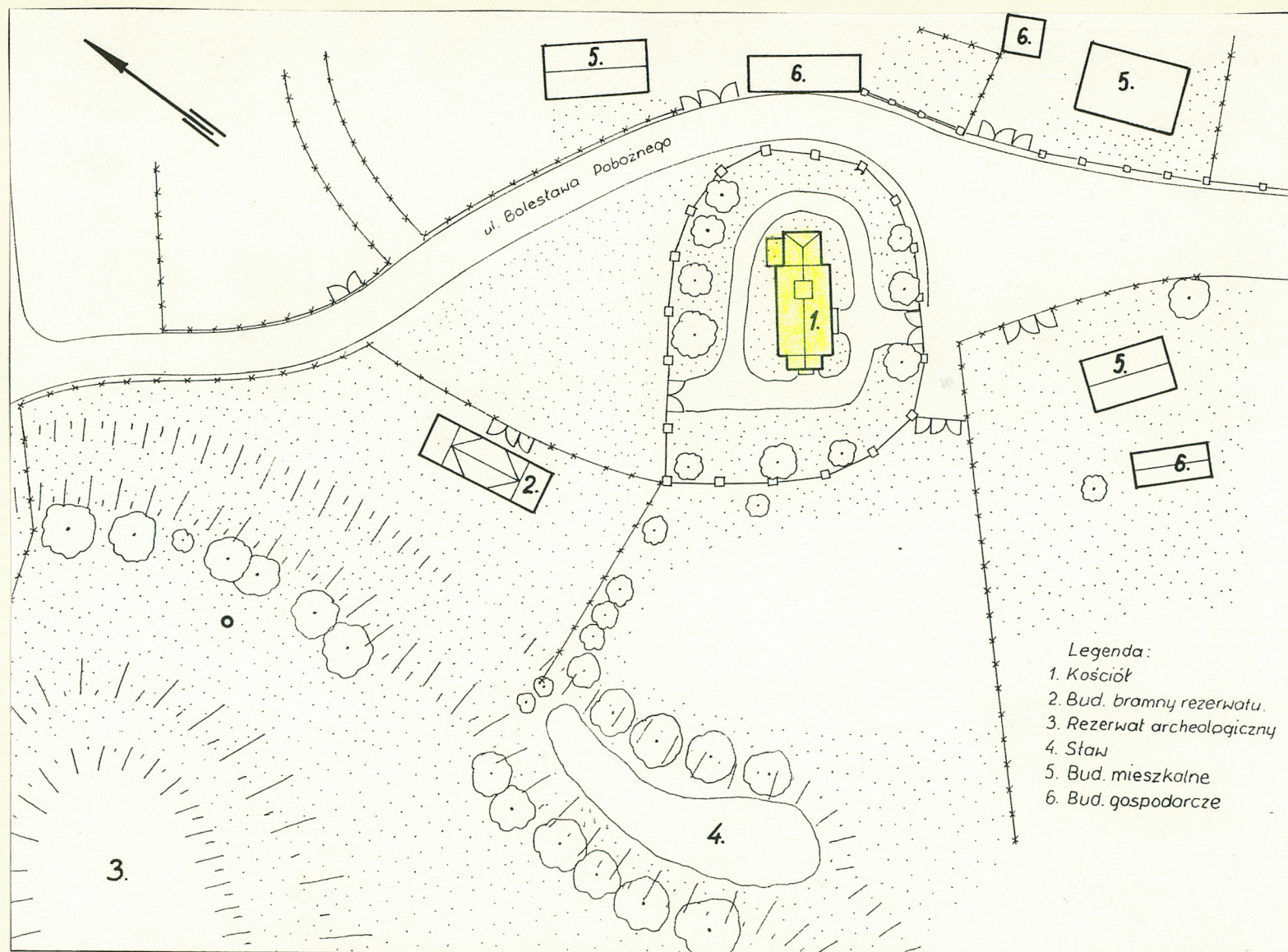
KALISZ

2. Obiekt (nazwa jak w karcie)

Kościół fil.
p.w. św. Wojciecha

3. Zawartość wkładki (nazwa obiektu lub materiału uzupełniającego)

plan sytuacyjny



Wkładkę założył:
(imię, nazwisko, data)

Miejsce przechowywania negatywów:

Wzór ODZ 1978 r.